



Safleoedd Gwarchodedig yn Sir Ddinbych

Gwybodaeth i Ymgeiswyr Cynllunio

Cynnwys

1. Pwrpas y ddogfen hon	2
2. Cefndir	2
3. Safleoedd gwarchodedig yn Sir Ddinbych	2
4. Safleoedd Rhyngwladol	3
4.1 Ardaloedd Cadwraeth Arbennig (ACA).....	3
4.2 Ardaloedd Gwarchodaeth Arbennig ar gyfer Adar (AGA).....	3
4.3 Safleoedd Ramsar.....	3
4.4 Safleoedd Treftadaeth y Byd.....	4
5. Safleoedd Cenedlaethol.....	4
5.1 Safleoedd o Ddiddordeb Gwyddonol Arbennig (SoDdGA).....	4
5.2 Ardaloedd o Harddwch Naturiol Eithriadol (AHNE)	5
5.3 Gwarchodfeydd Natur Cenedlaethol	5
6. Safleoedd Lleol	5
6.1 Safleoedd Bywyd Gwylt y Sir.....	5
6.2 Gwarchodfeydd Natur Lleol.....	6
6.3 Parciau Gwledig	6
6.4 Safleoedd Daearegol a Geomorffolegol Rhanbarthol Pwysig (RIGS)	6
7. Mapiau	6
8. Rhagor o wybodaeth a manylion cyswllt.....	10

1. Pwrpas y ddogfen hon

Mae'r ddogfen hon wedi'i chynllunio i roi gwybodaeth sylfaenol i ymgeiswyr am safleoedd gwarchodedig yn Sir Ddinbych, gan gynnwys y safleoedd a ddiogelir ar lefel ryngwladol, cenedlaethol a lleol neu sirol. Mae'n cynnwys gwybodaeth am y prif fathau o safleoedd a ddiogelir yn y sir a mapiau sy'n dangos eu lleoliadau.

Caiff effeithiau ar safleoedd gwarchodedig eu hystyried pan fydd cais cynllunio yn cael ei asesu gan swyddogion ac aelodau'r Pwyllgor Cynllunio; felly dylai'r wybodaeth yn y ddogfen hon gael ei hystyried wrth gyflwyno cais cynllunio. Nid yw ceisiadau o fewn safleoedd gwarchodedig fel arfer yn briodol. Mae angen i effeithiau ar safleoedd gerllaw hefyd gael eu hystyried.

2. Cefndir

Fel dull o ddiogelu ac amddiffyn bioamrywiaeth, mae safleoedd y tybir eu bod yn bwysig yn rhyngwladol, yn genedlaethol a/neu'n lleol am eu cynefinoedd a'u rhywogaethau wedi eu dynodi dan warchodaeth amrywiol ddeddfwriaeth bywyd gwyllt. Gelwir y rhain gyda'i gilydd yn safleoedd gwarchodedig (neu wedi'u dynodi).

Mae'r canlynol yn grynodeb o'r gwahanol fathau o safleoedd gwarchodedig yn Sir Ddinbych a goblygiadau'r dynodiad. Mae gwybodaeth bellach am y safleoedd hyn a rhestr lawn o safleoedd y DU ar gael ar wefan JNCC: www.jncc.defra.gov.uk. Mae mapiau rhyngweithiol a dogfennau pellach ar y rhai sydd yng Nghymru i'w gweld ar wefan Cyfoeth Naturiol Cymru (CNC): www.cyfoethnaturiolcymru.gov.uk.

3. Safleoedd gwarchodedig yn Sir Ddinbych

Mae Sir Ddinbych yn cefnogi safleoedd wedi'u dynodi ar lefelau rhyngwladol, cenedlaethol a lleol. Mae'r tabl isod yn crynhoi'r safleoedd hyn ac mae rhagor o wybodaeth am y mathau o ddynodiadau i'w gweld isod.

Math o safle	Nifer yn Sir Ddinbych	Pwysigrwydd
Ardal Cadwraeth Arbennig	6	Rhyngwladol
Ardal Gwarchodaeth Arbennig	3	
Safle Ramsar	1	
Safle Treftadaeth y Byd	1	
Safle o Ddiddordeb Gwyddonol Arbennig	29	Cenedlaethol
Ardal o Harddwch Naturiol Eithriadol	1	
Gwarchodfa Natur Genedlaethol	2	
Safle Bywyd Gwyllt y Sir	248	Lleol
Gwarchodfa Natur Lleol	4	
Parc Gwledig	2	
Safleoedd Daearegol a Geomorffolegol sy'n Bwysig yn Rhanbarthol	62	

4. Safleoedd Rhyngwladol

4.1 Ardaloedd Cadwraeth Arbennig (ACA)

Safleoedd sydd wedi eu dynodi oherwydd eu pwysigrwydd mewn cyd-destun Ewropeaidd dan Gyfarwyddyd Cynefinoedd CE. Mae erthygl 3 y Cyfarwyddyd yn gofyn am sefydlu rhwydwaith Ewropeaidd o safleoedd cadwraeth ansawdd uchel a fydd yn gwneud cyfraniad arwyddocaol i warchod y 189 cynefin a 788 rhywogaeth a nodwyd yn Atodiadau I a II. Ystyrir eu bod mewn mwyaf o angen cadwraeth ledled yr Undeb Ewropeaidd. Mae llawer hefyd yn Safleoedd o Ddiddordeb Gwyddonol Arbennig (SoDdGA) (gweler isod) ond efallai eu bod yn wahanol o ran ffiniau neu'r nodweddion y maent wedi eu dynodi ar eu cyfer.

Mae Llywodraeth Cymru, trwy CNC yn gyfrifol am sicrhau bod ACA yn cyflawni ac yn aros mewn cyflwr ffafriol.

Yn, neu'n rhannol o fewn Sir Ddinbych, mae chwech ACA:

- Coed Dyffryn Alun
- Mynyddoedd Berwyn a De Clwyd
- Aber Dyfrdwy
- Coed Dyffryn Elwy
- Llwyn
- Afon Dyfrdwy a Llyn Bala

4.2 Ardaloedd Gwarchodaeth Arbennig ar gyfer Adar (AGA)

Safleoedd sydd wedi eu dynodi'n benodol i warchod adar gwyllt a restrir fel rhai prin ac agored i niwed yn atodiad 1 Cyfarwyddyd Adar UE. Maent yn cynnwys safleoedd sy'n bwysig i adar mudol ynghyd ag adar sy'n preswyllo yma. Gyda'r ACA maent yn ffurfio rhwydwaith a elwir yn Natura 2000 ac yn debyg i ACA maent hefyd yn tueddu i fod yn SoDdGA.

Yn neu yn rhannol o fewn Sir Ddinbych mae tri AGA:

- Berwyn
- Bae Lerpwl
- Aber Dyfrdwy

4.3 Safleoedd Ramsar

Gwlyptiroedd o bwysigrwydd rhyngwladol wedi eu dynodi dan Gonfensiwn Ramsar ac yn cael eu tywys gan feini prawf a nodir yn y confensiwn. Yn y DU bu'r pwyslais ar ddewis safleoedd o bwysigrwydd i adar dŵr ac felly mae llawer o safleoedd Ramsar hefyd yn AGA. Fodd bynnag mae gwlyptiroedd yn allweddol i oroesiad llawer o blanhigion ac anifeiliaid eraill ac nid yw safleoedd Ramsar ar gyfer adar yn unig.

Gall safleoedd gwlyptir fod yn ardaloedd o gors, mawn neu ddŵr a gallant fod yn naturiol neu'n artiffisial, yn barhaol neu dros dro. Unwaith eto mae'r rhan fwyaf o'r safleoedd hyn hefyd yn SoDdGA.

Mae yna ran o safle Ramsar yn Sir Ddinbych:

- Aber Dyfrdwy

4.4 Safleoedd Treftadaeth y Byd

Wedi eu dynodi i gwrdd ag ymrwymiadau'r DU dan Gonfensiwn Treftadaeth y Byd, mae'r safleoedd hyn yn bwysig yn fyd-eang am eu diddordeb diwylliannol neu dreftadaeth naturiol ac yn gofyn am fesurau amddiffyn a rheoli priodol.

Yn Sir Ddinbych mae gennym un Safle Treftadaeth y Byd – Traphont Ddŵr a Chamlas Pontcysyllte – sy'n ymestyn i siroedd cyffiniol Wrecsam a Swydd Amwythig. Tra bod y safle wedi ei ddynodi oherwydd ei dreftadaeth peirianeg sifil, mae'r safle o fewn ardal sy'n bwysig ar gyfer bioamrywiaeth ac mae camau yn y cynllun rheoli i amddiffyn a gwella'r bywyd gwyllt sydd i'w gael yma. Am wybodaeth bellach ewch i: <http://whc.unesco.org/en/list/1303>.

5. Safleoedd Cenedlaethol

5.1 Safleoedd o Ddiddordeb Gwyddonol Arbennig (SoDdGA)

Y safleoedd allweddol ar gyfer cadwraeth bywyd gwyllt a nodweddion daearegol yn y DU. Fe'u dynodwyd yn gyntaf dan Ddeddf Bywyd Gwyllt a Chefn Gwlad 1981, gyda newidiadau i'w hamddiffyniad yn cael ei wneud yn Neddf Cefn Gwlad a Hawliau Tramwy 2000 a Deddf Amgylchedd Naturiol a Chymunedau Gwledig 2006.

Mae SoDdGA biolegol yn cynrychioli'r enghreifftiau gorau o gynefinoedd penodol mewn ardal, poblogaeth allweddol o rywogaeth brin a/neu ardal sy'n bwysig fel arall i fywyd gwyllt. Gellir eu dynodi ar gyfer un neu gyfres o nodweddion. Mae SoDdGA daearegol yn cynrychioli naill ai ffurfiadau daearegol sy'n nodweddiadol i'r ardal, neu nodwedd daearegol allweddol o ddiddordeb.

Yng Nghymru, mae CNC yn adnabod yr ardaloedd hyn ac yn gyfrifol am sicrhau eu bod mewn cyflwr ffafriol, er y gellir dynodi SoDdGA ar dir preifat ynghyd â thir cyhoeddus. Amddiffynnir SoDdGA trwy wahardd gweithrediadau niweidiol oni fo caniatâd wedi ei roddi gan CNC a darparu cytundebau rheoli.

Mae 29 SoDdGA yn gyfangwbl neu'n rhannol yn Sir Ddinbych:

- Berwyn
- Bryn Alyn
- Caeau Pen y Coed
- Cefn Rofft
- Chwarel Pant Glas
- Coed Cil-y-Groeslwyd, Coed Eyarth a Chreigiau Craigddwy-wynt
- Chwarel Clogau
- Coed Nant Mawr
- Coedydd ac Ogofau Elwy a Meirchion
- Coedydd Dyffryn Alwen
- Coed Crest Mawr
- Chwarel Cynwyd Forest
- Moryd Dyfrdwy
- Dinas Bran
- Ffynnon Bueno ac Ogofau Cae Gwyn
- Graig Fawr
- Chwarel Graig
- Graig, Llanarmon-Yn-lâl
- Twyni Gronant a Talacre Warren

- Hendre Bach
- Gweundir Llandegla
- Llwyn
- Maes Hiraddug
- Chwareli Moel Hiraddug
- Mwyngloddfa Pennant
- Mynydd Hiraethog
- Chwarel Penarth
- Bryniau Prestatyn
- Rhiwabon / Mynyddoedd Llandysilio a Minera

5.2 Ardaloedd o Harddwch Naturiol Eithriadol (AHNE)

Wedi eu hamddiffyn gan y gyfraith oherwydd nodweddion tirwedd arbennig, mae ganddynt fwy o amddiffyniad nag ardaloedd eraill dan y broses gynllunio, ac o ran tirwedd a golygfeydd, maent yn gyfartal â Pharciau Cenedlaethol. Maent yn dirweddau deinamig, gweithredol sy'n cefnogi cymunedau ffyniannus a chan fod y rhan fwyaf o'r ardaloedd mewn meddiant preifat, mae creu partneriaethau llwyddiannus i sicrhau rheoli tir sympathetig yn allweddol. Mae gofyn i bob AHNE gynhyrchu cynllun rheoli trwy ymgynghoriad â chymunedau lleol, mudiadau a chyrrff cyhoeddus. Mae datblygiadau yn yr AHNE yn cael ei reoli'n gadarn trwy'r broses gynllunio i sicrhau nad ydynt yn cael effaith andwyol ar y dirwedd ac mae cyllid yn aml ar gael ar gyfer prosiectau yn yr AHNE sy'n cefnogi eu nodweddion arbennig.

Mae un AHNE yn Sir Ddinbych a Sir y Fflint a Wrecsam, drws nesaf – Bryniau Clwyd a Dyffryn Dyfrdwy – dynodwyd ym 1985 a'i ymestyn yn 2011. Am wybodaeth bellach ar yr ardal hon, ewch i: www.ahnebryniauclwydadyffryndyfrdwy.org.uk.

5.3 Gwarchodfeydd Natur Cenedlaethol

Enghreifftiau gorau cynefinoedd, daeareg, bywyd gwyllt neu gyfuniad o'r tri. Maent ym meddiant Cyfoeth Naturiol Cymru neu gyrff cadwraeth eraill neu maent yn eu prydlesu, a gellir ymweld â llawer ohonynt.

Mae dwy Warchodfa Natur Genedlaethol yn rhannol o fewn Sir Ddinbych:

- Y Berwyn
- Gweundir Hafod Elwy

6. Safleoedd Lleol

6.1 Safleoedd Bywyd Gwyllt y Sir

Dynodwyd gan Awdurdodau Lleol fel ardaloedd o bwysigrwydd cadwraeth lleol, nid ydynt yn statudol ond cymerir hwy i ystyriaeth yn y broses gynllunio a rheoli datblygu.

Mae 248 o Safleoedd Bywyd Gwyllt dynodedig yn Sir Ddinbych. Mae mapiau manwl o safleoedd sy'n bwysig yn lleol ar gael ar gais.

6.2 Gwarchodfeydd Natur Lleol

Sefydlwyd gan Awdurdodau Lleol ar ôl ymgynghori â'r asiantaeth cadwraeth natur statudol berthnasol, mae ganddynt nodweddion sy'n bwysig yn lleol ac maent yn cyfuno cadwraeth gyda chyfle i fwynhau natur yn heddychlon. Maent yn helpu amddiffyn cynefinoedd a rhywogaethau ac yn llunio partneriaethau rhwng yr awdurdod lleol, cyrff cadwraeth natur a'r gymuned.

Mae Cyngor Sir Ddinbych wedi dynodi pedwar, ac maent oll yn cael eu rheoli gan y Gwasanaeth Cefn Gwlad, sef:

- Moel Findeg
- Twyni Gronant
- Pwll Cae Brics
- Pwll Rhuddlan

Mae pumed, Bryniau Prestatyn, yn y broses o gael ei ddynodi.

6.3 Parciau Gwledig

Wedi eu datgan yn statudol a'u rheoli gan Awdurdodau Lleol, eu bwriad pennaf yw adloniant a hamdden yn agos at ganolfannau poblogaeth. Nid oes pwysigrwydd cadwraeth natur o reidrwydd, ond yn aml mae gorgyffwrdd ac mae hyn yn wir i Sir Ddinbych lle mae'r ddau barc gwledig – Loggerheads a Moel Famau – yn cynnwys cynefinoedd pwysig, gyda'r cyntaf yn rhan o ACA Coed Dyffryn Alun.

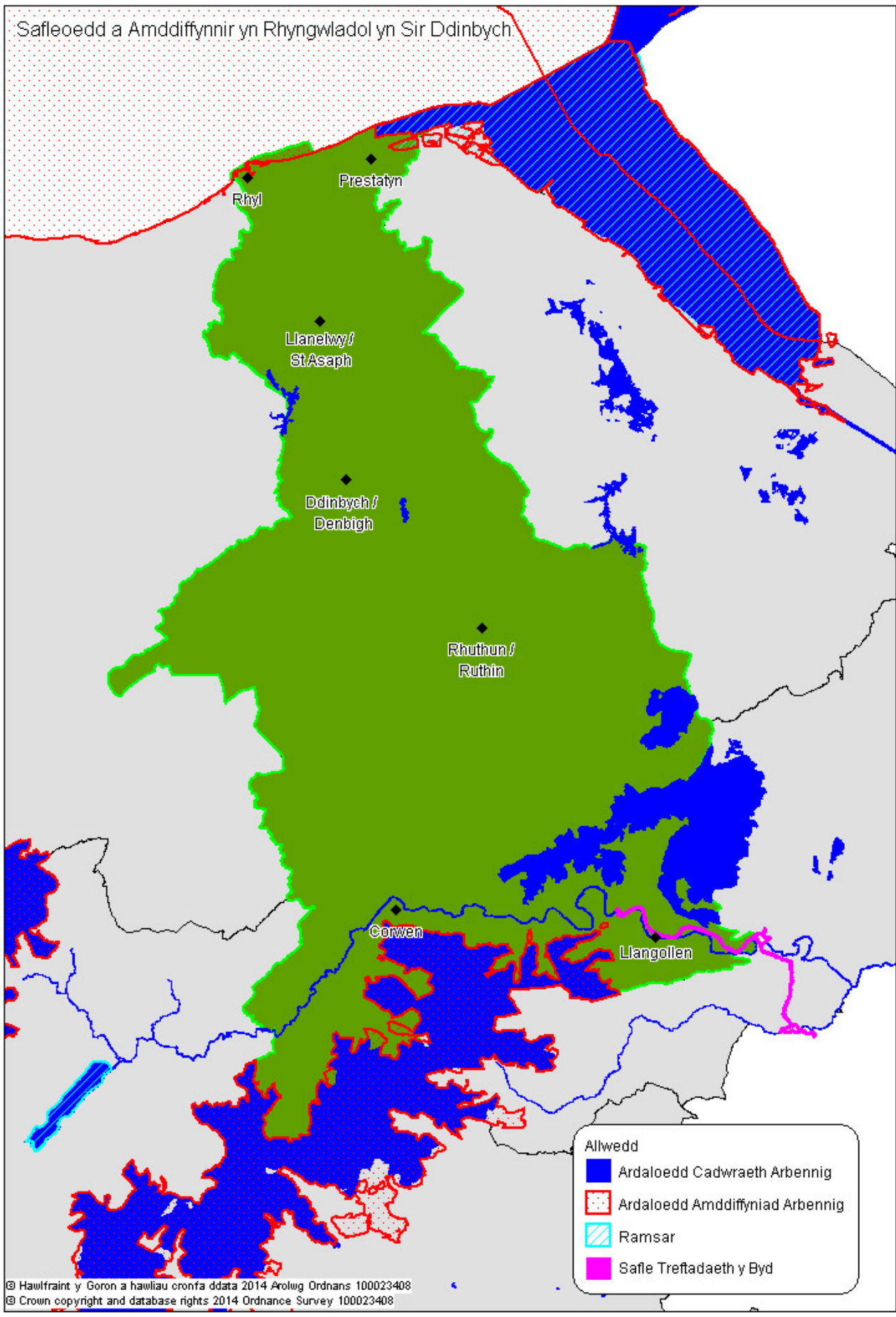
6.4 Safleoedd Daearegol a Geomorffolegol Rhanbarthol Pwysig (RIGS)

Y manau pwysicaf ar gyfer daeareg a geomorffoleg y tu allan i dir ag amddiffyniad statudol. Cânt eu dewis dan feini prawf a ddatblygir yn lleol yn ôl eu gwerth ar gyfer addysg, astudiaeth wyddonol, arwyddocâd hanesyddol neu nodweddion esthetig. Maent yn cyfateb i Safleoedd Bywyd Gwyllt Sirol ac fe'u cymerir i ystyriaeth yn y broses gynllunio a rheoli datblygu.

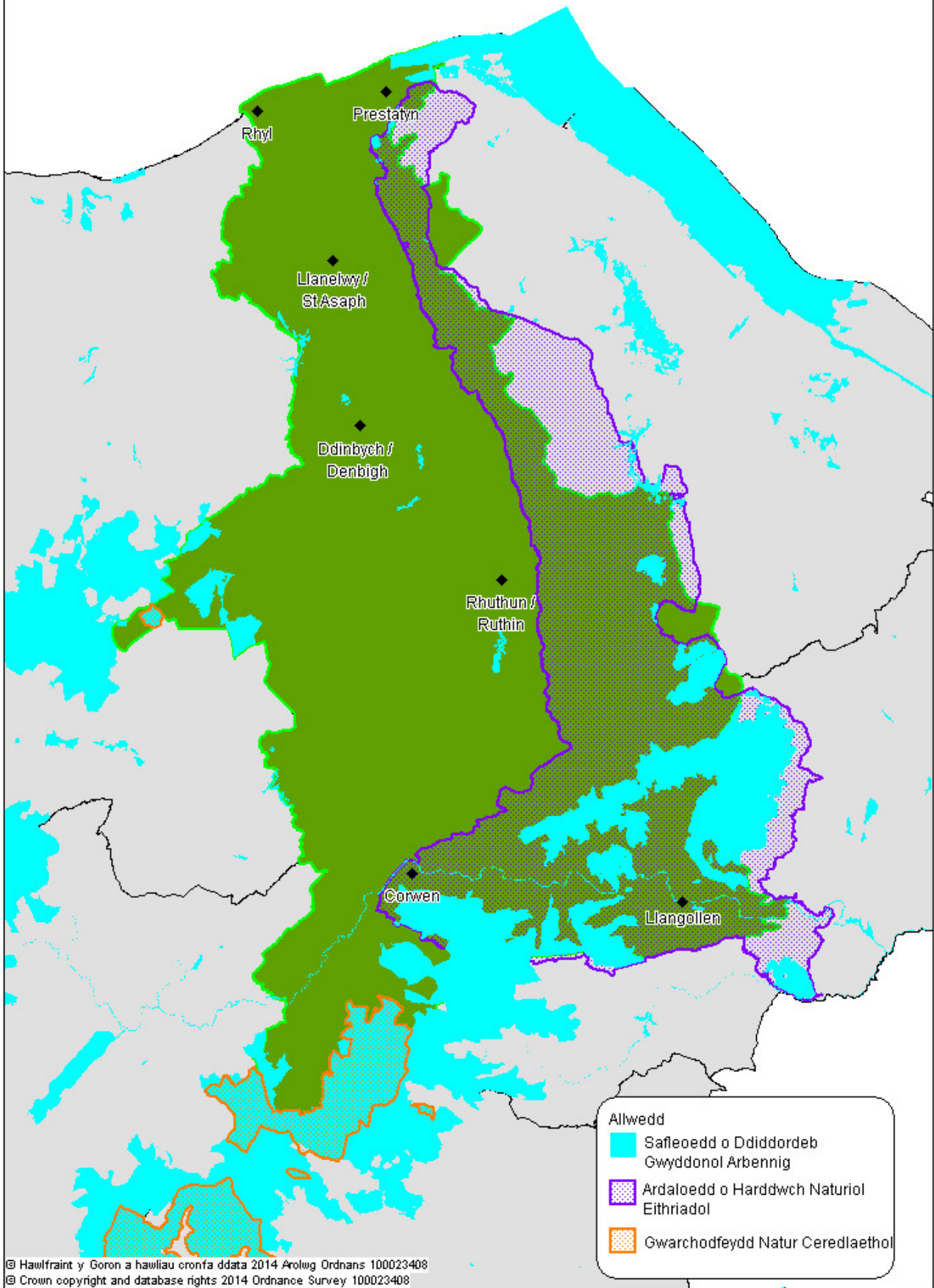
Mae 62 safle RIGS yn rhannol neu'n gyfangwbl o fewn Sir Ddinbych. I ddysgu mwy am safleoedd RIGS yng Ngogledd Ddwyrain Cymru ewch i: www.newrigs.org.

7. Mapiau

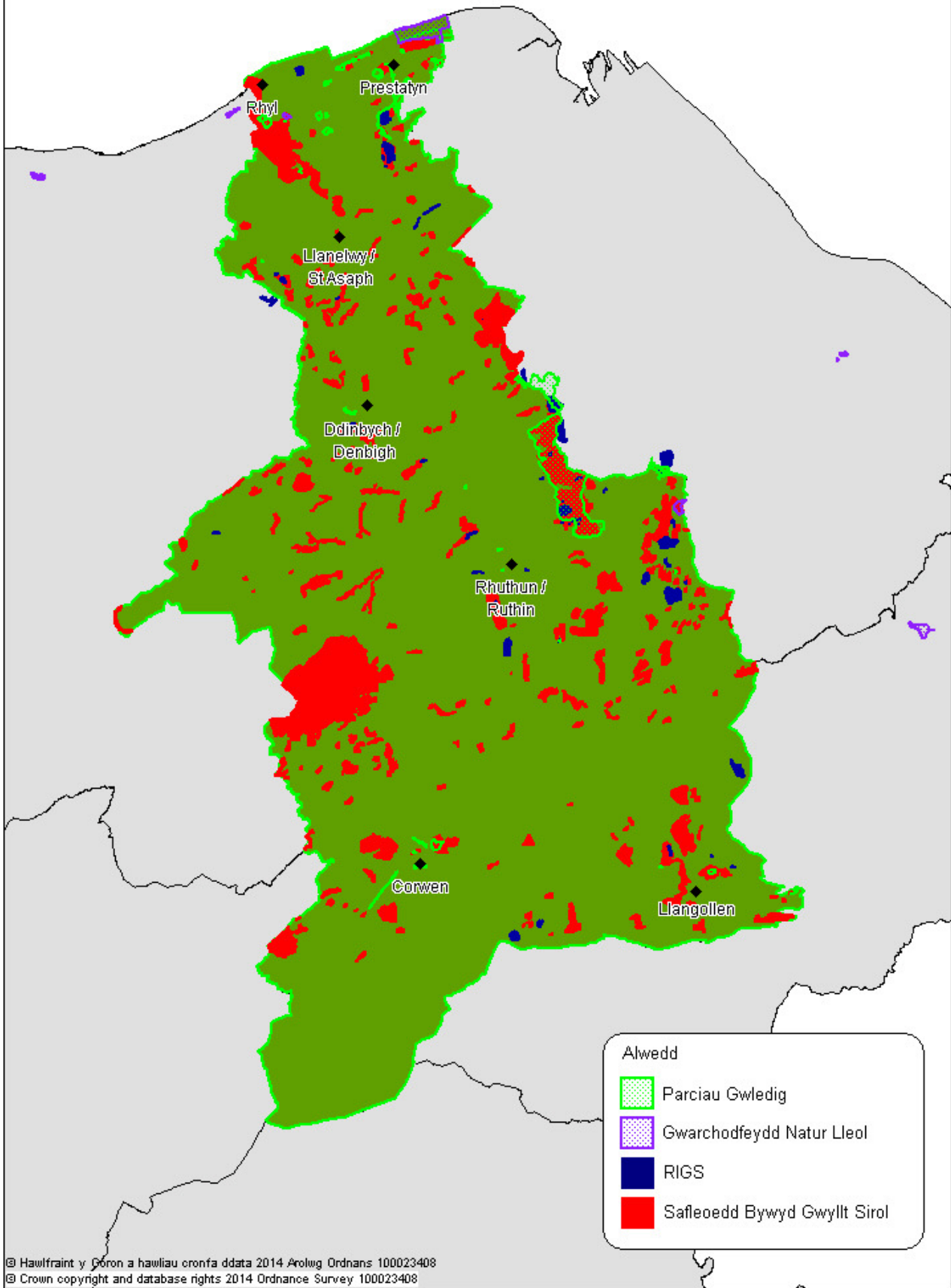
Mae mapiau wedi'u creu o'r tair haen o safle gwarchodedig yn Sir Ddinbych.



Safleoedd a Amddiffynnir yn Genedlaethol yn Sir Ddinbych



Safleoedd a Amddiffynnir yn Lleol yn Sir Ddinbych



8. Rhagor o wybodaeth a manylion cyswllt

Mae rhagor o wybodaeth am safleoedd gwarchoddedig ar gael gan y sefydliadau canlynol:

Cyfoeth Naturiol Cymru - map rhyngweithiol safleoedd gwarchoddedig

<http://naturalresourceswales.gov.uk/out-and-about/nrw-web-maps/protected-sites-and-landscapes/?lang=en>

Cyd-bwyllgor Cadwraeth Natur

www.jncc.defra.gov.uk

Mae mapiau manwl o safleoedd sy'n bwysig yn lleol ar gael ar gais gan staff bioamrywiaeth y cyngor.

Gellir cysylltu â staff bioamrywiaeth Cyngor Sir Ddinbych i gael rhagor o wybodaeth neu i drafod gofynion ar gyfer ceisiadau cynllunio:

Ffôn: 01824 708263

E-bost: biodiversity@denbighshire.gov.uk