

lles yn y carchardai

Roedd cyflyrau y tu mewn i lawer o garchardai yn ofnadwy. Yn cael eu cadw heb eu gwahanu "according to sex or classification", roedd y dynion, y merched a'r plant yn rhannu celloedd cymunedol budr, llaith. Roedd yfed, gamblo ac anfoesoldeb yn rhemp, a chlefydau'n lledaenu'n gyflym. Gwnaeth "twymyn y carchar" (typhoid) ladd llawer o garcharorion, carcharwyr a barnwyr.

Yn 1773 dechreuodd John Howard ymchwilio i'r amodau yn y carchardai. Cafodd ei frawychu gan yr hyn a welodd, ac awgrymodd fod y wladwriaeth yn talu cyflog cyson i'r carcharwyr a bod carcharorion yn cael eu cadw mewn celloedd ar wahan a rhoi gwaith defnyddiol iddynt. Yn 1774 pasiwyd dwy ddeddf i wella hylendid carchardai a rhoi'r gorau i'r arfer o wneud i garcharorion dalu eu carcharwyr am eu rhyddhau.

Parhaodd y carchardai dan reolaeth yr awdurdodau lleol tan 1877 pan ddaeth system carchardai Cymru a Lloegr o dan reolaeth y Comisiwn Carchar a oedd newydd ei ffurfio. Caeodd pum deg tri o garchardai yn cynnwys y rhai yn Ynys Mon, Aberhonddu, Sir Gaerfyrddin, Sir y Fflint, Sir Feirionnydd, Trefaldwyn a Sir Frycheiniog.



"Ffrindiau'n ymweld â charcharorion yng Ngharchar Coldbath Fields Prison."

(Criminal Prisons in London and Scenes of Prison Life gan H. Mayhew a J. Binny, cyhoeddwyd gyntaf yn 1862.)

cell y baddon

"...the floor was strewn with bundles of clothes, and a prisoner, with his hair wet and clinging in matted pencils about his face, busy dressing himself in... Flannels, shirt, and stockings, and with a couple of warders in large aprons standing nearby."

(Criminal Prisons in London and Scenes of Prison Life gan H. Mayhew a J. Binny, cyhoeddwyd gyntaf yn 1862.)

Yn y bedwaredd ganrif ar bymtheg roedd llawer yn credu mai 'glendid sydd nesaf at dduwioldeb' ac roedd y carcharorion yn cadw at reolau glanweithdra caeth:

"Every Prisoner shall make his or her own bed, and be washed before 9 o'clock every morning, on pain of forfeiting one day's allowance of provisions. Soap, towels, and combs provided for washing by the Gaoler."

" Mae'r baddon yn y gell hon, a'r un y drws nesaf, wedi eu gwneud o briddwaith, ac roeddynt yn cael eu defnyddio gan y carcharorion gwryw a oedd yn cael un bath yr wythnos.

Roedd rheolau llym hefyd ynglyn â chadw'r carchar yn lân:

"The chambers and cells shall be swept out by the Prisoners every morning before the same are left, and washed clean twice a week in the summer, and once in the winter... The day rooms, stairs, and stair-cases shall be washed and cleansed by the Prisoners, on Mondays, Wednesdays, and Saturdays, in every week in the summer, and on Wednesdays and Saturdays in the winter; and also the yards, baths, and privies in the same order..."

("County of Denbigh Rules and Regulations for the Government of the Gaol, and Female Prison at Ruthin, 1826.")

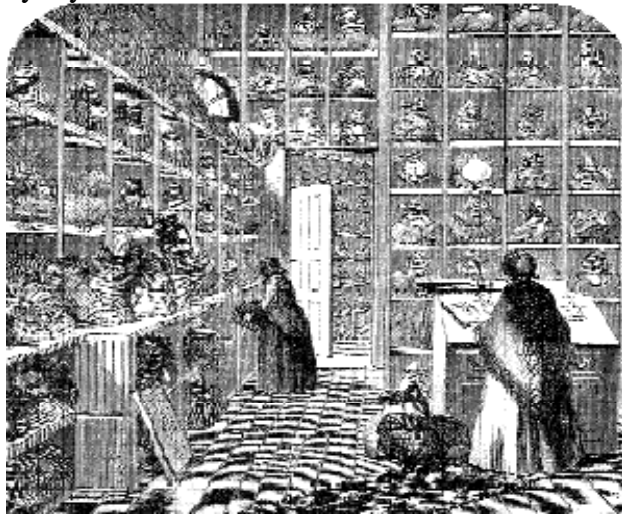


cell lazeretto

Cell arwahanu oedd y Gell Lazeretto, wedi ei lleoli wrth borthdy'r carchar fel rheol, lle roedd carcharorion newydd yn cael bath a gweld a oeddynt yn iach cyn cael mynd i'r prif garchar.

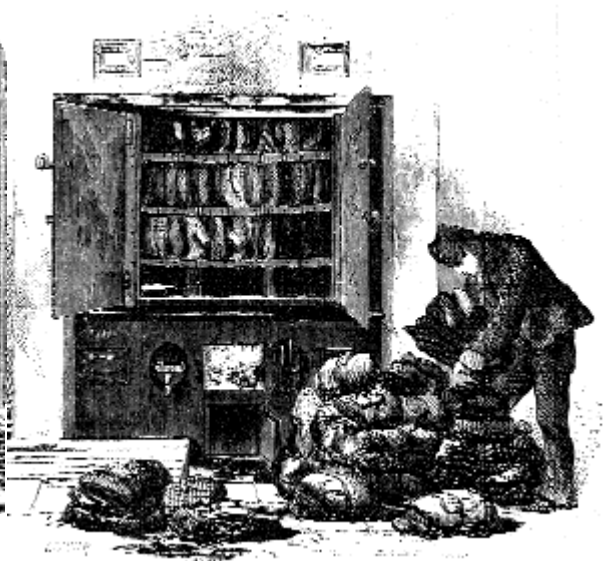
Rhodid gwisg y carchar i'r carcharorion a byddai eu dillad eu hunain yn cael eu diheintio neu eu llosgi i ladd llau a chwain. Mae'n debygol fod y gell hon hefyd yn cynnwys toiled pridd y gallai'r carcharorion a oedd yn gweithio yn y buarth ymarfer corff neu'r ardd ei ddefnyddio.

Yn ôl adroddiad yr Arolygwr yn 1904, roedd y buarth presennol yn "ardd brydferth" bryd hynny.



"Stordy dillad y merched, Carchar Tothill Fields."

(Criminal Prisons in London and Scenes of Prison Life by H. Mayhew and J. Binny, first published in 1862.)



"Diheintio dillad carcharorion yng Ngharchar Coldbath Fields."

(Criminal Prisons in London and Scenes of Prison Life gan H. Mayhew a J. Binny, cyhoeddwyd gyntaf yn 1862.)

y capel

Ruthin County Gaol Rules For Prisoners.

[Rule] 3.- Every prisoner shall attend prayer and public worship, except in case of illness, or other reasonable cause, to be allowed by the governor or a visiting justice.

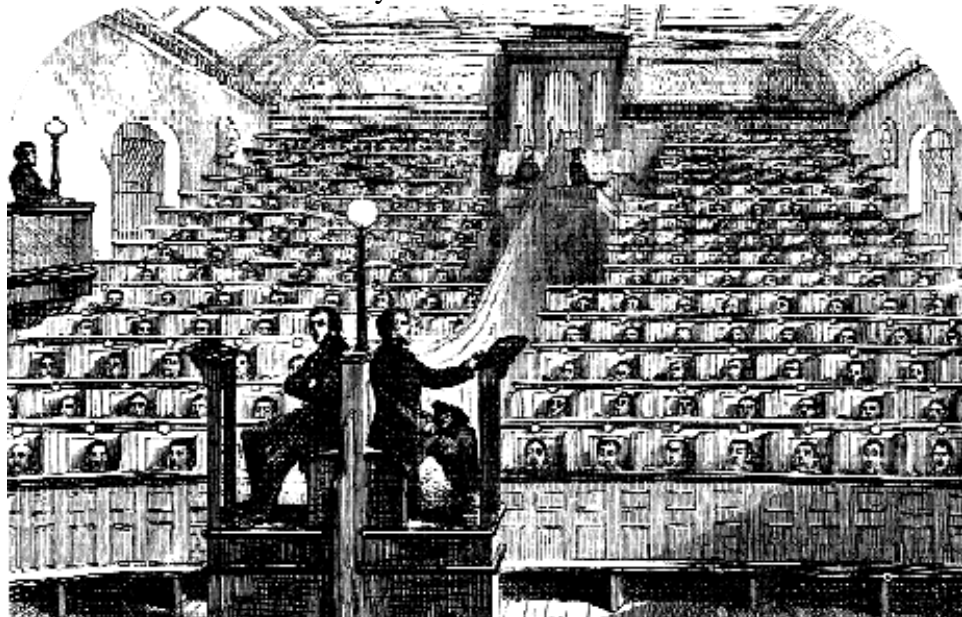
(Rheolau Carcharorion Carchar Rhuthun, tua 1850.)

Roedd mynd i'r eglwys yn orfodol. Roedd pob carcharor yn mynychu'r gwasanaethau yng nghapel y carchar. Yn 1833 cofnododd Samuel Lewis:

"...divine service is performed twice, and a sermon delivered once, on every Sunday by a Chaplain; prayers are read daily by the gaoler to the prisoners, who are supplied gratuitously with bibles and religious tracts..."

(Topographical Dictionary of Wales gan Samuel Lewis, 1833.)

Roedd gadael y capel yn ystod gwasanaeth "unless in case of sickness, which must afterwards be certified by the surgeon..." ac "irreverent behaviour in chapel either before, during or after the service..." yn droseddau a oedd yn cael eu cosbi. Hefyd roedd rheol tawelwch ac roedd y dynion a'r merched yn cael eu cadw ar wahan.



"Y Capel, yn defnyddio'r 'System Wahanu', yng ngharchar Pentonville, yn ystod y Gwasanaeth Dwyfol."

(Criminal Prisons in London and Scenes of Prison Life gan H. Mayhew a J. Binny, cyhoeddwyd gyntaf yn 1862.)

Roedd gan gaplan y carchar lawer o ddyletswyddau. Yn ogystal a'r chynnal y "Divine Service according to the Liturgy of the Church of England" roedd yn sgwrsio ar carcharorion, yn holi ynghylch "the state of mind of each individual", yn ymweld, ar carcharorion a gedwid yn y gell dywyll ar eu pennau eu hunain neu'r rhai a ddedfrydwyd i farwolaeth, a'r rhai sal.

yr inffyrmari

Yn 1833 nododd Samuel Lewis "...There are two infirmaries in the prison" - un i'r dynion a'r un arall ar gyfer y merched. Mae arolygiad y carchar yn 1904 yn disgrifio ysbyty'r dynion fel:

"...entered from the south-end of flat II (second floor) of the Males' cell-block, and is over the Males' reception. There is first a nice "cross-lobby" , in which is a flue for extraction from [a] private clothes-store below, and also the hospital w-c. on the west. Then comes first the Surgery (on left), then a highly ventilated ward for three patients, with clear glass and fan-lights, and a Galton grate in the fireplace. There is a high pressure boiler behind the grate, for the bath. There is also a smaller ward (used as a store), and at the back of all, the good fire-clay bath stands at the south end of this clean and bright sunny passage."

(Adroddiad Arolygiad Carchar Rhuthun cyhoeddwyd 1906.)



(Criminal Prisons in London and Scenes of Prison Life by H. Mayhew a J. Binny, cyhoeddwyd gyntaf yn 1862.)

"Yr Inffyrmari Carchar Brixton."