

# Canllaw Cymorth ar Dlodi Tanwydd



Ymgyrchu Dros Gartrefi Clyd  
Campaigning for Warm Homes



Canllaw ymarferol i gynorthwyo ASau, ACau, cynghorwyr awdurdodau lleol a gweithwyr cynghori i ateb ymholiadau ar filiau ynni, gwresogi, insiwleiddio cartrefi ac effeithlonrwydd ynni.



Cefnogir gan  
Lywodraeth Cymru  
Supported by  
Welsh Government

## **NEA Cymru**

Y Deml Heddwch

Parc Cathays

Caerdydd

CF10 3AP

Ffôn: **029 2064 4520**

E-bost: **[enquiries@nea.org.uk](mailto:enquiries@nea.org.uk)**

Gwefan: **[www.nea.org.uk](http://www.nea.org.uk)**

Mae NEA yn elusen annibynnol, Rhif Cofrestru: 290511, Cwmni cyfyngedig trwy warant. Cofrestredig yng Nghymru a Lloegr Rhif: 1853927.

Hawlfraint NEA Medi 2012.

# Cynnwys

## Cyflwyniad a Chefndir

Rhagair .....	2
Achosion a Symptomau Tlodi Tanwydd .....	3
Atebion Ymarferol .....	3

## Adran 1 – Talu am Ynni

Gweithredu .....	4
Cysylltu â'r cyflenwr ynni .....	4
Cwsmeriaid mewn trafferth .....	4
Archwilio dulliau eraill o dalu .....	5
Tabl 1 – Dewisiadau talu i ddefnyddwyr ynni .....	6
Llinell Gymorth Cartrefi Cynnes .....	8
Amgylchiadau Arbennig .....	8

## Adran 2 – Gwneud y Mwyaf o Incwm

Gweithredu .....	9
Siart Llif 1 – Ydw i'n gallu cael grant neu fenthyciad gan y llywodraeth i'm helpu gyda chostau tanwydd? .....	10
Siart Llif 2 – Oes hawl gennyf i gael Taliad Tanwydd Gaeaf neu Dywydd Oer .....	11
Cyllidebu Benthyciadau .....	12
Benthyciadau Argyfwng .....	12
Grantiau Gofal yn y Gymuned .....	12
Ffynonellau eraill o gymorth ariannol .....	13
Taliadau Tywydd Oer .....	13
Taliadau Tanwydd Gaeaf .....	14
Disgownt Cartrefi Cynnes .....	14

## Adran 3 – Cartrefi Cynhesach

Cyngor .....	16
Canolfannau cynghori ar effeithlonrwydd ynni .....	16
Cymorth ymarferol .....	16
Targed Gostwng Allyriadau Carbon (CERT) .....	17
Nest .....	18
Arbed .....	19

## Adran 4 – Newid Cyflenwr

Gweithredu .....	20
Cymharu prisiau .....	20
Y broses o newid .....	21

## Atodiadau a Thudalennau Cyswllt

Atodiad A – Cael cymorth cyfreithiol .....	22
Atodiad B – Cwsmeriaid oedrannus, anabl neu rhai sydd â salwch cronig .....	23
Atodiad C – Iechyd a diogelwch .....	24
Atodiad D – Cwynion ac ymholiadau .....	25
Atodiad E – Tudalennau cyswllt .....	26

# Cyflwyniad a Chefndir

## Rhagair

Amcangyfrifir bod tlodi tanwydd bellach yn effeithio ar dros 400,000 o gartrefi yng Nghymru – dros 1 o bob 3 teulu – a theluoedd bregus yn aml ydy'r rhai sydd fwyaf tebygol o gael eu heffeithio. Gall tlodi tanwydd effeithio ar bob sector o gymdeithas, yn cynnwys teuluoedd gyda phlant ifanc, pobl hŷn, pobl mewn gwaith, pobl sy'n debyn budd-daliadau, teuluoedd mewn ardaloedd gwledig, teuluoedd mewn ardaloedd trefol, pobl ag anableddau neu salwch cronig, pobl sengl a theluoedd.

Diben y Canllaw Cymorth ar Dlodi Tanwydd hwn ydy helpu'r rhai sy'n dod i gysylltiad â phobl sy'n cael trafferth gyda'u biliau ynni i'w cyfeirio at rai o'r amrediad o ffynonellau cymorth sydd ar gael. Hoffem ddiolch i Lywodraeth Cymru am noddî'r canllaw.

Mae tlodi tanwydd yn cael ei greu gan gyfuniad o unrhyw dri ffactor – incwm isel, prisiau ynni uchel neu wresogi ac insiwleiddio gwael yn y cartref. Canlyniad hyn ydy bod miliynau o deuluoedd yn methu â fforddio gwres digonol ar gyfer iechyd a chyfforddusrwydd. Mae'r gwahanol resymau dros dlodi tanwydd yn golygu y gall gwahanol gyfuniadau o atebion fod yn briodol i wahanol bobl.

Gweithredu Ynni Cenedlaethol Cymru (NEA) ydy'r elusen genedlaethol sydd â'r prif nod o ymgychu i roi terfyn ar dlodi tanwydd ymysg pob teulu yng Nghymru. Mae NEA yn ceisio cyflawni'r amcan hwn trwy amrediad eang o weithgareddau yn cynnwys gwaith ymgychu, datblygu polisi, gweithredu rhaglenni ymarferol a gwasanaethau hyfforddi a chynghori.

Os hoffech wybod rhagor am waith NEA neu am bwnc tlodi tanwydd cysylltwch â ni os gwelwch yn dda trwy ddefnyddio'r manylion ar flaen y canllaw hwn.



# Achosion a symptomau tlodi tanwydd

## Adnabod y broblem

Ni fydd unigolion yn gweld eu hunain fel rhai sy'n dioddef o dlodi tanwydd.

Yn hytrach byddant yn aml yn amlygu amrediad o broblemau allai fod yn arwydd o dlodi tanwydd.

Cwynion cyffredin ydy:

- Dwi ddim yn gallu talu fy mil trydan/nwy
- Dwi ar fin cael fy natgysylltu
- Dwi ddim yn gallu fforddio cynhesu fy nghartref
- Mae fy nhŷ yn oer
- Mae fy nhŷ yn llaith
- Dwi'n sâl trwy'r amser



## Atebion

Sicrhau bod y cleient ar y dewis talu gorau

### Ewch i adran 1

Talu am ynni

Gwirio argaeledd budd-daliadau lles

### Ewch i adran 2

Gwneud y mwyaf o incwm

Gwirio argaeledd grantiau i wella insiweiddio ac effeithlonrwydd ynni yn y cartref

### Ewch i adran 3

Cartrefi cynhesach

Trafod y potensial i arbed arian trwy newid cyflenwr

### Ewch i adran 4

Newid cyflenwr

# Adran 1 - Talu am ynni

Gall trafferthion i dalu am nwy a thrydan a bygythiad datgysylltu fod yn symptom o dlodi tanwydd, er y gall ddigwydd oherwydd bil uchel annisgwyl. Yr ateb hir dymor ydy gwell safonau gwresogi ac insiwleiddio. Ond yn y tymor byr, mae angen ystyried y gefnogaeth a'r amddiffyniad sydd ar gael i'r cwsmeriaid hynny sy'n cael trafferth gyda'u biliau ynni.

## Gweithredu

Os ydy'r bil yn annisgwyl o uchel, cyngorwch y cleient i gysylltu gyda'r cyflenwr nwy neu drydan a gofyn iddyn nhw ddarllen y mesurydd neu i roi eu darlenniad eu hunain. Efallai bod y mesurydd wedi cael ei gamdarllen, neu efallai bod cyfres o filiau wedi'u tanamcangyfrif wedi'u hanfon allan cyn anfon y bil cywir.

## Cysylltu gyda'r cyflenwr ynni

Bydd cyflenwyr ynni yn gweithio gyda chwsmeriaid i ddarganfod atebion i drafferthion talu ond dim ond os ydyn nhw'n cael gwybod am y broblem y gallan nhw wneud hynny. Lle nad ydy cwsmeriaid yn gallu fforddio talu eu biliau, y flaenoriaeth ydy cysylltu gyda'r cyflenwr ynni cyn gynted â phosibl i gytuno ar gynllun talu. Dylid cofio:

- Y gallu i dalu ydy'r prif faen prawf wrth greu cynllun ad-dalu dyledion mewn modd fforddiadwy
- Gall pobl fod yn rhy optimistaidd am eu gallu i ad-dalu dyledion a dylid eu hannog i dalu dim ond yr hyn y gallan nhw ei fforddio'n rhesymol. Mae clirio dyledion yn lleihau pryderon ac yn galluogi defnyddwyr i gael mwy o ddewis cyflenwyr, ond mae'n hanfodol nad ydyn nhw'n ymrwymo eu hunain i lefelau ad-dalu afrealistig

- Mae cyflenwyr ynni yn cynnig cynlluniau talu arbennig i helpu'r rhai sydd mewn dyled, yn aml gyda lefel adfer dyledion eithriadol o isel

## Cwsmeriaid mewn trafferth

Rhaid i gyflenwyr ynni ddilyn y gweithdrefnau a nodir gan y rheoleiddiwr wrth ddelio gyda chwsmeriaid bregus neu ddifreintiedig; sef:

- Cynnig amrediad eang o ddulliau talu
- Dilyn gweithdrefnau llym i ddelio gyda chwsmeriaid mewn trafferth er mwyn atal datgysylltu'r cyflenwad
- Mae'n ofynnol i'r holl gyflenwyr ynni sy'n cymryd rhan gynnig disgownt Grwp Craidd ar filiau trydan cleientiaid. Mae'n ofynnol iddyn nhw hefyd redeg cynlluniau Grŵp Ehangach i rai o'u defnyddwyr mwyaf bregus sydd ar incwm isel. Holwch y cyflenwr am fanylion y manteision sydd ar gael a'r meini prawf cymhwyster (gweler tudalennau 14 - 15 am ragor o fanylion)

Ni ddylid datgysylltu cwsmeriaid:

- Os ydyn nhw'n cadw at drefniant talu neu os caiff mesurydd rhagdaliad ei osod
- Rhwng 1 Hydref a 31 Mawrth os ydy'r cyflenwr yn ymwybodol bod plant ifanc, pobl hŷn neu bersonau bregus eraill yn y cartref



## Archwilio dulliau eraill o dalu

Mae cyflenwyr ynni yn cynnig amrediad eang o ddewisiadau talu ond mae'n bwysig ystyried y manteision yn ogystal â'r anfanteision sy'n gysylltiedig gyda phob trefniant talu cyn penderfynu pa un ydy'r dull mwyaf priodol.

Er enghraifft, er y gall mesurydd rhagdaliad weithio fel cymorth cyllidebu i rai defnyddwyr, gall hefyd fod yn fwy costus ac mae perygl iddyn nhw gael eu gadael heb gyflenwad tanwydd os na ellir newid yr allwedd neu'r cerdyn am unrhyw reswm.

Ar y llaw arall, tra bod debyd uniongyrchol fel rheol yn cynnig y costau tanwydd isaf a lle y gall fod yn hynod o gyfleus, mae posibilrwydd nad oes yna ddigon o arian i dalu'r taliadau misol cytun a bydd y teulu'n gorfod talu costau banc. Ni all teuluoedd sydd heb gyfrif banc wneud trefniant debyd uniongyrchol.

Mae'r tabl ar dudalennau 6 -7 yn dangos y prif fanteision a'r anfanteision sy'n gysylltiedig gyda'r trefniadau talu mwyaf cyffredin.

## Tabl 1 – Dewisiadau Talu i Ddefnyddwyr Ynni

Math o daliad	Manteision	Anfanteision	I bwy y mae'n gweddu
Credyd safonol – talu wrth dderbyn bil	<ul style="list-style-type: none"> <li>Talu trwy amrediad o ddulliau, yn cynnwys arian parod, siec, cerdyn debyd neu gredyd</li> <li>Meddwl am y bil dim ond pan fydd yn cyrraedd</li> <li>Mynediad at danwydd bob amser</li> <li>Talu am danwydd ar ôl ei ddefnyddio bob amser</li> </ul>	<ul style="list-style-type: none"> <li>Taliadau ddim yn gyson ar draws y flwyddyn</li> <li>Fel rheol y dull drutaf o dalu</li> <li>Gall problemau godi gyda biliau amcangyfrif</li> </ul>	<ul style="list-style-type: none"> <li>Teuluoedd gydag incwm sefydlog</li> <li>Teuluoedd y mae eu hincwm yn gallu ymdopi gyda biliau amrywiol</li> </ul>
Taliadau cyllideb wythnosol/ pob pythefnos/ misol	<ul style="list-style-type: none"> <li>Taliadau bychain yn rheolaidd (trwy ddefnyddio cerdyn talu fel rheol)</li> </ul>	<ul style="list-style-type: none"> <li>Anghyfleustra posibl a chostau teithio i gyrraedd asiantwyr talu</li> <li>Gall rhai Swyddfeydd Post a banciau godi tâl am ddefnyddio'r cyfleuster i dalu</li> </ul>	<ul style="list-style-type: none"> <li>Teuluoedd heb gyfrif banc</li> <li>Teuluoedd sy'n ad-dalu dyledion</li> </ul>
Mesurydd cerdyn/ mesurydd taleb/mesurydd allwedd	<ul style="list-style-type: none"> <li>Talu am ynni fel mae'n cael ei ddefnyddio ac felly dim biliau mawr</li> <li>Cyllidebu yn ôl gallu</li> <li>Dyledion yn gostwng fesul swm penodedig bob wythnos</li> <li>Yn gallu bod yn rhatach na chredyd safonol</li> </ul>	<ul style="list-style-type: none"> <li>Fel rheol yn ddull drutach i dalu am danwydd na thrwy ddebyd uniongyrchol</li> <li>Nifer cyfyngedig o asiantwyr talu</li> <li>Anghyfleustra a chostau teithio posibl i gyrraedd asiantwyr talu</li> <li>Mae angen i gwsmeriaid ddeall sut mae costau sefydlog a dyledion yn cael eu cymryd trwy'r mesurydd er mwyn iddyn nhw wybod faint o gredyd sydd ganddyn nhw</li> <li>Os ydy credyd yn gorffen mae credyd argyfwng cyfyngedig ar gael cyn i'r cyflenwad gael ei ddatgysylltu</li> <li>Dydy taliadau ddim yn cael eu rhannu'n gyfartal ar draws y flwyddyn</li> </ul>	<ul style="list-style-type: none"> <li>Y rhai sydd eisiau mesurydd rhagdalu ac yn cael trafferth i gael mynediad at asiantwyr talu</li> <li>Cwsmeriaid sydd eisiau osgoi mynd i ddyled neu sydd eisiau rheoli dyled sydd ganddyn nhw eisoes</li> </ul>



Math o daliad	Manteision	Anfanteision	I bwy y mae'n gweddu
<p><b>Tanwydd uniongyrchol</b></p> <p>Mae'n ofynnol i gyflenwyr ynni gynnig y dewis talu hwn i gwsmeriaid. Ond gall cwmnïau ynni a'r Adran Gwaith a Phensiynau fod yn amharod i wneud trefniadau Tanwydd Uniongyrchol</p>	<ul style="list-style-type: none"> <li>• Cymryd taliadau am ddyledion a defnydd cyfredol o ynni yn uniongyrchol allan o fudd-daliadau</li> <li>• Rhannu gwariant ar ynni ac ad-daliadau dyledion yn gyfartal</li> <li>• Gall fod yn rhatach i ddefnyddwyr sydd mewn dyled na rhai dulliau eraill (e.e. mesuryddion rhagdalau)</li> </ul>	<ul style="list-style-type: none"> <li>• Os ydy defnydd cyfredol yn fwy na'r swm a dynnir o'r budd-daliadau, bydd dyledion yn cynyddu ac felly hefyd y swm sy'n cael ei dynnu o fudd-daliadau yn y dyfodol</li> <li>• Dim hyblgrwydd wrth gyllidebu</li> </ul>	<ul style="list-style-type: none"> <li>• Ar y cyfan yn gyfyngedig i deuluoedd sy'n derbyn Cymorth Incwm, Lwfans Incwm Chwilio am Waith, Cyflogaeth yn berthynol i Incwm a Lwfans Cymorth neu Gredyd Pensiwn sydd, neu sydd wedi bod â dyledion ynni</li> </ul>
<p><b>Debyd Uniongyrchol/ Archeb sefydlog misol neu chwarterol</b></p>	<ul style="list-style-type: none"> <li>• Talu'r un pryd a'r un swm bob mis all fod o gymorth wrth gyllidebu</li> <li>• Gyda debyd uniongyrchol, unwaith y mae'r trefniant wedi ei sefydlu does dim angen i'r cwsmer wneud dim byd arall</li> <li>• Y dull o dalu trwy ddebyd uniongyrchol ydy'r dull hawsaf i gwmnïau ei weinyddu ac felly mae modd cael disgowntiau (y disgownt uchaf ar gyfer debyd uniongyrchol ar-lein)</li> <li>• Gellir newid symiau taliadau yn hawdd i dalu am newidiadau mewn lefelau</li> <li>• Gydag Archeb Sefydlog mae gan y cwsmer fwy o reolaeth dros y taliadau a wneir</li> </ul>	<ul style="list-style-type: none"> <li>• Efallai'n talu gormod/llai os ydy biliau wedi'u hamcangyfrif</li> <li>• Os nad ydy taliadau wedi'u haddasu i gynnwys newidiadau mewn defnydd efallai bod swm yn ddyledus sydd angen ei dalu yn llawn ar rhyw adeg yn ystod y flwyddyn</li> <li>• Efallai bydd costau banc i'w talu os na ellir hawlio taliadau oherwydd diffyg cyllid digonol</li> <li>• Pan fo angen newid symiau talu ar Archeb Sefydlog rhaid i'r cwsmer gysylltu gyda'r banc/ cymdeithas adeiladu</li> </ul>	<ul style="list-style-type: none"> <li>• Teuluoedd sydd ag incwm sefydlog</li> <li>• Teuluoedd sydd â chyfrif banc/ cymdeithas adeiladu</li> <li>• Y rhai sy'n gallu rhannu costau ynni dros y flwyddyn ac osgoi costau tanwydd uchel yn y gaeaf.</li> </ul>

## Llinell Gymorth Cartrefi Cynnes

Mae'r chwe phrif gyflenwr ynni yn cyllido gwasanaeth cynghori a gwybodaeth wedi'i anelu'n bennaf at ddefnyddwyr ynni bregus neu bobl sy'n cael trafferth i dalu eu biliau tanwydd. Gweithredir y gwasanaeth hwn ar ran y diwydiant gan Energy UK.

Mae'r Llinell Gymorth Cartrefi Cynnes yn llinell gymorth AM DDIM i ddefnyddwyr unigol, asiantaethau cynghori, neu i bobl sy'n galw ar ran ffrind, cymydog neu aelod o'r teulu.

Gall y llinell gymorth roi cyngor ar effeithlonrwydd ynni a dulliau eraill o leihau biliau tanwydd a gall hefyd gynghori ar y tariff a'r dull talu mwyaf manteisiol a gynigir gan y cyflenwr cyfredol.

Mae arbenigwyr yn rhoi cyngor ar fudd-daliadau, grantiau ar gyfer insiwleiddio'r cartref am ddim, tariffiau gostyngol a dewisiadau talu arbennig gan y cyflenwr ynni i helpu'r rhai sy'n cael trafferth i dalu eu biliau tanwydd.

Mae'r Llinell Gymorth Cartrefi Cynnes ar agor rhwng **9am – 6pm** o ddydd Llun i ddydd Gwener ac mae am ddim - Ffôn: **0800 33 66 99**. Mae gwasanaeth minicom i alwyr gydag anawsterau clyw ar: **0800 027 2122**.

## Asiantaethau cynghori

Gellir cyfeirio cleientiaid hefyd at un o amrediad o asiantaethau lleol sydd yn gallu cynnig cymorth gyda phroblemau fel dyledion a rheoli arian. Mae'r asiantaethau all helpu yn cynnwys, ymysg eraill:

- Cyngor ar Bopeth
- Swyddfa Hawliau Lles
- Llinell Gymorth Dyledion Tai
- Llinell Ddyled Genedlaethol

Dylid rhoi manylion am sut i gysylltu gyda'r asiantaethau hyn yn y blychau priodol ar dudalen 26.

## Amgylchiadau arbennig

Os oes aelod o'r teulu yn oedrannus, yn dioddef o salwch cronig neu'n anabl gweler yr adran arbennig ar gefnogaeth i'r cwsmeriaid hyn ar dudalen 23.

Os nad ydy'r preswlydd yn hapus gyda'r modd y maen nhw wedi cael eu trin gan eu cwmni ynni yna gweler yr adran Cwynion ac Ymholiadau ar dudalen 25.



# Adran 2 - Gwneud y Mwyaf o Incwm



Incwm isel ydy un o brif achosion tloidi tanwydd. Rhan o'r ateb hir dymor i dlodi tanwydd ydy sicrhau bod teuluoedd ac unigolion mor ariannol ddiogel â phosibl a'u bod yn derbyn yr holl fudd-daliadau y mae ganddyn nhw hawl i'w derbyn.

Mae'r system nawdd cymdeithasol yn rhoi rhywfaint o gymorth cyfyngedig tuag at gostau tanwydd neu gyda phroblemau yn gysylltiedig gyda thanwydd. Ar y cyfan darperir y cymorth hwn trwy system grantiau, benthyciadau a thaliadau dethol y Gronfa Gymdeithasol.

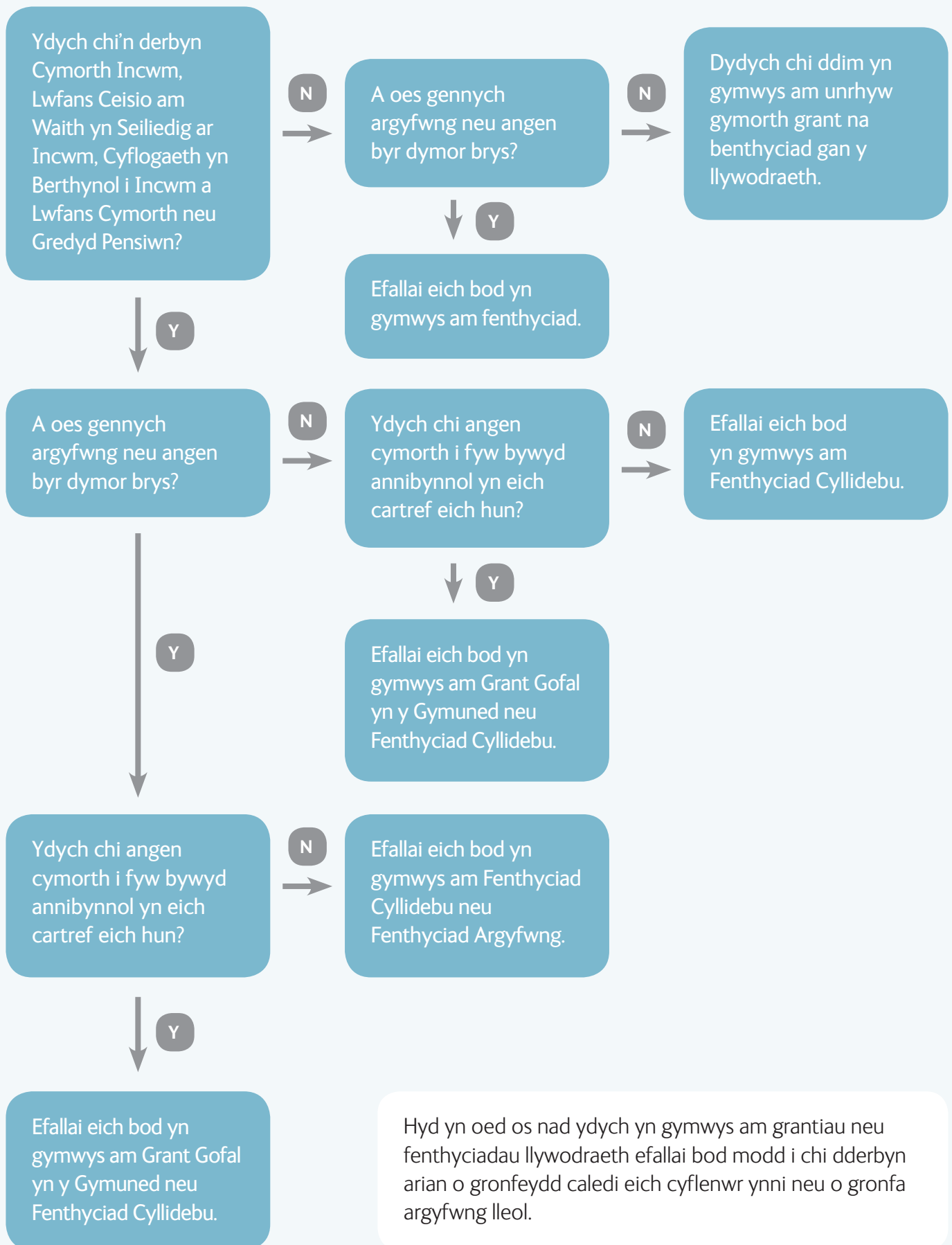
## Gweithredu

Cynghorwch deuluoedd i gysylltu gyda swyddfa leol y Gwasanaeth Pensiwn neu'r Ganolfan Byd Gwaith, Cyngor ar Bopeth, Swyddfa Hawliau Lles neu gyrff lleol perthnasol eraill (gweler y ddalen cysylltiadau ar dudalennau 26-28) i sicrhau eu bod yn derbyn y budd-daliadau y mae ganddyn nhw hawl i'w derbyn. Gall yr asiantaethau hyn hefyd roi cyngor ar fynediad at wasanaethau ariannol eraill.

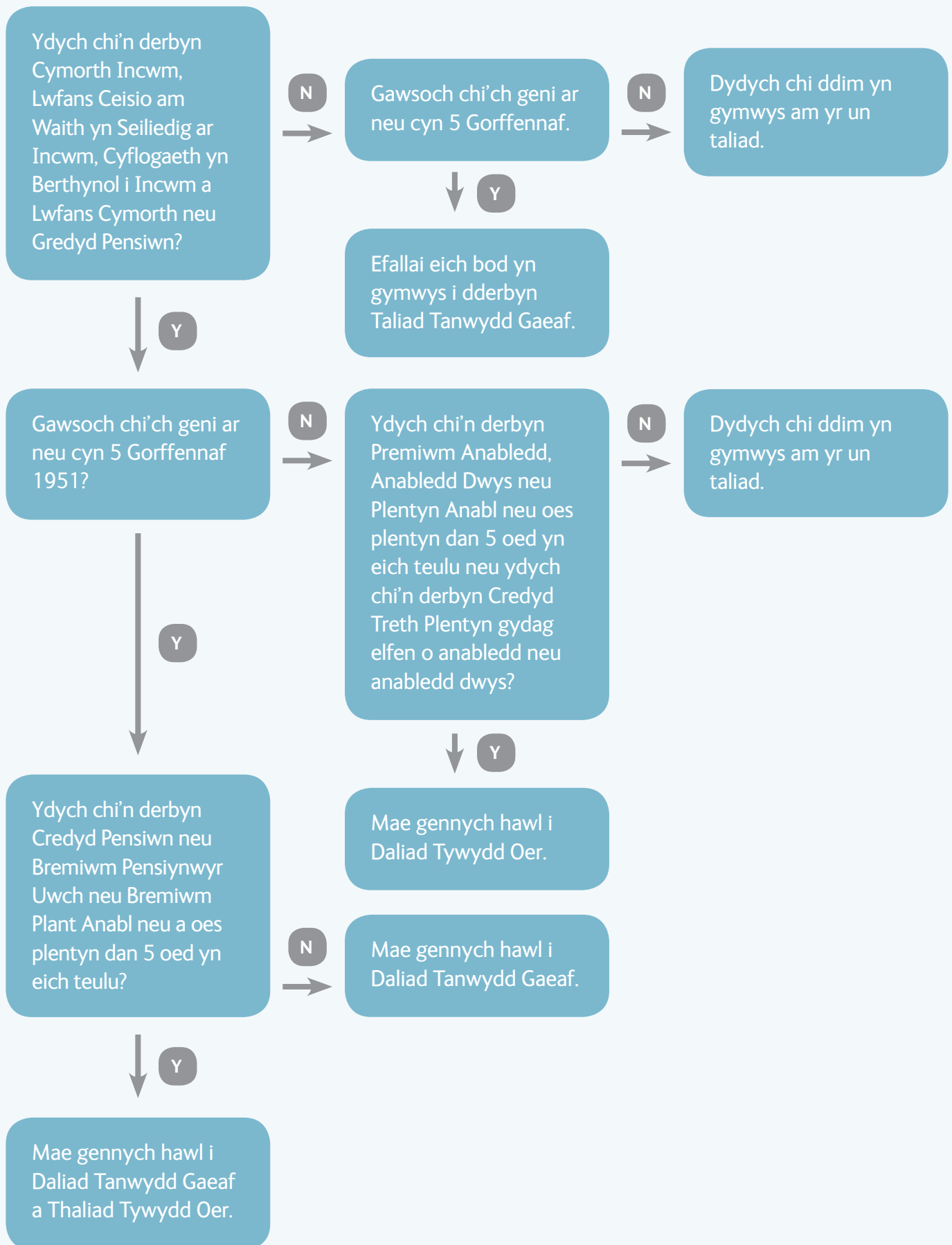
Rhowch gopi i'r teulu o'r tudalennau cysylltiadau yng nghefn y llawlyfr hwn (tudalennau 26-28)

Darllenwch y siart llif ar y dudalen nesaf gyda'r teulu i weld pa gymorth ariannol sydd ar gael.

# Siart llif 1 – Ydw i'n gallu cael grant neu fenthyciad gan y llywodraeth i'm helpu gyda chostau tanwydd?



## Siart llif 2 – Oes hawl gennyf i gael Taliad Tanwydd Gaeaf neu Daliad Tywydd Oer?



## Benthyciadau Cyllidebu

Benthyciadau di-log ydy'r rhain i gynorthwyo teuluoedd pan fo cyfnod o ddibyniaeth ar Gymorth Incwm, Lwfans Ceisio am Waith yn seiliedig ar Incwm, Cyflogaeth yn berthynol i Incwm a Lwfans Cymorth neu Gredyd Pensiwn wedi gwneud cyllidebu am gostau achlysurol yn anodd. Dydy Benthyciad Cyllidebu ddim ar gael ar gyfer costau nwy neu drydan nac am gostau sefydlog er bod blaenoriaeth yn cael ei

rhoi i osod mesuryddion, costau ail gysylltu a chost tanwydd heb fod ar y prif gyflenwad fel olew, nwy potel, paraffin a glo. Caiff unrhyw Fenthyciad Cyllidebu ei ostwng yn ôl swm cynilion personol dros £1,000 (neu £2,000 os ydy'r ymgeisydd neu'r partner dros 60 oed).

**Gwneir ceisiadau mewn ysgrifen i'r swyddfa Byd Gwaith Lleol, fel rheol ar ffurflen gais benodol (SF 500).**

## Benthyciadau Argyfwng

Benthyciadau di-log ydy'r rhain i helpu gydag angen neu argyfwng byr dymor. Does dim rhaid derbyn budd-daliadau i gymhwyso ar gyfer benthyciad.

Dydy dyledion tanwydd ddim wedi'u heithrio'n benodol a gellir dyfarnu benthyciad ar gyfer

taludyledion tanwydd neu ar gyfer costau ail gysylltu.

**Gellir gwneud ceisiadau mewn ysgrifen neu ar lafar. Fel rheol mae ceisiadau yn cael eu cyflwyno ar Ffurflen SF 401 i'r swyddfa Byd Gwaith Lleol**

## Grantiau Gofal yn y Gymuned

Diben Grantiau Gofal yn y Gymuned ydy helpu pobl i fyw'n annibynnol yn y gymuned. Rhaid i ymgeiswyr fod yn derbyn Cymorth Incwm, Lwfans Ceisio am Waith yn seiliedig ar Incwm, Cyflogaeth yn berthynol i Incwm a Lwfans Cymorth neu Gredyd Pensiwn neu'n debygol o fod yn derbyn un o'r budd-daliadau hyn wrth adael gofal. Does dim rhaid ad-dalu'r grantiau hyn.

Diben y grant ydy:

- lleddfu pwysau eithriadol ar deuluoedd

- galluogi rhywun i ail setlo neu aros yn y gymuned

Mae costau tanwydd a thaliadau sefydlog wedi'u heithrio'n benodol o Grantiau Gofal yn y Gymuned, fel ag y mae taliadau gwasanaeth. Ond gellir talu grant i dalu am gostau ffwrn neu wresogyddion ac am gostau cysylltu neu ail gysylltu tanwydd. Mae cynilion personol o dros £500 (£1000 os ydy'r ymgeisydd neu bartner yn 60 oed neu drosodd) yn cael eu cymryd i ystyriaeth.

**Gwneir ceisiadau mewn ysgrifen i'r swyddfa Byd Gwaith Lleol, fel rheol ar ffurflen gais benodol (SF 300).**

Gellir lawr lwytho ffurflenni cais o wefan yr Adran Gwaith a Phensiynau. Bydd benthyciadau argyfwng a grantiau gofal yn y gymuned yn cael eu datganoli i Lywodraeth Cymru o fis Ebrill 2013.

Mae nifer o gyflenwyr ynni hefyd yn cynnig cymorth brys trwy grofneydd caledi ac mae yna gronfeydd argyfwng lleol hefyd yn cael eu rhedeg gan gyrff fel elusennau ac eglwysi lleol.

## Grant Iechyd trwy Gynhesrwydd

Mae'r cynllun Iechyd trwy Gynhesrwydd yn cael ei redeg gan npower a'i weinyddu gan Asiantaethau Gofal a Thrwsio yng Nghymru. Mae'n gronfa gyfyngedig dewis olaf i helpu am dalu tuag at waith insiwleiddio a gwresogi lle mae'r cleient sydd yn elwa o'r taliad yn cwrdd ag un o'r meini prawf canlynol:

- salwch yn berthynol i oerni
- perchennog tŷ
- dim yn gymwys i grant statudol
- ar incwm isel gydag ychydig neu ddim cynilion; a
- dim yn gallu cyllido mesurau eu hunain.

Dim ond rhan o gost y gwaith y gall y grant ei gyllido, fel rheol tua 25% a dim mwy na 50%. Ni all wneud ôl daliadau.

Y rhif cenedlaethol ar gyfer Gofal a Thrwsio yng Nghymru ydy **0300 111 3333**. Bydd y rhif hwn yn cyfeirio'r galwr yn awtomatig at eu Hasiantaeth Gofal a Thrwsio lleol (mae cost galwadau ar raddfa rhataf y galwr).



## Taliadau Tywydd Oer

Mae Taliadau Tywydd Oer yn cael eu rhoi i deuluoedd cymwys mewn ardal lle mae cyfnod o 'dywydd oer eithriadol' wedi digwydd neu wedi'i ddarogan. Swm y taliad ydy £25 am bob cyfnod o saith diwrnod yn olynol rhwng 1 Tachwedd a 31 Mawrth lle mae'r tywydd wedi'i gofnodi neu wedi'i ddarogan i fod yn 0°C neu is ar gyfartledd.

Teuluoedd sy'n gymwys ydy'r rhai sydd:

- Yn derbyn Credyd Pensiwn

neu

- Yn derbyn Cymorth Incwm, Lwfans Ceisio am Waith yn seiliedig ar Incwm ac sydd â:

- Anabledd neu bremiwm pensiywr yn gynwysedig yn eu budd-dal
- Plentyn sy'n anabl neu
- Credyd Treth Plentyn sydd yn cynnwys lefel anabledd neu anabledd dwys neu
- Plentyn dan 5 oed yn byw gyda nhw

neu

- Yn derbyn Cyflogaeth yn berthynol i Incwm a Lwfans Cymorth ac sydd â:

- Cefnogaeth cydran perthynol i waith Lwfans Cyflogaeth a Chymorth
- Premiwm anabledd dwys neu uwch yn gynwysedig yn eu budd-dal
- Premiwm pensiywr yn gynwysedig yn eu budd-dal
- Plentyn sy'n anabl
- Credyd Treth Plentyn sy'n cynnwys elfen anabledd neu anabledd dwys
- Plentyn dan 5 oed sy'n byw gyda nhw

**Does dim angen gwneud cais gan y dylai taliad gael ei wneud yn awtomatig o fewn 14 diwrnod i'r tywydd oer iawn.**

## Taliadau Tanwydd Gaeaf

Taliad blynyddol ydy Taliad Tanwydd Gaeaf i helpu pobl gyda chostau cadw'n gynnes yn ystod y gaeaf

Ar gyfer gaeaf 2012/13 rhaid i berson fod wedi'i eni ar neu cyn 5 Gorffennaf 1951.

Y cyfraddau ar gyfer y gaeaf hwn ydy £200 i deulu gyda rhywun rhwng 60-79, neu £300 i deulu gyda rhywun 80 oed neu drosodd ar neu cyn 23 Medi 2012..

Os nad ydych yn byw yn eich cartref eich hun, er enghraifft os ydych yn glaf mewnol mewn ysbyty neu'n byw mewn cartref preswyl efallai na fyddwch y gymwys i dderbyn taliad. Mewn rhai amgylchiadau bydd angen gwneud cais.

I gael ffurflen gais neu i wirio eich cymhwyster ffoniwch llinell gymorth Taliadau Tanwydd Gaeaf ar: **08459 15 15 15**

## Disgownt Cartrefi Cynnes

Mae'r cynllun Disgownt Cartrefi Cynnes yn rhaglen 4 blynedd sy'n rhedeg o Ebrill 2011 i Mawrth 2015 ac mae'n cynnig cymorth gyda chostau ynni i deuluoedd bregus ar incwm isel. Mae'n ofynnol i'r holl gyflenwyr ynni gymryd rhan yn y cynllun trwy ddarparu disgowntiau ar filiau trydan i deuluoedd sy'n gymwys.

Mae dwy brif elfen i'r Disgownt Cartrefi Cynnes – disgownt gorfodol i deuluoedd penodol (y Grŵp Craidd) a disgownt dewisol i deuluoedd bregus eraill sydd ar incwm isel (y Grŵp Ehangach). Mae hawl gan y ddau grŵp i'r un lefel o gymorth ond, tra bod aelodau'r Grŵp Craidd yn derbyn y disgownt yn awtomatig, fel rheol bydd rhaid i deuluoedd eraill gysylltu gyda'u cyflenwr am fynediad at y disgownt Grŵp Ehangach.

Dylai teuluoedd sydd eisiau holi am y meini prawf cymhwyster Disgownt Cartref Cynnes gysylltu â'u cyflenwr ynni.

Blwyddyn	Cymhwyster (Grŵp Craidd)	Swm ad-daliad
2011/12	Yn derbyn Gwarant Credyd Pensiwn yn unig (h.y. dim Credyd Cynilion)	£120
2012/13	Yn derbyn Gwarant Credyd Pensiwn yn unig (h.y. dim Credyd Cynilion); a 80 oed a throsodd* ac yn derbyn Credyd Gwarant Credyd Pensiwn a Chredyd Cynilion	£130
2013/14	Yn derbyn Gwarant Credyd Pensiwn yn unig (h.y. dim Credyd Cynilion); a 75 oed a throsodd* ac yn derbyn Credyd Gwarant Credyd Pensiwn a Chredyd Cynilion	£135
2014/15	Yn derbyn Gwarant Credyd Pensiwn yn unig (h.y. dim Credyd Cynilion) ac yn derbyn Credyd Gwarant Credyd Pensiwn a Chredyd Cynilion	£140

\*Mae trothwyon oedran yn gymwys naill i hawlydd Credyd Pensiwn neu eu partner.



## Cymorth arall sydd ar gael o dan y Disgownt Cartrefi Cynnes

Yn ogystal ag ad-daliadau ar filiau ynni mae'r cyflenwyr ynni yn cynnig amrediad o fathau eraill o gefnogaeth i gwsmeriaid bregus. Mae'r rhain yn amrywio o gyflenwr i gyflenwr ond maen nhw'n cynnwys cymorth fel cronfeydd caledi, offer effeithlonrwydd ynni am ddim, a chyfeiriad at y Gofrestr Gwasanaeth Blaenoriaeth (gweler Atodiad B am ragor o wybodaeth am y Gofrestr). Mae Llais

Defnyddwyr wedi cynhyrchu briffiadau ar y cymorth sydd ar gael trwy'r Disgownt Cartrefi Cynnes y gellir eu lawr lwytho o'u gwefan:

**[www.consumerfocus.org.uk](http://www.consumerfocus.org.uk)**

Mae rhagor o wybodaeth am gymorth i deuluoedd sy'n oedrannus, yn dioddef salwch cronig neu sy'n anabl wedi'i amlinellu ar dudalen 23.

Mae'r 6 prif gyflenwr yn cynnig cronfeydd ymddiriedolaeth er na all pob un roi cymorth yn uniongyrchol i unigolion. Amlinellir y cymorth y maen nhw'n ei gynnig a'r manylion cyswllt isod.

Cronfeydd Ymddiriedolaethau Cyflenwyr Ynni		
Cwmni	Cynllun	Cyswllt
Nwy Prydain	Gall cwsmeriaid unrhyw gyflenwr sy'n wynebu caledi, yn enwedig mewn perthynas â dyledion tanwydd wneud cais i Ymddiriedolaeth ynni Nwy Prydain. Mae hefyd yn cyllido asiantaethau sy'n darparu cyngor ar ddyledion ac arian.	<b>Ffôn:</b> 01733 421060 <b>E-bost:</b> bget@charisgrants.com
Ynni EDF	Ymddiriedolaeth Ynni EDF Gall unrhyw gwsmer EDF wneud cais am grant i glirio dyledion ynni a thalu costau teulu hanfodol eraill. Gall hefyd gyllido asiantaethau cyngori trydydd parti.	<b>Ffôn:</b> 01733 421060 <b>E-bost:</b> edfet@charisgrants.com
E.ON	Mae'r Gronfa Ynni Gofalgar yn cynorthwyo teuluoedd ar incwm isel gyda gwresogi a mesurau insiwleiddio ac offer effeithlonrwydd ynni	<b>Ffôn:</b> 0800 051 1480 <b>Email:</b> eonenergy.com/caringenergy
npower	Cronfa Cam Cyntaf Iechyd trwy Gynhesrwydd Rhaglen Rheoli Tanwydd McMillan Cronfa Ynni Amrediad o gynlluniau i helpu teuluoedd ac unigolion sydd mewn perygl o salwch yn berthynol i oerni neu lle mae aelod o'r teulu yn byw gyda chanser. Gall cymorth fod ar ffurf gwelliannau effeithlonrwydd ynni neu gymorth grant i dalu biliau. Dydy'r cynllun Iechyd trwy Gynhesrwydd ddim wedi'i gyfyngu i gwsmeriaid npower.	<b>Ffôn:</b> 01733 421060 <b>Y We:</b> <a href="http://www.npowerenergytrust.org.uk">www.npowerenergytrust.org.uk</a>
ScottishPower	Ymddiriedolaeth Pobl Ynni yn darparu cyllid i gefnogi cyrff gwirfoddol sy'n darparu cyngor a chymorth i deuluoedd dan anfantais ariannol gan roi blaenoriaeth i waith yn cynnwys plant a phobl ifanc.	<b>Ffôn:</b> 0141 5683492 <b>Email:</b> SPEnergyPeopleTrust@ScottishPower.com
Scottish and Southern Energy / SWALEC	Cwmni Buddiant Cymunedau Cynaliadwy yn darparu offer effeithlonrwydd ynni i deuluoedd sydd mewn tldi tanwydd.	<b>Ffôn:</b> 0800 096 6192

# Adran 3 - Cartrefi Cynhesach

Yr ateb mwyaf effeithiol i dlodi tanwydd ydy gwelliannau effeithlonrwydd ynni i sicrhau bod ffabrig yr annedd wedi'i insiwleiddio i safon cyn uchred â phosibl, a bod y ddarpariaeth wresogi yn effeithlon ac economaidd.

Efallai mai dim ond mesurau syml, synnwyr cyffredin fydd ei angen ar rai anheddau i wneud gwahaniaeth ac mewn achosion o'r fath efallai mai dim ond cyngor sylfaenol ar ynni sydd ei angen. Efallai bod angen gwaith mwy sylweddol ar anheddau eraill i'w helpu i fod yn fwy ynni effeithlon. Yn yr achosion hyn, efallai bod cymorth ariannol neu gymorth ymarferol arall ar gael.

## Cyngor

Holwch am gyngor ar effeithlonrwydd ynni gan y cyflenwr ynni neu cysylltwch gyda'r ganolfan gynghori effeithlonrwydd ynni leol (gweler isod).

Gall hyd yn oed gwelliannau cymharol sylfaenol wneud gwahaniaeth rhwng tlodi tanwydd a chostau ynni fforddiadwy ac mae cyngor ar gael yn gyffredinol.

Mae'n ofynnol i'r holl brif gyflenwyr nwy ac/neu drydan i gwsmeriaid domestig ddarparu cyngor a gwybodaeth am y defnydd effeithiol o ynni.

Mae gwybodaeth gan gwmnïau ynni ar gael trwy ffonio'r rhif perthnasol yn Atodiad E.

## Canolfannau cynghori ar effeithlonrwydd ynni

Mae rhwydwaith o ganolfannau cynghori wedi'u sefydlu gan yr ymddiriedolaeth Arbed Ynni bellach ar gael ar draws y Deyrnas Unedig. Gall teuluoedd gael cyngor annibynnol ac am ddim ar ynni trwy wasanaeth rhadffon: **0800 512012**

Gall cyrff eraill gynnig cyngor arbenigol ar effeithlonrwydd ynni yn cynnwys Eco Ganolfan Cymru - **0800 954 0658** (Gogledd Cymru) neu **0800 954 0657** (Canolbarth a De Cymru) ac Asiantaeth Ynni De Ddwyrain Cymru: **0800 622 6110**

## Cymorth ymarferol

Trafodwch amgylchiadau'r cleient i nodi pa grantiau neu fenthyciadau all fod ar gael. Helpwch y preswlydd i gysylltu gyda'r corff perthnasol a chael y cymorth ymarferol y maen nhw ei angen.

Mae sawl ffynhonnell o gymorth ymarferol ar gyfer gwelliannau effeithlonrwydd ynni domestig, er y gall cymhwyster ddibynnu ar incwm y teulu, deiladaeth tai, oedran neu anabled.

Gall teuluoedd cymwys dderbyn grantiau ar gyfer gwelliannau gwresogi ac/neu insiwleiddio gan y cwmni sy'n cyflenwi eu nwy neu eu trydan, trwy gynllun Nest y Llywodraeth yng Nghymru a rhaglenni cyffelyb mewn rhannau eraill o'r DU neu trwy gynlluniau sy'n cael eu rhedeg gan eu hawdurdod lleol.



## Targed Gostwng Allyriadau Carbon (CERT)

Mae'n ofynnol i holl gyflenwyr ynni gyflawni targedau gostwng carbon fel a benwyd gan y rheoleiddiwr ynni, Swyddfa Marchnadoedd Nwy a Thrydan (Ofgem). Dros y cyfnod 2008-12 caiff tua £5.5 biliwn ei fuddsoddi mewn gwelliannau effeithlonrwydd ynni domestig a chaiff tua 40% o'r arbedion eu cyflawni ar ran teuluoedd bregus – y Grŵp Blaenoriaeth a'r Grŵp Blaenoriaeth Ehangach. Mae'r grŵp Blaenoriaeth yn cynnwys teuluoedd sy'n derbyn rhai budd-daliadau prawf

modd neu'n berthynol i anabledd lle mae'r preswilydd neu bartner yn 70 oed neu drosodd. Is-set ydy'r Grŵp Blaenoriaeth Ehangach o'r Grŵp Blaenoriaeth sy'n cynnwys teuluoedd sy'n gymwys am daliadau Tywydd Oer neu Gredydau Treth Plant o dan y trothwy £16,190.

Dylai teuluoedd sydd eisiau gwneud ymholiadau am y cynigion sydd ar gael ar hyn o bryd gysylltu gyda'u cyflenwr ynni neu eu canolfan gynghori ynni lleol. Gellir cysylltu gyda chwmnïau ynni am eu rhaglenni CERT trwy'r rhifau a nodir yn Atodiad E. Bydd CERT yn dod i ben ar ddiwedd 2012.

Targedau Gostwng Allyriadau Carbon		
Cymhwysedd	Deiliadaeth	Mesurau
Pob teulu	Pob deiliadaeth	Gall cynlluniau gynnwys gwaith gwresogi ac insiwleiddio, goleuo ynni isel ac offer ynni effeithiol
Grŵp Blaenoriaeth	Pob deiliadaeth	Fel uchod, ond ni fydd yn ofynnol fel rheol i gwsmeriaid Grŵp Blaenoriaeth gyfrannu tuag at gost y gwaith
Grŵp Blaenoriaeth Ehangach	Pob deiliadaeth	Gwelliannau gwresogi ac insiwleiddio i'r teuluoedd mwyaf difreintiedig a bregus.



## Y Fargen Werdd a Rhwymedigaeth Cwmnïau Ynni (ECO)

O fis Ionawr 2013, y Fargen Werdd ac ECO fydd y prif gynlluniau yn y DU ar gyfer mesurau effeithlonrwydd ynni. Bydd y Fargen Werdd yn galluogi teuluoedd i dderbyn pecyn o fesurau effeithlonrwydd ynni a delir trwy ad-daliadau ar filiau ynni dros nifer o flynyddoedd. Mae egwyddor y Rheol Aur yn golygu na ddylai ad-daliadau fod yn fwy na'r swm a arbedwyd ar filiau ynni gan y mesurau a osodwyd. Bydd taliadau'r Fargen Werdd yn aros gydag eiddo hyd yn oed os bydd y preswylwyr yn newid fel bod perchennog neu denant newydd sy'n symud i eiddo gyda thâl Bargaen Werdd yn dod yn gyfrifol amdano, cyn belled mai nhw sy'n gyfrifol am y biliau ynni. Mae'n ddyletswydd ar y rhai sy'n gwerthu tai a landlordiaid i ddatgelu taliadau'r Fargen Werdd i berchnogion neu denantiaid newydd.

Bydd Rhwymedigaeth Cwmnïau Ynni yn noddi yn rhannol neu yn llawn y mesurau ar gyfer tri grŵp:

### • Rhwymedigaeth Arbed Carbon

- Mae cartrefi sydd angen insiwleiddio wal solet neu wal ddwbl ansafonol, na allai gwrdd â'r Rheol Aur, yn gallu derbyn mesurau wedi'u noddi, a chaiff y balans ei dalu trwy'r Fargen Werdd.

### • Rhwymedigaeth Cynhesrwydd Fforddiadwy

- Bydd teuluoedd bregus mewn deiliadaethau preifat ac sy'n derbyn budd-daliadau a chredydau treth cymhwysol yn gymwys i dderbyn cefnogaeth a chostau llawn unrhyw fesurau allai ostwng eu costau gwresogi. Bydd hyn yn cynnwys trwsio boeleri, lle bydd hynny'n cynnwys ôl ofal. Bydd y cymwysterau sy'n gymwys yn cynnwys: credyd treth plant gydag incwm teulu o dan £16,190, cyflogaeth yn berthynol i incwm a lwfans cymorth, lwfans ceisio am waith yn seiliedig ar incwm, cymorth incwm, credyd pensiwn y wladwriaeth a chredyd treth gwaith gydag incwm teulu o dan £16,190. Mae gan pob maen prawf budd-daliadau amrywiol gydrannau cymhwysol

### • Rhwymedigaeth Cymunedau Arbed Carbon

- Bydd teuluoedd holl ddeiliadaethau mewn cymunedau sydd wedi'u gosod yn y 15% isaf o ardaloedd cynnyrch ehangach haen is yn ôl Mynegai Amddifadedd Lluosog Cymru a hefyd teuluoedd mewn ardaloedd gwledig ( y rhai'n byw mewn setliadau o lai na 10,000 eiddo) sy'n derbyn budd-daliadau neu gredydau treth cymwys i gynhesrwydd fforddiadwy yn cymhwysol ar gyfer amrediad o fesurau yn cynnwys insiwleiddio waliau dwbl, lloffttydd a waliau solet.

## Nest

Nest ydy'r prif gynllun a gyllidir gan y Llywodraeth i ddelio gyda thlodi tanwydd yng Nghymru. Nod Nest ydy darparu cyngor a chymorth i dros 11,000 o deuluoedd bob blwyddyn. Nod arall y cynllun ydy gosod pecynnau effeithlonrwydd ynni mewn dros 3,000 o gartrefi. Ochr yn ochr â hyn, mae canolfannau cynghori Nest yn rhoi cymorth i deuluoedd nad ydyn nhw'n gymwys i dderbyn gwelliannau am ddim i'w cartrefi gan roi cyngor, cyfeiriadau at grantiau eraill a gwiriadau hawl i fudd-daliadau.

## Cymhwyster

Er mwyn cymhwysol am becyn effeithlonrwydd ynni trwy Nest, rhaid i deuluoedd ddiwallu'r holl feini prawf canlynol

- Tenant sector preifat neu berchen feddianwr
- Derbyn budd-dal prawf modd
- Mae'r eiddo wedi'i asesu gyda Thystysgrif Perfformiad Ynni graddfa F neu G (yr eiddo mwyaf aneffeithiol)

## Y mesurau sydd ar gael

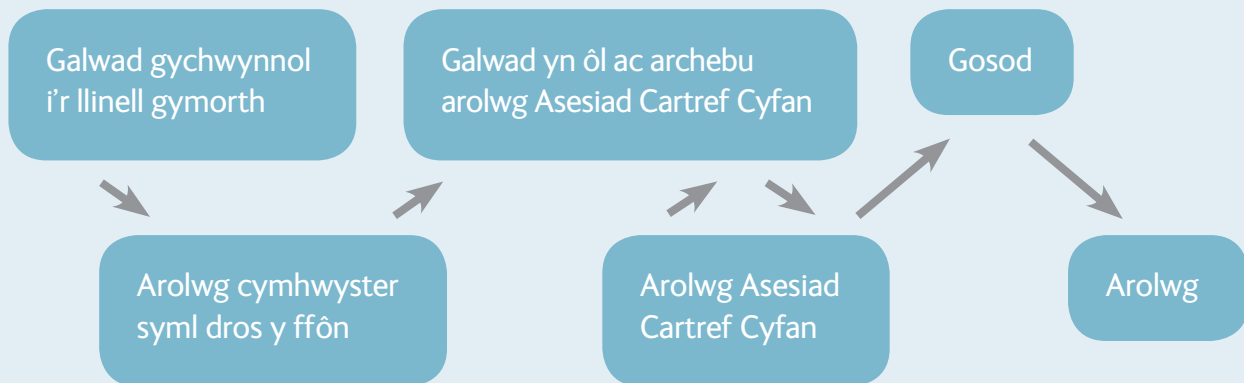
Cynhelir asesiad tŷ cyfan i benderfynu ar y cyfuniad gorau o welliannau i'r cartref. Er enghraifft gallai hynny gynnwys:

- Boeler gwres canolog newydd
- Insiwleiddio sylindr dŵr poeth
- Insiwleiddio llofft, wal ddwbl ac/neu wal solet
- Atal drafftiau trwy ddrysau a ffenestri
- Technolegau ynni adnewyddadwy

Dylai teuluoedd nad ydyn nhw'n cymhwyso ar gyfer pecyn llawn o fesurau trwy ddiwallu'r meini prawf cymhwyso uchod allu derbyn help trwy Nest fodd bynnag ar ffurf:

- Cyngor ar reoli arian a gwneud y mwyaf o incwm
- Cyfeiriad at help ar gyfer gwelliannau i'r cartref ar ddim cost neu ar gost isel trwy gynlluniau eraill, lle mae hynny'n bosibl

## Beth sy'n digwydd pan fo rhywun yn gwneud cais i Nest?



## Cyswllt

Rhif rhadffon cenedlaethol: **0808 808 2244**

E-bost: **advicewales@est.org.uk**

## Cwynion ac ymholiadau

Y rhif ffôn ar gyfer ceisiadau i Nest ydy **0808 808 2244**. Ond, os oes gennych unrhyw gwestiynau neu gwynion am y cynllun ar ran preswlydd na ellir eu hateb trwy'r ganolfan alwadau, dylech gysylltu â Janet Ball ar **01495 281328** neu **janet.ball@britishgas.co.uk**

## Mesurau sydd wedi'u gosod cyn Ebrill 2011

Cyn Ebrill 2011, prif gynllun Llywodraeth Cymru ar gyfer tlodi tanwydd yng Nghymru oedd HEES (Cynllun Effeithlonrwydd Ynni Cartref). Roedd pobl oedd wedi cael gosod gwres o dan HEES yn derbyn yswiriant ôl ofal o 2 flynedd gan WarmSure (Carillion erbyn hyn). Byddai hynny wedi para am ddwy

flynedd o ddyddiad y gosod ac yn rhoi yswiriant torri'i lawr 24/7 a dau wriad gwasanaeth blynyddol. Roedd yr yswiriant hwn ar gyfer systemau gwresogi nwy, LPG ac olew yn unig. Rhif WarmSure yw rhadffon **0800 408 1438**.

## Arbed

Arbed ydy rhaglen ardal Llywodraeth Cymru sy'n cydlynu gwelliannau effeithlonrwydd ynni i eiddo mewn ardaloedd daearyddol neilltuol. Mae'r cynllun yn cynnig gwelliannau i bob teulu oddi mewn i ardal Arbed ond mae lefel y cymorth y gallwch ei dderbyn yn gallu amrywio yn dibynnu ar eich cymhwyster. Mae mesurau sy'n cael eu cynnig er enghraifft yn cynnwys insiwleiddo waliau solet, systemau ffotofoltaig haul (PV), dŵr poeth gwres haul, pypiau gwres a newid tanwydd.

Os oes gennych unrhyw ymholiadau am Arbed yn eich ardal leol cysylltwch gyda thîm effeithlonrwydd ynni eich awdurdod lleol.

# Adran 4 - Newid cyflenwr

Mae prisiau ynni'n debygol o aros yn uchel, sy'n golygu y bydd gan unrhyw weithredu i ostwng biliau tanwydd teuluoedd effaith llesol ar dlodi tanwydd. Yn y farchnad gystadleuol gellir gwneud arbedion yn aml trwy newid i gyflenwr trydan ac/neu nwy arall. Dylai hyn fod yn broses gymharol hawdd ond gall fod yn ddryslyd i rai pobl. Yr hyn sy'n allweddol o ran gwneud newid yn haws ydy cael gafael ar wybodaeth annibynnol o ansawdd da.

## Gweithredu

Mae'r marchnadoedd nwy a thrydan yng ngwledydd Prydain wedi bod yn gwbl gystadleuol ers 1999. Mae hyn yn golygu bod gan bob teulu ddewis o gyflenwr nwy a thrydan. Mae cwsmeriaid nad ydyn nhw erioed wedi newid cyflenwyr yn fwy tebygol o allu gostwng eu biliau'n sylweddol ond gall y rhan fwyaf o ddefnyddwyr ostwng eu costau tanwydd cyfredol os ydyn nhw'n siopa o gwmpas i gael y fargen orau.

Mae rhai cwmnïau cyfleustodau hefyd yn cynnig pecynnau ynni penodol i ddiwallu anghenion adrannau neilltuol o'r gymuned. Gall y rhain er enghraifft gynnwys ad-daliadau, costau ar ddisgownt neu dariffiau graddfa sefydlog.

## Holwch am ragor o wybodaeth fel bod modd cael prisiau cymharol cywir

Rhaid i gyflenwyr roi cyngor cywir i ymholwyr am yr arbedion y maen nhw'n eu cynnig, er y byddan nhw angen gwybodaeth am faint o ynni y mae'r teulu'n ei ddefnyddio. Dylai cwsmeriaid tanwydd deuol holi am nwy a thrydan (gall arbedion ar un tanwydd gael eu dileu oherwydd costau un arall) ac am cyfanswm biliau (efallai y bydd mantais dim cost sefydlog yn cael ei ddileu gan brisiau uned uwch).

Mae yna nifer o safleoedd cymharu prisiau achrededig sy'n galluogi cwsmeriaid i gyflwyno

data am eu defnydd o ynni a'r dulliau o dalu y maen nhw'n eu dewis er mwyn nodi arbedion potensial ar filiau tanwydd. Mae rhestr o rai o'r rhain ar gael yn Atodiad A neu gallwch chwilio am logo Cod Hyder Llais Defnyddwyr ar wefannau newid cyflenwyr.

Mantais gwefannau newid cyflenwyr achrededig ydy eu bod yn cael eu diweddarau'n gyson ac felly dylai'r wybodaeth fod yn ddibynadwy ac yn gyfredol bob amser. Ond un dewis arall ydy defnyddio'r tablau cymharu prisiau a gyhoeddir ar wefan Llais Defnyddwyr. Bydd y rhain yn rhoi syniad o'r arbedion ariannol potensial ond efallai nad ydyn nhw bob amser wedi'u diweddarau'n llwyr. Ac felly dylid gwirio'r wybodaeth gyda'r cyflenwr perthnasol neu gyda gwefan newid cyflenwr.

<http://www.consumerfocus.org.uk>

Mae'n fwy anodd cymharu prisiau olew, LPG a thanwydd solet ond mae'n werth cysylltu gyda dau neu dri cyflenwr i gael dyfynbrisiau cyn archebu er mwyn sicrhau eich bod yn cael y pris gorau. Trwy drefnu gyda chymdogion i dderbyn cyflenwad swmp ar gyfer mwy nag un eiddo, efallai y gallwch ostwng costau cyflenwi ymhellach. Mae rhai gwefannau cymharu prisiau ar gyfer olew gwresogi domestig ond does dim cynllun achrededig yn bodoli.

D.S. Efallai nad oes gwybodaeth ar wefannau newid cyflenwr am unrhyw dariff ar ddisgownt a gynigir i rai categorïau o gwsmeriaid bregus gan gyflenwyr ynni. Fel rheol dim ond i gwsmeriaid cyfredol y mae'r tariffiau hyn ar gael ond gellir cael rhagor o wybodaeth trwy gysylltu gyda'r cyflenwr: mae'r manylion cyswllt ar gael yn Atodiad E.

**Noder: Os nad ydy cleient yn hapus gyda'r ffordd y maen nhw wedi cael eu trin yn ystod y broses o newid cyflenwr, neu os oes unrhyw faes arall o anghytundeb gyda chwmni ynni, gallant gwyno wrth yr Ombwdsmon Ynni. Mae'r manylion cyswllt ar gael yn Atodiad E.**

# Y broses o newid

Unwaith y mae cyflenwr newydd wedi'i ddewis, mae'r weithdrefn fel â ganlyn:

## 1. Cytuno ar gontract

Rhaid cytuno ar gontract gyda'r cyflenwr newydd cyn y gellir gwneud trefniadau i gyflenwi nwy neu drydan. Gellir cytuno ar y contract yn y cartref neu ar y ffôn. Bydd rhai cyflenwyr hefyd yn caniatáu i gwsmeriaid lofnodi dros y rhyngwyd. Ni ddylai'r broses o drosglwyddo cyflenwad o un cwmni i'r llall gymryd hirach na thair wythnos ar ôl diwedd y cyfnod o ystyried. Bydd y cyflenwr newydd yn hysbysu'r cleient am yr hyn sy'n digwydd.

## 3. Dweud wrth y cyflenwr cyfredol

Er nad oes angen gwneud hyn mewn sawl achos. Os na chaiff y cyflenwr cyfredol ei hysbysu o'r newid arfaethedig, gallant flocio'r trosglwyddiad. Gellir gwneud hyn mewn ysgrifennu a bydd sawl cwmni yn fodlon i hyn gael ei wneud ar y ffôn. D.S. Gall fod amgylchiadau lle mae'r cyflenwr cyfredol yn gallu atal newid i gyflenwr newydd – mae hyn yn digwydd fel rheol lle mae dyled tanwydd yn bodoli a lle mae'r cyflenwr cyfredol yn mynnu bod rhaid adfer y ddyled hon cyn caniatáu trosglwyddiad.

## 5. Darllen y mesurydd

Bydd y cyflenwr newydd yn darllen y mesurydd (neu'n gofyn i'r cwsmer ei ddarllen) o gwmpas amser y newid. Bydd yr hen gyflenwr yn defnyddio'r darlenniad mesurydd i greu'r bil terfynol a bydd y cyflenwr newydd yn ei ddefnyddio i gychwyn y cyfrif newydd. Dylid cadw nodyn o'r darlenniad rhag ofn y bydd unrhyw anghydfod yn y dyfodol.

## 2. Cyfnod o ystyried

Pan gaiff unrhyw gontract ei lofnodi i newid cyflenwr, yn ôl y gyfraith mae cyfnod o 7 diwrnod i ystyried hynny. Lle mae contractau'n cael eu gwerthu wyneb yn wyneb, dylai pob cyflenwr ffonio neu ysgrifennu at y cwsmer i wneud yn siŵr eu bod yn deall bod contract wedi'i llunio a bod y cwsmer yn hapus gyda'r modd y cafodd hynny ei wneud. Mae gan y cwsmer yr hawl i ganslo'r contract yn ystod y cyfnod o ystyried.

## 4. Talu unrhyw filiau sy'n ddyledus

Dylid talu unrhyw filiau gyda chyflenwr cyfredol, neu gall y cyflenwr flocio'r trosglwyddiad. Dylid canslo unrhyw Ddebydau Uniongyrchol neu Archebion Sefydlog i dalu eich cyflenwr cyfredol.

# Atodiad A - Cymorth Cyfreithiol

Mae gan bawb sy'n rhentu eu cartrefi, boed yn y sector preifat neu'r sector cymdeithasol, hawl i amgylchedd gynnes ac iach. Ond, mewn rhai achosion gall fod problemau os nad ydy'r landlord yn cymryd y camau angenrheidiol i ddarparu cynhesrwydd fforddiadwy.

Cyflwynwyd y System Graddio Iechyd a Diogelwch Tai (HHSRS) gan y Ddeddf Tai 2004 ac mae'n gweithredu fel mesur gwrthrychol i asesu safonau tai. Mae'r HHSRS yn gosod cryn bwyslais ar yr angen am amgylchedd byw cynnes ac iach, ac felly safonau gwresogi ac insiweiddio rhesymol. Cyfrifoldeb yr awdurdod lleol ydy gorfodi HHSRS a gall ddefnyddio ei bwerau ym mhob deiliadaeth eiddo ac eithrio ei stoc tai ei hun.

Mewn sawl achos fodd bynnag bydd landlordiaid, yn y sector preifat neu cyhoeddus, yn anfodlon defnyddio dulliau adfer drud i ddatrys problemau gwresogi, insiweiddio ac awyru sy'n achosi tloedi tanwydd a thai oer a llaith.

Mewn achosion o'r fath gall tenantiaid deimlo bod rhaid iddyn nhw weithredu trwy gynnwys ymyrraeth dechnegol ac/neu gyfreithiol. Fel rheol tîm gorfodi'r awdurdod lleol fyddai'r pwynt cyswllt cyntaf i ofyn am arolwg HHSRS.

Gall yr asiantaethau canlynol fod yn ddefnyddiol ar gyfer cyngor cyfreithiol a thechnegol ar faterion tai. Mae manylion cyswllt ar gael yn Atodiad E.

## Gwasanaeth Cyfreithiol Cymunedol

Ffynhonnell cyngor ac arweiniad cyfreithiol ar bob mater yn cynnwys problemau tai. Gall cleientiaid sy'n gymwys ar gyfer cymorth cyfreithiol gysylltu gyda Chyngor Cyfreithiol Cymunedol ar y ffôn neu ar eu gwefan.

## Ffederasiwn Canolfannau Cyfraith (LCF)

Gallant ddarparu manylion am ganolfannau cyfraith lleol ar gyfer cael gafael ar gyngor ac arweiniad ar faterion tai.

## AdviceUK

(cyn hynny, Ffederasiwn Canolfannau Cyngori Annibynnol)

Dydy AdviceUK ddim yn darparu cyngor yn uniongyrchol ond gall gyfeirio at nifer o asiantaethau cynghori arbenigol ar draws y Deyrnas Unedig.



# Atodiad B - Cwsmeriaid Oedrannus, Anabl neu'r rhai sy'n dioddef Salwch Cronig

## Gwasanaethau arbennig

Gall teuluoedd sy'n diwallu unrhyw un o'r meini prawf a nodir isod wneud cais i gael eu cynnwys ar Gofrestr Gwasanaeth Blaenoriaeth eu cyflenwr ynni:

- oedran derbyn pensiwn
- anabl
- salwch cronig
- anawsterau golwg neu glyw.

## Gwasanaethau sydd ar gael trwy'r Gofrestr Gwasanaeth Blaenoriaeth

### Gwiriad diogelwch offer nwy am ddim

Bydd y gwiriad hwn yn sicrhau bod offer nwy yn ddiogel ac nad ydyn nhw'n gollwng lefel niweidiol o garbon monocsid. Bydd perchen feddianwyr sydd yn derbyn budd-dal prawf modd sy'n byw ar eu pennau'u hunain neu gydag oedolion eraill sydd hefyd yn cymhwyso am y gwasanaeth am ddim neu sy'n byw gydag eraill lle mae o leiaf un dan 5 oed yn derbyn gwiriad blynyddol am ddim. Os oes rhaid diffodd y cyflenwad nwy am resymau diogelwch, ac os ydy'r holl oedolion yn y cartref yn gymwys ar gyfer y Gofrestr Gwasanaeth Blaenoriaeth, darperir cyfleusterau coginio a gwresogi eraill.

### Adleoli mesurydd ar gyfer gwell mynediad

Os ydy hi'n anodd darllen neu fynd at fesurydd trydan neu nwy, bydd cwmnïau ynni yn ystyried symud y mesurydd, am ddim, i safle mwy cyfleus.

## Cynllun diogelu cyfrinair

Gall cwmnïau ynni a chwsmeriaid gytuno ar gyfrinair personol y gall staff y cwmni ei ddefnyddio pan fyddan nhw'n ymweld â'r cartref. Bydd hynny'n golygu bod cwsmeriaid yn cael eu diogelu rhag galwyr ffug sy'n honni eu bod yn gynrychiolwyr i'r cwmni nwy/trydan.

## Darllen y mesurydd bob chwarter

Mae rhai cwmnïau yn gwneud hyn yn awtomatig, ond os ydy rhai cwsmeriaid yn cael trafferth i ddarllen eu mesurydd neu os ydyn nhw'n poeni am filiau anghywir, gall eu cyflenwr drefnu i rhywun alw bob chwarter i ddarllen y mesurydd.

## Cynllun enwebai bil

Gellir gofyn i filiau gael eu hanfon i gyfeiriad ffrind, perthynas neu ofalwr er mwyn iddyn nhw helpu i drefnu talu'r bil.

## Rhybudd o flaen llaw y bydd ymyriadau i'r cyflenwad trydan

Dylai cwmnïau gydnabod dibyniaeth cynyddol defnyddwyr bregus ar wasanaethau trydan e.e. y rhai sy'n dibynnu ar drydan i weithio offer meddygol a dylent wneud ymdrechion arbennig i roi rhybudd o flaen llaw i'r defnyddwyr hyn os bydd ymyriadau i gyflenwadau.

## Gwasanaethau i gwsmeriaid gyda nam ar y golwg neu'r clyw

Gall cwmnïau ddarparu biliau mewn Braille a biliau llafar a rhaid iddyn nhw hefyd gael cyfleusterau addas i drafod cwynion ac ymholiadau gan gwsmeriaid sydd â nam ar y golwg neu'r clyw.

**Hefyd, gwaherddir cyflenwyr rhag datgysylltu unrhyw eiddo lle mae cwsmer sy'n gymwys ar gyfer y Gofrestr Gwasanaeth Blaenoriaeth yn byw yn ystod misoedd y gaeaf (1 Hydref – 31 Mawrth)**

# Atodiad C - Iechyd a Diogelwch

Mae'r prif berygl iechyd a diogelwch yn gysylltiedig â'r defnydd o danwydd domestig yn ymwneud ag awyru a'r perygl posibl o wenwyno carbon monocsid. Gall offer sy'n llosgi nwy, olew, glo neu goed greu carbon monocsid (CO). Gall hyn ddigwydd os oes nam ar yr offer, os nad ydy'r ystafell wedi'i hawyru'n iawn neu os ydy'r simnai/ffliw wedi blocio.

Arwyddion o berygl ydy:

- Fflamau nwy yn llosgi'n oren neu felyn yn hytrach na'r glas arferol
- Olion huddygl ar neu uwchben offer
- Tannau glo neu goed sy'n llosgi'n araf neu yn diffodd

Gweithredu:

- Dylai person cymwys wirio offer i sicrhau eu bod yn ddiogel bob blwyddyn. Dim ond peirianwyr Nwy Diogel (y corff swyddogol ar gyfer diogelwch nwy yn y DU ac Ynys Manaw) ddylai wirio offer nwy
- Rhaid awyru'r eiddo'n iawn – ni ddylid blocio fentiau
- Dylid glanhau simneion a ffliwiau yn rheolaidd
- Gellir prynu synhwyrdd carbon monocsid (dylent gydymffurfio gyda Safon Prydeinig BS 7860).

## Nwy yn gollwng

Y Grid Cenedlaethol, cwmni'r bibell nwy, sy'n gyfrifol am ddelio gyda nwy yn gollwng ac argyfyngau. Os oes arogl nwy, dylid cysylltu â rhif argyfwng cenedlaethol 24 awr y Grid Cenedlaethol, sydd am ddim. (Gweler y ddalen cysylltiadau ar dudalen 28 am fanylion).

Os oes amheuaeth bod nwy yn gollwng:

- Dylid agor drysau a ffenestri i gael gwared ar unrhyw nwy
- Dylid gwirio nad ydy'r cyflenwad nwy i unrhyw offer wedi'i adael heb ei gynnu neu nad oes golau peilot wedi diffodd
- Dylid diffodd y cyflenwad wrth y pwynt cyflenwi
- Ni ddylid defnyddio matsys na fflamau noeth
- Ni ddylid cynnu na diffodd unrhyw switsus trydan (yn cynnwys cloch y drws)

## Gwiriad Diogelwch Nwy Blynyddol

Mae rhai teuluoedd yn gymwys i gael gwiriad diogelwch blynyddol am ddim ar offer nwy a gosodiadau nwy eraill (gweler tudalen 23 am fanylion)

Os ydych yn rhentu eich cartref rhaid i'ch landlord sicrhau bod gosodiadau nwy a ffliwiau yn cael eu cynnal a'u cadw a bod offer nwy a ffliwiau yn cael eu gwirio am ddiogelwch unwaith bob deuddeg mis.

## Trydan

Lle mae pryder am broblem diogelwch gyda'r mesurydd, ceblau neu offer arall sy'n dod i'r cartref, dylid cysylltu gyda'r cyflenwr ar eu rhif ffôn argyfwng. Bydd y rhif wedi'i restru ar y bil o dan Methiant Cyflenwad. Neu gallwch ffonio'r rhif argyfwng o dan 'Trydan' yn y cyfeirlyfr ffôn.

Hwn hefyd ydy'r rhif i'w ffonio os caiff y cyflenwad trydan i'r cartref ei amharu. Cyfrifoldeb y cwmni dosbarthu trydan lleol sy'n cynnal y ceblau a'r weirs sy'n cyflenwi trydan i'r cartref ydy adfer cyflenwad. Os na chaiff pŵer ei adfer i'r cartref o fewn 18 awr, gellir gwneud hawliad am iawndal. Dylid cysylltu gyda'r cyflenwr am ragor o wybodaeth.

# Atodiad D - Cwynion ac ymholiadau

Os oes cwynion am broblemau trydan neu nwy yn cynnwys problemau gyda newid cyflenwyr, dylid cysylltu i ddechrau gyda'r cwmni sydd ar hyn o bryd yn cyflenwi'r nwy neu'r trydan – bydd y cyfeiriad a'r rhif ffôn ar y bil. Dylid medru datrys y rhan fwyaf o broblemau'n gyflym ac yn syml.

Os nad ydy'r cwsmer yn fodlon gydag ymateb y cwmni, dylai'r cwsmer ddilyn gweithdrefn trafod cwynion y cyflenwr. Os ydy'r cwsmer yn parhau i fod yn anfodlon ac os nad ydy'r gwyn wedi'i datrys, bydd y cyflenwr yn cyhoeddi llythyr 'anghytundeb llwyr'. Unwaith y bydd y llythyr hwn wedi'i gyhoeddi gall y cwsmer fynd at yr Ombwdsmon Ynni i ofyn iddyn nhw edrych ar y gwyn. Mae gan y cwsmer chwe mis o gyhoeddi'r llythyr 'anghytundeb llwyr' i gysylltu gyda'r Ombwdsmon.

Swyddogaeth yr Ombwdsmon Ynni ydy gweithredu fel brocer annibynnol mewn anghydfodau rhwng cyflenwyr ynni a chwsmeriaid, yn cynnwys:

- problemau gyda biliau
- cwynion am y broses newid
- cwynion am weithgaredd gwerthu

Mae manylion cyswllt ar gyfer yr Ombwdsmon Ynni ar gael yn Atodiad E.

## Llais Defnyddwyr

### Llais Defnyddwyr a Chyngor ar Bopeth

Llais Defnyddwyr ydy'r asiantaeth diogelu defnyddwyr swyddogol sy'n gweithredu ar draws Cymru, yr Alban a Lloegr. Gall Llais Defnyddwyr ddelio gyda chwynion sydd â pherthnasedd a phryder ehangach i ddefnyddwyr ond nid yw fel rheol yn delio gydag ymholiadau unigol. Bellach bydd y swyddogaeth hon o ddarparu cymorth ac arweiniad unigol i ddefnyddwyr unigol yn cael ei gyflawni gan Gyngor ar Bopeth. Ar hyn o bryd

mae'n ddyletswydd ar Llais Defnyddwyr i ddelio gyda rhai achosion yn ymwneud â defnyddwyr bregus trwy eu 'Uned Cymorth Ychwanegol':

- Gall Uned Cymorth Ychwanegol Llais Defnyddwyr ymchwilio i gwynion gan ddefnyddwyr ynni yn ymwneud â datgysylltu neu fygythiad i ddatgysylltu ac mae ganddo hefyd y pwerau i ymchwilio i ynni a chwynion a wneir gan ddefnyddwyr bregus. Bydd Cyngor ar Bopeth yn cyflawni'r swyddogaeth hon o fis Ebrill 2014.
- Mae Cyngor ar Bopeth yn cyflenwi cyngor rheng flaen i ddefnyddwyr nwy a thrydan a gallant eu cyfeirio ymlaen i Uned Cymorth Ychwanegol Llais Defnyddwyr.

Mae'r manylion cyswllt ar gael yn Atodiad E.

### Swyddfeydd Safonau Masnach

Mater o bryder mawr yn y farchnad ynni fu'r ymarferion diegwyddor mewn marchnata – yn enwedig mewn perthynas â gwerthu ar stepen y drws. Mae Swyddogion Masnachu Teg wedi dwyn erlyniadau llwyddiannus mewn achosion lle mae cwsmeriaid wedi cael eu hannog i lofnodi contractau dan yr argraff mai'r unig beth yr oedden nhw yn ei wneud oedd gofyn am ragor o wybodaeth. Mae'n drosedd hefyd i beidio â rhoi rhybudd o'r hawl statudol o saith diwrnod i ganslo unrhyw gontract o'r fath.

Mae gan Swyddogion Safonau Masnach bwerau o dan y Ddeddf Disgrifio Masnach 1968 i weithredu yn erbyn cwmnïau neu asiantwyr sy'n gyfrifol am wybodaeth gamarweiniol. Mae Deddf Diogelu Defnyddwyr 1987 hefyd yn awdurdodi Swyddogion Masnachu Teg i weithredu ar hawliadau a chymariaethau prisio anghywir.

Gweler y ddalen gysylltiadau yn Atodiad E am fanylion.

# Atodiad E - Tudalennau Cysylltiadau

Llanwch unrhyw wybodaeth wag gyda manylion cyswllt asiantaethau lleol

## Adran Un – Talu am ynni

Cyngor ar Bopeth		
Cyswllt:	Cyfeiriad	Ffôn:
Hawliau Lles		
Cyswllt:	Cyfeiriad	Ffôn:
Asiantaethau cyngori lleol eraill		
Cyswllt:	Cyfeiriad	Ffôn:

**Llinell Gymorth Cartrefi Cynnes**

**0800 33 66 99**

## Adran Dau - Cymorth ariannol

**Llinell gais am Gredyd Pensiwn**

**Rhadffon: 0800 99 1234**

I wneud cais am gredyd pensiwn cysylltwch gyda'r Gwasanaeth Pensiwn

**Llinell Ymholiadau Budd-daliadau**

**Rhadffon: 0800 88 22 00**

Llinell gymorth yn rhoi cyngor ar fudd-daliadau i bobl ag anableddau a'u gofalwyr

**Llinell Gymorth Taliadau Tanwydd Gaeaf**

**08459 151515**

**Canolfan Byd Gwaith**

Cyswllt:

Cyfeiriad:

Ffôn: **0845 6060 234**

Mae manylion am fudd-daliadau nawdd cymdeithasol ar gael hefyd yn [www.direct.gov.uk](http://www.direct.gov.uk)

## Adran Tri – Cartrefi Cynhesach

<b>Ymddiriedolaeth Arbed Ynni</b>		<b>0800 512 012</b>
<b>Nest</b>		<b>0808 808 2244</b>
<b>Asiantaeth Gofal a Thrwsio</b>		
Cyswllt:	Cyfeiriad:	Ffôn:

<b>Cysylltiadau i Gyflenwyr Ynni</b>		
	<b>Cymorth ar effeithlonrwydd ynni</b>	<b>Cymorth i gwsmeriaid bregus</b>
Nwy Prydain	0800 072 8629	0800 072 7100
EDF	0800 0969966	0800 269 450
RWE npower	0800 022220	0800 975 1373
E.ON	0500 201000	0845 300 4382
ScottishPower	0800 332233	0845 2700 700
SSE/SWALEC	0845 7776633	0800 622 838

## Adran Pedwar – newid cyflenwyr i arbed arian

<b>Gwefannau achrededig</b>	<a href="http://www.moneysupermarket.com">www.moneysupermarket.com</a>	<a href="http://www.simplyswitch.co.uk">www.simplyswitch.co.uk</a>
<a href="http://www.unravelit.com">www.unravelit.com</a>	<a href="http://www.ukpower.co.uk">www.ukpower.co.uk</a>	<a href="http://www.beatthatquote.com">www.beatthatquote.com</a>
<a href="http://www.theenergyshop.com">www.theenergyshop.com</a>	<a href="http://www.energylinx.co.uk">www.energylinx.co.uk</a>	<a href="http://www.fuelswitch.com">www.fuelswitch.com</a>
<a href="http://www.uswitch.com">www.uswitch.com</a>	<a href="http://www.confused.com">www.confused.com</a>	<a href="http://www.energyhelpline.com">www.energyhelpline.com</a>
<a href="http://www.which.co.uk/switch/">www.which.co.uk/switch/</a>	<a href="http://www.ukpower.co.uk">www.ukpower.co.uk</a>	<a href="http://www.switchelectricandgas.com">www.switchelectricandgas.com</a>

Gallwch lawr lwytho dalenni ffeithiau cymharu prisiau o wefan Llais Defnyddwyr:

<http://www.consumerfocus.org.uk>

## Cysylltiadau – Cymorth Cyfreithiol

<b>Ffederasiwn Canolfannau Cyfraith</b>
22 Tudor Street, Llundain, EC4Y 0AY Ffôn: <b>020 7842 0720</b> <a href="http://www.lawcentres.org.uk">www.lawcentres.org.uk</a>
<b>Cyngor Cyfreithiol Cymunedol</b>
Ffôn: <b>0845 345 4345</b> <a href="http://www.communitylegaladvice.org.uk">www.communitylegaladvice.org.uk</a>
<b>AdviceUK</b>
AdviceUK, WB1, Blwch PO 70716, Llundain, EC1P 1GQ Ffôn: <b>020 7469 5700</b> <a href="http://www.adviceuk.org.uk">www.adviceuk.org.uk</a>

## Cysylltiadau – Teuluoedd hŷn

Age Cymru / Age Concern Lleol		
Cyswllt:	Cyfeiriad:	Ffôn:

## Cysylltiadau – Iechyd a Diogelwch

Nwy	
Llinell Gyngori Diogelwch Nwy Gweithrediaeth Iechyd a Diogelwch	<b>0800 300 363</b>
Gas Safe (cyn hynny CORGI)	<b>0800 408 5500</b>
Gwasanaeth Argyfwng Nwy Grid Cenedlaethol (nwy yn gollwng)	<b>0800 111 999</b>

Ymholiadau tanwydd solet – glo a choed	
Cymdeithas Tanwydd Solet	<b>0845 601 4406</b>

Ymholiadau Olew	
Cymdeithas Dechnegol Tanio Olew i'r Diwydiant Petroleum	<b>0845 6585080</b>

## Cysylltiadau – Cwynion ac Ymholiadau

Swyddfa Safonau Masnach		
Cyswllt:	Cyfeiriad:	Ffôn:

Llais Defnyddwyr Cymru
Portcullis House , 21 Cowbridge Road East, Caerdydd, CF11 9SR Ffôn: <b>029 2078 7100</b>

Gwasanaeth Defnyddwyr Cyngor ar Bopeth
<b>08454 04 05 06</b> (Saesneg) neu <b>08454 04 05 05</b> (Cymraeg)

Ombwdsmon Ynni
Blwch PO 966, Warrington, WA4 9DF Ffôn: <b>0845 055 0760</b> neu <b>0330 440 1624</b> neu <b>01925 530263</b> Ffacs: <b>0330 440 1600</b> neu <b>01925 530 264</b> Ffôn testun: <b>0330 440 1600</b> or <b>0845 051 1513</b> Mae llinellau ffôn ar agor dydd Llun tan dydd Gwener, 9am tan 5pm. E-bost: <b>enquiries@energy-ombudsman.org.uk</b>