

**Cyfarwyddwr
Gwasanaethau
Cymdeithasol
Cyngor Sir Ddinbych**

**Adroddiad Blynyddol
2017 –2018**

Cynnwys

Adran 1. Cyflwyniad

Adran 2. Crynodeb o Berfformiad gan y Cyfarwyddwr

Adran 3. Sut Mae Pobl yn Llunio ein Gwasanaethau?

Adran 4. Hybu a Gwella Llesiant y Bobl Rydym yn eu Helpu

(a) Gweithio gyda phobl i ddiffinio a chydgynhyrchu canlyniadau llesiant personol y mae pobl yn dymuno eu cyflawni

(b) Gweithio gyda phobl a phartneriaid i ddiogelu a hybu iechyd corfforol a meddyliol pobl a'u llesiant emosiynol

(c) Cymryd camau i amddiffyn a diogelu pobl rhag cam-drin, esgeuluso neu niwed

(d) Cymell a helpu pobl i ddysgu, datblygu a chymryd rhan mewn cymdeithas

(e) Helpu pobl i ddatblygu a chynnal perthnasoedd domestig, teuluol a phersonol yn ddiogel

(f) Gweithio gyda phobl a'u helpu i sicrhau llesiant economaidd gwell, i gael bywyd cymdeithasol ac i fyw mewn llety addas sy'n cwrdd â'u hanghenion

Adran 5. Sut Rydym yn Cyflawni ein Gwaith

(a) Ein Gweithlu a Sut Rydym yn Cefnogi eu Rolau Proffesiynol

(b) Ein Hadnoddau Ariannol a Sut Rydym yn Cynllunio ar gyfer y Dyfodol

(c) Gweithio gyda'n Partneriaid, Arweinyddiaeth Wleidyddol a Chorfforaethol, Llywodraethu ac Atebolrwydd

Adran 6. Cael Gafael ar Ragor o Wybodaeth a Dogfennau Allweddol

Atodiad 1—Crynodeb o Fesurau Perfformiad

Atodiad 2—Achos Diogelu (Adran 4c)

Atodiad 3—Astudiaeth Achos – Mynd at Wraidd y Mater (Adran 4e)

Atodiad 4—Astudiaeth Achos – Gofalwr (Adran 4e)

Atodiad 5—Astudiaethau Achos – Llywyr Cymunedol (Adran 4f)

Atodiad 6—Astudiaeth Achos – Atal Digartrefedd (Adran 4f)

Atodiad 7—Cynnydd Blwyddyn 2 "Mwy na Geiriau" (Adran 5)

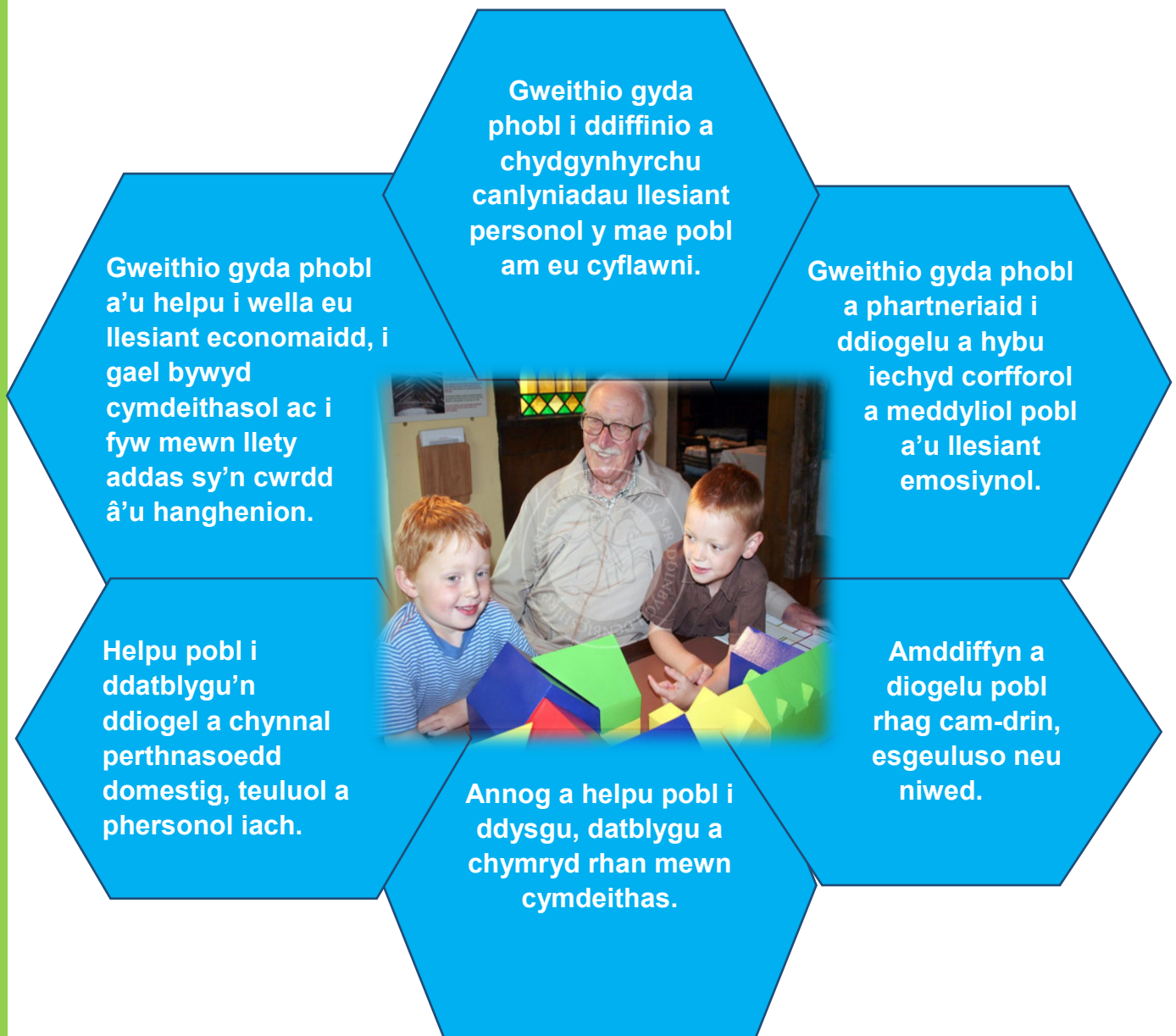
Atodiad 8—Dyfyniadau o'r Adroddiad Blynyddol ar Adborth Cwsmeriaid
2017/18

Adran 1. Cyflwyniad

Mae Adroddiad Blynyddol Cyfarwyddwr Gwasanaethau Cymdeithasol Cyngor Sir Ddinbych yn dangos sut rydym wedi hybu llesiant a gofalu am gyrraedd safonau llesiant yn unol â Deddf Gwasanaethau Cymdeithasol a Llesiant (Cymru) 2014 a Deddf Rheoleiddio ac Arolygu Gofal Cymdeithasol (Cymru) 2016. Yn yr adroddiad, byddwn yn disgrifio'n glir y gwelliannau rydym wedi'u gwneud wrth ddarparu gwasanaethau i'r dinasyddion hynny sydd wedi cael gwybodaeth, cyngor a chymorth ac i'r unigolion a gofalmwyr hynny sy'n cael gofal a chymorth ledled Sir Ddinbych.

Yn yr adroddiad hwn, byddwn yn darparu gwerthusiad o berfformiad Cyngor Sir Ddinbych wrth gyflawni swyddogaethau gwasanaethau cymdeithasol yn ystod y flwyddyn ddiwethaf.

Byddwn yn egluro sut rydym wedi cyflawni 6 safon ansawdd Llywodraeth Cymru ar gyfer canlyniadau llesiant:



Adran 2. Crynodeb o Berfformiad gan y Cyfarwyddwr

Mae Adroddiad Blynyddol Gwasanaethau Cymdeithasol Sir Ddinbych 2017-18 yn asesiad teg o'r hyn roeddem wedi mynd ati i'w wneud yn y flwyddyn hon, beth rydym wedi'i wneud a'i gyflawni mewn gwirionedd a beth sydd gennym ar ôl i'w wneud.

Ym mhob rhan o'r Gwasanaethau Cymdeithasol, rydym wedi adeiladu ar sail y ffyrdd newydd o weithio a gyflwynwyd gan Ddeddf Gwasanaethau Cymdeithasol a Llesiant 2014, gan sicrhau ein bod yn cynnal sgysiau â'n dinasyddion a gweithio gyda nhw i sicrhau'r canlyniadau sy'n bwysig iddynt a fydd yn eu helpu i fyw bywydau annibynnol a bodlon.

Cyflawnwyd hyn yng nghyd-destun llai o adnoddau a mwy o alw am wasanaethau. Rydym wedi cydweithio'n agos â phartneriaid o lawer math ac wedi edrych ar ffyrdd gwahanol o weithio.

Yn y flwyddyn nesaf, byddwn yn canolbwyntio ar y pethau sydd gennym i'w gwneud o hyd sy'n cynnwys:

- Sicrhau bod Diogelu'n fater i Bawb mewn Gwasanaethau Cymdeithasol
- Rhoi Timau Adnoddau Cymunedol ar waith ledled Sir Ddinbych i ddarparu gwasanaethau iechyd a gofal cymdeithasol di-dor.
- Adolygu ein Gwasanaethau Dydd i Oedolion yn y Gwasanaeth Iechyd Meddwl
- Parhau â'r datblygiad arfaethedig o Dai â Gofal Ychwanegol yn Rhuthun a Dinbych
- Parhau i gynig darpariaeth gydgyssylltiedig i blant sydd ag anghenion cymhleth oherwydd anabledd neu iechyd gwael, gan barhau i ddatblygu'r gwaith ar hunaneirioli yn ein Gwasanaeth Anabledd Cymhleth Oedolion
- Diweddarau camau gweithredu a chytuno ar rai newydd i gynorthwyo Gofalwyr yn Sir Ddinbych
- Parhau â'n gwaith i gynyddu nifer y Cymunedau sy'n Cefnogi Pobl â Dementia yn Sir Ddinbych
- Parhau â'n gwaith i ddarparu rhagor o wasanaethau ataliol i'r bobl a theuluoedd hynny sydd mewn perygl o ddod yn ddigartref a hefyd i blant agored i niwed a'u teuluoedd er mwyn osgoi cynnydd mewn angen.
- Parhau i ganolbwyntio ar recriwtio a chadw staff o ansawdd da mewn amgylchedd sy'n fwyfwy cymhleth lle mae adnoddau'n lleihau.
- Parhau i helpu'r rheini sy'n gadael gofal i ddilyn llwybrau gyrfa priodol a manteisio ar gyfleoedd mewn addysg, cyflogaeth a hyfforddiant wrth ddatblygu eu parodrwydd am waith.



Nicola Stubbins

Cyfarwyddwr Corfforaethol Cymunedau a Chyfarwyddwr Statudol Gwasanaethau Cymdeithasol

Adran 3. Sut Mae Pobl yn Llunio ein Gwasanaethau?

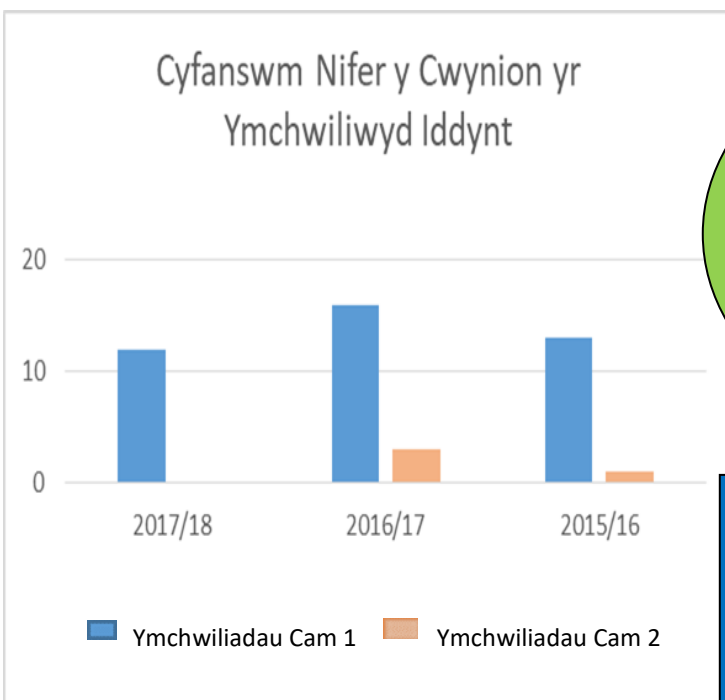
Mae'n hanfodol cael adborth am ein gwasanaethau er mwyn sicrhau bod ein gwaith yn gwella'n barhaus. Mae arnom angen deall hefyd lle rydym yn gwneud gwaith da a lle mae angen gwneud newidiadau neu wella er mwyn darparu'r gwasanaeth gorau i'n dinasyddion. Rydym yn casglu adborth drwy nifer o ddulliau.

Er mwyn sicrhau bod ein gwasanaethau gofal a chymorth yn gweithio mor effeithiol ac effeithlon â phosibl, rydym yn gofyn am farn ein dinasyddion bob blwyddyn am rannau penodol o'r gwasanaeth a'r cymorth y maent yn ei gael gan y Cyngor. Gwahoddwyd hapsampl o ddinasyddion i lenwi holiadur 'Dweud eich Dweud' yn ystod Hydref a Thachwedd 2017.

GWAHODDWDYD 1219 O DDINASYDDION I GYMRYD RHAN YN YR AROLWG DWEUD EICH DWEUD I OEDOLION AC ROEDD 440 O BOBL WEDI LLENWI'R HOLIADUR, SEF CYFRADD YMATEB O 36% - YCHYDIG YN IS NA'R FLWYDDYN DDIWETHAF

O ganlyniad i'r adborth o arolwg Dweud eich Dweud, rydym yn gwahodd gofalywyr ac oedolion sy'n derbyn gofal a chymorth yn Sir Ddinbych i gymryd rhan mewn fforwm i helpu i lunio gweithgareddau'r dyfodol yng Nghyngor Sir Ddinbych mewn perthynas â phrif ganfyddiadau'r arolwg. Byddwn hefyd yn cytuno ar dargedau ar gyfer gwella ac yn gofyn i'r fforwm eu monitro gyda ni.

Drwy ein tîm Cysylltiadau Cwsmeriaid, rydym yn ymdrin â geiriau o ganmoliaeth a chwynion ac yn eu sianelu i'n prosesau gwelliant parhaus. Yn ystod y flwyddyn 2017/2018, cawsom 47 o gwynion a 222 o eiriau o ganmoliaeth.



“Diolch i chi o waelod calon am yr holl ofal a gafodd D. Roedd gwybod ei fod yn cael gofal o'r fath yn Cysgod y Gaer yn rhoi tawelwch meddwl i mi – roedd yn lle cynnes a charedig.”

“Mae Teleofal wedi achub fy mywyd a byddwn yn farw hebdo. Roedd y tîm ymateb yn wych ac wedi dod yn gyflym i ddelio â'r codwm a gefais”

Rydym yn ymgynghori â dinasyddion a'n partneriaid, fel sefydliadau'r Trydydd Sector, ac maent yn cymryd rhan mewn llunio ein gwasanaethau mewn gwahanol ffyrdd:

CESI (Gwasanaeth Cyfarpar Cymunedol)

– anfonir holiadur at yr holl ddefnyddwyr gwasanaethau a gafodd gyfarpar gennym. Trafodir eu hadborth mewn cyfarfodydd tîm, rhoddir sylw i unrhyw faterion o ran ymarfer ac mae geiriau o ganmoliaeth yn cael eu rhannu â'r tîm.

Tîm Atal Digartrefedd

– cynhaliodd ddiwrnod cynllunio llwyddiannus iawn yn Awst 2017, lle'r oedd tua 100 o randdeiliaid allweddol (yn cynnwys dinasyddion) yn bresennol. Pwrpas y gweithdy oedd rhannu gwybodaeth gan wahanol bartneriaid a rhanddeiliaid, ac roedd hefyd yn rhan o'r ymgynghoriad ar ein Strategaeth Atal Digartrefedd.

Anabledau dysgu

– cwblhawyd ymgynghoriad yn rhan o'r gwaith o ddatblygu manyleb gwasanaeth ar gyfer hunaneirioli. Cyflwynwyd holiadur gweledol i'r grwpiau hunaneirioli ac i unigolion nad ydynt yn defnyddio'r gwasanaeth hunaneirioli. Ystyriwyd yr ymatebion wrth lunio'r fanyleb, ac roedd dyfyniadau gan unigolion am yr hyn oedd yn bwysig iddynt mewn gwasanaeth hunaneirioli wedi'u cynnwys, i roi dealltwriaeth glir i ddarparwyr dichonol am y math o wasanaeth roedd defnyddwyr am ei weld.

Gofalwyr

– roedd "Gwneud Pethau'n Iawn i Ofalwyr" yn ddigwyddiad i Gymru gyfan ar gyfer Awdurdodau Lleol, Gweithwyr Iechyd Proffesiynol a'r Trydydd Sector a hwyluswyd gyda chymorth un o'r Swyddogion Comisiynu. Roedd yn canolbwyntio ar ddyletswyddau statudol mewn perthynas â Gofalwyr o dan Ddeddf Gwasanaethau Cymdeithasol a Llesiant, drwy edrych ar arferion da, rhwystrau, a gweithio mewn partneriaeth. Rhennir yr adroddiad ar y digwyddiad â Llywodraeth Cymru a Chynghrair Cynhalwyr Cymru.

Pobl Hÿn

– cynhyrchwyd deunydd a threfnwyd cyfres o ddigwyddiadau i ymgysylltu â phobl hÿn ar gyfer Diwrnod Pobl Hÿn ar 1 Hydref 2017. Mae ein Tîm Contractau ac Adolygu yn ymweld â chartrefi gofal lleol i'w monitro, gan sgwrsio â phreswylwyr er mwyn casglu adborth am y gwasanaeth y maent yn ei gael.

Iechyd Meddwl

– gwahoddir defnyddwyr gwasanaethau a chynrychiolwyr gofalwyr i gyfarfodydd y Grŵp Cynllunio Iechyd Meddwl. Mae defnyddwyr gwasanaethau yn cymryd rhan mewn cyfarfodydd i drafod Gwasanaethau Dydd. Mae ein tîm iechyd meddwl integredig hefyd yn cynnal Fforymau 'Dod ag Asiantaethau Ynghyd' yn rheolaidd gyda chynrychiolwyr nifer o asiantaethau a'r tîm.

Pwyntiau Siarad

– gwahoddiwyd partneriaid o bob math a rhanddeiliaid allweddol, yn cynnwys sefydliadau'r Trydydd Sector sy'n gweithredu yn Sir Ddinbych, i ddigwyddiadau Aros ac Adolygu, i bennu'r arferion gorau a meysydd i'w datblygu ar sail y gwersi a ddysgwyd dros y 18 mis diwethaf.

Fforwm Plant sy'n Derbyn Gofal

– sefydlwyd fforwm ar gyfer Pobl Ifanc sy'n Derbyn Gofal (8 i 15 oed) (KIC) yn Sir Ddinbych lle gallant gwrrd â'i gilydd, rhannu profiadau, dweud beth sy'n gweithio'n dda a beth fyddent yn hoffi ei newid. Byddwn yn ymgynghori'n rheolaidd â'r grŵp ymgysylltu allweddol hwn wrth lunio ein gwasanaethau. Maent wedi dylanwadu ar nifer o'n prosesau ac ar strwythur a chynnwys dogfennau allweddol ac wedi cyfrannu i'r hyfforddiant i'n Gofalwyr Maeth. Y bobl ifanc eu hunain a ddyfeisiodd y logo a phenderfynu enw'r clwb ac maent yn cyhoeddi cylchlythyr blynyddol am eu gweithgareddau.

Recriwtio

– lle bynnag y bo modd, mae defnyddwyr gwasanaethau'n cymryd rhan yn y broses cyf-weld ar gyfer rolau rheng flaen, gan gyfrannu i'r broses i benderfynu pwy a benodir. Yn ein tîm Atal Digartrefedd, roedd dinasyddion wedi ymwneud â recriwtio'r Uwch Ymarferydd ar gyfer Cefnogi Pobl. Roedd y dinasyddion wedi'i gael yn ddiddorol ac wedi mwynhau cwrdd â'r ymgeiswyr. Roeddent hefyd wedi dweud yn eu hadborth fod hyn wedi eu helpu i feithrin dealltwriaeth o'r anghenion ar gyfer cyfweiliadau ac roeddent yn falch bod eu barn wedi'i chlywed. Yn ystod ymarfer diweddar i recriwtio gweithiwr cymdeithasol i dîm Ardal y De, dywedodd yr ymgeisydd llwyddiannus –

"Rwyf yn teimlo mai cam cadarnhaol yw cynnwys dinesydd ar y panel cyf-weld gan ei fod yn arwydd o gyfranogi yn y gymuned, lle mae'r holl bartneriaid yn gyfartal ac yn cyfrannu arbenigedd, yn rhannu penderfyniadau a pherchnogaeth."

Adran 4. Hybu a Gwella Llesiant y Bobl Rydym yn eu Helpu

a) Gweithio gyda phobl i ddiffinio a chydgynhyrchu canlyniadau llesiant personol y mae pobl yn dymuno eu cyflawni.

Dyma beth roeddem wedi dweud y byddem yn ei wneud

- Sefydlu dulliau ymarfer i sicrhau'r canlyniadau llesiant a gofal cymdeithasol sy'n bwysig i'r dinasyddion rydym yn eu gwasanaethu.
- Ailstrwythuro gwasanaethau rheng flaen i Blant i sicrhau bod y strategaeth ymyrryd ac atal yn cael ei chyflawni mewn ffordd integredig yn unol ag egwyddorion Deddf Gwasanaethau Cymdeithasol a Llesiant.
- Sicrhau ein bod yn cydymffurfio'n llwyr ag egwyddorion Deddf Gwasanaethau Cymdeithasol a Llesiant, y Ddeddf Tai, Blaenoriaethau ein Cynllun Gwasanaethau a'n bod yn ceisio cyflawni ein gweledigaeth strategol.
- Adolygu'r Pwynt Mynediad Sengl a'r Pwyntiau Siarad a'u datblygu ymhellach gyda phartneriaid presennol a newydd fel eu bod yn effeithiol, yn effeithlon ac yn addas i'w diben yn y byd modern.
- Parhau i wella ansawdd ac chwmpas y Wybodaeth, Cyngor a Chymorth drwy gydweithio â'r Gwasanaeth Gwybodaeth i Deuluoedd, y Gwasanaethau Cymorth Cymunedol a'r Gwasanaethau Cwsmeriaid Corfforaethol i sicrhau achrediad gyda'r Rhwydwaith Cyngori Cenedlaethol i Gyngor Sir Ddinbych.
- Cynllunio a gweithredu prosiect i sicrhau bod ystyried Cyllidebau Cymorth yn rhan annatod o'r broses asesu a chynllunio cymorth sydd yn ei thro'n hybu llesiant y bobl rydym yn ceisio eu helpu.
- Integreiddio'r templedi a chanllawiau asesu Rhanbarthol newydd â'n systemau rheoli achosion presennol ar gyfer plant a phobl ifanc. Bydd hyn yn helpu i wreiddio'r diwylliant Dulliau Ymarfer Newydd a sicrhau bod asesiadau'n gymesur, wedi'u seilio ar farn y plentyn neu berson ifanc ac yn adlewyrchu canlyniadau llesiant personol a rheini a asesir.
- Parhau i fanteisio ar gyfleoedd i ddatblygu cwmpas ein prosiect i gasglu barn plant, pobl ifanc a theuluoedd drwy ddefnyddio cyfryngau digidol a chymdeithasol mewn ffordd arloesol.

Dyma beth rydym wedi'i wneud a'i gyflawni

Mae cynnal sgysiau Beth sy'n Bwysig gyda'n dinasyddion, gan roi llais a rheolaeth i bobl dros gynllunio a darparu eu gofal, yn rhan annatod o'n hymarfer bellach. Gallwn weld yn glir fod cydweithio a chydgynhyrchu yn hanfodol i'n dull o helpu dinasyddion i sicrhau'r canlyniadau sy'n bwysig iddynt. Yn yr arolwg Dweud eich Dweud, dywedodd 84.9% eu bod wedi cymryd rhan mewn penderfyniadau am y ffordd o ddarparu eu gofal a chymorth a dywedodd 87.3% eu bod yn fodlon ar y gofal a chymorth roeddent yn eu cael.

Dywedodd 95% o blant a ymatebodd i'r arolwg o ddinasyddion eu bod yn gwybod pwy i siarad â nhw am eu gofal a chymorth. Dywedodd 81% eu bod yn fodlon ar y gofal a chymorth roeddent yn eu cael a dywedodd 77% eu bod yn cael gwybodaeth a chynngor priodol pan oedd arnynt eu hangen

Adran 4.a) parhad

Mae enghraifft gadarnhaol o gwrdd â gofynion Deddf Gwasanaethau Cymdeithasol a Llesiant ac, yn bwysicach, o sicrhau canlyniadau i un o'n dinasyddion wedi'i dangos gan ein Tîm Anableddau Cymhleth.

Mae'n hollbwysig sicrhau bod gwybodaeth, cyngor a chymorth ar gael yn amserol i ddinasyddion Sir Ddinbych mewn perthynas â'u hiechyd a llesiant. Yn yr arolwg 'Dweud eich Dweud', dywedodd 81.7 % o'r holl ymatebwyr eu bod wedi cael y wybodaeth neu gyngor priodol pan oedd arnynt eu hangen



Mae rhagor o'n canlyniadau yn Atodiad 1.

Roedd rhiant yn pryderu am iechyd meddwl ei mab. Roedd ei feddwl yn troi at syniadau'n ymwneud â hunanladdiad, roedd yn profi gorbryder ac yn ei chael yn anodd rheoli dicter. Yn lle defnyddio ein dull cyfannol traddodiadol, arferodd yr aelod staff dechnegau 'Beth sy'n Bwysig' gan drafod ei gryfderau a diddordebau yn hytrach na chanol-bwyntio ar y problemau. Yn ystod y sgwrs, fe agorodd ei galon a chynnig llawer o syniadau ac awgrymiadau am ffyrdd iddo ddelio â'r hyn oedd yn bwysig iddo. Dywedodd ei fod wedi cael siom o'r ochr orau ynddo'i hun ac rydym yn gwybod bod y canlyniad wedi cael effaith gadarnhaol iawn ar y dinesydd a'i deulu.

Yn ystod y 12 mis diwethaf, mae nifer ein cyfleusterau Pwyntiau Siarad ar draws y sir wedi codi i 9. Prif bwrpas y Pwynt Siarad yw galluogi unigolion sy'n profi anawsterau eu hunain neu sy'n gofalu neu'n pryderu am rywun arall i gael cyfle i gynnal sgwrs berson-ganolog wyneb yn wyneb am beth sy'n bwysig iddynt er mwyn gwella eu hiechyd a llesiant

Mae gwasanaeth y Pwyntiau Siarad wedi newid y llwybr gofal cymdeithasol i oedolion rhwng y gwasanaethau y mae'r Pwynt Mynediad Sengl yn eu cynnig dros y ffôn a'r asesiad gofal cymdeithasol mwy ffurfiol yng nghartref y dinesydd. Mae'n datblygu ymhellach y gwasanaeth Gwybodaeth, Cyngor a Chymorth a ddisgwylir gan Wasanaethau Cymdeithasol yn unol â Deddf Gwasanaethau Cymdeithasol a Llesiant (Cymru) 2016.

Mae'r Pwyntiau Siarad yn ceisio annog pobl sydd eisoes 'o fewn y system' i godi allan o'u cartrefi i gael eu hadolygiadau ffurfiol ac anffurfiol. Mae'r rhyngweithio cymdeithasol a chymorth gan gymheiriaid a geir drwy'r gwasanaeth yn werthfawr i'r dinesydd ac yn hyrwyddo annibyniaeth .

Gwasanaeth rhagorol – atebodd fy holl gwestiynau a chynnig cyngor ychwanegol. Gwybodus a gofalgwr.

Braf gallu siarad â rhywun wyneb yn wyneb.

Mae'r Pwyntiau Siarad yn cynnig pwynt mynediad aml-asiantaeth / cydgysylltiedig at Ofal Iechyd a Chymdeithasol yn y gymuned. Yn yr adolygiad diweddar o'r Pwyntiau Siarad, roedd y dystiolaeth ystadegol yn dangos eu bod yn cyflawni eu nodau:

90% wedi cael Gwybodaeth a Chyngor ar unwaith

Wedi atal 76% rhag eu hatgyfeirio i Wasanaethau Cymdeithasol

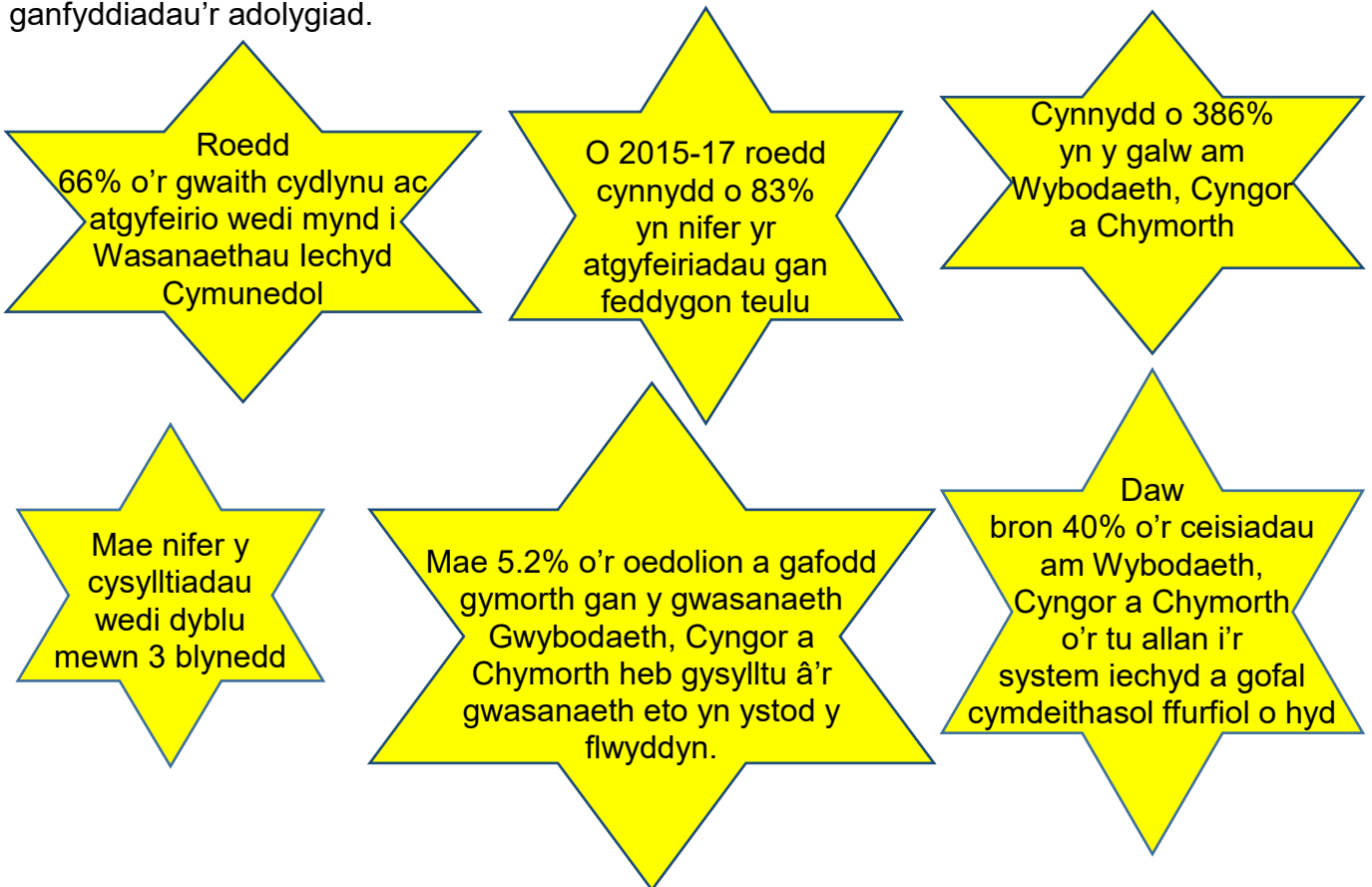
8% wedi cael Cymorth

Adran 4.a) parhad

Ym mis Tachwedd 2017, roeddem wedi cynnal adolygiad o'n Pwynt Mynediad Sengl (PMS) a oedd yn cynnwys:

- Asesu'r angen ar sail y galw hyd hynny
- Asesu pa mor effeithiol ac effeithlon yw'r PMS o ran cyflawni'r pwrpas a chanlyniadau a gytunwyd
- Sefydlu model cyflawni a fydd yn addas i'w ddiben yn 2017 ac wedyn.
- Argymhell unrhyw newidiadau yn null gweithredu a darparu'r PMS a fydd yn ateb gofynion cwsmeriaid a rhanddeiliaid ac yn sicrhau arbedion

Daeth yr adolygiad i'r casgliad bod cysyniad y PMS yn addas i'w ddiben a'i fod yn cael ei werthfawrogi gan yr holl randdeiliaid. Er hynny, derbynnir ei bod yn bosibl y bydd angen addasu a datblygu'r model cyflawni i gydweddu â chynlluniau i ddatblygu Timau Adnoddau Cymunedol yn rhan o'r broses gyfredol o integreiddio iechyd a gofal cymdeithasol. Mae crynodeb isod o brif ganfyddiadau'r adolygiad.



Er i ni ddechrau datblygu model y Gyllideb Cymorth yn 2017 a bod llawer wedi'i wneud i'w hyrwyddo, cyflwyno'r dull newydd hwn fydd un o'n blaenoriaethau yn 2018/19. Yn ystod y flwyddyn ddiwethaf rydym wedi datblygu ein model yn raddol drwy edrych ar beth sy'n gweithio mewn ardaloedd eraill. Rydym hefyd wedi cynnwys staff o bob math i sicrhau ein bod yn gwneud hyn yn iawn. Mae 82 o ddinasyddion newydd wedi derbyn cyllideb cymorth ers Medi 2017 ac rydym am gynnig hyn i bob dinesydd sy'n derbyn gofal a chymorth gan Wasanaethau Cymdeithasol.

Yn Chwefror 2018, arolygwyd y Gwasanaethau Addysg a Phlant gan Estyn. Un o'r prif ganfyddiadau oedd bod cyfuno gwasanaethau addysg a phlant yn y sir yn ddiweddar wedi cael "effaith gadarnhaol" ar wasanaethau i blant, pobl ifanc a'u teuluoedd a rhodwyd sgôr 'rhagorol' iddo am arweinyddiaeth o dan fframwaith arolygu newydd Estyn. Nodwyd hefyd mai -

"Nodwyd gref iawn o waith yr awdurdod yw'r ffordd y mae'n ymgynghori â phlant a phobl ifanc wrth wneud penderfyniadau sy'n effeithio arny'n nhw, ac wrth arfarnu'r ystod eang o wasanaethau y mae'n eu cynnig".

Ailstrwythuro Gwasanaethau Plant i wella llwybrau at gymorth – Yn ystod 2017-18 roeddem wedi rhoi nifer o drefniadau strwythurol newydd ar waith i sicrhau bod teuluoedd yn cael y cymorth mwyaf priodol ac rydym yn manteisio i'r eithaf ar y cyfle i gynnwys ac ymgysylltu â phlant a theuluoedd wrth gydgyhyrchu atebion. Rhai o'r newidiadau rydym wedi'u gwneud yw:

- Mae ailstrwythuro Porth Cymorth Plant a Theuluoedd a'r Gwasanaeth Derbyn ac Ymyrryd wedi arwain at well dealltwriaeth o waith sy'n dod drwy'r gwasanaeth.
- Mae ailstrwythuro'r rhaglenni Teuluoedd yn Gyntaf a Dechrau'n Deg o dan un Gwasanaeth Atal a Help Cynnar wedi dileu rhwystrau a gwella'r cyfathrebu rhwng timau.
- Cafodd y Prif Reolwr newydd ar gyfer 'Ymyrryd Cynnar, Atal ac Iechyd a Llesiant' ei recriwtio i ddelio â darparu gwasanaethau ymyrryd ac atal cynnar.

Gweithredu Dulliau Ymarfer Newydd – yn rhan o'r ffrwd waith Ranbarthol ar Dulliau Ymarfer Newydd, rydym wedi datblygu set o ganllawiau a thempledi allweddol ar gyfer atgyfeirio, asesu a chynlluniau gofal a chymorth i sicrhau bod prosesau asesu a chynllunio gofal yn hybu camau i ymgysylltu â'r plentyn a'r teulu a'u grymuso ac yn canolbwyntio ar ganlyniadau llesiant personol yr unigolyn. Tua diwedd 2017, dechreusom ar brosiect i gynnwys y templedi newydd hyn ar gyfer atgyfeirio, asesu a chynlluniau gofal a chymorth yn ein cronfa ddata bresennol ar gyfer rheoli achosion, gan ategu'r diwylliant o gydweithio â phobl i gydgyhyrchu atebion i'w problemau.

Clywed Llais y Plentyn drwy ymgysylltu yw un o'r themâu sydd wedi cael blaenoriaeth yn y blynyddoedd diwethaf. Mae ein Swyddog Datblygu Busnes yn parhau i gydweithio'n agos â'n fforwm ymgynghori â Phlant sy'n Derbyn Gofal, y Clwb Plant mewn Gofal (KIC), i ddatblygu fersiynau hawdd eu darllen o ddogfennau prosesau, yn cynnwys: taflenni gwybodaeth sy'n egluro grwpiau craidd a mewnbwn ar '*Beth sy'n Gwneud Gofalwr Maeth Da*' i'n rhaglen hyfforddi Gofal Maeth.

Mae pobl ifanc o'r fforwm hwn wedi cyfrannu at ddatblygu ein templedi Dulliau Ymarfer Newydd. Cyflwynwyd eu barn am ba wybodaeth i'w chynnwys, y geiriad a'r fformat hawsaf i ddefnyddwyr i'r gweithgor Rhanbarthol i'w hystyried.

Mae cynnwys ac ymgynghori â phlant a theuluoedd yn rhan annatod o'n dull o weithredu a gwelsom gynnydd sylweddol o ganlyniad i hyn ym maint yr adborth gan bobl sy'n derbyn ein gwasanaeth. Mae cynnwys plant a phobl ifanc drwy adolygu a darparu adborth am ein hoffer a phrosesau wedi cryfhau ein cysylltiadau â nhw.

Mae sianeli cyfathrebu ychwanegol, fel ein tudalen / grwpiau Facebook er enghraifft, yn ffordd arall i gael adborth a rhannu gwybodaeth mewn ardal ehangach a'i gwneud yn haws cael gafael ar wybodaeth.

Mae plant, pobl ifanc a Gofalwyr Maeth yn dweud eu bod yn teimlo bod ganddynt lais yn y ffordd y maent yn cael eu cynorthwyo a bod eu hadborth yn cael effaith ar y ffordd o ddarparu gwasanaethau.

Adran 4.a) parhad

Dyma beth sydd gennym ar ôl i'w wneud

- Helpu ein dinasyddion i gael mwy o ddewis a rheolaeth dros y pecynnau gofal a chymorth i'w helpu i sicrhau'r canlyniadau sy'n bwysig iddynt, drwy gynnig ein model Cyllideb Cymorth i ddinasyddion sy'n derbyn pecyn gofal a chymorth newydd.
- Ymgysylltu ag oedolion a gofalwyr sy'n derbyn gwasanaethau ar hyn o bryd drwy fforwm cyfoedion i'n helpu i lunio gwasanaethau a chanolbwyntio ar y meysydd yn ein harolwg Dweud eich Dweud blynyddol lle nad ydym wedi cael sgôr gystal ag y byddem wedi dymuno e.e. 'Gallaf wneud y pethau sy'n bwysig i mi'
- Parhau i ddatblygu ein Pwynt Mynediad Sengl gan ganolbwyntio ar:
 - Sefydlu fframwaith effeithiol i sicrhau ansawdd
 - Cydweithio'n well â gwasanaethau iechyd a gofal cymdeithasol mewn ysbytai ac yn y gymuned
 - Gwneud y PMS yn fwy hygyrch er mwyn helpu practisau Meddygon Teulu a hyrwyddo negeseuon am iechyd y cyhoedd.
- Byddwn yn cyflwyno'r holl dempledi newydd a gytunwyd ar lefel Ranbarthol ar gyfer asesu a chynlluniau gofal a chymorth ac yn sefydlu llwybrau gwasanaeth newydd yn ein systemau presennol ar gyfer rheoli achosion mewn gwasanaethau Plant.
- Tua diwedd 2017 roeddem wedi dechrau ar brosiect i gynnwys templedi newydd ar gyfer atgyfeirio, asesu a chynlluniau gofal a chymorth yn ein cronfa ddata bresennol ar gyfer rheoli achosion er mwyn ategu'r diwylliant a rennir o gydweithio â phobl i gydgyhyrchu atebion i'w problemau. Byddwn yn adeiladu ar sail hyn yn ystod y 12 mis nesaf.
- Bydd gwasanaethau plant yn cydymffurfio'n llwyr â'r canllawiau o dan Ddeddf Gwasanaethau Cymdeithasol a Llesiant (Cymru) gan greu cyd-ddealltwriaeth rhwng yr holl asiantaethau sy'n bartneriaid i ni.

b) Gweithio gyda phobl a phartneriaid i ddiogelu a hybu iechyd corfforol a meddyliol pobl a'u llesiant emosiynol.

Dyma beth roeddem wedi dweud y byddem yn ei wneud

- Parhau i integreiddio arferion gweithio yn y Tîm Adnoddau Cymunedol yn y Rhyl, drwy ystyried y ffyrdd gorau i gydweithio a sefydlu hunaniaeth un tîm. Mewn rhannau eraill o'r Sir, lle nad yw cydleoli'n bosibl ar unwaith, byddwn yn ceisio gwella arferion gweithio integredig.
- Byddwn yn parhau â'r broses o osod ein darpariaeth fewnol ar gontractau allanol ac yn symud ymlaen â'r prosesau tendro ffurfiol mewn perthynas â'r gwasanaethau a ddarperir ar safleoedd Hafan Deg, Awelon a Dolwen.
- Creu Strategaeth Ymyrryd ac Atal ar gyfer y gwasanaeth cyfan i gwmpasu'r agenda iechyd meddwl lefel isel mewn ysgolion cynradd gan weithio mewn partneriaeth â BIPBC, y Trydydd Sector a'r Heddlu.
- Parhau i integreiddio'r ddarpariaeth o wasanaethau i blant a phobl ifanc ag anghenion cymhleth er mwyn darparu gwasanaethau sy'n cydweithio ac sydd wedi'u cydlynu drwy gydol y flwyddyn.

Adran 4.b) parhad

- Datblygu ein prosesau a gwasanaethau i roi gwell cymorth i gwrdd ag anghenion llesiant emosiynol plant sy'n derbyn gofal.
- Datblygu ein darpariaeth i sicrhau bod dewis o gyfleoedd yn cael ei gynnig i blant ag anghenion ychwanegol cymhleth er mwyn gwireddu eu potensial a chwrdd â'u hanghenion cymdeithasol.

Dyma beth rydym wedi'i wneud a'i gyflawni

Aeth Tîm Ardal y Gogledd drwy gyfnod o newid sylweddol wrth symud o'i swyddfa yn Brighton Road yn y Rhyl i gyfleoli fel tîm â chydweithwyr iechyd yn y Tîm Adnoddau Cymunedol yn Ysbyty Brenhinol Alexandra, y Rhyl. Mae gan y tîm 'Fwrdd Bodlon' yn awr yn y swyddfa i ddangos diwylliant y tîm. Yn ogystal â chwrdd â'r heriau hyn yn fewnol, mae'r tîm hwn wedi mabwysiadu dulliau gweithio mewn partneriaeth gan ddarparu gwasanaeth gwell o lawer o ran dilyniant i ddinasyddion yng ngogledd Sir Ddinbych ar y cyd â'r nyrsys cymunedol yn y tîm.

Roedd staff Gwasanaethau Cymdeithasol yn gweithio gyda dinesydd a oedd wedi dod adref o'r ysbyty ar ôl cael strôc. Gwelodd y staff fod y sefyllfa yn ei gartref mewn perygl o waethygu a bod y pecyn gofal yn methu. Cynhaliwyd adolygiad achos gyda staff iechyd a staff gofal cymdeithasol a rhoddwyd cynllun rheoli risg ar waith. Roedd hwn yn cynnwys ymweliadau ar y cyd, a darparwyd cyllideb cymorth i alluogi'r teulu i reoli'r gofal a brynwyd. O ganlyniad i hyn roedd y teulu a'r staff cysylltiedig yn teimlo eu bod yn cael eu cefnogi a'u cymell i sicrhau'r canlyniadau l'r dinesydd.

Drwy gydweithio â BIPBC, mae ein gwasanaeth Ailalluogi a chwstwr Cam-i-lawr wedi gweld nifer yr achosion o oedi wrth drosglwyddo gofal yn gostwng o 23 yn 2016-17 i 5 yn 2017/18. Yn y timau hyn, rydym wedi gweld gweithwyr iechyd a gofal cymdeithasol yn darparu cymorth di-dor i'n dinasyddion. Mae hyn wedi ein helpu i gyrraedd sefyllfa lle mae 78% o oedolion sy'n cwblhau cyfnod o Ailalluogi yn byw heb becyn gofal a chymorth 6 mis yn ddiweddarach.

Yn ystod y flwyddyn ddiwethaf rydym wedi meithrin diwylliant **mentro cadarnhaol**, lle mae cydweithio'n hanfodol. Mae pawb sy'n ymwneud â rheoli/darparu gofal a chymorth yn meithrin dealltwriaeth o natur risgiau ac o ddulliau effeithiol o werthuso risgiau ac o ymateb yn gymesur i risgiau nad ydynt yn cyfyngu ar gyfleoedd i bobl ddatblygu a ffynnu. Llwyddir drwy ddull partneriaeth sy'n grymuso rhanddeiliaid i ddysgu i fyw gyda risgiau a'u rhannu. Mae'r Gwasanaethau Cymorth Cymunedol wedi llunio dogfen ganllaw am fentro cadarnhaol. Rydym yn gobeithio y bydd hyn yn galluogi pobl i wireddu eu potensial a byw bywydau annibynnol, bodlon.

Adran 4.b) parhad

Drwy gynnal ein **Sgwrs Beth sy'n Bwysig** a helpu dinasyddion i sicrhau'r canlyniadau sy'n bwysig iddynt, mae'r cyfnod cyfartalog ar gyfer darparu cymorth i oedolion 65+ oed mewn cartref gofal preswyl wedi gostwng i 1187 o ddiwrnodau. Er hynny, mae'r ffigur hwn yn uwch o lawer na'r cyfartaledd yng Nghymru. Fodd bynnag, yr oed cyfartalog ar gyfer pobl sy'n cael eu derbyn i ofal preswyl bellach yw 82 ac mae hyn yn gyson â'r cyfartaledd yng Nghymru. Mae mwy o'n dinasyddion yn cael cymorth i fyw'n hirach yn eu cartrefi eu hunain ac ymgysylltu â'u cymuned leol lle bynnag y bo modd.

Mae ein Gweithwyr Cymorth **lechyd Meddwl yr Henoed (IMH)** yn helpu dinasyddion i gymryd rhan mewn gweithgareddau a dilyn diddordebau yn eu cymuned er mwyn hybu llesiant cadarnhaol ac annibyniaeth. Wrth weithio ledled y Sir, maent yn helpu dinasyddion i ymuno â grwpiau a chymryd rhan mewn gweithgareddau cymunedol ac maent hefyd wedi helpu pobl i sefydlu eu grwpiau diddordebau eu hunain.

Mae fy mam wedi cael cymorth gan y gweithwyr cymorth IMH am 5 mlynedd ers iddi symud i Dai â Gofal Ychwanegol. Mae wrth ei bodd yn mynd i'r holl grwpiau a drefnir. Mae'n fenyw weithgar iawn o hyd er gwaethaf ei hoed ac mae'n parhau i fwynhau ansawdd bywyd da diolch i'r gweithgareddau a'r cysylltiad cymdeithasol â'r grwpiau.

Mae **Model a Gweledigaeth Cyfleoedd Dydd** yn cael ei ddatblygu sy'n gwneud y defnydd mwyaf posibl o grwpiau a chyfleoedd mewn cymunedau lleol yn lle 'tynnu' pobl at wasanaethau. Mae'n cynnwys 4 haen ac mae cyfleoedd lleol wedi'u mapio ar gyfer pob un o'r 4 haen hyn. Credwn y bydd hyn yn helpu i ffocysu'r gwasanaethau presennol a'n helpu hefyd i adnabod bylchau yn y ddarpariaeth/cyfleoedd. Defnyddiwyd y model wrth ddatblygu'r tendr ar gyfer Canolfan Dydd Hafan Deg a fydd yn gadael rheolaeth Cyngor Sir Ddinbych ym Medi 2018.

Strategaeth Ymyrryd ac Atal lechyd Meddwl Lefel Isel i Ysgolion Cynradd – nod ein strategaeth lechyd a Llesiant mewn Ysgolion i helpu plant a phobl ifanc 3-19 oed mewn ysgolion yw gweithio gyda phartneriaid i ddarparu dull cydlynol a chyson yn holl ysgolion Sir Ddinbych i wella canlyniadau iechyd a llesiant i blant a phobl ifanc.

- dywedodd 83% o blant a phobl ifanc a gafodd gymorth gan y gwasanaeth a ymatebodd i'r arolwg o ddinasyddion eu bod yn teimlo'n ddiogel
- dywedodd 85% eu bod yn hapus gyda'u teulu, ffrindiau a chymdogion
- teimlai 77% eu bod yn perthyn i'r ardal lle roeddent yn byw.

Mae cyfarfodydd y **grŵp lechyd a Llesiant mewn Ysgolion** yn lle hwylus i rannu'r wybodaeth ddiweddaraf â sefydliadau sy'n bartneriaid i ni:

- Drwy rannu gwybodaeth am Ddeddf Iechyd Meddwl a phrosiectau ymchwil (fel Rhwydwaith Ymchwil Iechyd Ysgolion (SHRN))
- Mae wedi cynnig cyfleoedd ar gyfer cydweithio; darparu'r Rhaglen Ffrindiau; datblygu'r Llwybr Hunan-niweidio; y Rhaglen Cyfoethogi Gwyliau Ysgol a'r Cynllun Gwên.

Adran 4.b) parhad

- Mae'r Gwasanaethau Iechyd Meddwl Plant a'r Glasoed (CAMHS) yn dweud bod cymryd rhan wedi'u helpu i fod yn rhagweithiol a chyflawni eu rôl ymyrryd cynnar. Mae bellach yn fforwm allweddol i CAMHS rannu gwybodaeth am y mesur iechyd meddwl, materion gweithredol a mentrau a chymorth arall y gallant ei gynnig i ysgolion
- Mae'r grŵp hwn wedi cyfrannu at ddatblygu mentrau sy'n ceisio gwella iechyd meddwl lefel isel pobl ifanc drwy ymgysylltu ar sail *'llais y disgybl'* a gweithdai i bartneriaid ar ddatblygu'r cwricwlwm Addysg Bersonol a Chymdeithasol.
- Mae'r grŵp wedi datblygu polisi enghreifftiol ar gyfer Rheoli Anghenion Gofal Iechyd mewn ysgolion i'w fabwysiadu gan bartneriaid a chyrrff llywodraethu ysgolion. Mae'r polisi'n sicrhau bod ysgolion yn gweithredu'n unol â Chanllawiau Statudol Llywodraeth Cymru ar Gefnogi Dysgwyr ag Anghenion Gofal Iechyd ac yn sicrhau bod disgyblion sydd ag anghenion gofal iechyd yn cael cymorth priodol fel y bydd pob agwedd ar addysg ar gael iddynt, yn cynnwys triapiau ac addysg gorfforol.

Cynnal Llesiant Emosiynol Plant sy'n Derbynn Gofal – mae Gwasanaeth Therapiwtig Sir Ddinbych yn cynnwys dyletswyddau'r Tîm Cymorth Dwys i Deuluoedd sy'n dod o dan Ddeddf Gwasanaethau Cymdeithasol a Llesiant (Cymru) 2014. Nod y gwasanaeth yw gweithio gyda rhieni, gofalwyr, plant a theuluoedd i feithrin cydnerthedd a gwella a chynnal canlyniadau hirdymor cadarnhaol i blant, pobl ifanc a'u teuluoedd. Mae'r staff yn fedrus mewn amrywiaeth o ymyriadau therapiwtig ac maent yn cwblhau asesiadau ac ymyriadau ar ran Bwrdd Iechyd Prifysgol Betsi Cadwaladr (BIPBC) yn rhan o'r ddarpariaeth CAMHS ar gyfer Sir Ddinbych. Mae hyn yn cynnwys ymyriadau fel:

- Rhaglenni i'r glasoed (e.e. Meddwl Canlyniadol, Cydnerthedd Emosiynol, Aros yn Ddiogel, Datrys Gwrthdaro, Perthnasoedd Iach, rhaglenni Rhwystro ac Atal)
- Cymorth Penodol i Rieni Unigol, Ymyriadau Rheoli Ymddygiad, Seicotherapi, Cwnsela, Therapi Ymddygiadol Gwybyddol, Chwarae Therapiwtig, gwaith Teuluol Systemig, Fformiwleiddio ac Addysg Niwroddatblygiadol, Meithrin Cyfathrebu mewn Teuluoedd ac Ymyriadau Trawma Datblygiadol

Mae ein perthynas â'n cydweithwyr yn CAMHS yn parhau'n gryf, ac mae grŵp rheolwyr ac ymarferwyr yn cwrdd bob mis i drafod achosion a phryderon penodol, i rannu gwybodaeth ar themâu cyffredinol a sicrhau cysylltiadau gweithio agos ac ymgynghori cyflym. Er bod lefelau'r rhestrau aros yn parhau'n uchel, rydym yn gallu delio'n gyflymach â rhai achosion cymhleth lle mae pryderon mawr gan y ddwy asiantaeth.

Cymorth Integredig i Blant ag Anghenion Cymhleth – y flwyddyn ddiwethaf, yn rhan o'n hymdrech i wella'r ddarpariaeth o wybodaeth, cyngor a chymorth i blant ag anghenion ychwanegol a'u rhieni, roeddem wedi datblygu rôl y Llywiwr Llesiant Anabledd. Gwaith y Llywiwr yw grymuso, drwy weithio gyda rhieni i'w galluogi i sicrhau eu canlyniadau llesiant eu hunain drwy sicrhau bod gwybodaeth, cyngor a chymorth o ansawdd da ar gael iddynt. Bydd yn cwblhau asesiadau, yn cydlynu ac yn broceru cymorth ar draws adrannau'r awdurdod lleol i sicrhau bod plant yn cael cymorth drwy gydol y flwyddyn ac wrth bontio. Mae deiliad y swydd wedi bod yn boblogaidd ymysg teuluoedd a gweithwyr proffesiynol ac mae wedi cael adborth rhagorol gan rieni sydd wedi derbyn cymorth ganddi hyd yma.

Dyma beth sydd gennym ar ôl i'w wneud

- Ar ôl datblygu tîm adnoddau cymunedol wedi'i gydleoli yn y Rhyl yn ystod 2017-18, byddwn yn mynd ati i sefydlu 3 thîm adnoddau cymunedol integredig ychwanegol ledled Sir Ddinbych ar y cyd â'n cydweithwyr yn BIPBC er mwyn darparu cymorth iechyd a gofal cymdeithasol di-dor i oedolion Sir Ddinbych.
- Byddwn yn cwblhau adolygiad o'r Gwasanaethau Dydd Oedolion yn y Gwasanaeth Iechyd Meddwl i sicrhau eu bod yn addas i'w diben ac yn cael eu moderneiddio'n unol â deddfwriaeth newydd.
- Byddwn yn parhau â'r cynllun i ddatblygu tai â gofal ychwanegol yn Ninbych a Rhuthun ac i osod ein darpariaeth fewnol ar contractau allanol, yn cynnwys Cartref Preswyl Dolwen.
- Mewn ymateb i'r Rhaglen Drawsnewid Anghenion Dysgu Ychwanegol, rydym ar hyn o bryd yn adolygu ein strwythur ar gyfer cynorthwyo plant sydd ag anghenion cymhleth o ganlyniad i anabledd neu afiechyd. Byddwn yn datblygu tîm newydd sy'n cynnwys staff o wasanaethau gofal cymdeithasol, ymyrraeth gynnar, cymorth ar gyfer pontio a byw'n annibynnol a'r Gwasanaeth Addysg statudol ar gyfer Anghenion Dysgu Ychwanegol er mwyn darparu ymateb integredig i gynorthwyo teuluoedd drwy gydol y flwyddyn ym mywyd y cartref, yr ysgol a chymdeithas.
- Adolygu ein strwythur ar gyfer cynorthwyo plant sydd ag anghenion cymhleth o ganlyniad i anabledd neu afiechyd er mwyn darparu ymateb mwy integredig i deuluoedd a sicrhau ein bod yn cydymffurfio â Deddf Gwasanaethau Cymdeithasol a Llesiant (Cymru) a Deddf Anghenion Dysgu Ychwanegol a'r Tribiwnlys Addysg (Cymru).

c) Cymryd camau i amddiffyn a diogelu pobl rhag cam-drin, esgeuluso neu niwed

Dyma beth roeddem wedi dweud y byddem yn ei wneud

- Rhoi prosesau a strwythurau diwygiedig ar waith i gynnal y trefniadau diogelu ar gyfer oedolion sy'n profi niwed neu'r perygl o niwed – swydd Gwaith Cymdeithasol ychwanegol a ffurflen archwilio newydd.
- Byddwn yn cymryd rhagor o gamau i ddatblygu ymarferwyr hyderus a chymwys ym maes diogelu drwy gynnal dadansoddiad o anghenion hyfforddi a gweithredu cynllun datblygu hyfforddi a mentora ar gyfer arferion diogelu.
- Cymryd camau pellach i asesu newidiadau mewn perthynas â'r broses a strwythur diogelu. Gwnawn hyn er mwyn cydlynu a hwyluso'r broses o ddiogelu oedolion sydd mewn perygl, yn unol â Deddf Gwasanaethau Cymdeithasol a Llesiant (Cymru) 2014, ac wrth gyflawni'r nod hwn byddwn yn hyrwyddo llesiant oedolion yn Sir Ddinbych drwy weithio aml-asiantaeth.
- Canolbwyntio gofal, cymorth ac amddiffyn ar y plant a phobl ifanc hynny sy'n agored i niwed ac wedi'u dynodi'n rhai a gafodd brofiadau niweidiol yn ystod eu plentyndod
- Ailstrwythuro'r Gwasanaeth derbyn ac ymyrryd i gryfhau'r rhyng-gysylltiad rhwng gwasanaethau ymyrryd cynnar a gwasanaethau cymdeithasol statudol
- Sicrhau bod pob Cynllun Amddiffyn Plentyn yn canolbwyntio ar y plentyn ac yn cynnwys canlyniadau cyraeddadwy drwy gynnal archwiliad o'r holl Gynlluniau Amddiffyn Plentyn ar draws y Gwasanaeth
- Sicrhau bod Cynlluniau Gofal a Chymorth Plant sy'n Derbyn Gofal yn briodol i gwrdd â'u hanghenion penodol a pharhau i'w hadolygu'n amserol.
- Bydd Rheolwr yr Uned Ddiogelu yn parhau i gadeirio cyfarfodydd misol y Panel Camfanteisio Rhywiol ar Blant ac yn cyfrannu at lunio'r Cynllun Gweithredu ar Gamfanteisio Rhywiol ar Blant yn unol â chyfarwyddyd Bwrdd Diogelu Plant Gogledd Cymru.

Adran 4.c) parhad

Dyma beth rydym wedi'i wneud a'i gyflawni

Yn ystod 2017-18 gwnaethom newidiadau sylweddol yn y fframwaith ar gyfer gwaith y Tîm Diogelu mewn Gwasanaethau Oedolion ar ôl ailstrwythuro mewnol a gweithredu Deddf Gwasanaethau Cymdeithasol a Llesiant (Cymru) 2014. Mae'r Tîm Diogelu yn Sir Ddinbych wedi'i gryfhau'n sylweddol yn ystod y 18 mis diwethaf. Mae'r tîm presennol yn cynnwys y staff a ganlyn - staff:-

- Rheolwr Tîm
- 2 Ddirprwy Reolwr Tîm
- 2 Weinyddwr Diogelu Amser Llawn
- Gweinyddwr Amddifadu o Ryddid Rhan-amser
- 2 Weithiwr Cymdeithasol

Mae 71% o ofalwyr a 74% o'r holl oedolion a ymatebodd i'r arolwg 'Dweud eich Dweud' yn dweud eu bod yn teimlo'n ddiogel

Mae'r model cyflawni wedi'i addasu i ddarparu'r broses diogelu sydd wedi'i phennu gan Ddeddf Gwasanaethau Cymdeithasol a Llesiant (Cymru) 2014. Mae Rhan 7 o'r Ddeddf yn ymwneud â Diogelu ac mae'n ei gwneud yn ofynnol i awdurdodau lleol ymchwilio lle maent yn amau bod oedolyn ag anghenion gofal a chymorth mewn perygl o gael ei gam-drin neu ei esgeuluso. Gelwir hyn yn ymchwiliad.

Mae'r sgrinio'n cael ei gyflawni fel blaenoriaeth gan y Pwynt Mynediad Sengl, sy'n gwirio cywirdeb ffeithiol cyffredinol y wybodaeth ar yr atgyfeiriad. Mae'r prosesau gwerthuso a phenderfynu cychwynnol yn cael eu cyflawni gan y Tîm Diogelu. Os penderfynir symud ymlaen, cynhelir Cyfarfod Strategaeth (ar hyn o bryd rydym yn dilyn Polisi a Gweithdrefn Interim Cymru ar gyfer Amddiffyn Oedolion Agored i Niwed). Gweler manylion yr achos diogelu yn Atodiad 2.

Ers cryfhau'r Tîm Diogelu, cyflawnwyd llawer o waith i symleiddio prosesau a sicrhau bod atgyfeiriadau diogelu yn cael eu trafod a'u cwblhau'n amserol. Yn ystod y flwyddyn hon, mae 67% o'r holl ymholiadau amddiffyn oedolion wedi cael eu cwblhau o fewn y cyfnod statudol o 7 diwrnod.

Yn rhan o'n gwaith ar **Ailstrwythuro gwasanaethau i wella llwybrau at ofal**, rydym bellach wedi sefydlu Tîm Derbyn Gwaith Cymdeithasol Dyletswydd pwrpasol a dau Dîm Ymyriadau Amddiffyn Plant, y ddau wedi'u cryfhau drwy ychwanegu uwch-ymarferydd gwaith cymdeithasol. Yr amcan wrth wneud hyn oedd gwella ein hatebolrwydd am benderfynu ac ymateb i achosion amddiffyn plant a atgyfeirir i'r gwasanaeth. Mae'r strwythur hwn yn awr yn darparu cyfrifoldebau clir i staff a thimau gweithredol sydd wedi arwain at leihau llwythi achosion a mwy o integreiddio â Gwasanaethau Atal a Help Cynnar.

Diogelu Plant Agored i Niwed – mae cyfuno'r Gwasanaethau Addysg a Phlant wedi bod yn newid cadarnhaol ac mae hyn wedi ein helpu i adnabod y plant a theuluoedd mwyaf agored i niwed sy'n peri pryder ac i feithrin ymwybyddiaeth ar draws y gwasanaeth cyfunedig o brofiadau niweidiol yn ystod plentyndod.

Codi Ymwybyddiaeth – gwnaed llawer i hybu ymwybyddiaeth ymysg gweithwyr proffesiynol ac aelodau o'r gymuned o'r rhan y maent yn ei chwarae mewn amddiffyn a diogelu plant. Mae'r Cynllun Gweithredu Rhanbarthol ar Gamfanteisio Rhywiol ar Blant yn tynnu sylw at y gwaith a wnaed dros y flwyddyn ddiwethaf.

Adran 4.c) parhad

Mae **Bwrdd Diogelu Gogledd Cymru** wedi gweithio gyda'r Heddlu i gynhyrchu a chylchredeg posteri gwybodaeth am gamfanteisio rhywiol ar blant i'r cyhoedd. Hefyd mae ysgolion wedi derbyn hyfforddiant ynghylch monitro grwpiau o blant sy'n agored i niwed a chafwyd hyfforddiant penodol i staff ysgolion mewn perthynas â "Phlant Coll" sy'n galw am weithredu a chofnodi prydlon er mwyn dod o hyd i leoliad y plentyn. Darparwyd hyfforddiant i aelodau allweddol o'r gymuned, er enghraifft, staff mewn gwestai lleol a gyrwyr tacsï.

Mae **Barnardo's** hefyd wedi arwain drwy drefnu i gynhyrchu drama ar gamfanteisio rhywiol ar blant sydd wedi'i pherfformio gerbron mwy na 4,200 o blant. Mae ein Gwasanaeth Therapiwtig yn cymryd rhan ar hyn o bryd mewn prosiect treialu Cenedlaethol o dan arweiniad Barnardo's, Prosiect Gwella, sy'n rhoi prawf ar ymyriadau i'w gwneud yn llai tebygol i blant agored i niwed yn eu harddegau ddatblygu ymddygiad rhywiol niweidiol.

Mae hyfforddiant wedi'i gomisiynu hefyd oddi wrth NSPCC er mwyn darparu gwaith '*atal a pharatoi*' gyda disgyblion Ysgolion Uwchradd Sir Ddinbych. Mae pedair o'r Ysgolion Uwchradd yn cymryd rhan ac mae rhai grwpiau wedi'u sefydlu eisoes. Roedd y *Gynhadledd Amddiffyn Plant rhag Niwed* ym mis Gorffennaf 2017 wedi ymgysylltu'n llwyddiannus a chodi ymwybyddiaeth staff yr awdurdod lleol, staff ysgolion, Aelodau Etholedig a Llywodraethwyr ynghylch materion diogelu, a chafwyd adborth cadarnhaol iawn.

Mae gwersi a ddysgwyd o Adolygiadau Ymarfer Plant wedi'u cymhwyso ar draws y Gwasanaeth drwy gyflwyniadau a ddarparwyd gan y Prif Reolwr a oedd yn dangos sut roedd yr argymhellion wedi'u rhoi ar waith.

Sicrhau Ansawdd Gwaith Achosion – Mae ein Fframwaith Sicrhau Ansawdd wedi'i roi ar waith ac wedi aeddfedu dros y flwyddyn ddiwethaf. Adroddir yn chwarterol ar weithgareddau sicrhau ansawdd ac archwilio a chyflwynir y canfyddiadau i Dîm Rheoli ar y Cyd y Gwasanaethau Addysg a Phlant. Mae'r adroddiad yn gynhwysfawr ac yn disgrifio gwahanol fathau o weithgarwch i gasglu tystiolaeth ar gyfer yr holl safonau. Mae'n ymdrin â'r themâu mewn cwynion a geiriau o ganmoliaeth, canfyddiadau o archwiliadau o ffeiliau achos, ansawdd ymyriadau Gwaith Cymdeithasol, dadansoddiadau o adborth o adroddiadau diwedd lleoliad ac asesiad o amrywiaeth ac argaeledd y Gwasanaethau.

Mae proses archwilio thematig yn awr ar gyfer Gwasanaethau Plant. Hysbysir ymarferwyr am y dadansoddiadau o archwiliadau ac mae'r rhain wedi cyfrannu at benderfyniadau ar ddigwyddiadau dysgu ar gyfer staff.

Mae hyfforddiant wedi'i hwyluso gan yr Uned Diogelu ac Adolygu gyda'r Grŵp Rheoli Gweithredol ar Sicrhau Ansawdd a gwella canlyniadau. Cyflwynir hyn i ymarferwyr ynghyd â'r broses uwchgyfeirio newydd i ddelio ag ansawdd ymarfer yn y misoedd nesaf.

Mae'r **Panel Aml-asiantaeth ar Gamfanteisio Rhywiol ar Blant** yn ddatblygiad cadarnhaol ac mae cydweithwyr yn gweld gwerth yn y prosesau a ddatblygwyd drwy gyflwyno'r panel, o ran adolygu achosion plant a phobl ifanc sydd wedi profi neu sydd mewn perygl o brofi camfanteisio rhywiol. Mae'r panel yn sicrhau bod achosion o gamfanteisio rhywiol ar blant sydd wedi digwydd neu wedi'u hamau yn cael eu rheoli a'u cydlynu'n dda a bod pob cam posibl wedi'i gymryd i amddiffyn dioddefwyr. Mae'r panel yn gweithredu fel fforwm i rannu cudd-wybodaeth fel y gellir adnabod patrymau o gamfanteisio rhywiol ar blant yn yr ardal a chymryd camau lle bo angen. Mae hyn yn cynnwys rhannu cudd-wybodaeth am amheuan ynghylch grwpiau o ddioddefwyr a chyflawnwyr a'u dulliau gweithredu yn ogystal â lleoliadau lle mae plant yn agored i niwed.

Yn ystod y flwyddyn mae Sir Ddinbych wedi cyfrannu hefyd i'r Ymchwiliad Annibynnol i Gam-drin Plant, mewn ymateb i Gamfanteisio Rhywiol ar Blant yn benodol.

Adran 4.c) parhad

Mae ein **Polisi ar Reoli Anghenion Gofal Iechyd** wedi'i rannu â'r Bwrdd Diogelu mewn ymateb i Adolygiad Ymarfer Plant Estynedig ac mae'n cael ei fabwysiadu'n awr gan awdurdodau lleol eraill.

Dyma beth sydd gennym ar ôl i'w wneud

- Sicrhau dull cyson o weithredu gan yr holl reolwyr arweiniol dynodedig
- Sicrhau bod Diogelu yn fater i bawb
- Datblygu adroddiadau chwarterol ar wersi a ddysgwyd i'w rhannu â'r holl Wasanaethau Cymorth Cymunedol
- Adolygu a datblygu ein system Cyf-weld cyn Dychwelyd Adref i ymdrin yn well â chamfanteisio rhywiol a throseddol posibl ar blant
- Byddwn yn ceisio gweithio gyda'r Heddlu i ymateb i'r heriau a risgiau y mae troseddu cyfundrefnol a gweithgarwch gangiau yn eu hachosi i blant a phobl ifanc yn Sir Ddinbych
- Byddwn yn canolbwyntio ar ffyrdd o recriwtio a chadw staff mewn amgylchedd sy'n fwyfwy cymhleth lle mae adnoddau'n prin
- Parhau i sicrhau bod ysgolion yn ymgymryd yn effeithiol â phob agwedd ar gyfrifoldebau diogelu, yn enwedig mewn perthynas â diogelu safleoedd.

d) Cymell a helpu pobl i ddysgu, datblygu a chymryd rhan mewn cymdeithas

Dyma beth roeddem wedi dweud y byddem yn ei wneud

- Cynnal prosiect adolygu ac ailasesu a fydd yn cymhwyso dull ailalluogi seiliedig ar asedau at gyflawni canlyniadau llesiant ar gyfer yr holl bobl sy'n derbyn gofal a chymorth wedi'u rheoli dros y tymor hir.
- Byddwn yn cydweithio â'n partneriaid i sicrhau bod egwyddorion Cynllun Llesiant Sir Ddinbych yn dylanwadu ar ein ffordd o ddarparu ein gwasanaethau. Drwy ganolbwyntio ar y brif thema o Annibyniaeth a Chydnerthedd, byddwn yn ceisio sicrhau:
- Bod pobl yn weithgar, yn gysylltiedig ac yn cyfrannu i'w cymuned
- Bod pobl yn sylwi ar yr hyn sy'n mynd ymlaen o'u cwmpas a'u bod, wrth wneud hynny, yn parhau i ddysgu am eu byd
- Bod pobl yn rhoi blaenoriaeth i'w llesiant ac yn cynllunio i gynnal eu hannibyniaeth
- Meithrin gallu i ddarparu cymorth effeithiol ac effeithlon i ysgolion er mwyn sicrhau y bydd y gwasanaethau a gynigiwn i blant a phobl ifanc yn eu galluogi i fyw bywydau bodlon, llwyddiannus ac iach.

Dyma beth rydym wedi'i wneud a'i gyflawni

Yn Ebrill 2017 sefydlwyd y prosiect Ailasesu i sicrhau bod yr holl ddinasyddion sy'n derbyn gwasanaethau ar hyn o bryd yn cael eu hadolygu a'u hailasesu'n unol â Deddf Gwasanaethau Cymdeithasol a Llesiant er mwyn sicrhau'r canlyniadau sy'n bwysig iddynt. Mae hefyd yn cyfrannu at sicrhau'r arbedion effeithlonrwydd sydd eu hangen yn y gwasanaeth oherwydd, mewn rhai achosion, gallwn arbed costau yn y pecyn gofal, er y bydd cost y pecyn gofal yn cynyddu mewn achosion eraill. Rydym wedi sicrhau arbedion drwy gyflwyno Cyllidebau Cymorth lle mae'r dinesydd unigol yn berchen ar ei becyn gofal ac yn sicrhau'r hyblygrwydd sydd ei angen arno, yn defnyddio adnoddau o fewn ei gymuned neu'n gostwng lefel y gofal os nad oes arno ei angen bellach. Rydym wedi gweithio gyda mwy na 430 o ddinasyddion yn ystod y cyfnod hwn ac wedi gwneud 57 o addasiadau i becynnau gofal, yn cynnwys darparu pecynnau gofal mwy hyblyg, cyllidebau cymorth a chyfarpar newydd. Roeddem hefyd wedi atal cynnydd mewn angen mewn 12 achos ac, o ganlyniad, mae'r prosiect wedi arbed tua £231,000 ers Ebrill 2017.

“Roedd yr aelod staff yn gyfeillgar a phroffesiynol ac roedd yn ystyriol ac yn dangos parch at fy ewythr. Aeth yr amser heibio'n gyflym iawn ac roedd y sgwrs wedi gwneud byd o les i'm hewythr, a bydd hynny yr un mor bwysig hyd yn oed os na fydd yn ei chofio wedyn. Mae'r gallu i ddechrau a chynnal sgwrs yn amhrisiadwy. Mae'ch swyddog yn haeddu pob clod a chydabyddiaeth am safon ei gwaith a'i charedigrwydd.”

“Mae cyfeillgarwch, arbenigedd a syniadau rhagorol y Llywiwr Cymunedol wedi gwneud argraff fawr arnaf. Awgrymodd i mi gysylltu â grŵp sy'n helpu gyda chlefyd dirywiol (Parkinson's) sy'n effeithio ar fywyd rhywun sy'n annwyl i mi. Roedd hyn wedi agor drysau newydd i mi, er mwyn cael a rhoi cymorth gwell”

Datblygwyd ein Gwasanaeth Llywyr Cymunedol gyda'r trydydd sector ac mae'n darparu gwybodaeth, cyngor a chymorth, yn ogystal â rhoi pobl mewn cysylltiad â gweithgareddau yn eu cymuned leol i'w gwneud yn fwy cydnerth.

Mae'r tîm bach o Lywyr Cymunedol yn helpu dinasyddion i aros yn annibynnol, cymryd cyfrifoldeb am eu llesiant eu hunain a defnyddio'r adnoddau sydd ar gael yn eu cymuned. Yn yr 8 mis cyntaf, roedd y gwasanaeth wedi helpu mwy na 2,000 o ddinasyddion a gweithwyr proffesiynol ledled Sir Ddinbych i ddeall y ddarpariaeth gymhleth o gymorth a chyfleoedd sydd ar gael yn eu cymuned leol.

“Roeddwn yn gweithio gyda menywod o oed tebyg sydd â diddordebau tebyg a oedd yn teimlo'n unig ac am gymryd rhan mewn gweithgareddau grŵp. Awgrymais y dylem gwrdd am baned yn y Ganolfan Menywod. Roedden nhw'n dod ymlaen yn dda ac wedi dweud y bydden nhw'n cwrdd ychydig o wythnosau wedyn yng nghaffi Porters. Cefais alwad ffôn gan un o'r menywod i ddweud eu bod wedi ffeirio rhifau ffôn a'u bod yn gefn mawr i'w gilydd.”

Adran 4.d) parhad

Diolch i chi am eich sgwrs ragorol i'n cleifion Parkinson's am eich rôl fel Ymarferydd Cwmpïadau. Roedd y grŵp wedi'i chael yn ddiddorol iawn ac yn llawn gwybodaeth. Roeddent yn meddwl bod y llyfryn "Get up and go" a'r daflen "Falls & Parkinson's" yn fuddiol iawn. Roeddent yn dweud eu bod wedi dysgu llawer ac yn falch o gael y cerdyn Pwynt Mynediad Sengl a roesoch iddynt.

Mae ein Cydlynnydd Cwmpïadau yn gweithio mewn partneriaeth agos â Thîm Cymorth Cymunedol Gwasanaeth Tân ac Achub Gogledd Cymru. Yn y 12 mis diwethaf mae Cydlynnydd Cwmpïadau amser llawn a 2 Ymarferydd Cwmpïadau (un amser llawn ac un rhan-amser) wedi ymuno â'r tîm. Ers Gorffennaf 2017 mae nifer yr ymyriadau a gynhaliwyd gan y tîm wedi treblu. Yn ddiweddar cwblhaodd arolwg adborth gyda dinasyddion a gafodd gymorth gan y tîm a dywedodd 100% ohonynt eu bod yn fodlon â'r gwasanaeth a gawsant a bod eu hansawdd bywyd wedi gwella o ganlyniad.

Drwy ein Gwasanaethau Byw yn y Gymuned i bobl ag anabledau cymhleth, rydym wedi cynorthwyo a galluogi dinasyddion i feithrin sgiliau sy'n hyrwyddo annibyniaeth fel hyfforddiant teithio.

Roeddwn am wella fy sgiliau hyfforddiant teithio er mwyn dod yn fwy annibynnol. Gallaf deithio'n lleol ar y bus ond mae arnaf angen cymorth i fynd ymhellach. Yn yr wythnos gyntaf roeddwn i ac Alison wedi eistedd gyda'n gilydd i benderfynu ar lwybr y daith. Yn yr ail wythnos roeddwn wedi cyrraedd pen y daith ar fy mhen fy hun. Byddaf yn eistedd ym mlaen y bus neu i fyny'r grisiau a bydd Alison yn eistedd yn y cefn neu i lawr grisiau – mae ar gael os bydd angen cymorth arnaf. Rwyf yn actor/diddanwr ac yn awdur ac rwy'n hoff o deithio'n bellach weithiau. Mae hyn yn fy helpu i wybod ble mae lleoedd os bydd rhywbeth yn codi, fel y gallaf fynd o le i le yn ddidrafferth. Rwyf am ddysgu am lwybrau'r trenau nawr hefyd.

Datblygu Llwybr Gyrfa Cyflogaeth i Rai sy'n Gadael Gofal – er mwyn rhoi'r dechrau gorau mewn bywyd, rydym wedi datblygu partneriaeth llwybr gyrfa yn benodol i'r bobl ifanc hynny nad ydynt yn gallu cael cyflogaeth drwy ffyrdd traddodiadol. Mae Cyngor Sir Ddinbych eisoes yn darparu cymorth i rai sy'n gadael gofal drwy sianeli addysg a gofal cymdeithasol, ond nid oes ganddo raglenni penodol i gynorthwyo drwy sianel cyflogaeth uniongyrchol. Yn gyntaf, bydd y bobl ifanc yn cwblhau rhaglen hyfforddi 'cyn prentisiaeth' sy'n cydweddu ag anghenion yr unigolyn. Wedyn cofrestrir yr ymgeiswyr ar y brentisiaeth a dyrennir mentor gweithle penodol iddynt am 6 i 12 mis. Bydd yr unigolyn yn gwneud cynnydd yn ôl ei allu. Bydd pobl ifanc rhwng 16 a 21 mlwydd oed yn cael eu talu yn ôl cyfradd tâl y cyngor er mwyn sicrhau cyflog cyfartal. Ar ôl gwerthuso'r cynllun peilot, bydd yn cael ei ehangu i alluogi mwy o'r rhai sy'n gadael gofal i fanteisio ar y cyfleoedd sydd ar gael.

Adran 4.d) parhad

Canlyniadau Addysgol i Blant sy'n Derbyng Gofal – Yn yr Arolygiad o Wasanaethau Addysg Sir Ddinbych a gynhaliwyd gan Estyn yn ddiweddar, nodwyd bod presenoldeb gan blant sy'n derbyn gofal gan yr awdurdod lleol yn dda iawn:

- Roedd gan fwy nag 80% o'r plant sy'n derbyn gofal Gynllun Addysg Personol sy'n rhan annatod o'u cynllun gofal a chymorth.
- Roedd 100% o'r Cynlluniau Addysg Personol wedi'u cwblhau o fewn y cyfnod statudol.

Mae ein Swyddog Cyswllt Addysg ar gyfer Plant sy'n Derbyng Gofal yn cynnal fforwm i Athrawon Dynodedig Plant sy'n Derbyng Gofal i rannu arferion da drwy'r ysgol a darparu hyfforddiant a chymorth i athrawon ar faterion sy'n effeithio ar Blant sy'n Derbyng Gofal. Yn ystod y flwyddyn ddiwethaf mae'r fforwm i athrawon dynodedig wedi darparu hyfforddiant ar dechnegau Cynllunio Person-Ganolog, llwybrau atgyfeirio gwasanaethau cymdeithasol, hybu iechyd, atal digartrefedd a chydnerthedd personol. Mae'r fforwm wedi cynnal digwyddiadau dysgu hefyd i randdeiliaid allweddol ar draws y gwasanaeth ar bynciau fel Theraplay, therapi i'r plentyn a'i deulu i feithrin a gwella ymlyniad, hunan-barch ac ymddiriedaeth mewn pobl eraill; a rhai gan elusennau fel The Letterbox Club sy'n darparu cymorth addysgol hwyliog i blant sy'n derbyn gofal.

Mae lefel y sefydlogrwydd addysgol i Blant sy'n Derbyng Gofal yn parhau'n uchel. Nifer y plant a oedd wedi newid ysgol unwaith neu ragor heb fod o ganlyniad i drefniadau pontio oedd 24, ac roedd 16 o'r rhain wedi newid ysgol am resymau cadarnhaol fel symud i leoliadau maethu parhaol, mabwysiadu, lleoli gyda theulu y tu allan i'r ardal, neu ddychwelyd at y rhieni.

Dyma beth sydd gennym ar ôl i'w wneud

- Mae angen parhau â'r prosiect ailasesu i sicrhau bod pob dinesydd sy'n derbyn pecyn gofal a chymorth yn Sir Ddinbych yn cael ei adolygu'n unol â Ddeddf Gwasanaethau Cymdeithasol a Llesiant ac yn cael y canlyniadau sy'n bwysig iddo.
- Yn ein Gwasanaethau Anableddau Cymhleth, rydym yn ceisio parhau a datblygu'r gwaith ar hunaneirioli gyda'r sector annibynnol. Yn ystod y 12 mis diwethaf, mae cyfranogwyr y grŵp wedi cael cymorth i eirioli gyda Bysiau Arriva mewn perthynas ag anawsterau wrth ddefnyddio trafndiaeth gyhoeddus a chysylltiad rhai o aelodau'r grŵp ag ymgyrch Troseddau Casineb Heddlu Gogledd Cymru.
- Mewn gwasanaethau iechyd meddwl, byddwn yn adolygu ein gwasanaethau dydd ac yn datblygu'r rheini'n fodelau ymadfer a dysgu.
- Byddwn yn gweithio gyda'r prosiect 'Sir Ddinbych yn Gweithio' i weithredu llwybrau gyrfa a phrentisiaethau i blant sy'n derbyn gofal a rhai sy'n gadael gofal

e) Helpu pobl i ddatblygu a chynnal perthnasoedd domestig, teuluol a phersonol yn ddiogel

Dyma beth roeddem wedi dweud y byddem yn ei wneud

- Sicrhau bod Gofalwyr yn deall ethos a darpariaethau'r Ddeddf Gwasanaethau Cymdeithasol a Llesiant newydd. Mae angen adolygu ein gwybodaeth bresennol i Ofalwyr i sicrhau ei bod yn gyson ag egwyddorion y Ddeddf a dull o weithredu Sir Ddinbych.
- Sicrhau bod Gofalwyr yn cymryd rhan yn yr asesiad o'r person sydd ag anghenion gofal, ac ystyried a yw'n briodol cynnal asesiad ar y cyd. Byddwn yn adolygu ein polisi a gweithdrefnau yn unol â'r gofyniad hwn yn y Ddeddf.
- Sicrhau bod Gofalwyr yn gallu elwa o amrywiaeth o gyfleoedd hyfforddi i hybu'r rôl gofalu drwy gytuno ar ddull mwy cydgysylltiedig o weithredu gyda Thîm Datblygu'r Gweithlu, Iechyd, Swyddog Comisiynu'r Gofalwyr a'r Trydydd Sector.

Adran 4.e) parhad

- Ymchwilio i'r manteision a'r dichonoldeb o fabwysiadu model cynhadledd teulu ar gyfer sefyllfaoedd mewn gwasanaethau oedolion lle bo'n briodol.
- Datblygu a darparu rhaglen hyfforddi effeithiol i'r holl staff mewn perthynas â darparu sefydlogrwydd i deuluoedd sy'n agored i niwed a lleihau'r risg o chwalfa deuluol
- Ailgomisiynu rhaglenni Teuluoedd yn Gyntaf a Dechrau'n Deg Sir Ddinbych ar gyfer 2018/19 ac wedyn, i sicrhau bod gennym wasanaeth cadarn ar gyfer atal ac ymyrryd yn gynnar sy'n sicrhau canlyniadau effeithiol i blant, pobl ifanc a theuluoedd sy'n agored i niwed
- Gwella'r cydlynu ar gyfer comisiynu a gwerthuso Rhaglenni Rhianta ar draws rhaglenni er mwyn osgoi dyblygu a sicrhau gwasanaethau o ansawdd da sy'n rhoi gwerth am arian

Dyma beth rydym wedi'i wneud a'i gyflawni

Meithrin annibyniaeth a chydnerthedd a helpu dinasyddion i fyw yn eu cartrefi eu hunain mor hir â phosibl – dyma hanfod ein gwaith. O ganlyniad i gynnal sgysiau 'Beth sy'n Bwysig' â'n dinasyddion a'u helpu i bennu canlyniadau sy'n bwysig iddynt a cheisio eu cyflawni, cafwyd newid sylweddol yn ein diwylliant gwaith. Ar ôl derbyn hyfforddiant a datblygiad dwys, mae ein hymarferwyr yn dechrau mabwysiadu'r dull "Mynd at Wraidd y Mater".

Lle bynnag y bo modd, byddwn yn cynnal asesiadau ar y cyd â'n dinasyddion a'r gofalwr. Gweler yr astudiaeth achos yn Atodiad 3 sy'n egluro hyn.

Rydym wedi gweithio mewn partneriaeth â NEWCIS i helpu i gyflawni rhwymedigaeth statudol yr awdurdod i gynnal asesiadau o anghenion Gofalwyr yn unol â Deddf Gwasanaethau Cymdeithasol a Llesiant er mwyn sicrhau bod yr asesiadau'n gymesur, a bod Gofalwyr yn cael cymorth i gyflawni eu canlyniadau eu hunain.

Roedd yn ofynnol i Aseswyr NEWCIS dderbyn hyfforddiant perthnasol mewn perthynas â'r Ddeddf ochr yn ochr ag ymarferwyr yr awdurdod. Hefyd mae'r aseswyr yn gweithio gyda'r Pwyntiau Siarad i adnabod a chynorthwyo Gofalwyr yn y gymuned, ac yn helpu'r Pwynt Mynediad Sengl i drefnu'r lefel briodol o gymorth i Ofalwyr.

Mae'r aseswyr hefyd yn cydweithio'n agos â staff gweithredol i ddarparu gwybodaeth ac arbenigedd ar y gwahanol wasanaethau sydd ar gael i Ofalwyr, ac yn cydweithio â staff i ystyried yr opsiynau gorau i gynorthwyo'r gofalwr a'r un sy'n derbyn gofal. Mae'r holl atgyfeiriadau, asesiadau ac adolygiadau'n cael eu rheoli a'u cofnodi ar system Paris. Mae hyn yn sicrhau bod yr awdurdod yn cadw perchnogaeth ar yr asesiadau er bod y gwasanaeth wedi'i osod ar contract allanol. Gweler yr astudiaeth achos yn Atodiad 4.

Yng Nghynllun Corfforaethol y Cyngor ar gyfer 2017-2022 un o'r prif flaenoriaethau yw Cymunedau Cryf. Mae'r Cyngor yn gweithio gyda phobl a chymunedau i feithrin annibyniaeth a chydnerthedd. Un o'r amcanion wrth wneud hyn yw sicrhau bod yr holl ofalwyr yn Sir Ddinbych yn cael cymorth da. Mae'r ffocws yn y Cynllun Corfforaethol yn ein helpu i adeiladu ar sail y gwasanaethau a ddarperir eisoes i ofalwyr drwy ymgymryd â rhagor o ymgysylltu ac ymgynghori cyn cytuno ar y ffordd orau ymlaen i gwrdd ag anghenion gofalwyr yn Sir Ddinbych. Ffurfiwyd Tîm Prosiect sy'n cynnwys adrannau allweddol yn y Cyngor er mwyn ehangu'r cymorth sydd ar gael i ofalwyr gan Wasanaethau Hamdden, Gwasanaethau Addysg a'n Tîm Adnoddau Dynol.

Hyfforddi staff i leihau'r perygl o chwalfa deuluol – Rydym wedi darparu hyfforddiant ar Gyf-weld Ysgogiadol i'n gweithwyr cymdeithasol a staff rheng flaen eraill mewn perthynas â gweithio gyda Phlant y mae'n anodd ymgysylltu â nhw. Mae'r Gweithwyr Cymorth i Deuluoedd wedi cael hyfforddiant ar hybu rhianta cadarnhaol a darparu'r Rhaglen Rhyddid i ddiodefwrwyr trais domestig.

Ailgomisiynu Gwasanaethau Atal ac Ymyrryd Cynnar – Rydym wedi comisiynu set newydd o wasanaethau i'r rhaglen Teuluoedd yn Gyntaf yn Sir Ddinbych sy'n sicrhau bod teuluoedd ar ganol y dull o ddarparu gwasanaethau a'u bod yn gallu rheoli'r cymorth y maent yn ei gael a'r dull o ddarparu gwasanaethau.

Adran 4.e) parhad

Mae **Teuluoedd yn Gyntaf** yn ceisio gwella canlyniadau i deuluoedd i sicrhau eu bod yn hyderus, yn ymgeledgar ac yn gydnerth. Mae'n cyflawni hyn drwy weithio mewn partneriaeth. Yn Ebrill 2018 dyfarnwyd y contract am y Gwasanaeth Sgiliau Bywyd newydd i deuluoedd i Barnardo's Cymru. Bydd yn helpu teuluoedd i feithrin y sgiliau a'r hyder sydd eu hangen i ofalu am eu llesiant eu hunain, fel unigolion ac fel teulu. Mae hyn yn rhan o waith y tîm Help Cynnar ehangach sy'n cydweithio'n agos â'r Tîm o Amgylch y Teulu a gweithwyr Cymorth i Deuluoedd i sicrhau blaenoriaeth i deuluoedd sydd mewn perygl a grwpiau targed wrth ddarparu cymorth atal ac ymyrryd cynnar.

Dyma beth sydd gennym ar ôl i'w wneud

- Diweddarau'r Strategaeth Gofalwyr a chytuno ar gamau gweithredu newydd: er mwyn cyflawni hyn byddwn yn ymgysylltu ac yn ymgynghori â gofalwyr, darparwyr y Trydydd Sector ac eiriolwyr.
- Byddwn yn parhau i weithio gyda NEWCIS (sydd â gwirfoddolwyr a fu'n ofalwyr) drwy ariannu hyfforddiant i'r gofalwyr er mwyn hwyluso Grwpiau Iechyd Meddwl yr Henoed.
- Byddwn yn cydweithio'n agos â'n cymheiriaid yn BIPBC i gynorthwyo gofalwyr a sicrhau bod y Timau Adnoddau Cymunedol arfaethedig yn cwblhau asesiadau gofalwyr yn rhan o'u gwaith.
- Datblygu prosesau i hybu perthnasoedd cadarnhaol rhwng rhieni ac ysgolion er mwyn cynnal presenoldeb a chanlyniadau addysgol eu plant

f) Gweithio gyda phobl a'u helpu i sicrhau llesiant economaidd gwell, i gael bywyd cymdeithasol ac i fyw mewn llety addas sy'n cwrdd â'u hanghenion

Dyma beth roeddem wedi dweud y byddem yn ei wneud

- Gan gydnabod ei bod yn bwysig ennill cydnabyddiaeth i Gymunedau sy'n Gyfeillgar i Oed ac yn Cefnogi Pobl â Dementia ar bob lefel ledled Sir Ddinbych, byddwn yn cydweithio ymhellach â phartneriaid ar ddatblygu a mabwysiadu proses cydnabod genedlaethol ar gyfer busnesau a sefydliadau cymunedol a masnachol sy'n 'Cefnogi Pobl â Dementia'.
- Byddwn hefyd yn ceisio sicrhau'r profiadau gorau posibl i bobl hŷn yn Sir Ddinbych drwy barhau â dysgu a chyflogaeth, er enghraifft, drwy sicrhau'r cyfleoedd mwyaf posibl i gymryd rhan drwy wirfoddoli, helpu i gynyddu nifer y bobl hŷn sy'n parhau i ddysgu a datblygu sgiliau cyn ac ar ôl ymddeol a phennu a datblygu modelau llwyddiannus ar gyfer cyfranogi gan bobl hŷn yn y gymuned.
- Gostwng lefelau unigrwydd ac arwahanrwydd a'u heffaith negyddol ar iechyd a llesiant pobl hŷn. Byddwn yn helpu i godi unigrwydd ac arwahanrwydd fel mater iechyd cyhoeddus ac yn ceisio sicrhau bod gwasanaethau gwybodaeth a chyngor ar gyfer iechyd a gofal cymdeithasol yn ymdrin ag effaith unigrwydd ac arwahanrwydd ar lesiant pobl hŷn.
- Byddwn yn ceisio grymuso pobl hŷn i fod yn ymwybodol o beryglon unigrwydd ac arwahanrwydd i'w llesiant ac yn trefnu Cyfnewidfa Ddysgu ar Unigrwydd rhwng pobl hŷn, staff rheng flaen a gweithwyr proffesiynol eraill er mwyn adnabod prif achosion unigrwydd ac arwahanrwydd ymysg pobl hŷn.

Adran 4.e) parhad

- We will finalise our Homelessness Strategy and commence work on the action plan whilst developing the newly created Homelessness Prevention Team into a holistic preventative service. We aim to reduce the length of time people spend in emergency accommodation and facilitate quicker “move on” into permanent housing. Thereby, Implementing a mixed tenure strategy which offers a range of solutions that will safely meet the diverse needs of people who present as homeless.
- Ensure looked after children have positive placement experiences within permanent, stable, secure and loving families that promote and encourage them to achieve their potential and have a smooth transition into adulthood.
- Continue to reduce the need to use Bed and Breakfast as emergency accommodation for care leavers and young people presenting as homeless.
- Work with relevant partners to improve priority outcomes for young people leaving care to enter and sustain education, training and employment and live in safe and secure accommodation.

Dyma beth rydym wedi'i wneud a'i gyflawni

Er bod gwaith wedi dechrau i ddatblygu Cymunedau Cyfeillgar i Oed a Chymunedau sy'n Cefnogi Pobl â Dementia, mae llawer o waith i'w wneud eto. Mae tref Prestatyn wedi ennill statws 'sticer' ac yn gweithio i ennill statws Cefnogi Pobl â Dementia ac mae'r broses newydd ddechrau yn Rhuddlan. Mae Gwasanaeth Tân ac Achub Gogledd Cymru yn y Rhyl hefyd wedi ennill statws 'sticer'. Mae Cymunedau sy'n Cefnogi Pobl â Dementia yn flaenoriaeth yng Nghynllun Corfforaethol Cyngor Sir Ddinbych 2017–2022 a bydd Partneriaeth Heneiddio'n Dda Sir Ddinbych yn arwain y gwaith i adeiladu ar sail yr hyn a gyflawnwyd eisoes.

Mae ein Pwyntiau Siarad yn cael eu cynnal yn rheolaidd i ddarparu siop un stop i bobl ar gyfer eu hanghenion iechyd a llesiant. Maent yn darparu cyngor a gwybodaeth am y ffordd y gall pobl dderbyn gwasanaethau sydd eisoes ar gael yn y gymuned leol, yn cynnwys rhai i liniaru unigrwydd. I gael rhagor o wybodaeth, [cliciwch yma](#)

Rydym hefyd wedi datblygu Gwasanaeth Llywyr Cymunedol Ilwyddiannus gyda'n partneriaid yn y Trydydd Sector sy'n cynnig ffordd wahanol i bobl gael gwybod pa gymorth neu gyfleoedd, fel gwirfoddoli neu gymryd rhan mewn gweithgareddau a grwpiau cymunedol, sydd ar gael neu beth allant ei gyfrannu i'w cymuned i hybu eu hiechyd a llesiant. Mae'r canlyniadau a gofnodwyd yn dangos bod pobl yn teimlo'n fwy bodlon a gwybodus, eu bod yn teimlo eu bod yn perthyn, bod ganddynt fywyd cymdeithasol, a'u bod yn fwy annibynnol ac yn teimlo'n ddiogel. Gweler yr Astudiaethau Achos ar Lywyr Cymunedol yn Atodiad 5.

“Mae'r gwasanaeth llywyr cymunedol yn gyswllt hanfodol rhwng y practis a'r gymuned. Mae'r llywyr yn meddu ar y wybodaeth sydd ei hangen, yn ogystal â'r arbenigedd, i deilwra'r atgyfeiriad i'r unigolyn gan ei wneud yn brofiad mwy personol a pherthnasol. Rydym yn awyddus i gynnal nifer o brosiectau a chynlluniau ymchwil gyda'r llywyr cymunedol eleni mewn cysylltiad â phrofiad y claf a gweithio yn y gymuned” Gwyn Hughes, Rheolwr Gwasanaethau Cleifion, Canolfan Feddygol Clarence, y Rhyl.

Ers Ebrill 2017 mae'r Llwybr Cadarnhaol i bobl Ifanc wedi lleihau nifer y bobl ifanc sy'n mynd i lety gwely a brecwast 83%, drwy ddull wedi'i gynllunio a'i reoli. Drwy gydweithio'n agos â nifer o bartneriaid gwahanol, mae pobl ifanc sy'n dod atom yn ddigartref yn cael eu helpu i ddilyn y llwybr i ddod o hyd i lety addas, gyda chymorth cofleidiol parhaus i'w helpu i feithrin eu sgiliau byw'n annibynnol ac i sicrhau a chynnal tenantiaeth.

O ganlyniad i hyn, roedd 22% o'r bobl ifanc a dderbyniodd y gwasanaeth wedi'u hatal rhag mynd yn ddigartref drwy eu hatgyfeirio ar gyfer cyfryngu; cymorth fel y bo'r angen; tai â chymorth a chyngor a chyfarwyddyd cyffredinol gan staff y Llwybr Cadarnhaol. Yn hanner cyntaf y flwyddyn, roedd nifer o'r bobl ifanc a ddaeth atom wedi cael cymorth yn syth i gael lle mewn tai dros dro neu dai â chymorth, ond drwy brosesau adolygu a gwella parhaus rhoesom fwy o sylw i helpu pobl ifanc drwy gyfryngu i ddechre i gartref y teulu. Mae hyn wedyn yn eu hatal rhag syrthio i'r cylch digartrefedd yn ifanc.

Lansiwyd Strategaeth Digartrefedd Cyngor Sir Ddinbych yn Rhagfyr 2017 ac mae cynllun gweithredu wedi'i ddatblygu i helpu i gyflawni'r camau gweithredu i gyrraedd nodau'r strategaeth. Er ein bod wedi gweithio mewn ffyrdd gwahanol o fewn y tîm i roi mwy o sylw i atal digartrefedd yn unol â Deddf Tai (Cymru) 2014, mae llawer o'n hadnoddau'n mynd at ymyrryd mewn argyfyngau ar ôl i deuluoedd fynd yn ddigartref. Er hynny, lle rydym yn gallu ymwneud â'r teulu cyn iddo fynd yn ddigartref, rydym wedi cael llwyddiant wrth atal digartrefedd. Gweler yr astudiaeth achos yn Atodiad 6.

Rydym yn cydweithio'n agos â holl Adrannau'r Cyngor a phartneriaid allanol i ddod o hyd i ffyrdd i sicrhau digon o lety addas fel y bydd pobl a theuluoedd digartref yn treulio llai o amser mewn llety argyfwng a dros dro. Mae'r gwaith hwn yn parhau ac mae'n rhoi pwysau ariannol ar y Gwasanaethau Cymorth Cymunedol ond, yn bwysicach, mae'n golygu nad ydym yn helpu ein dinasyddion yn y ffordd fwyaf effeithiol i ddelio â digartrefedd o fewn y cyfnodau rydym yn anelu atynt.

Roedd ein harolwg blynyddol o bobl ifanc sy'n derbyn gofal a chymorth gan wasanaethau cymdeithasol yn dangos bod :-

77% o blant a phobl ifanc yn dweud eu bod yn hapus gyda'r bobl roeddent yn byw gyda nhw.

Dywedodd 83% eu bod yn hapus gyda'u teulu, ffrindiau a chymdogion.

Roedd 86% o'r bobl ifanc 16 a 17 flwydd oed a ymatebodd i'r arolwg wedi dweud eu bod yn cael y cyngor, cymorth a chefnogaeth briodol i'w paratoi ar gyfer byd oedolion.

Lleoliadau Cadarnhaol i Blant sy'n Derbyn Gofal – Blaenoriaeth ein strategaeth lleoli yw helpu plant i aros yn eu cartrefi, gan dderbyn gofal gan eu rhieni, lle mae hynny'n ddiogel. Rydym yn defnyddio pecynnau gofal dwys ar gyfer plant y nodwyd eu bod mewn perygl o gael eu cymryd i ofal, gan sicrhau na fydd hynny'n digwydd oni bai ei fod yn debygol o sicrhau canlyniad cadarnhaol i'r plentyn.

Lle rydym yn cymryd plentyn i ofal, mae mecanweithiau cymorth da sy'n cael effaith uniongyrchol o ran cynnal lleoliad sefydlog, ac mae hyn wedi'i adlewyrchu yn ein ffigurau am sefydlogrwydd lleoliadau. Y flwyddyn hon roedd 7% neu 11 o Blant sy'n Derbyn Gofal wedi symud tair gwaith neu ragor yn y 12 mis diwethaf: roedd hyn yn welliant sylweddol ar y flwyddyn flaenorol. Rydym yn ceisio sicrhau'r nifer lleiaf posibl o symudiadau rhwng lleoliadau ond nid yw'n bosibl eu hatal bob amser, a gellir cael newidiadau am resymau cadarnhaol yn aml, lle mae plentyn yn dychwelyd at ei deulu, er enghraifft, neu'n cael ei fabwysiadu neu ei ddiogelu'n well rhag camfanteisio. Rydym yn monitro'r rhesymau am symud rhwng lleoliadau'n fanwl a bydd unrhyw bryderon yn cael eu hystyried gan y Panel Ymyriadau Dwys i sicrhau'r sefydlogrwydd mwyaf posibl.

Adran 4.f) parhad

Mae'r **Gwasanaeth Therapiwtig** yn darparu ymgynghoriadau misol ar gyfer y Gwasanaeth Plant sy'n Derbyn Gofal er mwyn gallu ystyried anghenion therapiwtig y plant mewn ffordd gyfannol. Mae ymyriadau crefftus ar gael fel chwarae perthynol, gwaith ar daith bywyd a datblygu sgiliau i ddelio â gorbryder i blant a gofalwyr ar ôl cael diagnosis.

Mae'r **Gwasanaeth Therapiwtig** hefyd yn gweithio ochr yn ochr â rhieni i ddatblygu gwaith ar daith bywyd ar gyfer plant sy'n parhau â chysylltiad â'u teuluoedd biolegol. Mae'n ymddangos bod datblygu llyfr taith bywyd y plentyn yn helpu i wella cysylltiadau teuluol rhwng y plentyn a'r rhiant a hefyd rhwng y rhiant a'i deulu estynedig. Mae hefyd yn gweithio gyda rhieni plant lle mae gorchymyn lleoli wedi'i wneud a lle mae plant yn symud at deuluoedd mabwysiadol, a hefyd yn helpu i ddod â phlant yn ôl i'r gymuned leol, yn cynnwys plant wedi'u lleoli yn y sector preswyl a rhai o'r tu allan i ardal yr awdurdod.

Gofalwyr Maeth yw carreg sylfaen y lleoliadau rydym yn eu cynnig o ran dewis, ansawdd a sefydlogrwydd. Trefnir mwyafrif ein lleoliadau o hyd gyda gofalwyr maeth mewnol neu Ofalwyr Maeth o blith y Teulu neu Ffrindiau sydd wedi'u cymeradwyo. Mae hyn yn caniatáu i ni ddarparu cymorth da i'r gofalwyr a gwneud y lleoliad yn fwy sefydlog.

Mae ein plant yn cael cymorth ar hyn o bryd gan 52 o Ofalwyr Maeth mewnol. Mae'r rhain yn darparu lleoliadau hirdymor i ofalu am 45 o blant (h.y. hyd at ben blwydd y plentyn yn 18 oed), mae 2 yn darparu Gofal Maeth seibiant byr ac mae 1 person ifanc yn cymryd rhan yn y cynllun When I'm Ready (WIR).

Mae gweithwyr cymdeithasol yn ein Gwasanaeth Maethu yn darparu hyfforddiant, goruchwyliaeth a chymorth parhaus i'n gofalwyr maeth mewnol i alluogi gofalwyr i sefydlu perthynas gefnogol ac ymarferol dda â'r plant sydd dan eu gofal. Mae gennym ddau Weithiwr Cymdeithasol Goruchwylol hefyd sy'n helpu ein 22 o Ofalwyr Maeth o blith Teuluoedd a Ffrindiau, sy'n darparu lleoliadau hirdymor i 26 o blant a 3 ar gyfer seibiant byr, fel bod plant yn gallu aros o fewn eu rhwydweithiau teuluol a'u cymunedau lle bo modd.

Helpu Plant sy'n Gadael Gofal i sicrhau annibyniaeth – Rydym yn comisiynu Barnardo's Cymru i ddarparu Gwasanaeth Cyngorwyr Personol annibynnol i blant sy'n gadael gofal. Ar hyn o bryd, mae'r gwasanaeth yn cynorthwyo 61 o rai sy'n gadael gofal. Mae'r gyfran ohonynt sydd wedi sicrhau canlyniadau da wedi aros yn sefydlog neu wedi gwella yn ystod y flwyddyn hon. O'r 24 o bobl ifanc sydd wedi dechrau neu barhau mewn addysg, hyfforddiant neu gyflogaeth, mae canlyniadau 18 ohonynt wedi aros yn sefydlog a 4 wedi gwella.

O'r 31 o bobl ifanc sy'n ceisio sicrhau llety diogel a sicr, roedd 18 wedi parhau mewn llety sefydlog a 7 wedi cael canlyniad gwell yn y maes hwn. Mae sefydlogrwydd yn sefyllfa gadarnhaol i'w sicrhau a'i chynnal gan rai sy'n gadael gofal ac ni welir hyn yn aml nes bydd pobl ifanc yn dod at ddiwedd eu hamser gyda'r gwasanaeth. Bydd y Gwasanaeth Cyngorwyr Personol yn adolygu effeithiolrwydd ei ymyriadau yn y maes hwn ac mae'n cydweithio'n fwy agos yn awr â'r Gwasanaethau Camddefnyddio Sylweddau i Blant a Phobl Ifanc i ddarparu dewis ehangach o ymyriadau dargyfeiriol.

Dyma beth sydd gennym ar ôl i'w wneud

- Parhau i gydweithio â chymunedau a phartneriaid i gynyddu nifer y Cymunedau a Sefydliadau sy'n Cefnogi Pobl â Dementia yn Sir Ddinbych yn unol â'r Cynllun Corfforaethol, o dan arweiniad Partneriaeth Heneiddio'n Dda Sir Ddinbych.
- Parhau i weithio gyda holl Adrannau'r Cyngor, Landlordiaid Cymdeithasol Cofrestredig, Sefydliadau'r Trydydd Sector a Landlordiaid y Sector Preifat i gynyddu nifer ac amrywiaeth y llety argyfwng a dros dro addas sydd ar gael yn Sir Ddinbych.

Adran 4.f) parhad

- Byddwn yn parhau i ddatblygu ein Gwasanaethau Atal Digartrefedd yn unol â'r Ddeddf Tai i sicrhau ein bod yn darparu rhagor o waith atal. Byddwn hefyd yn datblygu offer ar-lein i'w defnyddio gan ddinasyddion sydd mewn perygl o ddod yn ddigartref gan gynnwys eu cyfeirio at gymorth a chefnogaeth briodol.
- Byddwn yn cyflwyno Llywiwr Cymunedol Penodol ym maes Tai i weithio mewn partneriaeth â Canolfan Byd Gwaith i helpu'r dinasyddion hynny sydd mewn perygl o ddod yn ddigartref o ganlyniad i Ddiwygio Budd-daliadau.
- Byddwn yn ceisio recriwtio Gofalwyr Maeth newydd er mwyn ehangu dewis, cwmpas a dosbarthiad y lleoliadau i blant sy'n cael eu cymryd i ofal. Byddwn yn parhau i gydweithio â'r Fframwaith Maethu Cenedlaethol i safoni taliadau i Ofalwyr Maeth ledled Cymru.
- Byddwn yn gweithio gyda phartneriaid i reoli'r effaith a gaiff y Credyd Cynhwysol ar rai o'r teuluoedd mwyaf agored i niwed, er enghraifft, y rheini sy'n profi cam-drin domestig, anawsterau dysgu a rhai sydd mewn perygl o golli eu tenantiaethau.
- Parhau i ddod o hyd i lety addas i rai sy'n gadael gofal.

Adran 5. Sut Rydym yn Cyflawni ein Gwaith

Datblygu'r Gweithlu

Yn ystod 2017 roeddem wedi datblygu Strategaeth Gweithlu newydd ar gyfer y Gwasanaethau Cymorth Cymunedol a'r Gwasanaethau Addysg a Phlant yn Sir Ddinbych sy'n adlewyrchu'r agenda gyfredol ar foderneiddio sy'n gysylltiedig â'r ddeddfwriaeth a chanllawiau ar gyfer y gweithlu gofal cymdeithasol, yn ogystal â chynlluniau Corfforaethol a Gwasanaeth. Mae cyllidebau cyfunol a'r gostyngiad mewn adnoddau yn sbarduno'r angen i sicrhau bod gennym weithlu cydnerth a hyblyg i ateb y galwadau mwy gan boblogaeth sy'n heneiddio mewn cyd-destun lle mae cynnydd mewn arbedion effeithlonrwydd. Mae'r heriau hyn yn galw ar y Gwasanaethau Cymorth Cymunedol a'r Gwasanaethau Addysg a Phlant i gynllunio ar gyfer y dyfodol drwy ddatblygu ein gweithlu drwy ddulliau dysgu llai traddodiadol fel Setiau Dysgu Gweithredol, cysgodi a hyfforddi a mentora. Bydd angen i weithlu'r dyfodol fod yn wahanol o ran gwedd a gweithredu er mwyn gwella'r ffordd o ddarparu gwasanaethau o fewn cyfyngiadau'r dyfodol.

Rydym eisoes wedi dechrau cyflwyno ffyrdd newydd o ddysgu:

- Rydym wedi cyflwyno rhaglen dreigl o setiau dysgu gweithredol a sesiynau ymarfer myfyriol mewn timau a chlystyrau, o fewn ein gwasanaeth, mewn perthynas â sgysiau effeithiol, asesu a chymhwysra a chyllidebau cymorth, yn rhan o'n proses barhaol o wella er mwyn cynnwys y ffordd newydd o weithio mewn ymarfer.
- Mae ein staff rheng flaen wedi cwblhau rhaglen hyfforddi fel y gallwn weithredu arferion modern a chofnodi asesiadau integredig yn unol â Deddf Gwasanaethau Cymdeithasol a Llesiant. Mae hyn yn golygu ein bod yn cynnal asesiadau cymesur gan ddefnyddio sgysiau 'Beth sy'n Bwysig' a chynlluniau gofal syml. Dim ond os oes anghenion mwy cymhleth y byddwn yn defnyddio cynllun gofal a chymorth integredig.

“Bydd yr asesiad newydd cymesur yn caniatáu i ni'r staff rheng flaen ymgysylltu'n well â dinasyddion wrth ganolbwyntio a myfyrio ar yr hyn sy'n bwysig iddynt ar ôl eu hasesu, yn lle llenwi ffurflenni asesu hir sy'n amherthnasol i sefyllfa bresennol y dinesydd.”

Rydym wedi parhau i weithredu ein rhaglen datblygu'r gweithlu, gan ganolbwyntio ar ymateb i newidiadau mewn deddfwriaeth, gan roi sylw i faterion penodol, e.e. ymwybyddiaeth o Gaethwasiaeth Fodern a sut i ddelio â hyn a'r blaenoriaethau rhanbarthol ar Gam-drin Domestig, Ymddygiad Rhywiol Niweidiol a Chamfanteisio Rhywiol ar Blant. Mae hyn wedi cynnwys hyfforddiant penodol ar Gamfanteisio Rhywiol ar Blant i Weithwyr Cymdeithasol ar lenwi Asesiadau Risg SERAF.

Yn ystod y 12 mis nesaf, byddwn yn rhoi'r Strategaeth Datblygu Gweithlu ar waith drwy ddulliau arloesol gan gydweithio'n agos â'n partneriaid yn y Sector Gofal Cymdeithasol yn Sir Ddinbych. Byddwn hefyd yn canolbwyntio ar baratoi'r gweithlu gofal cymdeithasol yn Sir Ddinbych ar gyfer gweithredu Deddf Cofrestru Gofal Cymdeithasol (Cymru).

Byddwn yn sicrhau bod pob Gweithiwr Cymdeithasol yn cael cymorth drwy'r Fframwaith Addysg a Dysgu Proffesiynol Parhaus i gynnal a datblygu ei sgiliau proffesiynol. Mae Fframwaith newydd yn cael ei gyflwyno ar hyn o bryd ar gyfer Therapyddion Galwedigaethol. Mae'r gwaith hwn yn cael ei arwain a'i reoli gan ein Tîm Datblygu'r Gweithlu a'i ariannu drwy'r Grant Datblygu Gweithlu Gofal Cymdeithasol.

Yn ystod y 12 mis nesaf, byddwn yn rhoi cymorth i ddatblygu staff gwaith cymdeithasol presennol a newydd mewn Gwasanaethau Plant drwy ddilyn ein cynllun camu ymlaen mewn gyrfa. Byddwn yn integreiddio ein cymorth â hynny a gynigir ar gyfer grwpiau staff eraill, fel Gweithwyr Cymorth i Deuluoedd a staff Help Cynnar er mwyn helpu i wella dealltwriaeth a chyfathrebu a sefydlu arferion a rennir i ddarparu cymorth cydgysylltiedig i blant a'u teuluoedd.

Roedd Sian McGraa, Gweithiwr Cymdeithasol yn Nhîm Ardal y De, wedi ennill gwobr 'The Spirit of Social Work' yn seremoni Gwobrwyo Cymdeithas Gweithwyr Cymdeithasol Prydain yn 2017. Meddai Sian:

"Fyddwn i ddim wedi'i hennill heblaw am y gefnogaeth a ges i gan bawb ac rwy'n teimlo'n lwcus o fod yn rhan o dîm mor wych. Byddaf yn sicr o enwebu ein tîm ni y flwyddyn nesa! "

Mwy na Geiriau – Mae Cyngor Sir Ddinbych yn croesawu ac yn cydymffurfio'n llwyr â'r fframwaith strategol ar gyfer gwasanaethau Cymraeg ym maes lechyd, Gwasanaethau Cymdeithasol a Gofal Cymdeithasol. Yn ystod arolygiadau diweddar gan AGC o Gartref Preswyl Awelon a'n Gwasanaeth Byw yn y Gymuned, dywedodd arolygwyr:-

"Roedd y tîm gofal yn y tŷ roeddem wedi ymweld ag ef yn cynnwys staff a oedd yn gallu cyfathrebu â phobl drwy gyfrwng y Gymraeg os mai hynny oedd eu dewis, ac roedd hyn yn hyrwyddo eu hunaniaeth ddiwylliannol. "

Gwelsom nifer o enghreifftiau o ryngweithio rhwng staff a phobl a gweld bod y rhain yn gyfeillgar iawn, weithiau'n ddoniol, yn rhoi tawelwch meddwl ac yn digwydd yn eu dewis iaith."

Nid ydym bob amser yn llwyddo i recriwtio staff sy'n siarad Cymraeg er bod pob hysbyseb am swydd yn nodi bod y Gymraeg yn ddymunol, os nad yn hanfodol. Rydym yn ceisio sicrhau bod adnodd ym mhob tîm i ddarparu gwasanaeth i'r holl ddinasyddion yn eu dewis iaith:

- Yn ein Pwynt Mynediad Sengl, mae gennym 3 aelod staff sy'n siarad Cymraeg, a 3 ychwanegol yn dysgu Cymraeg, felly mae ein dinasyddion yn derbyn gwasanaeth yn eu dewis iaith. Ar hyn o bryd, mae 5% o'r holl alwyr yn gofyn am wasanaeth yn Gymraeg.

Adran 5. parhad

- Mae 2 dechnegydd CESI yn siarad Cymraeg felly mae hyn yn caniatáu i ni ddarparu gwasanaeth llawn yn Gymraeg
- Mae 6 aelod staff sy'n siarad Cymraeg yn Nhîm Ardal y De lle mae'r galw am wasanaethau Cymraeg yn fwy o lawer. Rydym yn darparu gwasanaeth llawn yn Gymraeg i'r rheini sy'n gofyn amdano. Er enghraifft, mae'r tîm wedi gweithio â dinesydd sydd â'r Gymraeg yn iaith gyntaf ac sydd â dementia. Drwy ddarparu'r gwasanaeth drwy gyfrwng y Gymraeg, roedd yn gallu dilyn y sgwrs hyd eithaf ei gallu. Bod yn gymdeithasol weithgar oedd un o'i chanlyniadau arfaethedig, a hithau wedi bod yn aelod o'r Gymdeithas Gymraeg a Merched y Wawr cyn hynny. Gyda chymorth y Gweithiwr Prosiect Iechyd Meddwl yr Henoed, roeddem yn gallu ei helpu i ymuno â grŵp Cristnogol Cymraeg lleol i leihau ei harwahanrwydd cymdeithasol.

Mae Margaret Watkins, Hyrwyddwr y Gymraeg yn y Gwasanaethau Cymorth Cymunedol, wedi darparu hyfforddiant Cymraeg:

- er mwyn meithrin hyder mewn staff a oedd yn siarad Cymraeg gynt ond sydd wedi colli'r arfer o siarad yr iaith
- i staff derbynfydd a'r Pwynt Mynediad Sengl fel y gallant gyfarch dinasyddion yn ddwyieithog
- i hybu ymwybyddiaeth o'r Gymraeg ymysg staff di-Gymraeg drwy sesiynau galw heibio i staff Gwasanaethau Cymorth Cymunedol a Gwasanaethau Addysg a Phlant ar negeseuon dwyieithog mewn negeseuon llais, llofnodion e-bost, negeseuon ar ôl gadael y swyddfa a chyfarchion.

Mae Margaret hefyd wedi hyrwyddo gyrfaoedd mewn gofal ymysg plant ysgol drwy gyfrwng y Gymraeg.

Nodwyd yn yr Aseiad o Anghenion Poblogaeth Gogledd Cymru ym mis Tachwedd 2016 mai canran y siaradwyr Cymraeg yn Sir Ddinbych yw 25%. Er nad yw hyn wedi'i adlewyrchu o reidrwydd yn y galw am wasanaethau cymorth, mae'n sicrhau ein bod yn cynnwys darpariaeth Gymraeg yn ein holl wasanaethau ac yn parhau i hybu ymwybyddiaeth o'r Gymraeg yn ein holl arferion a gwasanaethau.

Er ein bod yn cofnodi dewis iaith dinasyddion ar system PARIS, nid yw hyn yn cael ei nodi bob tro ac mae gwaith yn mynd rhagddo i wella'r cofnodi ar draws y tîm gweithredol.

Mae dadansoddiad llawn o'n perfformiad ar yr amcanion a gytunwyd ar gyfer 2017/18 yn Atodiad 7.

Rheoli Adnoddau Ariannol a Chynllunio ar gyfer y Dyfodol

Cyflwynir adroddiadau misol ar yr alldro ariannol i'r weithrediaeth sy'n rhagfynegi'r sefyllfa diwedd blwyddyn. Cyfeirir at eithriadau neu bwysau yn yr adroddiadau, gyda chymau lliniaru. Pennir y gyllideb flynyddol yn dilyn proses hir o adolygu pwysau ac arbedion ar draws yr holl wasanaethau ac ymgysylltu ag aelodau etholedig ac eraill.

Yn y tymor canolig, mae'r cyngor yn dilyn Cynllun Ariannol Tymor Canolig treigl dros dair blynedd sy'n rhoi amcangyfrif o sefyllfa ariannol y cyngor dros y cyfnod ac yn cynnwys amcangyfrifon, drwy weithio gyda gwasanaethau, o arbedion sy'n ofynnol neu anghenion am gyllid ychwanegol. Mae'r broses gynllunio dymor canolig hon wedi helpu i bennu a sicrhau, drwy gyllideb y cyngor, gyllid ychwanegol o £1.5 miliwn yn 2018/19 i helpu i ddelio â phwysau cynyddol mewn gwasanaethau gofal cymdeithasol i oedolion a gwasanaethau plant (cynnydd o 3.7% ar y gyllideb net yn 2017/18).

Roedd y pecyn cyllideb y cytunodd aelodau etholedig arno yn cynnwys cynnydd yn y Dreth Gyngor a oedd yn fwy na'r hyn a fwriadwyd yn wreiddiol i liniaru pwysau ariannol mewn gwasanaethau gofal cymdeithasol i blant ac oedolion.

Mae cynllunio ariannol mewnol prif ffrwd yn digwydd yn fisol yng nghyfarfodydd timau arwain/ rheoli y Gwasanaeth. Canolbwyntir ar fonitro perfformiad a'r sefyllfa ariannol yn y meysydd sydd o dan y pwysau mwyaf. Mae swyddogion cyllid y Gwasanaeth hefyd yn cwrdd yn rheolaidd â Phenafiaid Gwasanaeth a Tîm Gweithredol y Rheolwyr.

Gweithio mewn Partneriaeth, Arweinyddiaeth Wleidyddol a Chorfforaethol, Llywodraethu ac Atebolrwydd

Mae'r cyngor wedi rhoi trefniadau cadarn ar waith ar gyfer llywodraethu mewnol er mwyn rheoli Gwasanaethau Cymorth Cymunedol a Gwasanaethau Plant ac Addysg yn effeithiol. Cyflwynir adroddiadau i wahanol Bwyllgorau Craffu drwy gydol y flwyddyn i alluogi Aelodau Etholedig i graffu ar bolisi a pherfformiad mewn perthynas â gwasanaethau cymdeithasol, yn cynnwys adroddiadau i fonitro cynnydd ar unrhyw gamau sy'n ofynnol i ymateb i adroddiad blynyddol y Cyfarwyddwr neu adroddiad blynyddol AGC. Mae gennym broses hefyd sydd wedi'i hir sefydlu ar gyfer herio perfformiad gwasanaethau, lle mae pob pennaeth gwasanaeth yn cael ei herio'n flynyddol ar feysydd fel perfformiad y gwasanaeth ac arweinyddiaeth. Mae'r panel ym mhob cyfarfod ar gyfer herio perfformiad gwasanaethau yn cynnwys y Prif Weithredwr; Cyfarwyddwyr Corfforaethol; Aelodau Arweiniol; Aelodau Pwyllgorau Craffu a'n harchwilwyr allanol (Swyddfa Archwilio Cymru ac Arolygiaeth Gofal Cymru).

Yn ogystal â'r broses ar gyfer herio perfformiad gwasanaethau, mae'r cyngor yn gweithredu fframwaith cadarn ar gyfer rheoli perfformiad sy'n cynnwys cyflwyno adroddiadau i'r Uwch Dîm Arwain; Pwyllgorau Craffu; a'r Cabinet, a chyflwynir adroddiadau amrywiol i Bwyllgorau Craffu ar faterion sy'n ymwneud â gwasanaethau penodol, fel rhai ar Ganmoliaeth a Chwynion.

Mae darparu dull integredig a chydweithredol o gynnig gwasanaethau iechyd a gofal cymdeithasol yn ofyniad statudol o dan Ddeddf Gwasanaethau Cymdeithasol a Llesiant (Cymru) 2014, ac mae darparu gwasanaethau di-dor i'n dinasyddion hefyd yn flaenoriaeth Gorfforaethol. O fewn Sir Ddinbych, mae ein tîm Gwasanaethau Cymorth Cymunedol yn cydweithio'n agos â Bwrdd Iechyd Prifysgol Betsi Cadwaladr (BIPBC) a Chyngor Bwrdeistref Sirol Conwy yn ogystal â phartneriaid yn y Trydydd Sector a'r Sector Annibynnol i ffurfio Timau Adnoddau Cymunedol (TACau) ar draws gwasanaethau Gofal Sylfaenol a chymunedol. Y nod yw darparu dull cyson o gwrdd ag anghenion iechyd a gofal cymdeithasol a chreu'r gallu i weithio mewn ffordd fwy integredig rhwng gwasanaethau Gofal Sylfaenol a chymunedol ar draws y sector iechyd a gofal cymdeithasol, gan ddarparu gwasanaeth di-dor i ddinasyddion.

Yn ystod y 12 mis diwethaf, gwelsom ostyngiad yn nifer y cwynion a gafwyd ac a drafodwyd o'i gymharu â'r ddwy flynedd blaenorol. Mae adroddiad manwl am y cwynion a geiriau o ganmoliaeth a drafodwyd yn ystod 2017/18 ac am y camau rydym wedi'u cymryd o ganlyniad i'r rhain yn Atodiad 8.

Adran 4.

a) Gweithio gyda phobl i ddiffinio a chydgynhyrchu canlyniadau llesiant personol y mae pobl yn dymuno eu cyflawni.

Ansoddol

- Pobl sy'n dweud iddynt gael y wybodaeth a chyngor cywir pan oedd arnynt eu hangen:
 - 81.7% Oedolion sy'n derbyn gofal a chymorth (cyfartaledd Cymru yn 2016 = 80.2%)
 - 63.6% Gofalwyr (cyfartaledd Cymru yn 2016 = 66.1%)
- Pobl sy'n dweud iddynt gael ei trin gydag urddas a pharch
 - 95.7% Oedolion sy'n derbyn gofal a chymorth (cyfartaledd Cymru yn 2016 = 93.3%)
 - 89.1% Gofalwyr (cyfartaledd Cymru yn 2016 = 90.8%)
- Pobl â chynllun gofal a chymorth sy'n dweud iddynt gael gwybodaeth ysgrifenedig am eu gweithiwr penodedig mewn gwasanaethau cymdeithasol (y geiriad yn yr arolwg yw "Rwyf yn gwybod â phwy rwyf i gysylltu ynghylch fy ngofal a chymorth")
 - 86.7% Oedolion sy'n derbyn gofal a chymorth (cyfartaledd Cymru yn 2016 = 83.2%)
 - 65.0% Gofalwyr (cyfartaledd Cymru yn 2016 = 74.6%)
- Pobl sy'n dweud eu bod yn teimlo iddynt gael eu cynnwys mewn unrhyw benderfyniadau a wnaed am eu gofal a chymorth
 - 84.9% Oedolion sy'n derbyn gofal a chymorth (cyfartaledd Cymru yn 2016 = 79.7%)
 - 66.9% Gofalwyr (cyfartaledd Cymru yn 2016 = 76.7%)
- Pobl sy'n fodlon ar y gofal a chymorth a gawsant
 - 87.3% Oedolion sy'n derbyn gofal a chymorth (cyfartaledd Cymru yn 2016 = 85.2%)
 - 61.2% Gofalwyr (cyfartaledd Cymru yn 2016 = 68.9%)

Meintiol

- Canran yr oedolion a gafodd gymorth gan y gwasanaeth gwybodaeth, cyngor a chymorth ac sydd heb gysylltu â'r gwasanaeth eto yn ystod y flwyddyn

Canran yr oedolion a gafodd gyngor a chymorth gan y gwasanaeth gwybodaeth, cyngor a chymorth ac sydd heb gysylltu â'r gwasanaeth am 6 mis	Ch1	Ch2	Ch3	Ch4	Cyfartaledd CSDd 2016	Cyfartaledd Cymru 2017
	1.67%	5.34%	5.22%	5.34%	4.54%	67.70%

b) Gweithio gyda phobl a phartneriaid i ddiogelu a hybu iechyd corfforol a meddyliol pobl a'u llesiant emosiynol.

Meintiol

- Cyfradd yr oedi wrth drosglwyddo gofal am resymau gofal cymdeithasol am bob 1,000 o'r

Oedolion sy'n profi oedi wrth drosglwyddo gofal o'r ysbyty (cronnol)	Ch1	Ch2	Ch3	Ch4	Cyfartaledd Cymru 2016
	0.10 (1 person)	0.41 (4 person)	0.51 (5 person)	0.61 (6 pherson)	2.8

b) Gweithio gyda phobl a phartneriaid i ddiogelu a hybu iechyd corfforol a meddyliol pobl a'u llesiant emosiynol (parhad)

Meintiol

- Data perfformiad eraill a ddefnyddir fel tystiolaeth, yn cynnwys data lleol (parhad)

Arian Comic Relief – Heneiddio'n Dda yn Sir Ddinbych a Gwasanaethau Celfyddydau Sir Ddinbych

Mae cais ar y cyd am gyllid gan Gartrefi Gofal CSDd a Gwasanaethau Celfyddydau Sir Ddinbych wedi sicrhau grant i gynnal gweithdai cerddoriaeth a symud ddwywaith y mis mewn tri chartref gofal yn Sir Ddinbych rhwng Mai 2018 a Mawrth 2020.

Gan eu bod yn ymwybodol o'r buddion o weithio mewn ffordd sy'n pontio'r cenedlaethau gydag ysgolion lleol ac o ddefnyddio cerddoriaeth a symud, rydym yn rhag-weld y bydd y rhan fwyaf o breswylwyr ein cartrefi gofal yn cymryd rhan, fel y bydd nifer mawr o'r disgyblion mewn ysgolion cynradd yn Ninbych, Rhuthun a Chorwen.

c) Cymryd camau i amddiffyn a diogelu pobl rhag cam-drin, esgeuluso neu niwed

Ansoddol

- Pobl sy'n dweud eu bod yn teimlo'n ddiogel
 - 73.4% Oedolion sy'n derbyn gofal a chymorth (cyfartaledd Cymru yn 2016 = 78.1%)
 - 71.1% Gofalwyr (cyfartaledd Cymru yn 2016 = 81.2%)

Meintiol

- Canran yr ymchwiliadau ynghylch amddiffyn oedolion a gwblhawyd o fewn y cyfnod statudol

Canran yr ymchwiliadau ynghylch amddiffyn oedolion a gwblhawyd o fewn 7 diwrnod		Ch1	Ch2	Ch3	Ch4	Cyfartaledd CSDd 2017	Cyfartaledd Cymru 2016
	QCSS 201i	73%	62%	67%	67%	70.2%	80.1%

d) Cymell a helpu pobl i ddysgu, datblygu a chymryd rhan mewn cymdeithas

Ansoddol

- Pobl sy'n dweud eu bod yn gallu gwneud beth sy'n bwysig iddynt
 - 51.7% Oedolion sy'n derbyn gofal a chymorth (cyfartaledd Cymru yn 2016 = 51.4%)
 - 44.8% Gofalwyr (cyfartaledd Cymru yn 2016 = 44.6%)
- Pobl sy'n dweud eu bod yn teimlo'n fodlon â'u rhwydweithiau cymdeithasol
 - 84.2% Oedolion sy'n derbyn gofal a chymorth (cyfartaledd Cymru yn 2016 = 85.2%)
 - 64.2% Gofalwyr (cyfartaledd Cymru yn 2016 = 70.5%)

e) Helpu pobl i ddatblygu a chynnal perthnasoedd domestig, teuluol a phersonol yn ddiogel

Ansoddol

- Pobl sy'n dweud eu bod yn teimlo'n rhan o'u cymuned
 - 58.7% Oedolion sy'n derbyn gofal a chymorth (cyfartaledd Cymru yn 2016 = 58.3%)
 - 48.3% Gofalwyr (cyfartaledd Cymru yn 2016 = 53.8%)
- Rhieni sy'n dweud eu bod yn teimlo eu bod yn cael eu cynnwys mewn unrhyw benderfyniadau am ofal a chymorth eu plentyn - 73.2%
- Gofalwyr sy'n dweud eu bod yn teimlo eu bod yn cael cymorth i barhau â'u rôl gofalu
 - 56.5% Gofalwyr (cyfartaledd Cymru yn 2016 = 67.8%)
- Gofalwyr sy'n dweud eu bod yn teimlo iddynt gael eu cynnwys wrth lunio'r cynllun gofal a chymorth ar gyfer y person y maent yn gofalu amdano
 - 70.6% Gofalwyr (cyfartaledd Cymru yn 2016 = 80.4%)

f) Gweithio gyda phobl a'u helpu i sicrhau llesiant economaidd gwell, i gael bywyd cymdeithasol ac i fyw mewn llety addas sy'n cwrdd â'u hanghenion

Ansoddol

- Pobl sy'n dweud eu bod yn byw mewn cartref sy'n addas iddyn nhw
 - 81.9% Oedolion sy'n derbyn gofal a chymorth (cyfartaledd Cymru yn 2016 = 86.9%)
 - 75.4% Gofalwyr (cyfartaledd Cymru yn 2016 = 82.5%)
- Plant a phobl ifanc sy'n dweud eu bod yn hapus gyda'r bobl y maent yn byw gyda nhw- 76.9%
- Pobl sy'n dweud eu bod wedi derbyn gofal a chymorth drwy eu dewis iaith
 - 96.7% Oedolion sy'n derbyn gofal a chymorth (cyfartaledd Cymru yn 2016 = 95.9%)
 - 96.7% Gofalwyr (cyfartaledd Cymru yn 2016 = 97.2%)
- Oedolion ifanc sy'n dweud iddynt gael cyngor, cymorth a chefnogaeth i'w paratoi ar gyfer byd oedolion
 - 100% Oedolion sy'n derbyn gofal a chymorth (cyfartaledd Cymru yn 2016 = Amh.) (2 ymatebydd)
- Pobl sy'n dweud iddynt ddewis byw mewn cartref gofal preswyl
 - 72.5% Oedolion sy'n derbyn gofal a chymorth (cyfartaledd Cymru yn 2016 = 71.8%)

Adran 5.

c) Gweithio gyda'n Partneriaid, Arweinyddiaeth Wleidyddol a Chorfforaethol, Llywodraethu ac Atebolrwydd

Mae adborth gan gwsmeriaid sy'n cynnwys data am Gwynion yn Atodiad 8 i'r adroddiad hwn.

Wedi i'w fam symud i gartref nyrsio ac wedi i'w dad farw ar ôl hynny, roedd "A", sy'n dyn ag awtistiaeth, wedi parhau i fyw yng nghartref y teulu. Mynegwyd pryderon gan aelodau o'r gymuned a'r heddlu ynghylch camfanteisio ar A gan aelodau iau o'r gymuned. Roedd yr unigolion hyn yn defnyddio tŷ A fel 'tŷ parti', yn defnyddio cyffuriau Dosbarth A yn ei dŷ ac wedi dod yn 'ffrindiau' iddo i'r graddau bod A yn rhoi ei arian iddynt i sicrhau eu bod yn parhau'n 'ffrindiau' iddo a bod ganddo gwmni. Dirywiodd iechyd corfforol A am ei fod yn yfed mwy o alcohol yng nghwmni ei 'ffrindiau'. Roedd A yn ei esgeuluso ei hun a hefyd yn cael ei niweidio'n gorfforol gan eraill. Am ei fod yn agored i niwed ac oherwydd ei awtistiaeth, nid oedd yn gallu adnabod y risgiau hyn. Roedd asesiad yn dangos nad oedd galluedd meddyliol gan A i wneud penderfyniadau ynghylch ble roedd am fyw ac am ei ofal a chymorth. Cynhaliwyd nifer o gyfarfodydd aml-asiantaeth (yn cynnwys yr Heddlu a meddyg teulu) a oedd yn cynnwys A a'i deulu a daeth yn amlwg bod yr unigolion cysylltiedig hefyd yn ei fygwth yn eiriol ac efallai'n gorfforol i gael arian ganddo. Datblygwyd a chytunwyd ar Gynllun Amddiffyn Unigol a oedd yn cynnwys trefniadau i A aros am gynifer o nosweithiau â phosibl mewn gwesty lleol lle roedd A yn gwsmer rheolaidd. Roedd aelodau staff yn ymwybodol o rai o'r problemau ac yn sicrhau ei fod yn ddiogel yn y gwesty.

Er mwyn diogelu A, trefnwyd lleoliad preswyl iddo ar gyrion tref gyfagos lle mae staff yn hybu ei annibyniaeth a'i ymwneud â'r gymuned. Mae'r gwellhad yn llesiant cyffredinol A ers iddo symud i ofal preswyl wedi bod yn galonogol iawn a bydd yn sail i gynllunio ar gyfer y dyfodol gan obeithio y gall gael cymorth eto i fyw mewn lleoliad yn y gymuned.

Mae un Therapydd Galwedigaethol (ThG) wedi bod yn gweithio gydag A a'i theulu ers mwy na 2 flynedd. Pan oedd y ThG wedi cwrdd ag A am y tro cyntaf, roedd y teulu mewn argyfwng. Roeddent yn cyd-fyw o dan un to ac yn gofalu am A, gyda'r adnoddau a'r arweiniad lleiaf. Nid oeddent yn ymddiried yn yr Awdurdod Lleol ac roeddent yn amharod iawn i ymgysylltu â ni, i'r graddau bod y teulu wedi'i chael yn anodd dros y blynyddoedd i ofalu am A ar eu pen eu hunain ac yn teimlo straen mawr am y sefyllfa yn eu cartref. Roedd aelodau eraill o'r teulu oedd yn byw yn yr ardal wedi ymbellhau oherwydd gwrthdaro â'r teulu. Nid oedd y teulu'n cyd-dynnu er eu bod i gyd am sicrhau'r un canlyniad i A, sef iddi aros gartref.

Gweithiodd y ThG yn ddiflino gyda'r teulu i ymgysylltu â nhw a'u cynorthwyo ac roedd wedi trefnu gofal seibiant yn gyntaf i A mewn cyfleuster gofal ychwanegol lleol. Tra oedd hi yno daeth yn amlwg nad oedd y peiriant codi a'r cyfarpar arall a ddefnyddid gan deulu A yn addas bellach. Gosodwyd peiriant codi newydd yng nghartref y teulu ond o fewn 24 awr roedd yr argyfwng wedi dwysáu wrth i'r teulu sylweddoli na allent barhau i ofalu ar eu pen eu hunain. Y noson honno, cyrhaeddodd y ThG gartref y teulu ar ôl cael galwad am gymorth a chael bod y teulu mewn gofid mawr. Roedd y sefyllfa'n effeithio ar y plant ac roedd mab A a'i wraig yn ymladd â'i gilydd. Roedd y ThG wedi tawelu'r sefyllfa mewn ffordd sensitif drwy gydnabod y gwaith caled roedd y ferch yng nghyfraith wedi'i gyflawni wrth ofalu am A gan ofalu am ei gŵr a phump o blant yr un pryd. Roedd y mab am gael swydd a dod yn ymgynhaliol. Gweithiodd y ThG a'r ferch yng nghyfraith gyda'i gilydd i gael A yn barod i fynd i'r gwely a thrafodwyd y posibilrwydd o gael cymorth ychwanegol gan weithiwr cymorth iechyd a gofal cymdeithasol.

Yn ystod yr amser hwn, roedd y ThG wedi cael dealltwriaeth dda o ddynnameg y teulu ac wedi sylwi mai teulu o dair cenhedlaeth oedd hwn a'u bod wedi ymrwymo i aros gyda'i gilydd oherwydd y cwlwm cariad a oedd rhyngddynt.

Drwy benderfyniad y ThG i helpu'r teulu, a oedd wedi bod yn fygythiol, yn flin, yn rhwystredig ac yn amharod i dderbyn cymorth ar y dechrau, roedd ymddiriedaeth wedi'i meithrin a chymorth ymarferol wedi'i ddarparu a dros amser roedd y sefyllfa o fewn y cartref wedi dod yn bosibl delio â hi.

Nawr mae A yn gallu aros gartref gyda'i theulu lle mae'n ddiogel ac yn cael gofal priodol. Mae'r bywyd teuluol wedi'i adfer i'r mab, y ferch yng nghyfraith a'u plant. Mae'r mab a'r ferch yng nghyfraith mewn gwaith nawr fel eu bod yn llai dibynnol ar fudd-daliadau. Maent wedi sicrhau eu tenantiaeth ac mae anghenion iechyd A yn llai gan nad yw bellach yn byw gyda diagnosis am ddiabetes inswlin-ddibynnol. Mae'r teulu ehangach yn gweithio gyda'i gilydd nawr ac mae A yn fwy parod i sgwrsio ac wedi rhoi'r gorau i amlygu ymddygiad heriol.

Mae Mr C yn Ofalwr 58 mlwydd oed sy'n gofalu am ei wraig sydd â nifer o broblemau iechyd ac sy'n colli ei chof. Cafodd ei atgyfeirio i dderbyn cymorth gan y tîm Asesu Gofalwyr, a oedd yn cynnwys y Gweithiwr Gofalwyr Iach. Roedd y rôl gofalu yn achosi llawer o straen a gorbryder iddo, ac roedd hefyd yn dangos arwyddion corfforol o'r effeithiau emosiynol o ofalu. Roedd Mr C yn gweithio'n amser llawn fel gweithiwr iechyd proffesiynol ond roedd yn ei chael yn anodd gweithio a chyflawni ei rôl gofalu gyda'i gilydd. Teimlai'n euog am fod yn y gwaith ac am dreulio unrhyw amser ar ei ben ei hun gan ei fod yn teimlo y dylai fod gyda'i wraig drwy'r amser.

Beth oedd yn bwysig i Mr C:

Roedd Mr C am barhau i weithio am resymau ariannol ac o safbwynt datblygiad personol. Roedd yn mwynhau chwarae bowls ond anaml iawn yr oedd yn gwneud hynny oherwydd ei rôl gofalu. Roedd hefyd yn mwynhau cymdeithasu â ffrindiau a mynd i'r cwis yn y dafarn unwaith yr wythnos. Roedd ei wraig eisoes yn derbyn pecyn gofal ond nid oedd cymorth ar gael gyda'r hwyr. Roedd yn cydnabod bod arno angen cymorth i reoli ei straen a gorbryder. Roedd yn bwysig iddo fod unrhyw gymorth roeddent yn ei gael yn ei alluogi i barhau â'i fywyd cymdeithasol yn ogystal â pharhau i weithio. Cafodd Mr C gymorth i bennu atebion i'w alluogi i ailennill rheolaeth dros ei fywyd a dewisiadau ynghylch y cymorth roedd ef a'i wraig yn ei gael.

Canlyniadau:

Cydgynhyrchu (Gofalwr/yr un sy'n derbyn gofal/Gweithiwr Gofalwyr Iach/Gweithiwr Cymdeithasol) i weithredu cyllideb cymorth a oedd yn rhoi mwy o hyblygrwydd a rheolaeth dros becyn gofal ei wraig. Roedd y gyllideb cymorth yn caniatáu iddynt brynu cymorth priodol i gyflawni eu canlyniadau iechyd a llesiant ill dau. Roedd Mr C yn gydnerth wrth reoli'r gyllideb cymorth, ac roeddent yn gallu defnyddio gwasanaethau gofal dydd a seibiant preswyl mewn ffordd fwy hyblyg. Roedd hyn yn ei alluogi i sicrhau gwell cydbwysedd rhwng bywyd a gwaith. Roedd ei lefelau straen a gorbryder yn is. Cafodd ei wraig gymorth un i un hefyd gan y Gweithiwr Prosiect Iechyd Meddwl yr Henoed. Roedd Mr C yn cael cwnsela proffesiynol drwy NEWCIS. Mae wedi cofrestru gyda NEWCIS ac mae'n cael gwybodaeth yn rheolaidd am gymorth sydd ar gael i Ofalwyr, yn cynnwys hyfforddiant a grwpiau cymorth cymheiriaid. Roedd hyn yn galluogi Mr C i barhau i weithio a mwynhau bywyd cymdeithasol ar wahân i ofalu.

Roedd hefyd yn cael cymorth gan y Gweithiwr Gofalwyr Iach a'r Gweithiwr Cymdeithasol i gymryd cyfrifoldeb a phennu a rheoli unrhyw risgiau sy'n gysylltiedig â darparu'r gyllideb cymorth.

Parhaodd y Gweithiwr Gofalwyr Iach â'i hymyriad i helpu Mr C yn ystod cyfnodau anodd wrth i symptomau ei wraig newid. Roedd Mr C a'i wraig yn gallu aros gyda'i gilydd yn eu cartref eu hunain.

Astudiaeth Achos 1

Roeddwn wedi cwrdd â menyw ac wedi teimlo y byddai'n elwa o gael gwasanaethau cymorth yn y gymuned. Awgrymais ddefnyddio'r Ganolfan Menywod a dywedais y byddwn yn cwrdd â hi i gael paned y tro cyntaf iddi fynd yno. Roeddwn hefyd wedi argymhell iddi fynd i wefan DEWIS a gadewais y cyfeiriad gwe iddi.

Galwais hi ar y ffôn y bore wedyn ac roedd yn barod i fynd. Dywedodd ei bod wedi mynd i wefan DEWIS a rhoddodd restr o'r holl glybiau roedd yn meddwl mynd iddynt. Dywedodd fod y wefan yn adnodd rhagorol. Es i'w chyfarfod yn y Ganolfan Menywod a siarad am y wybodaeth roedd hi wedi dod o hyd iddi a dywedodd hi ei bod am wneud ymholiadau er mwyn cymryd rhan yn y gweithgareddau.

Dywedodd fod y gwasanaeth yn rhagorol a diolchodd i mi am fod mor gefnogol, drwy ei helpu i gymryd rhan mewn gwahanol weithgareddau ac roedd wedi mwynhau ein sgwrs. Dywedodd nad oedd gwasanaeth fel hwn ar gael lle roedd yn byw o'r blaen a'i fod yn ateb ei hanghenion i'r dim.

Astudiaeth Achos 2

Roedd gwraig oedrannus a'i mab wedi dod i'r Pwynt Siarad yn chwilio am help i ddod o hyd i grwpiau cymunedol a chludiant yn ei hardal wledig. Mae'r wraig a'i gŵr yn parhau i fyw'n annibynnol ond maent yn dechrau ei chael yn anodd mynd o le i le ac felly'n teimlo eu bod ar wahân ac yn methu ag ymdopi.

Yn y Pwynt Siarad, roedd y wraig yn gallu siarad ag Ymarferydd Gofal Cymdeithasol a oedd yn gallu eu cynghori a'u hatgyfeirio i gael cymhorthion addas i symud o gwmpas a rhoi help i lenwi cais am Fathodyn Glas. Roedd y wraig wedi cael cyfle hefyd i drafod ei llesiant gyda'r Llywiwr Cymunedol.

O ganlyniad i'r drafodaeth anffurfiol hon, roedd y Llywiwr Cymunedol yn gallu dod i ddeall beth oedd yn bwysig i'r pâr, edrych ar opsiynau ar gyfer cludiant cymunedol a rhoi'r wraig mewn cysylltiad â'r gangen leol o Sefydliad y Merched. Eglurodd y Llywiwr Cymunedol hefyd y gellid atgyfeirio ei gŵr (a oedd yn gyn-filwr) i'r Lleng Brydeinig Frenhinol os oedd yn dymuno. Roedd y pâr hefyd yn gallu cael gwybodaeth am arddwyr, crefftwyr a glanhawyr lleol. Teimlai'r pâr fod y gwasanaeth a ddarparwyd iddynt drwy'r Pwynt Siarad yn "rhyfeddol".

Astudiaeth Achos 3

Roeddwn wedi cwrdd â Mr X mewn grŵp Cymysgu Cymdeithasol i bobl hŷn â phob math o Dementia. Yr wythnos wedyn mewn Pwynt Siarad, daeth Mr a Mrs X, ynghyd â'u mab a'u merch yng nghyfraith i'm gweld. Dywedodd Mr X fod Clefyd Parkinson arno gyda Chyrff Lewy (elfen Dementia) a'i fod am gael cymorth i fynd allan yn amlach, er mwyn i'w wraig gael seibiant (roedd hi wedi bod yn yr ysbyty ar ôl cael anaemia yr wythnos cynt). Mae Mr X a'i wraig yn 86 oed.

Cefais wybod iddo fod yn y Llynges felly cytunwyd y byddwn yn ei atgyfeirio i Change Step i gael cymorth iddo fel cyn-filwr. Cytunodd hefyd i gael cymorth gan Gymdeithas Alzheimer's.

Es i gartref Mr X yr wythnos wedyn i drafod grwpiau lleol a chytunodd Mr a Mrs X i gwrdd â mi yn y bore coffi misol yr wythnos wedyn yn yr eglwys yn agos i'w cartref. Rhoddais fanylion iddynt am grŵp crefftau a oedd yn cwrdd bob wythnos ger eu cartref. Cytunodd Mrs X i mi ei hatgyfeirio i NEWCIS i gael cymorth iddi fel gofalwr. Awgrymais hefyd y dylai fy nghydweithiwr yn y tîm Coldbusters ddod i'w gweld i edrych ar eu tariffau tanwydd. Gwnaethant gytuno i hyn a threfnais yr atgyfeiriad y diwrnod hwnnw.

Yr wythnos wedyn es i gwrdd â'r pâr yn y bore coffi – roedd y rhan fwyaf o'r bobl a oedd yno yn adnabod Mr a Mrs X yn sgil gwaith cymunedol / elusennol roeddent wedi'i wneud pan oeddent yn iau. Rhoddodd Mr X wybod i mi ei fod wedi mynd i'r grŵp crefftau ar ddydd Llun ac wedi cael amser da. Dywedodd Mrs X hefyd fod dyn o Gymdeithas Alzheimer's wedi dod i'w gweld a'i fod yn eu helpu gyda phob math o bethau. Siaredais ag un o yrwyr gwirfoddol y cyngor sydd wedi cynnig mynd â Mr X i grŵp cymdeithasol arall bob dydd Mercher.

Mae mab Mr X yn dweud wrthyf eu bod yn ddiolchgar iawn am y gwasanaeth rwyf wedi'i ddarparu. Mae'n dweud ei bod yn rhyfeddol bod "un person yn gallu trefnu pob dim". Mae ei wraig yn Weithiwr Cymdeithasol wedi ymddeol a dywedodd wrthyf fod y gwasanaeth y mae'r Llywyr Cymunedol yn ei ddarparu yn ardderchog a'i fod wedi gwneud byd o wahaniaeth ym mywydau pob un ohonynt.

Daeth Ms B a'i theulu i sylw'r Tîm Atal Digartrefedd gyntaf yn Awst 2017 pan gysylltodd ei landlord â ni. Roedd wedi cyflwyno hysbysiad troi allan adran 21 iddi oherwydd ôl-ddyledion rhent ac am ei bod wedi methu â chadw'r eiddo mewn cyflwr cyfanheddol.

Cyfarfu Ian Vaughan, Swyddog Cynnal Tenantiaethau, â Ms B a'i landlord yn yr eiddo, lle cawsom wybod bod ganddi ôl-ddyledion o £1200. Roedd hefyd yn glir iawn nad oedd Ms B yn llwyddo i ofalu am yr eiddo; roedd y tu mewn yn flêr iawn. Hefyd roedd pentyrrau o sbwriel yn yr ardd ffrynt a'r ardd gefn.

Roeddem yn gweld nad problemau ariannol yn unig a oedd gan Ms B ac felly gofynnwyd am gymorth Gweithiwr Cymdeithasol, Gweithiwr Cymorth i Deuluoedd a Gweithiwr Cefnogi Teuluoedd.

Ymatebodd Ms B yn gadarnhaol i'r ymyriad hwn a chymryd rhan ynddo. O ganlyniad i hyn, roeddem yn gallu hawlio taliad tai disgresiynol o £100 yr wythnos ar y dechrau a gododd wedyn i £135 yr wythnos tan Ebrill 2018. Gwnaed cais llwyddiannus hefyd i gronfa gymorth y ficer a chafwyd cyfraniad o £350 at dalu ei hôl-ddyledion. Cytunwyd ar hyn yn rhannol am ein bod yn hyderus bod cymorth arall ar gael. Roedd ymholiadau i'r adran Budd-dal Tai hefyd wedi arwain at wrthod eu cais am ordaliad.

Roedd y Gweithiwr Cymorth i Deuluoedd wedi gweithio'n galed gyda Ms B i wella safon yr eiddo ac wedi trefnu i'r sbwriel gael ei symud er boddhad i'r landlord. Wedyn roedd y Gweithiwr Cefnogi Teuluoedd wedi cymryd rhan ac, yn ogystal â helpu drwy ddarparu hamperi bwyd ac anrhegion Nadolig i'r plant, rhoddodd gymorth i Ms B hefyd i ddelio â'i phroblemau dyled. Cafodd gymorth gan y siop cyngor budd-daliadau i fynd ar ôl ei Thaliad Annibyniaeth Personol a oedd heb gael ei dalu wrth ddisgwyl am ddyddiad ar gyfer apêl.

Wyth mis yn ddiweddarach, mae Ms B wedi talu ei hôl-ddyledion rhent i gyd ac nid yw ei landlord wedi gorfodi'r hysbysiad adran 21. Roedd hwn yn achos llwyddiannus at ei gilydd lle mae digartrefedd wedi'i atal drwy waith tîm effeithiol rhwng gwahanol dimau yn y Gwasanaethau Cymorth Cymunedol.

Amcan 3: Cynllunio, Comisiynu a Chontractio Gwasanaethau a Chynllunio'r Gweithlu	Tystiolaeth /Cynnydd	Rhwystrau/ Heriau
<p>3.1 Rhoddir gwybod am yr angen i wneud 'Cynnig Rhagweithiol' o wasanaethau Cymraeg i bobl i'r holl staff sy'n cael eu cyflogi'n uniongyrchol gan GIG Cymru, awdurdodau lleol a gwasanaethau a gomisiynir (yn cynnwys darparwyr gofal sylfaenol).</p>	<p>Mae staff derbynfeydd wedi cael eu hyfforddi ar y 'Cynnig Gweithredol' ac mae posteri a laniardiau 'Iaith Gwaith' wedi'u dosbarthu.</p> <p>Mae gwybodaeth am y Gymraeg a'r 'Cynnig Rhagweithiol' wedi'i chynnwys yn y cyfarfod croeso i staff newydd sy'n ymuno â'r Adran.</p> <p>Mae Hyrwyddwyr y Gymraeg wedi cydweithio'n agos â staff y Pwynt Mynediad Sengl a'r Porth Cymorth i'w hatgoffa am sicrhau bod y 'Cynnig Rhagweithiol' yn cael ei wneud. Hefyd cynhaliwyd cyfarfodydd â thimau i brif ffrydio'r 'Cynnig Rhagweithiol' ar bwyntiau allweddol yn y broses.</p>	<p>Mae angen ymgysylltu ymhellach â Gwasanaethau a Gomisiynir i sicrhau eu bod yn ymwybodol o ofynion Safonau'r Gymraeg a'r angen i wneud y 'Cynnig Rhagweithiol'. Mae hyn yn cynnwys hybu, hyrwyddo a hwyluso'r defnydd o'r Gymraeg ar sail wirfoddol. Fodd bynnag, mae angen cryfhau hyn yn y trefniadau contractio. Oherwydd newidiadau staff yn yr Adran, mae angen atgoffa timau am gynnig a chofnodi'r dewis iaith ar system PARIS. Mae angen gwelliannau o ran cofnodi sgiliau iaith Gymraeg staff mewnol yn gywir.</p>
<p>3.8 Bod Adroddiadau Blynyddol Byrddau Iechyd, Ymddiriedolaethau a Chyfarwyddwyr Gwasanaethau Cymdeithasol:</p> <p>Yn cynnwys ym -rwymiad i ddarparu a datblygu gwasanaeth -au Cymraeg</p> <p>Yn ailddatgan y pwysigrwydd o gwrdd ag anghenion iaith mewn gwaith asesu a gofal cyffredinol</p> <p>Yn darparu manylion am y ffordd y mae gwasanaethau'n diwallu anghenion siaradwyr Cymraeg ar hyn o bryd ochr yn ochr â thargedau a bennwyd i sicrhau gwelliant.</p>	<p>Cyhoeddir yr Adroddiad Blynyddol yn 2018 i adlewyrchu ein hymrwymiad i'r pwysigrwydd o ddiwallu anghenion o ran y Gymraeg a datblygu gwasanaethau Cymraeg.</p> <p>Mae ein holiadur ar brofiad y cwsmer yn monitro a oedd pobl wedi cael gwasanaeth yn eu dewis iaith. Nododd 99% o ymatebwyr eu bod wedi cael hynny.</p>	<p>Mae angen sicrhau bod gwasanaethau ar gael yn Gymraeg i'r rheini sydd â'u hangen. Mae angen cynllunio a chomisiynu er mwyn sicrhau gwasanaethau o'r fath. Fodd bynnag, mae ymwybyddiaeth o'r heriau wrth recriwtio i swyddi Gofal (ac wrth recriwtio siaradwyr Cymraeg).</p> <p>Mae angen pennu mesurau perfformiad i sicrhau nad ar y pwynt cyswllt cyntaf yn unig y bydd y Cynnig Rhagweithiol yn cael ei wneud, ond hefyd yn ystod asesu, gofal a chynllunio, darparu ac adolygu gofal.</p>

Amcan 4 Hybu ac Ymgysylltu	Tystiolaeth /Cynnydd	Rhwystrau/ Heriau
<p>4.1 Yr arferion gorau o ran darparu gwasanaethau Cymraeg i'w rhannu â'r holl staff sy'n ymwneud â darparu gwasanaethau iechyd, cymdeithasol a gofal cymdeithasol i bobl (penaethiaid gwasanaeth a rheolwyr gwasanaeth yn benodol)</p>	<p>Cylchredwyd gwybodaeth am y Gymraeg yn fewnol ac i Ddarpar -wyr. Roedd yn cynnwys gwybodaeth am dderbyn cyrsiau iaith am ddim drwy'r Ganolfan Dysgu Cymraeg Genedlaethol. Mae'r wybodaeth a rannwyd yn cynnwys hynny am 'Dydd Miwsig' a 'Diwrnod Shwmae Sumae'. Cynhaliwyd cyfres o sesiynau galw heibio gan Hyrwyddwyr y Gymraeg i gynghori staff ar ddefnyddio'r Gymraeg a darparu gwybodaeth am Safonau'r Gymraeg. Cynhaliwyd cwis dwyieithog i staff yn y Gwasanaethau Addysg a Phlant i weld faint roeddent yn ei wybod am Safonau'r Gymraeg. Mae enghreifftiau o'r arferion gorau wrth ddarparu gwasanaeth -au Cymraeg o bob rhan o Ogledd Cymru yn cael eu rhannu drwy Fforwm 'Mwy na Geiriau' Gogledd Cymru.</p>	<p>Mae angen ymgysylltu ymhellach â Gwasanaethau a Gomisiynir ar hybu a hwyluso eu defnydd o'r Gymraeg. Un dewis yw cynnwys y Fenter Iaith leol mewn gwaith yn y sector yn Sir Ddinbych.</p>
<p>4.6 Rhyngwynebau a meddalwedd Gymraeg sydd ar gael i staff gwasanaethau iechyd, cymdeithasol a gofal cymdeithasol i hyrwyddo gweithio drwy'r Gymraeg. Dylid ystyried addasu systemau cyfredol i gyrraedd y nod hwn.</p>	<p>Mae rhyngwynebau a dewislenni dwyieithog ar yr holl dudalennau yng ngwefan y Cyngor. Darperir rhyngwynebau Cymraeg ar gyfer meddalwedd (fel Microsoft Word) sydd ar gael yn Gymraeg. Darparwyd meddalwedd gwirio sillafu a gramadeg i'r holl staff sy'n siarad Cymraeg neu'n dysgu Cymraeg. Rhoddyd canllawiau byr i staff ar ddefnyddio'r feddalwedd hefyd.</p>	<p>Mae angen rhoi gwybod i'r rheini sy'n dechrau o'r newydd yn y Gwasanaeth fod rhyngwynebau a meddalwedd Gymraeg ar gael ac am sut i'w defnyddio.</p> <p>Dylid rhannu gwybodaeth am y feddalwedd gyfrifiadurol sydd ar gael â Darparwyr.</p>
Amcan 5: Addysg Broffesiynol	Tystiolaeth /Cynnydd	Rhwystrau/ Heriau
<p>5.2 Mewn partneriaeth â Llywodraeth Cymru, byrddau iechyd ac adrannau gwasanaeth -au cymdeithasol, ystyried sut y byddai ymarferwyr proffesiynol a'r rheini sy'n cynnal rhaglenni addysg a hyfforddiant yng Nghymru yn gallu cyfrannu at ehangu'r agenda ar fynediad.</p>	<p>Ar hyn o bryd, mae'r Adran yn cynnig cwrs sefydlu ymwybyddiaeth o'r Gymraeg i Weithwyr Cymdeithasol dan hyfforddiant sydd ar leoliad gyda'r Adran.</p>	

1. CYFLWYNIAD

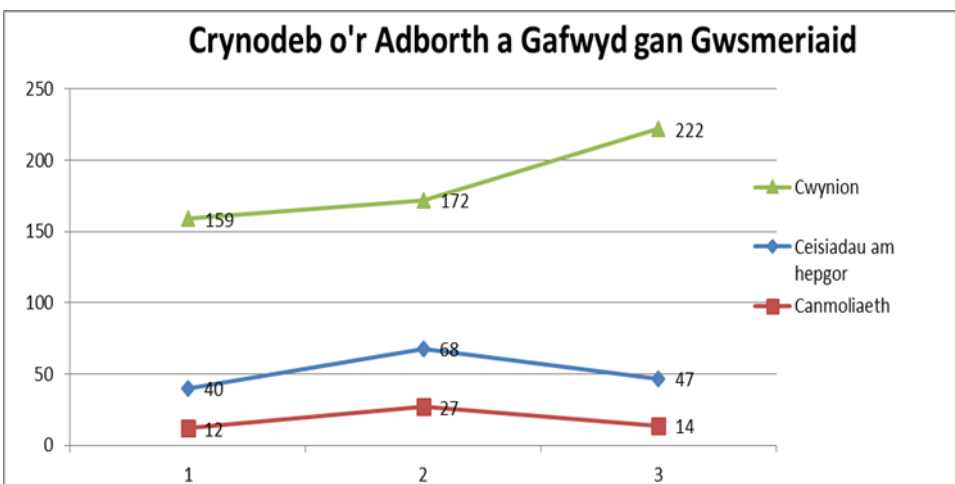
Bob blwyddyn, mae'n ofynnol i Adrannau Gwasanaethau Cymdeithasol lunio adroddiad blynyddol sy'n darparu trosolwg ar adborth gan gwsmeriaid yn ogystal ag adolygiad o effeithiolrwydd ein proses cwynion. Mae'r ffigurau a gyflwynir yn yr adroddiad hwn yn dangos ein perfformiad yn ystod blwyddyn ariannol 2017/18 ar y weithdrefn cwynion sy'n seiliedig ar Reoliadau Gweithdrefn Gŵynion y Gwasanaethau Cymdeithasol (Cymru) 2014.

Mae tîm Cysylltiadau Cwsmeriaid y Gwasanaethau Cymdeithasol yn gyfrifol am ddelio ag adborth gan gwsmeriaid h.y. cwynion, ceisiadau am hepgoriad a geiriau o ganmoliaeth ar draws y Gwasanaethau Cymorth Cymunedol (GCC) a'r Gwasanaethau Addysg a Phlant (GAP). Mae hefyd yn gyfrifol am fonitro a phrosesu cwynion ar ran yr awdurdod ehangach ac mae'n adrodd i'r Pwyllgor Craffu yn chwarterol.

2. Crynodeb o'r gweithgareddau a'r safonau craidd

Mae Siart 1 yn dangos crynodeb o'r gweithgarwch dros y tair blynedd diwethaf yng nghyswllt cwynion, ceisiadau am hepgoriad a geiriau o ganmoliaeth. Mae lefel y cwynion wedi gostwng tua 30% o'i chymharu â'r flwyddyn ddiwethaf ac edrychir ar y rhesymau am hyn yn yr adroddiad.

Praise has increased significantly and there has been a decrease on completed waiver applications.



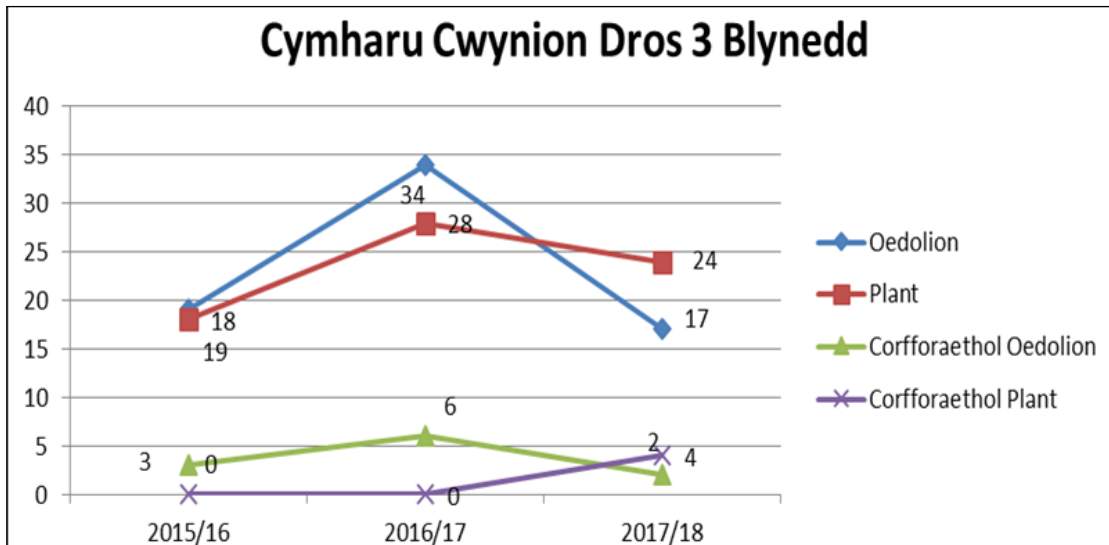
Siart 1: Crynodeb o'r adborth a gafwyd gan cwsmeriaid dros dair blynedd

Mae nifer sylweddol o gwynion yn ymwneud â pheidio â dychwelyd galwadau dinasyddion neu anhawster wrth gysylltu â rhywun. Mae'n sicr bod lle i wella yn y maes hwn oherwydd gellir dadlau ei fod yn cynnwys tair o'n safonau craidd: Cyfathrebu, Staff ac Amseroedd Ymateb. Os na fydd dinesydd yn cael galwad yn ôl pan yw'n disgwyl hynny, bydd y Gwasanaethau'n agored i gwynion. Mae dinasyddion yn cysylltu â'n gwasanaethau ar adegau o drama yn eu bywydau yn aml a dylid gwella'r cyfathrebu lle bo modd. Byddai hyn hefyd yn cael effaith gadarnhaol ar lefel y cwynion.

3. Cwynion

Yn gyffredinol, mae nifer y cwynion a gafwyd yn ystod 2017/18 wedi gostwng 31%. Mae Siart 2 drosodd yn dangos nifer y cwynion a gafodd pob gwasanaeth. Cwynion corfforaethol yw'r rheini a wneir am Wasanaethau Cymdeithasol sydd y tu allan i gwmpas y canllawiau statudol, ond deliwyd â nhw o dan weithdrefnau corfforaethol cyffredinol.

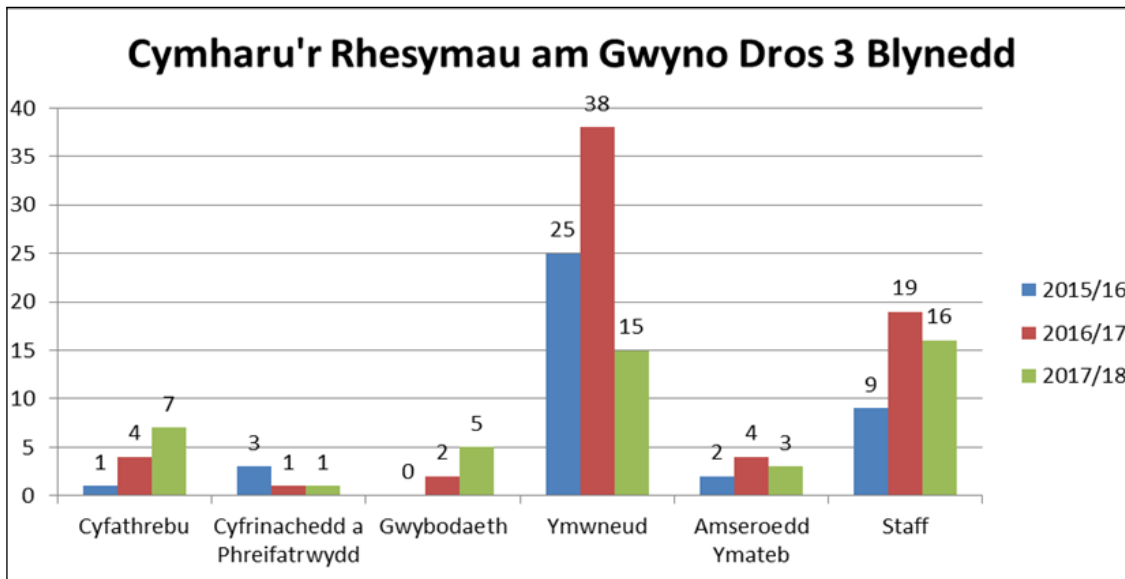
Mae nifer y cwynion a israddiwyd i fod yn bryderon wedi codi'n sylweddol ac mae hyn wedi cael effaith gadarnhaol ar y ffigurau cyffredinol am gwynion.



Siart 2:
Cwynion –
Cymharu
dros 3
blynedd

3.1 Beth oedd testunau'r cwynion?

Mae'r rheswm dros wneud cwynion (ar sail y safon graidd yn Nhabl 1) ym mhob blwyddyn wedi'i ddangos yn Siart 3.



Siart 3:
Rheswm
dros wneud
cwynion –
Cymharu
dros 3

Ymwneud gan staff, staff a chyfathrebu yw'r tri phrif faes y cwynir amdanynt o hyd ac mae hyn yn gyson â blynyddoedd blaenorol. Roedd mwyafrif y cwynion am wasanaethau oedolion yn canolbwyntio ar ymwneud gan staff a'r mwyafrif am wasanaethau plant yn canolbwyntio ar staff.

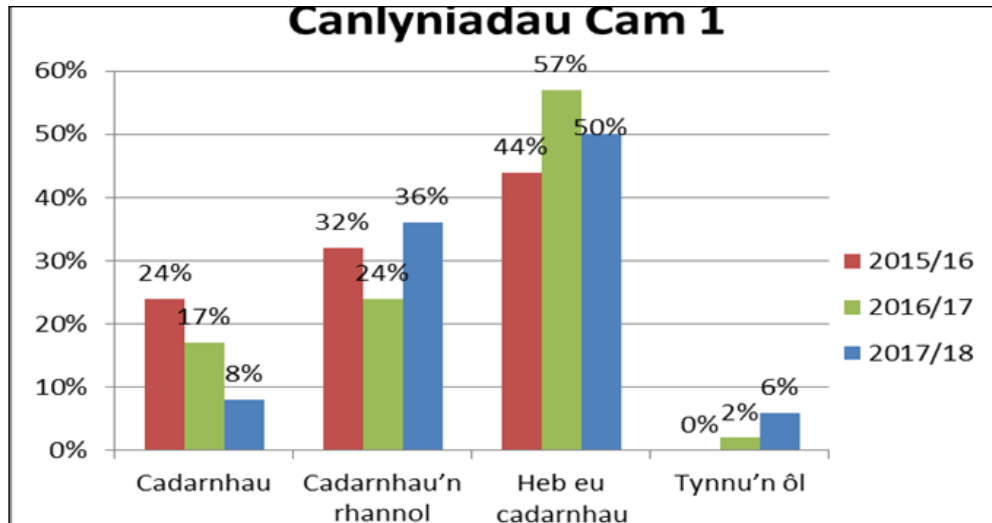
3.2 Cydnabod cwynion

Roedd yr holl gwynion wedi'u cydnabod o fewn y terfyn amser statudol o 2 ddiwrnod gwaith, oni bai fod y gŵyn wedi'i datrys cyn ei chydnabod. Yn achos cwynion statudol, rhaid i ni eu cydnabod mewn ysgrifen o fewn y cyfnod hwn. Gellir ymateb i gwynion corfforaethol yn yr un modd ag y daethant i law.

3.3 Cwynion Cam 1

3.3.1 Canlyniadau

Yn 2017/18 cafwyd gostyngiad yn nifer y cwynion a gadarnhawyd ac mae hyn wedi'i adlewyrchu yn nifer uwch y cwynion a oedd wedi'u cadarnhau'n rhannol. Roedd nifer o'r cwynion yn amlweddog ac mae gwasanaethau wedi canfod elfennau lle ei bod yn bosibl bod camgymeriadau wedi'u gwneud. Gellid bod wedi cynnig ymddiheuriadau rhannol ac mae'n bosibl bod ymchwiliadau Cam 2 wedi'u hosgoi.



Siart 5
Canlyniadau
cwynion
Cam 1

3.3.2 Cyfnodau Cydymffurfio

Roedd y perfformiad ar ddelio â chwynion o fewn y cyfnodau statudol yn well nag yn 2016/17 ac un gŵyn a oedd wedi'i thrafod yn hwyr gan y gwasanaethau plant a chan y gwasanaethau oedolion. Mae'r ddau wasanaeth wedi derbyn y gwersi a ddysgwyd o drafod cwynion yn hwyr. Gan mai 96% yw'r gyfradd cydymffurfio gyffredinol, mae hyn yn rhagori ar y targed o 95% a bennwyd ar gyfer yr awdurdod gan y Pwyllgor Craffu.

3.4 Cwynion Cam 2

Roedd nifer y cwynion Cam 2 y flwyddyn hon ar ei isaf dros 3 blynedd. Dim ond 1 gŵyn am GAP a gafwyd ac roedd wedi'i chadarnhau'n rhannol. Mae nifer o resymau am y gostyngiad – mae'n ymddangos bod achwynwyr yn fodlon ar y ffordd yr oedd y materion cysylltiedig wedi'u trafod ar Gam 1. Mae nifer isel y cwynion a gadarnhawyd yn awgrymu bod y broses yn effeithiol a thryloyw gan adael llai o le i fynd ymlaen i Gam 2.

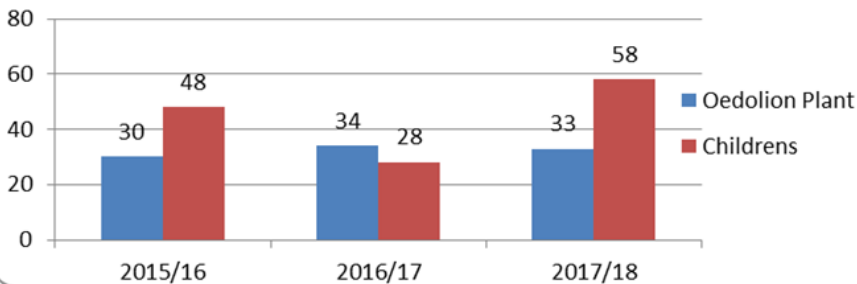
Roedd dwy gŵyn Cam 2 yn 2017/18 wedi'u tynnu'n ôl am fod y Rheolwr Gwasanaeth cysylltiedig wedi cwrdd â'r achwynwyr yn anffurfiol ac wedi datrys y materion roeddent wedi'u codi wyneb yn wyneb. Mae hyn yn dangos parodrwydd i ddelio â materion anodd yn uniongyrchol ac i gymryd rhan yn y broses. Byddai'r 2 gŵyn a osgöwyd wedi cael effaith ariannol sylweddol pe byddai ymchwiliad wedi'i gynnal iddynt.

4. Pryderon

Mae pryderon yn faterion a godwyd nad oeddent yn bodloni'r meini prawf ar gyfer y weithdrefn cwynion statudol, neu'n gwynion geiriol dilys a gafodd eu trafod o fewn 24 awr a'u hisraddio. Cafodd y materion hyn eu datrys yn anffurfiol. Cafwyd nifer uwch o bryderon yn 2017/18 ac mae hyn yn gyson â'r gostyngiad yn nifer y cwynion a nifer y cwynion geiriol.

Mae'r holl bryderon yn cael eu cofnodi, yn cynnwys pryderon anghymwys – er enghraifft, gellid atgyfeirio cwyn yn erbyn darparwr a gomisiynwyd gan Wasanaethau Cymdeithasol i'r broses datrys anghydfodau yn y contract a byddai'n cael ei hisraddio i fod yn gŵyn anghymwys. Os oedd y gŵyn yn cael ei chodi eto, byddem yn ymchwilio iddi ar Gam 1 ac yn disgwyl cael ymateb llawn gan y darparwr.

Cymharu Pryderon Dros 3 Blynedd



Siart 12
Pryderon
2017/18

5. Cwynion a gafodd eu datrys o fewn 24 awr

O dan y ddeddfwriaeth ar gwynion statudol, os bydd cwyn eiriol yn cael ei datrys erbyn diwedd y diwrnod gwaith nesaf, er boddhad i'r achwynydd, ni ddylai gael ei chofnodi fel cwyn. Cofnodir cwynion o'r fath fel pryderon.

Roedd GCC wedi delio ag 11 allan o 24 o gwynion geiriol o fewn 24 awr.

Roedd GAP wedi delio â 23 allan o 40 o gwynion geiriol o fewn 24 awr.

Ar draws y Gwasanaethau Cymdeithasol, roedd 53% o gwynion geiriol wedi'u hisraddio'n bryderon yn 2017/18, o'i gymharu â 38% yn 2016/17. Mae hyn yn dangos parodrwydd y gwasanaethau i ymateb yn gyflym i bryderon dinasyddion.

6. Ceisiadau am hepgoriad

Mae'r tabl isod yn dangos bod nifer y ceisiadau am hepgoriad a gymeradwywyd wedi gostwng o'i gymharu â 2016/17 ac mae'n bosibl bod newidiadau diweddar mewn gweithdrefnau yn gyfrifol am hyn.

Blwyddyn	Hepgoriad
2015/16	12
2016/17	27
2017/18	14

7. Geiriau o ganmoliaeth

Mae'r tabl isod yn dangos nifer y geiriau o ganmoliaeth a gafwyd dros y tair blynedd diwethaf. Mae nifer y geiriau o ganmoliaeth wedi cynyddu y flwyddyn hon.

Blwyddyn	Canmoliaeth a gafwyd
2015/16	162
2016/17	181
2017/18	222

8. Gwersi a ddysgwyd a chamau a gymerwyd

Pan fydd cwynion yn cael eu cadarnhau neu eu cadarnhau'n rhannol neu pan nodir ffyrdd posibl i wella, bydd cynllun gweithredu'n cael ei lunio sy'n amlinellu'r newidiadau sydd eu hangen. Caiff cynlluniau gweithredu eu monitro nes bydd yr holl gamau gweithredu wedi'u cymryd.

Cynllun gweithredu a luniwyd o ganlyniad i gŵyn ynghylch LJ a Gwasanaethau Plant:

Roedd y Rheolwr Gwasanaeth Derbyn ac Ymyrraeth wedi cynnal trafodaeth â Rheolwyr y Tîm Derbyn er mwyn pwysleisio'r angen am y canlynol:

- cynnwys tadau sydd â Chyfrifoldeb Rhiant mewn asesiadau a phrosesau cynllunio gofal,
- peidio â derbyn yn llwyr unrhyw naratif a roddir gan un rhiant mewn perthynas ag ymddygiad a chymeriad rhiant 'absennol'
- cymryd camau'n gynnar i ddod o hyd i bawb sy'n dal Cyfrifoldeb Rhiant.

Yn ogystal â hyn, mae hyfforddiant diweddarw wedi'i drefnu i staff ar y gyfraith o ran Cyfrifoldeb Rhiant, ymgysylltu â'r teulu biolegol (yn cynnwys rhieni nad ydynt yn preswyllo yn y cartref a thadau biolegol), a chynllunio gofal.

8.1 Meysydd i'w gwella

Yn achos mwyafrif y cwynion, gall y gwelliannau a wneir fod yn rhai sy'n ymwneud yn benodol iawn â'r defnyddwyr gwasanaethau cysylltiedig. Er hynny, mae enghreifftiau o newidiadau a gyflwynwyd a fydd yn gwella ymarfer neu brosesau ar draws y gwasanaeth. Rhai enghreifftiau yw:

8.1.2 Mae Arweinwyr Ymarfer/Uwch Ymarferwyr wedi cymryd camau i ddelio â chwynion o fewn 24 awr ac mae hyn wedi gwella ymhellach wrth i'r flwyddyn fynd yn ei blaen. Mae'r gwelliant parhaus hwn yn darparu gwasanaeth gwell i'r dinesydd ac yn rhyddhau amser swyddogion gan y byddai'n cymryd mwy o amser i ddelio â chwynion Cam 1.

8.1.3 Cafwyd gostyngiad yn nifer y ceisiadau llwyddiannus am hepgoriadau. Mae'r Tîm Cysylltiadau Cwsmeriaid yn anfon ffurflenni cais ac yn eu cofnodi yn y gronfa ddata a throsglwyddir y rhain i'r Tîm Asesu Ariannol. Trafodir y cais yng nghyfarfod y panel gyda gweithwyr proffesiynol sy'n ymwneud â'r dinesydd er mwyn cael trafodaeth fanwl am ei amgylchiadau a'i anghenion.

8.1.4 Mae'r gostyngiad sylweddol yn nifer y cwynion Cam 2 wedi arbed costau – mae pob ymchwiliad yn costio mwy na £3000. Mae'n bosibl bod y gostyngiad yn nifer y cwynion Cam 2 yn ganlyniad i gynnydd yn nifer y cwynion a gaiff eu cadarnhau'n rhannol lle gall yr achwynydd fod wedi'i fodloni'n rhannol gan yr ateb a gafodd. Mae'n ymddangos bod y ffaith nad ydynt yn mynd ymlaen i Gam 2 yn awgrymu eu bod yn fodlon ar y ffordd y mae eu cwynion wedi'u trafod.

8.2 Meysydd gwan

8.2.1 Agwedd Staff: mae hwn yn faes anodd o ran cwynion gan fod natur yr ymwneud gan y Gwasanaethau Plant yn golygu na fydd rhieni'n hapus o weld amheuan yn cael eu codi am eu gallu fel rhieni. Mae galwadau ffôn ac esboniadau gan arweinwyr ymarfer wedi bod yn fodd i ddatrys nifer o'r materion hyn ond pwysleisir ei bod yn bwysig osgoi unrhyw achosion lle gellir codi amheuan ynghylch agwedd aelodau staff.

8.2.2 Ymateb Staff: Ceir cwynion gan bobl nad yw swyddogion yn dychwelyd eu galwadau, neu eu bod yn ei chael yn anodd iawn cyrraedd rhywun sy'n gallu eu helpu. Mae hwn yn fater sylfaenol o ran gwasanaethu cwsmeriaid. Fe ddylai cwsmer allu ffonio'r Gwasanaethau Cymdeithasol a chyrraedd rhywun sy'n gallu delio â'r mater sydd ganddo. Mae hwn yn faes sydd yn aml yn destun cwynion a beirniadaeth ond mae'n un y gellid rhoi sylw iddo pe byddai systemau'n cael eu cyflwyno i sicrhau bod rhywun ar gael bob amser i gymryd galwadau mewn Gwasanaethau Oedolion a Phlant.

8.2.3 Nid yw staff derbynfeydd yn gallu defnyddio system PARIS ac felly rhaid iddynt drosglwyddo ymholiadau am wasanaethau cymdeithasol yn brydlon, ond gall hyn achosi problemau.

9. Gwerthuso gweithdrefnau

Ar ôl ymchwiliad Cam 2, anfonwyd ffurflenni gwerthuso at yr holl staff a oedd yn gysylltiedig a chyfwelwyd y staff yn rhan o'r ymchwiliad.

Mewn ymateb i'r cwestiynau, cytunodd staff eu bod wedi'u paratoi'n dda ar gyfer y broses ymchwilio ac wedi cael cymorth da wrth ei dilyn gan arweinyddwr tîm, rheolwyr tîm a swyddogion cwynion. Hefyd, gan ystyried natur anodd unrhyw ymchwiliadau a allai godi amheuan ynghylch proffesiynoldeb gweithwyr cymdeithasol, ni chafwyd awgrymiadau ar gyfer gwella'r broses.

Dywedodd un gweithiwr cymdeithasol:

“Rwyf yn teimlo fy bod wedi cael cefnogaeth dda iawn drwy gydol y broses gwyno.”

Mae'r broses gwerthuso yn ein galluogi hefyd i graffu ar berfformiad yr Ymchwilyddwr Annibynnol a chaiff y wybodaeth hon ei throsglwyddo i Grŵp Swyddogion Cwynion Gogledd Cymru – fforwm sy'n cwrdd bob chwarter fel gwesteion i Wasanaethau Cymdeithasol Sir Ddinbych.

10. Estyniadau oherwydd amgylchiadau eithriadol

Ni chafwyd unrhyw estyniadau yn 2017/18.