

CYNLLUN TREF AC ARDAL DINBYCH

"EDRYCH YMLAEN GYDA'N GILYDD"

2013 – 2020

Mawrth 2014



CYNLLUN TREF AC ARDAL

DINBYCH

"EDRYCH YMLAEN GYDA'N GILYDD"

2012 – 2020

Diwygiedig Awst 2013

Cyflwyniad

Mae CSDd wedi mabwysiadu nod strategol o fod yn “gyngor sy’n perfformio’n dda ac yn nes at y gymuned”.

Er mwyn cynorthwyo i gyflawni'r nod hwn, mae'r Cyngor Sir yn gwahodd cynghorau tref a chymuned, busnesau, sectorau cymunedol a gwirfoddol pob un o'i brif drefi, a'r cymunedau llai sy'n gysylltiedig â nhw, i uno i ddatblygu “cynlluniau tref”. Fe fydd y rhain yn ddogfennau byw a fydd yn cael eu hadolygu'n rheolaidd ac fe fyddan nhw'n nodi

- y sefyllfa bresennol yn y trefi
- heriau allweddol a chyfleoedd y byddant yn eu hwynebu dros y degawd nesaf
- gweledigaeth ar gyfer pob tref i'w darparu â dyfodol cynaliadwy, a
- chamau gweithredu realistig a chyraeddadwy a fydd yn gwireddu'r weledigaeth honno.

Mae Dinbych, y dref fwyaf yn y sir ond dau, yn dref farchnad ganoloesol llawn hanes sy'n cael ei dominyddu gan y castell a adeiladwyd yn ystod teyrnasiad Edward y Cyntaf. Mae muriau gwreiddiol y dref yn dal yno ar hyd llain 100 llath. Rhoddwyd siarter bwrdeistref i dref Dinbych yn y drydedd ganrif ar ddeg a pharhaodd y dref yn fwrdeistref tan 1974. Mae'r dref, a oedd yn hynod lewyrchus yn ystod cyfnod y Tuduriaid (un o'r trefi mwyaf llewyrchus yng Nghymru pryd hynny), yn ymfalchïo yn y ffaith bod ganddi dros 200 o adeiladau rhestredig. Mae gan rannau hŷn y dref strydoedd cul agos, rhywfaint o dai masnachwyr canoloesol crand a llawer o dai teras, sy'n cadw'r ymdeimlad o gynllun tref ganoloesol. Mae llawer o'r dref erbyn hyn wedi ei ddynodi'n Ardal Gadwraeth. Mae gan y Stryd Fawr a'i neuadd sirol o'r unfed ganrif ar bymtheg (y llyfrgell erbyn heddiw) gymysgedd diddorol o siopau a thafarndai. Gwasg Gee ar Stryd y Capel oedd y gwaith argraffu hynaf yng Nghymru tan iddo gau yn 2001 a bu iddi chwarae rhan bwysig yn hanes, gwleidyddiaeth a diwylliant Cymru. Mae Dinbych hefyd yn fan geni llawer o ffigurau pwysig ac adnabyddus fel HM Stanley, Elizabeth Casson, Thomas a Hugh Myddelton a Twm o'r Nant.

Yn y bedwaredd ganrif ar bymtheg adeiladwyd Ysbyty Gogledd Cymru ar gyrion y dref; yr ysbyty yma oedd cyflogwr mwyaf y dref tan iddi gau yn 1995. Caeodd y prif ysbyty yn y 1990au a chaeodd cyfleuster Gwynfryn yn 2002. Cafodd gwasanaethau cleifion mewnol yr ysbyty eu hail-leoli. Caeodd y cae sêl yn 1992 pan agorwyd cyfleuster newydd ar gyrion Rhuthun. Mae archfarchnad Morrisons bellach yn meddiannu safle'r hen gae sêl. Yn anffodus, nid yw canlyniadau economaidd cau'r manau hyn wedi cael sylw eto. Stad Ddiwydiannol Colomendy, a ddatblygwyd ar ddiwedd yr ugeinfed ganrif, yw safle diwydiannol cyffredinol mwyaf y sir ac mae wedi darparu mathau newydd o gyflogaeth ar gyfer yr ardal. Mae cyflogwyr mawr y stad yn cynnwys Craig Bragdy sy'n arbenigo mewn murluniau ceramig ar gyfer lleoliadau pensaernïol a phyllau nofio, Niagara Health Care Ltd sy'n gosod systemau tyliino i mewn i wllâu a chadeiriau, a Telsol sy'n cynhyrchu bolsennau a ddefnyddir wrth drin da byw.

1. Gweler Atodiad 1 – Astudiaeth Nodweddion Trefol Dinbych



Mae gan y dref ddwy ysgol y wladwriaeth sy'n darparu addysg uwchradd, sef Ysgol Uwchradd Dinbych ac Ysgol y Santes Ffraid, sydd hefyd yn darparu addysg gynradd. Mae Coleg Dinbych a champws Coleg Llandrillo yn darparu addysg bellach a chyfleusterau dysgu dwyieithog ar gyfer y dref a'r ardaloedd cyfagos. Mae Ysgol Plas Brondyffryn yn ysgol ranbarthol sy'n arbenigo mewn addysgu plant 3-19 oed ar y sbectrwm awtistig; mae gan yr ysgol hefyd gyfleusterau preswyl yn Gwynfryn. Mae pum ysgol gynradd y wladwriaeth yn y dref, sef Ysgol Frongoch, Ysgol Pendref, Ysgol y Santes Ffraid, Ysgol y Parc ac Ysgol Twm o'r Nant sy'n darparu addysg trwy gyfrwng y Gymraeg. Mae'r twf tai yn ystod ail hanner yr ugeinfed ganrif wedi ei ganolbwyntio'n bennaf yn Ninbych Isaf.

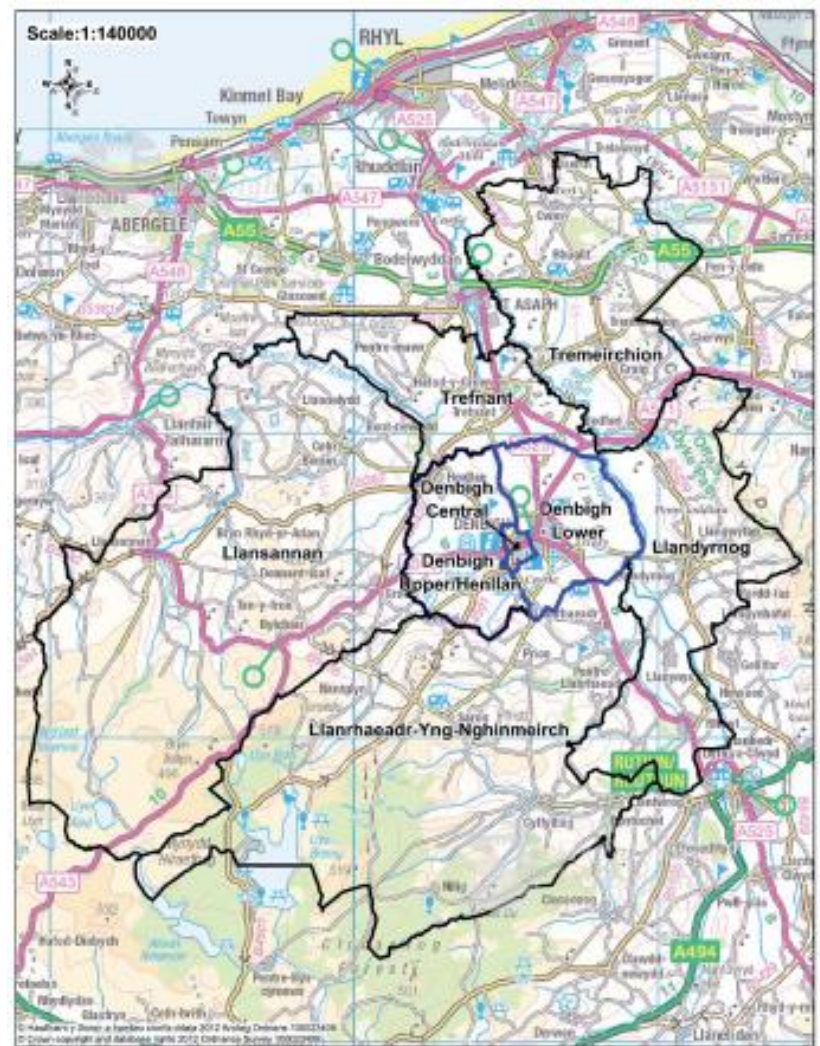
Mae gan y dref ysbyty cymunedol, yr hynaf yng Nghymru, a dewis da o feddygyfeydd a deintyddion. Mae ganddi hefyd ganolfan hamdden gyda phwll nofio, cae pob tywydd, ystafell ffitrwydd a stiwdio dawnsio. Mae'r Parc Isaf yn darparu cyrtiau tenis, lawnt fowlio, a lle chwarae a pharc sgelfrio i blant. Mae'n ymfalchïo mewn theatr wirfoddol, sef Theatr Twm o'r Nant, sydd hefyd yn gartref i Glwb Ffilmiau llwyddiannus. Hefyd wedi ei reoli'n wirfoddol yn y dref mae Canolfan Eirianfa, canolfan gymunedol sy'n agos i brif feysydd parcio'r dref.

Mae yma Grŵp Busnes sy'n trefnu gwyliau, marchnadoedd a digwyddiadau eraill; Pwyllgor Gŵyl Canol Haf sy'n trefnu gŵyl wythnos flynyddol ym mis Mehefin a'r Ford Gron sy'n trefnu'r Ŵyl Gwrw flynyddol lwyddiannus ym mis Medi. Ar Ŵyl San Steffan, mae'r Clwb Rotari yn cynnal cystadleuaeth 'Rolio'r Gasgen' ar ôl Helfa Sir Ddinbych ar y Stryd Fawr. Mae Dinbych yn cymryd rhan ym mhenwythnosau treftadaeth Drysau Agored a'r Helfa Gelf, sy'n cael eu cynnal pob mis Medi.

Mae Cyngor y Dref hefyd yn weithgar iawn; mae'n trefnu darlithoedd treftadaeth, llyfrynau tref ac arddangosfa tân gwyllt blynyddol yn y castell. Mae'r cyngor hefyd yn dosbarthu £40,000 y flwyddyn i glybiau a grwpiau cymunedol drwy grantiau.

Poblogaeth tref Dinbych yw 9,848.

Mae'r dref yn gwasanaethu cefnwlad wledig ehangach ac wedi ei hamgylchynu gan wardiau Llandrnmog, Llanrhaeadr yng Nghinmeirch a Thremeirchion, Cwm a'r Waen a Threfnant yn Sir Ddinbych a ward Llansannan ym Mwrdeistref Sirol Conwy. Mae'r wardiau hyn, ynghyd â chymuned Henllan, yn gartref i 10,005 o bobl.



Lle rydym ni arni?

(Mae'r ffigurau gwirioneddol yn cael eu dangos yn yr Atodiad Ystadegol.)

Pobl

O'i chymharu â'r sir gyfan mae gan dref Dinbych

- llai o bobl dros 65 oed,
- yr un ganran o bobl dros 85 oed,
- mwy o bobl ifanc dan 15 oed,
- llai o aelwydydd yn hawlio budd-dal tai neu fudd-dal Treth y Cyngor, ac eithrio ward Dinbych Uchaf a Henllan lle mae'r ganran ddwywaith yn fwy na chyfartaledd y sir,
- llai o aelwydydd yn hawlio Lwfans Byw i'r Anabl, ac eithrio yn wardiau Canol Dinbych a Dinbych Uchaf a Henllan,
- yr un ganran o aelwydydd sy'n orlawn, ac eithrio ward Dinbych Uchaf a Henllan lle mae'r ganran dros ddwywaith yn fwy na chyfartaledd y sir.

Cymuned

O'i chymharu â'r sir gyfan, mae mwy o bobl yn nhref Dinbych

- wedi eu geni yng Nghymru, ac
- yn gallu siarad Cymraeg

Ar y cyfan, mae'r gyfradd drosedd yn gyfartalog neu, yn achos ward Dinbych Isaf, yn is na'r cyfartaledd. Fodd bynnag, yn ward Canol Dinbych mae cyfraddau 'Trais yn erbyn y person' a 'Difrod Troseddol' yn uwch.

Ceir ethos cryf o fenter gymunedol yn y dref sydd wedi galluogi grwpiau gwirfoddol a chymunedol i ddarparu cyfleusterau nad ydynt ar gael gan y sector cyhoeddus, er enghraifft Theatr Twm o'r Nant.

Mae Llywodraeth Cymru yn defnyddio fformiwla o'r enw "Mynegai Amddifadedd Lluosog Cymru" i fesur amddifadedd. Mae Cymru wedi ei rhannu'n 1896 o ardaloedd, gyda rhai ohonynt yn llai na wardiau Cyngor Sir, a elwir yn "Ardaloedd Cynnyrch Ehangach Haen Is". Yna fe gaiff pob ardal ei graddio gan roi sgôr o 1 i'r mwyaf difreintiedig a sgôr o 1896 i'r lleiaf difreintiedig. Nid yw'r sgorau mewn blynyddoedd gwahanol yn uniongyrchol gymharol gan fod y ffordd y cyfrifir y mynegai'n newid dros amser. Yn rhifyn 2011 mae rhan o ward Dinbych Uchaf a Henllan wedi symud i fyny'r mynegai i fod ymhlith y 10% ardal fwyaf difreintiedig yng Nghymru, ac o'r herwydd yn gymwys i gael cymorth drwy'r rhaglen Cymunedau yn Gyntaf.

Mae rhan o'r mynegai yn ymwneud â pha mor hawdd yw hi i bobl gael mynediad i wasanaethau fel ysgolion, clinigau, siopau a chanolfannau hamdden ac felly ystyrir wardiau Llanrhaeadr yng Nghinmeirch, Llansannan, Trefnant a Thremeirchion, Cwm a'r Waen ymysg y 10% mwyaf difreintiedig yng Nghymru yn hyn o beth, gyda ward Llandyrnog ymhlith yr 20% mwyaf difreintiedig.

Swyddi

O'i chymharu â'r sir gyfan,
(2. Atodiad 2 (Atodiad Ystadegol))

- mae mwy o bobl sy'n byw yn Ninbych yn gweithio yn y sector cyhoeddus (mae mwy o bobl yn Sir Ddinbych yn gweithio yn y sector hon nag mewn unrhyw ardal awdurdod lleol arall ym Mhrydain Fawr)
- mae llai o bobl yn gweithio ym maes manwerthu
- mae'r un ganran o bobl yn gweithio ym maes cynhyrchu (sy'n is na chyfartaledd Cymru)
- mae llai o drigolion y dref yn cymudo dros 20km i'r gwaith
- mae llai o bobl yn cymudo dros 20km i ddod i'r dref i weithio, ac
- mae'r un ganran o bobl sydd o oed gwaith yn hawlio Lwfans Ceisio Gwaith.

Mae incwm blynyddol cartrefi ward Dinbych Isaf yn llawer uwch na chyfartaledd Cymru ond mae incwm cartrefi gweddill y dref yn llai na chyfartaledd Cymru.

2. Atodiad 2 (Atodiad Ystadegol)

Y Lle

Mae gan Ddinbych un o'r canrannau uchaf o unedau canol tref gwag yn y sir, ond mae'r ganran hon yn adlewyrchu canran y Deyrnas Unedig.

Cyfraddau'r safleoedd canol tref gwag – Tachwedd 2013

Dinbych	10.8%	(12 uned)
Y Deyrnas Unedig	13.9%	(Cwmni Data Lleol)

Y prif atyniad yn y dref ar hyn o bryd yw'r castell, a ddenodd 13,500 o ymwelwyr yn 2012.

Mae nifer y gwllâu mewn llety graddedig i ymwelwyr yn y dref wedi cynyddu o 8 i 31 yn ystod y flwyddyn neu ddwy ddiwethaf.

Heriau a chyfleoedd yn y dyfodol

Pobl

Fe all datblygiad i alluogi cadwraeth adeiladau hanesyddol yng nghyn Ysbyty Gogledd Cymru o bosibl ddarparu cartrefi newydd a chyfleoedd cyflogaeth.

Mae Grŵp Cynefin wedi prynu hen safle Autoworld ar safle Ffordd y Ffair gyda'r bwriad o ddarparu cartrefi newydd i bobl ifanc. Mae hwn yn gyfle i ddarparu cyfleusterau cymunedol a menter newydd i bobl ifanc i gyd-fynd â'r datblygiad tai arfaethedig.

Nid yw hen safle'r ysgol ar Lôn Ganol yn cael ei ddefnyddio bellach ond fe ellid ei ailddatblygu; mae'n eiddo i elusen ac yn cael ei weinyddu ganddi.

Cymuned

Mae rhan o ward Dinbych Uchaf a Henllan bellach ymhlith y 10% ardal fwyaf difreintiedig yng Nghymru, ac o'r herwydd yn gymwys i gael cymorth drwy'r rhaglen Cymunedau yn Gyntaf. Mae gweithiwr datblygu cymunedol eisoes wedi ei benodi ar gyfer yr ardal ac mae yna hefyd gydweithfa fwyd yn gweithredu o Ganolfan Margaret Morris.

Mae siop y Co-operative ar y Stryd Fawr yn fodlon i bobl ddefnyddio eu lloiau uchaf er dibenion cymunedol.

Mae Bryn Parc, ardal hamdden boblogaidd wrth ymyl Castell Dinbych, yn eiddo preifat ac yn cael ei brydlesu i Gyngor Sir Ddinbych. Mae'r brydles yn dod i ben yn 2017.

Mae llawer o glybiau chwaraeon llwyddiannus yn y dref, gan gynnwys: clwb rygbi, pêl-droed, tennis, bowlio, bocsi, hoci, golff a chriced (a sefydlwyd yn 1844 – yr ail glwb criced hynaf yng Nghymru). Mae'r clwb criced yn bwriadu ail-leoli. Mae gan y clwb golff a'r clwb rygbi gyfleusterau adloniant a'r clwb rygbi oedd y cyntaf i osod paneli solar ar eu hadeilad i leihau ynni.

Caeodd y Cyngor Sir ei amgueddfa yn llyfrgell y dref yn 2004; mae dros 1,000 o eitemau yn ymwneud â Dinbych yn y storffeydd yn Rhuthun; mae gan Grŵp Ysbyty Gogledd Cymru gasgliad enfawr sydd o ddiddordeb i bawb sydd â diddordeb ym maes iechyd meddwl. Mae yna arteffactau HM Stanley a brynwyd gyda grant gan Gronfa Dreftadaeth y Loteri yn arwerthiant Stanley yn Christies yn 2002; un o amodau'r grant hwn oedd bod yn rhaid i'r arteffactau gael eu harddangos i'r cyhoedd mewn amgueddfa achrededig. Mae yna hefyd Amgueddfa Dinbych, cwmni cofrestredig cyfyngedig trwy warant, sydd ar hyn o bryd yn ceisio ailagor yr amgueddfa mewn adeilad arall yn y dref. Ar gyrion y dref mae amgueddfa Cae Dai sy'n dathlu'r 50au ac yn y Ganolfan Iaith Gymraeg mae Amgueddfa Gwefr Heb Wifrau.

Swyddi

Nid oes llawer o dir cyflogaeth hygyrch ar ôl i ddatblygu arno yn Stad Ddiwydiannol Colomendy sy'n cyfyngu busnesau presennol y stad a'r stad ddiwydiannol ei hun.

Mae gan fusnesau'r dref fynediad at wasanaethau band eang cyflym drwy gysylltiadau â'r cyswllt ffibr optegol Fibrespeed sy'n rhedeg ar hyd yr A55.

Mae safle lard yr Orsaf yn Ninbych isaf yn ardal fawr sy'n addas ar gyfer ailddatblygu.

Mae'r siopau sydd ar hyn o bryd yn gwneud cyfraniad pwysig i edrychiad a theimlad canol y dref yn parhau i wynebu cystadleuaeth gref; mae siopau ar y rhyngwyd a siopau y tu allan i'r dref yn heriau sydd angen mynd i'r afael â nhw, yn ogystal â threthi busnes uchel. Mae syniadau negyddol am barcio yng nghanol y dref yn rhwystr i ddenu cwsmeriaid.

Y Lle

Prif atyniad y dref yw'r castell sydd dan reolaeth CADW. Yn wahanol i drefi eraill yn Sir Ddinbych, nid yw'r Cyngor Sir yn berchen nac yn rhedeg unrhyw ased treftadaeth neu ddiwylliannol yn Ninbych, ar wahân i'r llyfrgell.

Mae ymddangosiad y strydlun yng nghanol y dref wedi ei wella'n sylweddol o ganlyniad i'r Fenter Treftadaeth Treflun. Serch hynny, mae rhai adeiladau hanesyddol amlwg yng nghanol y dref sydd heb eu defnyddio neu'n adfeilledig megis Gwasg Gee, yr hen sinema, Gwesty'r Goron, Sefydliad yr Eglwys a 102 Stryd y Dyffryn.

Mae angen ystyried isadeiledd nwy, trydan a dŵr wrth ddatblygu yn y dref.

Mae meysydd parcio'r dref yn flêr, yn enwedig y maes parcio aml-lawr; mae angen archwilio a chynnal a chadw'r maes parcio yn rheolaidd.

Mae diffyg lle parcio i fysiau yn y dref; mae'n ofynnol i'r Cyngor Sir ddarparu hyn fel amod o werthu safle Smithfield yn 1997.

Mae'r Llys Ynadon, safle ysgol gynradd Frongoch gynt, ar werth ac fe allai ddatrys y broblem hon i ryw raddau.

Yn 2011 buddsoddodd CADW yng Nghastell Dinbych gan adeiladu canolfan ymwelwyr newydd, gwella'r dehongli ac ymestyn yr oriau agor. Fodd bynnag, mae arwyddion wrth y fynedfa i'r dref, yng nghanol y dref ac o amgylch y castell yn gyfyngedig; nid yw'r cysylltiadau ffisegol rhwng canol y dref a'r castell yn amlwg. Dylid gwneud y mynediad i furiau'r dref yn haws.

Mae lefelau llygredd NO2 yn uchel ym Mhwll y Grawys ac ar Stryd y Dyffryn.

Gweledigaeth ar gyfer Dinbych

Mae arnom ni eisiau i Ddinbych

- fod yn brif ganolfan cyflogaeth a manwerthu yn Nyffryn Clwyd
- wireddu'r potensial twristiaeth drwy gynyddu nifer yr ymwelwyr i'r castell a muriau'r dref ac atyniadau eraill
- fod yn borth i Hiraethog a chanolfan Llyn Brenig
- gael canol tref deniadol a hyfyw
- ailagor yr amgueddfa
- wella a chreu llwybrau beicio newydd
- gynnig ansawdd bywyd gwych i breswylwyr
- gael cefnogaeth ar gyfer ei gysylltiadau cymunedol cryf ac mae'r lefelau uchel o ddefnydd o'r iaith Gymraeg

Gwneud iddo ddigwydd...
ar gyfer y bobl

Yr hyn rydyn ni am ei gyflawni	Byddwn yn cyflawni hyn drwy	Caiff ei arwain gan	Erbyn pryd	Statws
Bu gwelliant mewn cyrhaeddiad addysgol	Adolygu darpariaeth ysgolion cynradd yn Ninbych Uchaf	Moderneiddio Addysg CSDd	Blwyddyn	Cwblhawyd
	Gweithredu'r camau sy'n deillio o'r adolygiad o ddarpariaeth ysgolion cynradd yn Ninbych Uchaf	Moderneiddio Addysg CSDd	1 – 5 mlynedd	
	Adolygu'r ddarpariaeth gynradd sy'n weddill yn Ninbych a'r cymunedau cyfagos	Moderneiddio Addysg CSDd	1 – 5 mlynedd	
	Sicrhau arian cyfalaf ar gyfer gwelliannau i ysgolion cynradd ac uwchradd	Moderneiddio Addysg CSDd	5 – 10 mlynedd	
Mae anghenion tai trigolion wedi cael eu diwallu	Darpariaeth dai bosibl i alluogi cadwraeth adeiladau hanesyddol ar safle Cyn Ysbyty Gogledd Cymru, Adeilad Rhestredig Gradd 1.	Sector preifat	1 – 5 mlynedd	
	Bydd y Ganolfan Fenter Ieuencid ar hen safle Autoworld wedi ei gwblhau erbyn 2014	Grŵp Cynefin	1 – 5 mlynedd	
	Ystyried gwneud safle hen Ysgol Ramadeg Dinbych ar Lôn Ganol ar gael ar gyfer datblygiad tai i ddiwallu anghenion pobl hŷn	Adran Tai a Datblygu Cymunedol CSDd	1 – 5 mlynedd	
	Cynnwys lard yr Orsaf a'r ffatri wllân fel posibilrwydd ar gyfer tai, cyflogaeth, llety i ymwelwyr...	Adran Tai a Datblygu Cymunedol CSDd	1 – 5 mlynedd	
Bydd pobl yn cael gwell mynediad at fwyd rhatach ac o ansawdd da	Darparu mwy o randiroedd a chefnogi sefydlu Cymdeithas Defnyddwyr Rhandiroedd.	Cyllid ac Asedau'r Cyngor Sir	1 – 5 mlynedd	Canfuwyd nad oes angen hyn.
Lleoedd i deuluoedd gymdeithasu gyda'i gilydd	Darparu gweithgareddau a sefydliadau sy'n canolbwyntio ar y teulu	Adran Tai a Datblygu Cymunedol CSDd	1 – 5 mlynedd	
		Adran Hamdden, Llyfrgelloedd a Datblygu Cymunedol CSDd		
		Grŵp Busnes		

Gwneud iddo ddigwydd...
ar gyfer y gymuned

Yr hyn rydyn ni am ei gyflawni	Byddwn yn cyflawni hyn drwy	Caiff ei arwain gan	Erbyn pryd	Statws
Mwy o adnoddau i fynd i'r afael ag achosion o amddifadedd yn ward Dinbych Uchaf a Henllan	Mae Dinbych Uchaf bellach rhan o'r Rhaglen Cymunedau yn Gyntaf.	Partneriaeth Gymunedol Dinbych Uchaf	Blwyddyn	
Mae gan bobl well gwerthfawrogiad o hanes eu tref drwy fod â mynediad at gasgliadau a gedwir yn lleol	Gweithredu argymhellion astudiaeth dichonolrwydd yr amgueddfa	Grŵp Amgueddfeydd Dinbych/DTC	1 – 5 mlynedd	
Bydd canran uchel o boblogaeth y dref yn parhau i siarad Cymraeg	Gwella cyfleusterau'r ysgol gynradd Gymraeg drwy godi adeiladau parhaol yn lle'r ystafelloedd dosbarth symudol	Moderneiddio Addysg CSDd	1 – 5 mlynedd	
Bydd cyfleusterau cymunedol y dref yn well ac yn fwy cynaliadwy;	Cefnogi gwella cyfleusterau Clwb Pêl-droed Tref Dinbych, y Clybiau Tennis a Chlybiau Bowls, pafiliwn y parc isaf a'r Clwb Criced.	Adran Hamdden, Llyfrgelloedd a Datblygu Cymunedol CSDd / Grŵp y Pafiliwn	1 – 5 mlynedd	
	Cefnogi'r clwb bocsiio wrth symud i'r Lôn Ganol			
	Ailsefydlu toiledau cyhoeddus yn y parc isaf/canol	Adran yr Amgylchedd CSDd a Chymdeithas Parc Isaf	1 – 5 mlynedd	
	Gwella'r tu mewn i Neuadd y Dref a Neuadd y Farchnad	Adran Hamdden, Llyfrgelloedd a Datblygu Cymunedol CSDd	1 – 5 mlynedd	
	Darparu adeilad parhaol ar gyfer Canolfan Margaret Morris	Moderneiddio Addysg CSDd	1 – 5 mlynedd	
	Darparu cyfleusterau newydd ar gyfer pobl ifanc i gyd-fynd â'r datblygiad tai arfaethedig ar hen safle Autoworld ar Ffordd y Ffair	Adran Hamdden, Llyfrgelloedd a Datblygu Cymunedol CSDd a Grŵp Cynefin	1 – 5 mlynedd	
	Darparu cludiant cyhoeddus mwy hyblyg i bobl sy'n byw mewn cymunedau anghysbell er mwyn eu helpu i gael mynediad at gyfleusterau'r dref	Adran Priffyrdd a Chludiant CSDd	1 – 5 mlynedd	
Mwy o integreiddio cymdeithasol rhwng cyfleusterau addysg	Darparu gweithgareddau integredig rhwng yr ysgolion gan gynnwys Ysgol Plas Brondyffryn a Choleg Dinbych	Ysgol Uwchradd Dinbych, Ysgol Howell, Ysgol y Santes Ffraid	Blwyddyn	

Gwneud iddo ddigwydd...
Ar gyfer swyddi

Yr hyn rydyn ni am ei gyflawni	Byddwn yn cyflawni hyn drwy	Caiff ei arwain gan	Erbyn pryd	Statws
Bydd dewis ehangach o swyddi ar gael yn Ninbych	Gwneud y gorau o fanteision adfywio yn sgil ailddatblygu lard yr Orsaf	Sector Preifat	Blwyddyn	
	Neilltuo tir hygyrch ar gyfer datblygu Stad Ddiwydiannol Colomendy	Adran Cynllunio a Gwarchod y Cyhoedd CSDd	5 – 10 mlynedd	
Bydd yn bosibl cymudo yn ddiogel ac yn gynaliadwy i swyddi sydd ar gael mewn mannau eraill	Edrych i mewn i'r posibilrwydd o ddarparu llwybr beicio o ogledd i dde Dyffryn Clwyd	Adran Priffyrdd a Chludiant CSDd	Blwyddyn	
	Edrych i mewn i'r posibilrwydd o ddarparu cyswllt cludiant cyhoeddus carbon is i brif safleoedd cyflogaeth yr ardal a gorsaf reilffordd y Rhyl	Adran Priffyrdd a Chludiant CSDd	1 – 5 mlynedd	
	Hyrwyddo'r defnydd o unedau siopau gwag	Adran Tai a Datblygu Cymunedol CSDd	Blwyddyn	
Bydd y busnesau sy'n darparu cyflogaeth yng nghanol y dref yn fwy cynaliadwy	Byddai gwella'r farchnad a chefnogi digwyddiadau o fudd i ganol y dref	Adran Tai a Datblygu Cymunedol/Digwyddiadau/ Cyfleusterau Cymunedol/Grŵp Busnes/Grŵp Twristiaeth	1 - 5 mlynedd	
	Cefnogi cysylltiad â'r hen Ysgol Howell i wneud y gorau o'r budd economaidd yn y dyfodol ac i ddiogelu adeiladau rhestredig.	Grŵp Busnes/Tai a Datblygu Cymunedol CSDd	1 – 5 mlynedd	
Bydd mwy o ymwelwyr yn dod i'r castell a'r waliau ac yn gwario arian yn y dref	Gwella mynediad i'r castell a muriau'r dref	Grŵp Twristiaeth Dinbych / Twristiaeth a Threftadaeth CSDd	Blwyddyn	
	Gwneud gwelliannau bychain i arwyddion a threfniadau mynediad y castell a'r muriau	Adran Tai a Datblygu Cymunedol CSDd	1 – 5 mlynedd	
Bydd mwy o lety graddedig i alluogi ymwelwyr i aros dros nos a gwario arian yn y dref	Cynnal gweithdai gwybodaeth ar gyfer gweithredwyr gwely a brecwast posibl	Adran Tai a Datblygu Cymunedol CSDd	1 – 5 mlynedd	
Bydd adeiladau segur, ond cadarn, fel hen Sefydliad yr Eglwys, yn cael eu defnyddio eto er budd canol y dref	Bod yn fwy hyblyg ynghylch y defnydd a ganiateir	Adran Tai a Datblygu Cymunedol CSDd / Preifat	1 – 5 mlynedd	

Gwneud iddo ddigwydd...
ar gyfer y lle

Yr hyn rydyn ni am ei gyflawni	Byddwn yn cyflawni hyn drwy:	Caiff ei arwain gan	Erbyn pryd	Statws
Bydd adeiladau'r dref yn edrych yn fwy atyniadol fyth	Darparu cymorth ariannol i fusnesau yng nghanol y dref sydd eisiau gwella edrychiad y tu allan i'w heiddo	Adran yr Amgylchedd CSDd	Blwyddyn	
	Ailddefnyddio safleoedd ac adeiladau blêr amlwg fel Gwasg Gee, Gwesty'r Goron, yr hen sinema yn Heigad, 102 Stryd y Dyffryn a Chyn Ysbyty Gogledd Cymru trwy gyflwyno camau gorfodi os oes yn rhaid	Adran Cynllunio a Gwarchod y Cyhoedd CSDd	1 – 5 mlynedd	
Bydd parthau cyhoeddus y dref yn edrych yn fwy deniadol.	Tacluso'r ardal o gwmpas y nodwedd ddŵr ger maes parcio Ward y Ffatri. Glanhau'r prif lwybrau a ddefnyddir gan ymwelwyr fel Lôn Rhosmari a Lôn Brombil. Darparu bin sbwriel ger y coleg a monitro'r gwasanaeth glanhau strydoedd.	Adran yr Amgylchedd CSDd	Blwyddyn	
	Adolygu darpariaeth meinciau gan gynnwys arddull a nifer	Adran yr Amgylchedd CSDd	1 – 5 mlynedd	
	Tynnu hysbysiadau dros dro sydd wedi dod i ben i ffwrdd o bolion lampau a pholion telegraff	Adrannau Priffyrdd a Chludiant, a Chynllunio a Gwarchod y Cyhoedd CSDd	Blwyddyn	
Bydd ansawdd yr aer ym Mhwll y Grawys ac ar Stryd y Dyffryn wedi gwella	Monitro lefelau NO2 ac edrych ar sut gellir ei leihau	Adran Cynllunio a Gwarchod y Cyhoedd CSDd	1 – 5 mlynedd	
Bydd ymwelwyr i'r dref yn cael profiadau gwell	Ymchwilio i'r posibilrwydd o gael Rheolwr Canol y Dref.	Adran Tai a Datblygu Cymunedol CSDd a'r Cyngor Tref		
	Rhesymoli a gwella arwyddion ym maes parcio Ward y Ffatri a thynnu hen arwyddion	Adran Priffyrdd a Chludiant CSDd	Blwyddyn	
	Gwella lleoliad arwyddion i ymwelwyr ym maes parcio Ward y Ffatri. Darparu dehongliad o'r nodwedd ddŵr ger maes parcio Ward y Ffatri. Dehongli hanes Lôn Rhosmari.	Adran Tai a Datblygu Cymunedol CSDd	1 – 5 mlynedd	
	Angen cydlynu a gwella TCC gyda'r nod o gysylltu hyd at ganolfan y sir yn y Rhyl	Adran Cynllunio a Gwarchod y Cyhoedd CSDd		
	Angen arwyddion ar yr A55	Adran Priffyrdd a Chludiant CSDd		

Bydd yr holl gerddwyr yn gallu symud yn ddiogel o gwmpas y dref	Gwella mynediad o amgylch y dref drwy ledu llwybrau a gwneud cyrbau yn is lle bo angen ????			
Bydd traffig yn gallu cylchredeg yn rhydd ac yn ddiogel	Edrych i mewn i'r posibilrwydd o barcio oddi ar y stryd ar Lôn Ffynnon Barcer, gwella'r gyffordd ffordd ger Eglwys y Santes Fair, gwella arosfannau bysiau yng nghanol y dref er mwyn i fysiau dynnu i mewn â pheidio ag atal trafndiaeth, gosod arwyddion ar gyfer llwybrau amgen i ganol y dref Gwella terfynellau bws Pwll y Grawys	Adran Priffyrdd a Chludiant CSDd	5 – 10 mlynedd	
Bydd cynnig gwell ar gyfer ymwelwyr gan gynnwys datblygu atyniadau newydd a theithiau cerdded	Edrych i mewn i'r posibilrwydd o ddatblygu ardal Stryd y Capel i mewn i ardal ddiwylliannol yn seiliedig ar y ddau gapel, ystafell ysgol Fictoraidd, Gwasg Gee, a Thŷ Thomas Gee a gwneud mwy o'r cyswllt rhwng Beatrix Potter a Neuadd Gwaenynog a lletya partïon bws	Adran Tai a Datblygu Cymunedol CSDd	1 – 5 mlynedd	
	Lletya partïon bws	Adran Tai a Datblygu Cymunedol CSDd / Cwmni Amgueddfa Dinbych	1 – 5 mlynedd	



**CYNLLUN
ARDAL DINBYCH**

“EDRYCH YMLAEN GYDA’N
GILYDD”

2013 – 2020

Y cyswllt rhwng y dref a chymunedau cysylltiedig

Mae cyswllt agos rhwng tref Dinbych a'r cymunedau o'i chwmpas, gyda chanol y dref yn gwasanaethu'r rhan fwyaf o bentrefi'r ardal. Mae'r ardal o amgylch Dinbych yn fawr ac yn gartref i economi amaethyddol a nifer fawr o bobl.

Mae'r ardal yn dod yn fwyfwy poblogaidd ar gyfer cynnal digwyddiadau o ansawdd a phroffil uchel fel digwyddiad beicio Taith Prydain a'r Eisteddfod Genedlaethol. Mae'r ardal yn cynnig cyfoeth o weithgareddau awyr agored fel cerdded, marchogaeth, beicio, golff yn ogystal â chyfleoedd addysgol fel gweithgareddau Gwobr Dug Caeredin.

Mae nifer o gynghorau a grwpiau cymunedol gweithgar yn yr ardal sy'n gweithio er lles eu cymunedau a'u heconomiâu lleol. Mae'r cymunedau a gynhwysir yn y Cynllun Ardal yma yn cynnwys Bodfari, Henllan, Nantglyn, Prion, Saron, Aberchwiler, Llangwyfan, Llandyrnog a Llanrhaeadr.



Gwneud iddo ddigwydd...
ar gyfer y Bobl a'r Gymuned

GWEITHGAREDD	CYF. STRATEGAETH UCHELGAIS ECONOMAIDD	DEILLIANT	ARWEINIR GAN	DECHRAU	GORFFEN
Uwchraddio'r Ystafelloedd Coco yn Llandyrnog (atgyweiriadau allanol a mewnol) a darparu mynediad Wi-Fi at ddefnydd y gymuned er mwyn datblygu sgiliau cyfrifiadurol pobl a darparu hyfforddiant rhyngrwyd.	5.2c	Atgyweiriadau a gwaith sydd ei angen ar gyfer y Wi-Fi wedi ei nodi	Cyngor Cymuned Llandyrnog	Mai 2014	Mai 2014
		Canfod a sicrhau cyllid	Cyngor Cymuned Llandyrnog	Mehefin 2014	Awst 2014
		Atgyweiriadau wedi eu gwneud	Cyngor Cymuned Llandyrnog	Medi 2014	Tachwedd 2014
		Wi-Fi wedi ei osod	Cyngor Cymuned Llandyrnog	Tachwedd 2014	Rhagfyr 2014
Gwelliannau i Bafiliwn Chwaraeon Llandyrnog	5.2c	Costau wedi eu hadnabod	Cyngor Cymuned Llandyrnog	Chwefror 2014	Mawrth 2014
		Canfod a sicrhau cyllid	Cyngor Cymuned Llandyrnog	Mawrth 2014	Ebrill 2014
		Atgyweiriadau wedi eu cwblhau	Cyngor Cymuned Llandyrnog	Ebrill 2014	Gorffennaf 2014
Codi adeilad cymunedol newydd ym Mharc Uchaf Henllan i gynnwys Cynlluniau Gweithgareddau Iach	5.2c	Costau wedi eu hadnabod	Cyngor Cymuned Henllan	Mehefin 2014	Gorffennaf 2014
		Canfod a sicrhau cyllid	Cyngor Cymuned Henllan	Gorffennaf 2014	Medi 2014
		Adeilad cymunedol wedi ei godi	Cyngor Cymuned Henllan	Hydref 2014	Awst 2015
Adolygu'r amserlen bws / cynllun bws cymunedol yng ngoleuni'r toriadau i grantiau bysiau - ar draws yr ardal wledig o amgylch Dinbych, yn arbennig rhwng Dinbych a Henllan	5.2c	Mater wedi ei godi gyda'r Adran Priffyrdd	Datblygu Economaidd a Busnes CSDd	Mai 2014	Mai 2014
		Camau gweithredu wedi eu nodi yn dilyn canlyniad y drafodaeth gyda'r Adran Priffyrdd	Adran Priffyrdd CSDd	Mehefin 2014	Mehefin 2014
Darparu canolfan gymunedol yn Nantglyn.	5.2c	Opsionau wedi eu nodi ar gyfer darparu canolfan gymunedol - adeilad newydd, defnyddio'r adeilad	Cyngor Cymuned Nantglyn	Mehefin 2014	Gorffennaf 2014

		presennol, atgyweirio/adnewyddu'r adeilad presennol			
		Opsiwn a ffafrir wedi ei benderfynu arno	Cyngor Cymuned Nantglyn	Awst 2014	Awst 2014
		Canfod a sicrhau cyllid.	Cyngor Cymuned Nantglyn	Awst 2014	Hydref 2014
		Canolfan gymunedol newydd ar gael	Cyngor Cymuned Nantglyn	Hydref 2014	Yn dibynnu ar yr opsiwn a ddewiswyd
Darparu mwy o le claddu yn Nantglyn.	5.2c	Opsiynau ar gyfer darparu mwy o le claddu wedi eu nodi	Cyngor Cymuned Nantglyn	Mai 2014	Mehefin 2014
		Opsiwn a ffafrir wedi ei benderfynu arno	Cyngor Cymuned Nantglyn	Gorffennaf 2014	Awst 2014
		Canfod a sicrhau cyllid.	Cyngor Cymuned Nantglyn	Awst 2014	Hydref 2014
		Gofod claddu ar gael	Cyngor Cymuned Nantglyn	Tachwedd 2014	Ionawr 2015
Uwchraddio cae chwarae Cae Nant yn Llandyrnog a gwella'r diogelwch rhwng y man chwarae a'r man parcio drwy roi wyneb newydd ar y man parcio	5.2c	Gwelliannau wedi eu nodi	Cyngor Cymuned Llandyrnog	Ebrill 2014	Mai 2014
		Canfod a sicrhau cyllid.	Cyngor Cymuned Llandyrnog	Mehefin 2014	Awst 2014
		Cwblhawyd yr uwchraddio	Cyngor Cymuned Llandyrnog	Medi 2014	Hydref 2014
Uwchraddio'r cae chwarae yn Aberchwiler. Gan gynnwys disodli'r ffens weiren bigog gyda rheiliau siâp D a weiren blaen.	5.2c	Gwelliannau wedi eu nodi	Cyngor Cymuned Aberchwiler	Ebrill 2014	Mai 2014
		Canfod a sicrhau cyllid	Cyngor Cymuned Aberchwiler	Mehefin 2014	Awst 2014
		Cwblhawyd yr uwchraddio	Cyngor Cymuned Aberchwiler	Medi 2014	Hydref 2014
Dechrau llunio'r cynnig i adeiladu canolfan gymunedol newydd yn Aberchwiler yn lle'r cyfleuster cyfarfod cymunedol pan fydd y capel yn cau.	5.2c	Opsiynau wedi eu nodi ar gyfer darparu canolfan gymunedol - adeilad newydd, defnyddio'r adeilad presennol, atgyweirio/adnewyddu'r adeilad presennol	Cyngor Cymuned Aberchwiler	Mehefin 2014	Gorffennaf 2014
		Opsiwn a ffafrir wedi ei benderfynu arno	Cyngor Cymuned Aberchwiler	Gorffennaf 2014	Awst 2014
		Canfod a sicrhau cyllid	Cyngor Cymuned Aberchwiler	Awst 2014	Hydref 2014
		Canolfan gymunedol newydd ar gael	Cyngor Cymuned Aberchwiler	Hydref 2014	Gorffennaf 2015
Parhau i gadw parc Henllan mewn cyflwr da, y mae Tai CSDd wedi buddsoddi ynddo'n ddiweddar	5.2c	Mater wedi ei gyda'r Gwasanaethau Tai	Datblygu Economaidd a Busnes CSDd	Ebrill 2014	Mai 2014
		Amserlen cynnal a chadw wedi ei llunio	Gwasanaethau Tai CSDd	Mai 2014	Mehefin 2014
Darparu gofod i wella parcio i gerddwyr a gwella'r sefyllfa	3.1A-a	Lle parcio wedi ei nodi	Cyngor Cymuned Aberchwiler	Mai 2014	Mehefin 2014

barcio yn Aberchwiler.		Caniatâd angenrheidiol wedi ei dderbyn	Cyngor Cymuned Aberchwiler	Mai 2014	Mehefin 2014
		Canfod a sicrhau cyllid	Cyngor Cymuned Aberchwiler	Mehefin 2014	Awst 2014
		Lle parcio ar gael	Cyngor Cymuned Aberchwiler	Medi 2014	Tachwedd 2014
Cyflwyno terfyn 30mya drwy Lanrhaeadr		Cyfarfod â'r Cyngor Cymuned	Adran Prifffyrdd CSDd	Mai 2014	Mai 2014
		Achos Busnes	Adran Prifffyrdd CSDd	Mehefin 2014	Gorffennaf 2014
		Gweithredu'r terfynau cyflymder is (yn amodol ar achos busnes)	Adran Prifffyrdd CSDd	Awst 2014	Rhagfyr 2014
Gostwng y terfyn cyflymder ar y ffordd o Nantglyn i'r Waen i 30mya		Cyfarfod â'r Cyngor Cymuned	Adran Prifffyrdd CSDd	Mai 2014	Mai 2014
		Achos Busnes	Adran Prifffyrdd CSDd	Mehefin 2014	Gorffennaf 2014
		Gweithredu'r terfynau cyflymder is (yn amodol ar achos busnes)	Adran Prifffyrdd CSDd	Awst 2014	Rhag 2014
Darparu lôn feics / troedffordd rhwng Henllan a Dinbych – i wella diogelwch ac annog beicio a cherdded wrth ddarparu cysylltiadau gwell â Dinbych	5.2c	Cyfarfod rhwng y Cyngor Cymuned ac Adran Prifffyrdd CSDd	Adran Prifffyrdd CSDd	Mai 2014	Mehefin 2014
		Adroddiad y Peirianwyr	Adran Prifffyrdd CSDd	Mehefin 2014	Gorffennaf 2014
		Cost y gwaith	Adran Prifffyrdd CSDd	Gorffennaf 2014	Medi 2014
		Adroddiad / Achos Busnes	Adran Prifffyrdd CSDd	Medi 2014	Hydref 2014
		Caniatâd cynllunio a/neu ganiatâd arall	Adran Prifffyrdd CSDd	Hydref 2014	Rhagfyr 2014
		Caffael tir os oes angen	Gwasanaethau Eiddo CSDd	Rhagfyr 2014	Ebrill 2015
		Canfod a sicrhau cyllid	Adran Prifffyrdd CSDd	Mawrth 2015	Mehefin 2015
		Gwella/darparu llwybr. (yn amodol ar Achos Busnes)	Adran Prifffyrdd CSDd	Gorffennaf 2015	Medi 2015
Cyflwyno mesurau gostwng traffig yn Llandyrnog ac i leihau'r cyfyngiad cyflymder i 20mya wrth ymyl yr ysgol.		Cyfarfod â'r Cyngor Cymuned	Adran Prifffyrdd CSDd	Mai 2014	Mai 2014
		Achos Busnes	Adran Prifffyrdd CSDd	Mehefin 2014	Gorffennaf 2014
		Gweithredu'r terfynau cyflymder is (yn amodol ar achos busnes)	Adran Prifffyrdd CSDd	Awst 2014	Rhagfyr 2014
Darparu troedffordd ar Lôn Garn, Henllan i wella diogelwch cerddwyr mewn ardal 30mya		Cyfarfod rhwng y Cyngor Cymuned ac Adran Prifffyrdd CSDd	Adran Prifffyrdd CSDd	Mai 2014	Mehefin 2014
		Adroddiad Peirianwyr	Adran Prifffyrdd CSDd	Mehefin 2014	Gorffennaf 2014
		Dyluniad wedi'i gostio	Adran Prifffyrdd CSDd	Gorffennaf	Medi 2014

				2014	
		Adroddiad / Achos busnes	Adran Priffyrdd CSDd	Medi 2014	Hydref 2014
		Caniatâd cynllunio a/neu ganiatâd arall	Adran Priffyrdd CSDd	Hydref 2014	Rhagfyr 2014
		Caffael tir os oes angen	Cyngor Eiddo CSDd	Rhagfyr 2014	Ebrill 2015
		Canfod a sicrhau cyllid	Adran Priffyrdd CSDd	Mawrth 2015	Mehfin 2015
		Gwella/darparu llwybr. (yn amodol ar Achos Busnes).	Adran Priffyrdd CSDd	Gorffennaf 2015	Medi 2015
Cyflwyno mesurau arafu cyflymder ar Lon Garn a Stryd Dinbych, Henllan, er mwyn lleihau cyflymder gormodol		Cyfarfod â'r Cyngor Cymuned	Adran Priffyrdd CSDd	Mai 2014	Mai 2014
		Achos busnes	Adran Priffyrdd CSDd	Mehfin 2014	Gorffennaf 2014
		Gweithredu'r terfynau cyflymder is (yn amodol ar achos busnes)	Adran Priffyrdd CSDd	Awst 2014	Rhagfyr 2014
Edrych i mewn i'r posibilrwydd o estyn Ysgol Pant Pastynog	5.2c	Mater i'w godi gyda Thîm Moderneiddio Addysg CSDd	Datblygu Economaidd a Busnes CSDd	Mehfin 2014	Gorffennaf 2014
		Camau pellach i'w penderfynu arnynt yn ystod yr adolygiad o ddarpariaeth gynradd ardal Dinbych.	Tîm Moderneiddio Addysg CSDd	Gorffennaf 2014	Awst 2014
Atgyweirio Cofeb Aberchwiler		Cynnal asesiad atgyweiriadau	Cyngor Cymuned Aberchwiler	Mai 2014	Mehfin 2014
		Canfod a sicrhau cyllid	Cyngor Cymuned Aberchwiler	Mehfin 2014	Awst 2014
		Gwneud yr atgyweiriadau	Cyngor Cymuned Aberchwiler	Medi 2014	Hydref 2014
Darparu pafiliwn / pabell awyr agored newydd ar gyfer clwb chwaraeon Aberchwiler		Canfod a sicrhau cyllid	Clwb Chwaraeon Aberchwiler	Mehfin 2014	Awst 2014
		Darparu pafiliwn / pabell	Clwb Chwaraeon Aberchwiler	Medi 2014	Medi 2014

Gwneud iddo ddigwydd...

ar gyfer y lle

GWEITHGAREDD	CYF. STRATEGAETH UCHELGAIS ECONOMAIDD	DEILLIANT	ARWEINIR GAN	DECHRAU	GORFFEN
Gwella'r llwybr troed o Aberchwiler i lawr at afon Chwiler i alluogi mynediad i bawb	6.1e	Perchnogaeth wedi ei bennu a chaniatâd angenrheidiol yn ei le	Cyngor Cymuned Aberchwiler	Mai 2014	Gorffennaf 2014
		Costau'r gwelliannau wedi eu pennu	Cyngor Cymuned Aberchwiler	Gorffennaf 2014	Awst 2014
		Canfod a sicrhau cyllid	Cyngor Cymuned Aberchwiler	Awst 2014	Hydref 2014
		Gwneud y gwelliannau i'r llwybr troed	Cyngor Cymuned Aberchwiler	Hydref 2014	Tachwedd 2014
Cynnal adolygiad parcio ar Stryd Tŷ Coch/Stryd yr Eglwys/Stryd yr Ysgol, Henllan	5.1d	Adroddiad / Achos busnes	Adran Priffyrdd CSDd	Mehefin 2014	Gorffennaf 2014
		Canfod a sicrhau cyllid	Adran Priffyrdd CSDd	Gorffennaf 2014	Medi 2014
		Adolygiad parcio wedi ei gwblhau	Adran Priffyrdd CSDd	Medi 2014	Tachwedd 2014
Gwella mynediad band eang a derbyniad ffonau symudol i'r ardal wledig o amgylch Rhuthun	1.2a	Band Eang Cyflym iawn i bob eiddo	Datblygu Economaidd a Busnes CSDd	Ebrill 2014	Rhagfyr 2017
Ymdrin â'r broblem baw cŵn, yn enwedig yn Henllan	6.1e	Adroddiad / Achos busnes	Gorfodaeth CSDd	Mai 2014	Mehefin 2014
		Camau gorfodi wedi eu nodi	Gorfodaeth CSDd	Mehefin 2014	Gorffennaf 2014
		Datrys y broblem cŵn yn baeddu	Gorfodaeth CSDd	Gorffennaf 2014	Medi 2014

Blaenoriaethau ar gyfer yr Ardal Wledig

Mae tri phrosiect wedi eu blaenoriaethu ar gyfer yr ardal wledig:

1. Gwelliannau i Bafiliwn Chwaraeon Llandyrnog

Gwaith - uwchraddio'r cyfleusterau cegin i ganiatáu i glybiau a grwpiau i barhau i ddefnyddio'r lleoliad
Swm y gofynnwyd amdano - £2,000

2. Creu llwybr troed yn Aberchwiler

Gwaith - creu llwybr troed ar hyd y brif ffordd o'r pentref tuag at Geinas i wella diogelwch cerddwyr
Swm y gofynnwyd amdano - £20,000

3. Creu llwybr troed yn Henllan

Gwaith - creu llwybr troed ar Ffordd Garn i wella diogelwch cerddwyr
Swm y gofynnwyd amdano - £85,000



Sut fyddwn ni'n gwybod ein bod ni ar y trywydd cywir?

Bydd y Cyngor Sir, ynghyd â Chyngor Tref Dinbych, yn cynnal adolygiadau blynyddol ar y cynnydd. Bydd Grwpiau Aelodau Ardal y Cyngor Sir a'r Cyngor Tref yn derbyn yr wybodaeth ddiweddaraf yn rheolaidd a bydd Cyngor Sir hefyd yn cyhoeddi datganiadau i'r wasg ac erthyglau yn Llais y Sir. Bydd y Cynllun yn ddogfen fyw lle gellir ychwanegu a dileu dyheadau yn dibynnu ar y sefyllfa.

Pwy sydd wedi llunio'r cynllun?

Cafodd y cynllun hwn ei gynhyrchu gan Gyngor Sir Ddinbych yn dilyn ymgynghoriadau gyda Chynghorwyr Sir a Gwasanaethau, y Cyngor Tref, y Grŵp Busnes, ysgolion uwchradd a'r gymuned ehangach.

I gael rhagor o wybodaeth:
datblygiad.economaidd@sirddinbych.gov.uk

Atodiad 1

Dyfyniad o 'Dinbych: Deall Nodweddion Trefol' gan Cadw

Mae Dinbych yn dref llawn cyferbyniadau. Bron y gellir dweud bod dwy dref yma — y dref o fewn y muriau, a'r dref y tu hwnt iddynt. Mae'r ddwy dref yn dyddio o'r cyfnod canoloesol, ond hanes dynamig a ffyniannus a welodd un tra y cafodd y llall ei gadael ar ei hôl hi. Dilëwyd olion gweladwy'r anheddiad gwreiddiol wrth i bobl fwy neu lai adael y dref o fewn y muriau. I'r gwrthwyneb, arweiniodd ffyniant y dref y tu hwnt i'r muriau at broses o ailddatblygu parhaus, y bu bron iddi ddileu ei hanes cynnar yr un mor effeithiol. Felly, er bod natur hanesyddol Dinbych yn gwbl amlwg, nid yn unig drwy ei chastell a'i muriau ond hefyd drwy gronoleg weladwy ei hadeiladau, nid yw'n hawdd darganfod ei hanes llawn. Mae'n gwahodd, ac yn ad-dalu, ymchwiliad manylach.

Mae gan Ddinbych un o'r lleoliadau mwyaf trawiadol o blith unrhyw dref yng Nghymru. O gopa ddramatig ei bryn creigiog, safle olion ei chastell canoloesol a'i heglwys gadeiriol ysgerbydol, mae'r treflun yn rhaeadru yn blith draphlith. Ac eithrio am sgwâr y farchnad o flaen neuadd y sir, nid tref llawn nodweddion trefol crand mohoni. Ni welir unrhyw derasau unedig o dai sy'n gwneud datganiadau pensaernïol. Yn hytrach, treflun o unedau datblygu bach a welir yn Ninbych, wedi'u hadeiladu gyda'r cyfuchlinau ac ar eu traws. Mae cyferbyniadau o ran ffurf, graddfa a deunyddiau yn creu mosaig o argraffiadau gweledol sy'n cystadlu am sylw, ac yn cynnig amgylchedd sydd, yn ddiymwad, yn ysgogol ac yn ddeniadol. Mae pensaernïaeth fasnachol o bob cyfnod yn dominyddu Stryd Fawr, lle mae patrymau datblygu tynn yn adlewyrchu pwysau economaidd ar ofod gwerthfawr. Ceir capeli yma ac acw yn y treflun, gan herio'r cyfyngiadau lle ffisegol gyda'u dyhead pensaernïol. Mae'r plastai a'u lleiniau mawr ar Stryd y Dyffryn yn cyferbynnu â bythynnod bach crefftwy'r sydd wedi'u gwthio i mewn i lonydd cul. Bron ymhobman, mae pob llain o dir yn arddangos hanes gwahanol iawn i'r rhai o boptu iddi, ac mae hyn yn arwain at dreflun amrywiol anarferol.

Y cyfoeth hwn o amrywiaeth sy'n diffinio cymeriad Dinbych. Drwy gydnabod a deall yr amrywiaeth hon, gallwn nid yn unig ddarganfod y gronoleg eithriadol sy'n gysylltiedig â datblygiad y dref ond hefyd ei hanes cymdeithasol a diwylliannol cymhleth. Mae'r Fenter Treftadaeth Treflun a'r Cynlluniau Adnewyddu Tai eisoes wedi cynorthwyo i gynnal adeiledd tai bonedd a bythynnod teras, ac mae'r amrywiaeth hon yn elfen hanfodol o'r broses o reoli gwaith cadwraeth yn dda. Fodd bynnag, yn y pen draw, mae angen gwneud mwy. Mae a wnelo'r adeiledd trefol â mwy nag adeiladau; mae a wnelo â'r patrwm defnydd tir, y strwythur lleiniau a'r trefniant gofodol. Cyfuniad o bob un o'r elfennau hyn mewn lleoliad topograffigol unigryw yw'r allwedd i ddeall a chynnal cymeriad unigryw Dinbych.

Atodiad 2
Atodiad Ystadegol
Data Cyfrifiad 2011

Canran	Yn Ninbych	Yn yr ardal wledig gerllaw	Yn Sir Ddinbych
Pobl ifanc 15 oed neu iau	18.7	18.7	18.1
Pawb dros 65 oed neu hŷn	17.3	19.6	21.1
Pawb dros 85 oed neu hŷn	2.4	1.8	2.8
Pobl sy'n hawlio budd-dal tai neu fudd-dal Treth	8.4	12.4	9.6
Cartrefi gorlawn	3.5	3.1	3.0
Pobl a aned yng Nghymru	72.4	63.3	58.1
Pobl dros 3 oed sy'n gallu siarad, darllen neu ysgrifennu Cymraeg	26.2	28.7	18.6
Trigolion sy'n teithio mwy na 20km i'r gwaith	26.9	19.6	18.6
Trigolion sy'n gweithio ym myd amaethyddiaeth	1.7	8.5	2.3
Trigolion sy'n gweithio mewn gweithgynhyrchu	8.2	14.7	18.2
Trigolion sy'n gweithio ym myd manwerthu	3.7	13.8	14.4
Trigolion sy'n gweithio yn y sector cyhoeddus	41.2	31.2	30.0

“Ardal Cynnyrch Ehangach Haen Is”	Safle yn 2005	Safle yn 2008	Safle yn 2011
Tref			
Canol Dinbych	1049	1030	881
Dinbych Isaf 1	1806	1805	1832
Dinbych Isaf 2	1654	1702	1767
Dinbych Isaf 3	1474	1558	1595
Dinbych Uchaf a Henllan 1	273	199	160
Dinbych Uchaf a Henllan 2	912	879	782
Yr ardal o amgylch			
Llandyrnog	1428	1301	1384
Llanrhaeadr yng Nghinmeirch	1359	1300	1422
Llansannan	1048	1088	1081
Trefnant	1278	1065	1196
Tremeirchion, Cwm a'r Waen,	1303	1266	1231