



# **Pecyn Gwaith Modelau Darparu Gwasanaethau Amgen Hydref 2021**

# Pecyn Gwaith Modelau Darparu Gwasanaethau Amgen

## Cynnwys

1.	Pwrpas y pecyn gwaith	4
2.	Pa fodel darparu gwasanaeth amgen y dylid ei ddewis	6
2a.	Gwasanaethau wedi'u comisiynu a rheoli contractau	6
2b.	Gwasanaethau mewnol	7
2c.	Partneriaethau Strategol / Cytundebau Gwasanaeth a Rennir	7
2d.	Cydweithio	8
2e.	Modelau darparu gwasanaeth hyd braich	9
3.	Trefniadau i roi modelau darparu gwasanaethau amgenmewn lle	10
3a.	Cytundebau (partneriaeth) MDGA	11
3b.	Rheoli Perfformiad	12
3c.	Rheoli risg	12
3d.	Diogelu	13
3e.	Cydraddoldeb ac Amrywiaeth	13
3f.	Asesiad o effaith ar les	14
3g.	Gwneud penderfyniadau a chraffu	14
3i.	Gwrthdaro Buddiannau ac atal twyll	15
3j.	Datrys anghydfod	17
3k.	Parhad busnes	17
3l.	Rhannu gwybodaeth	17

<b>Pecyn Gwaith Modelau Darparu Gwasanaethau Amgen</b>	
3m. Cyfathrebu ac Ymgysylltu	18
3n. Safonau'r Gymraeg	19
3o. Cwynion	19
3p. Diogelu Data	20
3q. Archwiliadau iechyd blynyddol	20
3r. Craffu a chefnogi	21
3s. Terfynu ac ymadael â modelau darparu gwasanaethau amgen	21
Atodiad 1 Templed Cytundeb MDGA	22
Templed Cytundeb MDGA	22
Atodiad 2 Rheoli adnoddau	30
Atodiad 3 Canllawiau ar gyfer rheoli gwrthdaro buddiannau	31
Atodiad 4 Archwiliad iechyd blynyddol	32
Categoriâu Archwiliad iechyd	33
Archwiliad iechyd llywodraethu model darparu gwasanaeth amgen	34
Llywodraethu da / Asesiad iechyd	35
Atodiad 5 Modelau darparu gwasanaeth hyd braich	42
Gwybodaeth	44

# Pecyn Gwaith Modelau Darparu Gwasanaethau Amgen

## 1. Pwrpas y pecyn gwaith

Pwrpas y ddogfen hon yw eich cyfeirio at wybodaeth y bydd ei hangen arnoch wrth roi ystyriaeth i ddarparu gwasanaethau yn y Cyngor. Mae'n cynnig arweiniad ar fodelau darparu gwasanaethau amgen gan gynnwys trefniadau ar gyfer gwasanaethau a gomisiynir, gwasanaethau mewnol, darparu gwasanaeth hyd braich, partneriaethau a gweithio ar y cyd. Mae polisiau ac arferion eisoes wedi'u sefydlu ar gyfer y prosesau hyn, a dylai'r ddogfen hon eich helpu i nodi ffordd ymlaen a darparu dolenni cyswllt i fethodoleg, polisi, gofynion craffu, arferion da ac ati.

Mae'n RHAID mynd trwy brosesau cywir y Cyngor wrth ystyried modelau mwy cymhleth, megis y gwasanaethau a gomisiynir a gwasanaethau hyd braich, ac mae'n rhaid gweithio trwyddynt gyda'r Gwasanaeth Cyllid ac Eiddo, Gwasanaethau Cyfreithiol, Adnoddau Dynol a Democrataidd a'r Gwasanaeth Caffael.

Mae'n bwysig adolygu ac asesu partneriaethau yn rheolaidd i sicrhau eu bod yn cynnig gwerth am arian a bod y canlyniadau a fwriedir yn cael eu cyflawni. Pwrpas y Pecyn Gwaith hwn yw ein helpu, gyda'n partneriaid, i adolygu modelau darparu gwasanaeth yr ydym yn gysylltiedig â nhw, a sicrhau bod trefniadau llywodraethu da mewn lle. Mae'n cyfeirio at bolisiau priodol ac arferion da. Yn ei dro dylai hyn arwain at well atebolrwydd, gwell dealltwriaeth o berfformiad, ac yn dilyn hynny, gwell gwasanaethau i'n cymunedau.

Mae'r Cyngor yn gadarnhaol ynglŷn â chysylltu â phartneriaid ac ynglŷn â phartneriaid yn cysylltu â'r Cyngor i ystyried gwahanol fathau o ddarpariaeth gwasanaeth i wneud y defnydd gorau o'r holl adnoddau er mwyn cael gwell canlyniadau i'n cymunedau. Rydym yn hyblyg o ran gweithio gyda phartneriaid a byddwn yn ystyried y rhan fwyaf o opsiynau.

Mae gwybodaeth am y tudalennau isod yn cynnig canllawiau am fodelau darparu gwasanaethau amgen (a elwir o hyn ymlaen yn MDGA); nid yw hon yn rhestr hollgynhwysfawr.

Dylai grŵp / tîm gweithredol pob sefydliad partner ddarparu eu trosolwg strategol o gynnyg y bartneriaeth, a darparu cymeradwyaeth eu sefydliad i ymrwymo i'r bartneriaeth yn unol â'r prosesau gwneud penderfyniadau mewnol priodol.

# Pecyn Gwaith Modelau Darparu Gwasanaethau Amgen

Mae angen i gyrff cyhoeddus yn arbennig sicrhau nad ydynt yn sbarduno rheolau caffael. Fel rhan o'r broses hon, cyn creu unrhyw bartneriaeth, cynghorir bod adroddiad yn cael ei gyflwyno i arweinwyr y Cyngor ym meysydd Yswiriant, Gwasanaethau Ariannol, Gwasanaethau Cyfreithiol, Adnoddau Dynol, Gwasanaethau Archwilio a Chaffael er mwyn cael sylwadau, a chynghor fel y sonnir uchod. Rhaid rhoi ystyriaeth, ond heb fod gyfyngedig, i weithdrefnau ariannol y Cyngor, rheoli risg, adolygiadau archwilio, ymrwymiad i gydraddoldeb ac amrywiaeth, a chydymffurfio â Rheoliadau Diogelu Data Cyffredinol (GDPR).

Mae MDGAau a ddefnyddir i gefnogi newid yn cael eu hamrywio ac mae pob model yn dod gyda nifer o fuddion a phryderon. Mae'n amlwg bod angen diwydrwydd dyladwy a gwaith cynllunio trylwyr cyn cychwyn ar MDGA. Er enghraifft, ystyriaethau allweddol yw:

Mae unrhyw benderfyniad i newid y ffordd y darperir gwasanaethau neu i ddefnyddio model darparu newydd yn golygu bod yn rhaid cynnal arfarniad opsiynau a chreu achos busnes trylwyr.

Mae angen i'r Cyngor sefydlu dulliau adrodd, atebolrwydd a rheoli ar ddechrau unrhyw brosiect newydd fel eu bod yn ymwybodol o'r proffil risg ar gyfer pob model darparu, a'r camau gweithredu sy'n cael eu cymryd i liniaru'r risgiau.

Mae angen i drefniadau adrodd, atebolrwydd a rheoli fod yn gadarn ac mae gofyn i bob parti fod â dealltwriaeth lawn o'r risgiau sy'n gysylltiedig â'r model. Os nad oes dealltwriaeth dda o'r buddion disgwylidig a'r llwybrau i gyflawni'r buddion hyn, bydd bron yn amhosibl i ddarparu'r buddion. Caiff hygyrdedd y model newydd ei herio'n gyflym hefyd gan y bydd yn amhosibl cyflawni disgwyliadau amrywiol y rhanddeiliaid, na chasglu digon o dystiolaeth i arddangos cynnydd. Gall hyn hefyd arwain at ddiffyg eglurder o ran cyfrifoldebau ac arferion disgwylidig gwasanaethau.

Ar ôl cael trafodaethau gyda'r partïon uchod dylid cael ffordd glir ymlaen ar gyfer MDGA. Mae'n bosibl hefyd na fydd MDGC yn angenrheidiol.

# Pecyn Gwaith Modelau Darparu Gwasanaethau Amgen

## 2. Pa fodel darparu gwasanaeth amgen y dylid ei ddewis

Mae'n rhaid i'r Gwasanaethau Cyfreithiol, Cyllid ac Archwilio gymryd rhan o'r dechrau mewn unrhyw drefniadau.

Dylai unrhyw MDGA, lle mae arolygu a pherfformiad yn rhan o'r model, gyfeirio at y gwasanaeth craffu – bydd hyn yn cynnwys yr Uwch Dîm Arweinyddiaeth (UDA), y Cabinet, y Cyngor, Pwyllgorau Craffu, Cyd-fwrdd Craffu Conwy a Sir Ddinbych (rhan o DGC) a'r Bwrdd Rhaglen Cynllun Corfforaethol.

Mae pum opsiwn i ddewis ohonynt o ran modelau darparu gwasanaeth, gweler isod.

### 2a. Gwasanaethau wedi'u comisiynu a rheoli contractau

Wedi'i anfon yn allanol / contract gyda sefydliad allanol.

Yn aml iawn mae gwasanaethau yn cael eu trefnu gan Gyngor Sir Ddinbych ond nid ydynt yn cael eu darparu'n uniongyrchol gennym. Model comisiynu yw hwn lle mae darparwr yn cael ei dalu i ddarparu gwasanaeth a amlinellir yn glir ar ein rhan. Mae cefnogaeth ar gael gan y Gwasanaeth Caffael i'ch arwain trwy'r broses hon. Dylid cael Dangosyddion Perfformiad Allweddol (DPA) mewn lle i fonitro perfformiad y darparwr yn erbyn gofynion y contract. Dylid cael trefniadau adrodd a chraffu mewn lle ar gyfer y contract hwn hefyd.

Bydd y Cyngor yn gwahodd cyflenwyr posibl (gan gynnwys y Contractwr) i dendro am y ddarparu'r gwasanaethau gofynnol.

Ar sail y fanyleb, ac yn dibynnu ar y cynnig a gyflwynir gan y Contractwr, bydd y Cyngor yn dewis Contractwr i ddarparu'r Gwasanaethau. [Gallwch ddysgu mwy am reoli contractau yn adran strategaeth gaffael a rheolau gwefan Cyngor Sir Ddinbych.](#)

Mae'n rhaid i'r Contractwr fod yn barod i ddarparu'r gwasanaethau a gallu gwneud hynny yn unol a thelerau ac amodau a ddatganwyd gan y Cyngor. Mae hyn yn cynnwys manteision cymunedol i ychwanegu gwerth i'r Cyngor. Gellir cymryd cyngor am y broses hon o'r Canolbwynt Mantais Gymunedol. Mae mwy o wybodaeth ar gael am y [Strategaeth Gaffael a Chomisiynu yma.](#)

# Pecyn Gwaith Modelau Darparu Gwasanaethau Amgen

Unwaith y bydd trefniadau llywodraethu da mewn lle, bydd gennych rywbeth i gyfeirio'n ôl ato a gallwch wirio bod y gwasanaeth a gomisiynir yn darparu ar y trywydd iawn, a bod gan bawb ddisgwyliadau realistig o gydweithio. Enghraifft o'r maes hwn fyddai contract CIVICA.

[Dilynwch y broses Gaffael fel y gwelir uchod.](#)

## 2b. Gwasanaethau mewnol

Gwasanaethau a oedd yn arfer cael eu comisiynu y tu allan i'r Cyngor, bellach wedi dychwelyd i'r Cyngor (gan gynnwys addasiadau i'r gwasanaethau hyn).

Mae gwasanaethau mewnol yn cyfeirio at gynnal gweithgaredd neu weithrediad o fewn y Cyngor, yn hytrach na dibynnu ar gyflenwyr allanol. Bydd hyn yn cynnwys dod â gwasanaethau a oedd yn arfer cael eu comisiynu yn ôl i'r Cyngor. Mae hyn yn golygu defnyddio ein gweithwyr a'n hamser ein hunain i gadw adain neu weithgaredd busnes, megis cyllid, yn fewnol. Gweithrediad mewnol yw gweithgaredd a berfformir o fewn y Cyngor.

[Dilynwch y Fframwaith Rheoli Perfformiad ar gyfer gweithgareddau'r Cyngor fel y gwelir uchod.](#)

Dylid cael strategaeth ymadael glir o unrhyw ddarparwr gwasanaeth a gomisiynir. Cyfeiriwch at yr adran ganlynol yn y ddogfen hon: '[Terfynu ac Ymadael â modelau darparu gwasanaethau amgen](#)'.

## 2c. Partneriaethau Strategol / Cytundebau Gwasanaeth a Rennir

Gan gynnwys Cytundebau Lefel Gwasanaeth (CLGau) a rennir, hefyd partneriaethau cyhoeddus, preifat neu gymunedol.

Mae gwaith unrhyw MDGA yn cyfeirio at rwydwaith o bersonél aml-asiantaeth sy'n cynnig mewnbwn strategol o amgylch thema/themâu cydfuddiannol ac ystod eang o gamau gweithredu; gellir diffinio hyn yn hawdd fel dau neu fwy o grwpiau yn dod ynghyd i gyflawni diben cyffredin.

# Pecyn Gwaith Modelau Darparu Gwasanaethau Amgen

At ddiben y pecyn gwaith hwn, mae hyn yn golygu bod awdurdodau lleol yn rhannu gwasanaethau a/neu weithio ar sail partneriaeth â sefydliadau cyhoeddus, preifat a/neu'r sector di-elw.

'Gellir ffurfio partneriaethau rhwng unigolion, asiantaethau neu sefydliadau sy'n rhannu'r un buddiant. Fel arfer mae pwrpas cyffredinol i bartneriaid gydweithio ac ystod o amcanion penodol. Caiff partneriaethau eu ffurfio i fynd i'r afael â materion penodol a gallant fod yn rhai byrdymor neu hirdymor, ffurfiol neu anffurfiol. Mae gofyn i'r llywodraeth weithio mewn partneriaeth fel dull i sicrhau gwell perthynas rhwng llywodraeth ganolog a llywodraeth leol, a'r trydydd sector, neu yn wir, rhwng y sector statudol a'r trydydd sector mewn ardaloedd lleol.' (Ffynhonnell: [changesuk.net/themes/partnership-working/](http://changesuk.net/themes/partnership-working/)).

Enghraifft o bartneriaeth strategol yw Bwrdd Gwasanaeth Cyhoeddus Conwy a Sir Ddinbych.

## 2d. Cydweithio

Cytundebau Mentrau ar y cyd / Mentrau Cymdeithasol neu Gwmnïau a arweinir gan gymunedau / mentrau masnachol, Cwmni Masnachu Awdurdod Lleol.

Proses yw hon lle mae dau neu fwy o bobl neu sefydliadau yn cydweithio i gwblhau tasg neu gyflawni nod trwy rannu gwybodaeth, dylunio datrysiadau arloesol a chreu newid arwyddocaol. Byddai'r gwaith hwn ar gyfer diben neu ddarn o waith penodol, rhannu syniadau a meddwl er mwyn cyflawni nod gyffredin. Mae hyn yn seiliedig ar waith prosiect / gwasanaeth a rennir / grŵp gorchwyl a gorffen, sef yn syml, gwaith tîm ar lefel uwch. Mae'r opsiynau yn amrywio o rwydweithiau a chynghreiriau anffurfiol, i ddarparu prosiectau ar y cyd, i uno yn gyfan gwbl.

Mae'r ddogfen hon yn cynnwys offer y gellir eu defnyddio ym mhob cyfnod yn oes y bartneriaeth / trefniant cydweithio, o ystyried cyflwyno partneriaethau newydd; adolygu trefniadau partneriaethau presennol; ac ymadael â phartneriaethau. Bydd y ddogfen yn cynorthwyo i nodi unrhyw broblemau posibl.



# Pecyn Gwaith Modelau Darparu Gwasanaethau Amgen

Mae mentrau ar y cyd yn dueddol o fod dan gontract ac yn fwy ffurfiol na chytundebau partneriaethau eraill ac yn aml maent yn golygu sefydlu strwythurau cwmnïau. Byddai hyn yn cynnwys cwmni masnachu Awdurdod Lleol.

## 2e. Modelau darparu gwasanaeth hyd braich

Yn cael eu darparu trwy fodelau Sefydliad Allanol Hyd Braich, ymddiriedolaethau neu sefydliadau cydfuddiannol.

Mae'r Cyngor yn ystyried modelau darparu gwasanaeth sefydliadol hyd braich. Mae rhai cynghorau bellach nad ydynt yn dibynnu'n gyfan gwbl ar weithrediadau mewnol i ddarparu naill ai gwasanaethau cyhoeddus neu eu swyddogaethau mewnol eu hunain. Mae llawer wedi defnyddio eu pwerau cyfreithiol i sefydlu portffolio o ddarpariaeth gymysg, sy'n cynnwys modelau darparu sy'n gweithredu ar draws ardaloedd.

Mae gwasanaethau nad ydynt yn cael eu darparu yn 'fewnol' yn cynnwys rhyw fath o fodel darparu gwasanaeth hyd braich. Mae gan y Cyngor ganllawiau sy'n ceisio amlygu sefydlu ffurf cyfreithiol, cyfansoddiad a fframwaith llywodraethu corfforaethol ar gyfer menter newydd (sy'n endid annibynnol). Gweler [Atodiad 5 am wybodaeth](#) bellach a dolenni cyswllt i ddogfennau priodol ar gyfer MDGAau; mae gan y Cyngor broses glir iawn ar gyfer hyn.

Er y gall awdurdodau lleol sefydlu modelau darparu gwasanaeth hyd braich i ddarparu gwasanaethau ar eu rhan, mae eu trefniadau llywodraethu yn galluogi awdurdodau lleol i gadw rhywfaint o reolaeth a goruchwyllo yn y sefydliad. Gall hyn fod trwy drefniadau megis cynrychiolaeth o'r awdurdod lleol ar y bwrdd neu fel rhanddeiliad, mewn dulliau megis darparu asedau neu drefniadau ariannu.

Enghraifft o drefniant presennol yw model darparu Hamdden Sir Ddinbych, cwmni masnachol cyfyngedig drwy warant di-elw yr awdurdod lleol sy'n perthyn yn gyfan gwbl i'r Cyngor, a fydd yn darparu cyfleusterau, gweithgareddau a swyddogaethau hamdden amrywiol o 1 Ebrill 2020 ymlaen.

# Pecyn Gwaith Modelau Darparu Gwasanaethau Amgen

## 3. Trefniadau i roi modelau darparu gwasanaethau amgen mewn lle

Dylai penderfyniadau ynglŷn â chreu unrhyw MDGA fod yn seiliedig ar ddealltwriaeth gadarn o'r risg a'r heriau, yn ogystal â'r buddiannau disgwyliedig. Mae rhai modelau yn statudol. Mae trefniadau yn briodol pan fo ganddynt botensial i ddarparu:

- Pecynnau gwasanaeth cydlynol i unigolion.
- Gwneud cais am adnoddau newydd neu gael mynediad atynt – mewn achosion lle nad oes cronfeydd mawr ar gael i sefydliadau unigol.
- Ateb gofynion statudol.
- Lleihau effaith darnio sefydliadol a lleihau dyblygu.
- Ychwanegu gwerth – cyflawni rhywbeth mwy nag y gallai sefydliad ei wneud trwy weithio ar eu pennau eu hunain.
- Gwerth am arian – pan ddefnyddir adnoddau sydd ar gael yn ddarbodus, yn effeithlon ac yn effeithiol.

Gallai'r wybodaeth isod eich helpu i ystyried pa swyddogaethau a gwasanaethau a allai gael eu darparu (neu sy'n cael eu darparu eisoes) gan unrhyw fath o fodel, a sut y gellid cyflawni archwiliad iechyd blynyddol.

Gallai trefniadau ar gyfer pob un o'r modelau darparu gwasanaethau amgen uchod gynnwys ystyried y gweithdrefnau isod:

- [Cytundeb MDGA \(partneriaeth\)](#)
- [Rheoli perfformiad](#)
- [Rheoli risg](#)
- [Diogelu](#)
- [Cydraddoldeb ac amrywiaeth](#)
- [Asesiadau o effaith ar les](#)
- [Gwneud penderfyniadau a chraffu](#)
- [Rheoli adnoddau](#)

# Pecyn Gwaith Modelau Darparu Gwasanaethau Amgen

- i. [Gwrthdaro buddiannau](#)
- j. [Datrys anghydfodau](#)
- k. [Parhad busnes](#)
- l. [Rhannu gwybodaeth](#)
- m. [Cyfathrebu ac ymgysylltu](#)
- n. [Safonau'r Gymraeg](#)
- o. [Cwynion](#)
- p. [Diogelu data](#)
- q. [Archwiliad iechyd blynyddol](#)
- r. [Craffu a chefnogi](#)
- s. [Terfynu ac ymadael â threfniadau modelau darparu gwasanaethau amgen.](#)

Caiff gwybodaeth am yr uchod ei rhannu yn adrannau canlynol y Pecyn Gwaith.

## 3a. Cytundebau (partneriaeth) MDGA

Ar gyfer MDGAau newydd a phresennol, bydd angen i'w trefniadau llywodraethu gael eu hymgorffori mewn math o gytundeb addas, sy'n egluro:

- Nodau, egwyddorion a chanlyniadau y mae'r MDGA yn gyfrifol am eu cyflawni.
- Rolau ac atebolrwydd pob partner a gynrychiolir ar y MDGA.
- Gweithdrefnau a fydd yn sail i weithrediad y MDGA.

Amlygir yr elfennau penodol y bydd angen eu cynnwys yn y cytundeb yn Atodiad 1.

[Cliciwch yma i weld Atodiad 1](#) gellir newid hyn i gyd-fynd ag unrhyw amgylchiadau, ond ni ddylir hepgor unrhyw adrannau.

Bydd ffurfioldeb a chymhlethdod y cytundeb yn dibynnu ar arwyddocâd y MDGA. Ar gyfer pob MDGA dylid ceisio cyngor cyfreithiol os dylid rhoi cytundeb sy'n rhwymo mewn cyfraith mewn lle.

Mae'n rhaid i Benaethiaid Gwasanaethau Cyfreithiol ac Ariannol pob partner roi cyngor am y cytundeb cyn gynted ag sy'n bosibl yn y broses greu cyn i'r cytundeb gael ei lofnodi'n ffurfiol.

# Pecyn Gwaith Modelau Darparu Gwasanaethau Amgen

## 3b. Rheoli Perfformiad

Mae Fframwaith Rheoli Perfformiad mewn lle yng Nghyngor Sir Ddinbych i fesur perfformiad a chynorthwyo i fonitro, adolygu a gwneud cynnydd rheolaidd. Byddai hyn yn cynnwys p'un a yw MDGA yn tanberfformio ai peidio. [Gallwch ddarllen mwy am reoli perfformiad ar wefan Cyngor Sir Ddinbych yn yr adran 'gwella gwasanaethau i'n cymunedau'](#)

Mae'n bwysig gwneud cynlluniau MDGA yn gydnaws â blaenoriaethau'r Cynllun Corfforaethol ([mae mwy o wybodaeth am y blaenoriaethau ar gael ar wefan Cyngor Sir Ddinbych, cliciwch yma](#)) a blaenoriaethau'r Bwrdd Gwasanaeth Cyhoeddus (BGC) (mae mwy o wybodaeth ar gael yma am y BGC). [Gallwch ddarllen mwy am y Cynllun yn yr adran Cynllun Corfforaethol ar wefan Cyngor Sir Ddinbych.](#) [Gallwch gael rhagor o wybodaeth am y Bwrdd Gwasanaethau Cyhoeddus ar eu gwefan bwrpasol.](#)

Yn Sir Ddinbych rydym yn defnyddio system storio o'r enw Verto i'n helpu i reoli ein gwybodaeth perfformiad a phrosiectau. Gall y Tîm Cynllunio Strategol eich helpu i fynd trwy Verto yn enwedig o ran cynnwys briffiau prosiectau, achosion busnes ac adroddiadau perfformiad.

## 3c. Rheoli risg

Dylid cofnodi unrhyw risgiau sy'n gysylltiedig â threfniant MDGA mewn Cofrestr Risg Gwasanaeth.

Dylai byrddau MDGA fod yn ymroddedig i ddarpariaethau cynaliadwy o safon sy'n rhoi gwerth am arian i gymunedau. Dylid cadarnhau eglurder cyfrifoldebau dros risgiau.

Mae'n rhaid i bartneriaid gydnabod bod risgiau yn gysylltiedig â phob gweithgaredd; mae'n rhaid iddynt sicrhau bod asesiadau risg effeithiol wedi'u cynnal ym mhob proses o wneud penderfyniadau allweddol a, lle bo hynny'n angenrheidiol, gweithredu cynlluniau rheoli risg i liniaru'r risgiau hyn a nodir, gan osod terfynau amser clir, a dyrannu unigolion cyfrifol i gyflawni tasgau penodol.

# Pecyn Gwaith Modelau Darparu Gwasanaethau Amgen

Mae risgiau strategol, ariannol ac o ran enw da i gyd yn risgiau allweddol y dylid gwneud y Cyngor yn ymwybodol ohonynt. Mae'r broses o nodi, asesu, rheoli a monitro risgiau, a'r awch am risgiau i Gyngor Sir Ddinbych, yn rhan annatod o'n proses reoli. Awch am risg yw lefel y risg yr ydym yn barod i'w goddef neu ei derbyn fel Cyngor wrth gyflawni ein hamcanion strategol tymor hir. Diffinnir awch am risg fel lefel y risg yr ydym yn barod i'w goddef neu ei derbyn fel Cyngor wrth gyflawni ein hamcanion strategol tymor hir. [Am fwy o wybodaeth am risg, dilynwch y ddolen gyswllt hon i weld strategaeth rheol risg y Cyngor Sir.](#)

## 3d. Diogelu

Bydd gofyn i'r MDGA ddisgrifio ei arferion diogelu a pha gamau a gymerir i sicrhau ansawdd arferion cyflogi diogel a darpariaeth gwasanaeth diogel. Mae'n bosibl y bydd angen i MDGAau ystyried gweithdrefnau'r Gwasanaeth Datgelu a Gwahardd (DBS). Caiff trefniadau diogelu eu hadolygu a'u hasesu yn flynyddol, gan ffurfio rhan o broses fonitro reolaidd. [Mae mwy o wybodaeth ar gael am Bolisi a chanllawiau Diogelu Cyngor Sir Ddinbych ar y ddolen gyswllt hon.](#)

## 3e. Cydraddoldeb ac Amrywiaeth

Mae gan bob awdurdod cyhoeddus yng Nghymru ddyletswydd statudol, a elwir yn Ddyletswydd Gyffredinol, i asesu effaith neu bwysoli'r cynnig i gyflawni nodau Deddf Cydraddoldeb 2010 yn briodol. Mae'r ddyletswydd yn sicrhau bod cydraddoldeb yn cael ei gymryd i ystyriaeth wrth lunio polisiau a darparu gwasanaethau, a bod hynny'n cael ei adolygu'n barhaus.

Ymhellach i hynny, pan fyddan ni'n gwneud penderfyniadau strategol fel pennu blaenoriaethau ac amcanion, mae'r Ddyletswydd Economaidd-Gymdeithasol, a ddaeth i rym fis Mawrth 2021, yn gofyn i ni ystyried sut mae modd i'n penderfyniadau helpu i leihau anghydraddoldebau sy'n gysylltiedig ag anfantais economaidd-gymdeithasol.

Mae'r Tîm Cynllunio Strategol ar gael i gynorthwyo ag unrhyw ymholiadau yn ymwneud â Deddf Cydraddoldeb 2010 a Rheoliadau Deddf Cydraddoldeb (Dyletswyddau Statudol) (Cymru) 2011, gan gynnwys y Ddyletswydd economaidd-gymdeithasol newydd a ddaw i

# Pecyn Gwaith Modelau Darparu Gwasanaethau Amgen

rym ym mis Medi 2020. [Mae mwy o wybodaeth am Gydraddoldeb, Amyrwiaeth a Hawliau Dynol Cyngor Sir Ddinbych ar y ddolen gyswllt hon.](#)

## 3f. Asesiad o effaith ar les

Dylid ystyried cynnal Asesiad o Effaith ar Les (AEL) cyn gynted ag sy'n bosibl. Mae'r rhesymeg y tu ôl i hyn yn syml gan ei bod yn haws i wneud newidiadau bach i gynigion a chynlluniau i sicrhau effaith bositif (neu o leiaf dim effaith negyddol) nag yw hi i adolygu pethau yn ddiweddarach pan fydd y penderfyniad terfynol yn cael ei wneud ar gynnig MDGA.

Mae'r AEL hwn yn eich helpu i werthuso effaith syniad, polisi, adroddiad neu brosiect newydd. Bydd yn eich cefnogi i ystyried ffyrdd o wella'r cyfraniad y gallwch ei wneud at les cenedlaethau'r dyfodol, yn gwbl gydnaws â Deddf Llesiant Cenedlaethau'r Dyfodol (Cymru) 2015 a Deddf Cydraddoldeb (2010).

Mae'n rhaid cwblhau Asesiad o'r Effaith ar Les pan ystyrir newid polisiâu neu gyflwyno polisiâu newydd.

Mae aelodau o'r Tîm Cynllunio Strategol ar gael i'ch cynorthwyo gydag unrhyw ymholiadau yn ymwneud ag Asesiadau o Effaith ar Les. [Mae mwy o wybodaeth ar gael trwy ddilyn y ddolen gyswllt hon i Asesiadau o Effaith ar Les y Cyngor Sir.](#)

## 3g. Gwneud penderfyniadau a chraffu

Pan fydd MDGA yn gwneud penderfyniadau gweithredol eu hunain, mae angen llinellau clir o ran atebolrwydd a phrosesau gwneud penderfyniadau tryloyw, yn enwedig ar gyfer penderfyniadau yn ymwneud ag ymrwymo a dyrannu adnoddau.

Dylai cytundeb MDGA ddatgan y broses bleidleisio sy'n ofynnol er mwyn gwneud penderfyniadau a/neu geisio cytundeb. Dylid bwrw pleidleisiau trwy'r Cadeirydd a gellid penderfynu ar unrhyw fater trwy fwyafrif syml cyn belled a bo'r cworwm yn bresennol. Dylid ystyried cworwm fel y nifer leiaf o aelodau mewn cynulliad neu gymdeithas a ddylai fod yn bresennol yn unrhyw un o'i gyfarfodydd i wneud trafodion y cyfarfod hwnnw yn rhai dilys. Gall hwn fod, er enghraifft, yn 50% o'r aelodau.

# Pecyn Gwaith Modelau Darparu Gwasanaethau Amgen

Mae'n arfer da sicrhau bod pob gwybodaeth berthnasol wedi cael ei chylchredeg o leiaf wythnos cyn y cyfarfod.

Mae'n hanfodol bod aelodau wedi cael awdurdod dirprwyedig gan eu sefydliad i wneud penderfyniad ar ran y sefydliad hwnnw. Fodd bynnag, ni ddylai unrhyw aelod lofnodi unrhyw gontractau neu ddogfennau sy'n rhwymo mewn cyfraith ar ran y MDGA heb y drefn briodol.

Mae'n bwysig i bartneriaid y MDGA gytuno a chofnodi sut y caiff penderfyniadau eu gwneud.

Mae'n rhaid i drefniadau tryloyw fod mewn lle er mwyn craffu MDGA. Ar gyfer MDGAau a arweinir gan y Cyngor mae gennym dri pwyllgor craffu (Partneriaethau, Cymunedau a Pherfformiad) a'u prif rôl yw rhoi cyngor i'r Cabinet ac adolygu a herio penderfyniadau'r Cabinet. Maent hefyd yn ystyried materion polisi eang a gwneud argymhellion i'r Cabinet a'r Cyngor.

[Cliciwch yma i weld tudalennau craffu ar wefan Cyngor Sir Ddinbych.](#)

## 3h. Rheoli Adnoddau

I sicrhau bod rheolaeth ariannol yn cael ei osod o fewn trefniadau'r MDGA mae amryw o gamau adolygu. [Cliciwch yma ar gyfer Atodiad 2 am ganllawiau Rheoli Adnoddau.](#)

## 3i. Gwrthdaro Buddiannau ac atal twyll

Mae angen gweithdrefnau i ddatrys gwrthdaro buddiannau er mwyn sicrhau bod penderfyniadau yn agored ac yn dryloyw i bob rhanddeiliad. Gall gwrthdaro buddiannau ddigwydd pan fo dau fuddiant yn gorgyffwrdd; er enghraifft, gall buddiant neu ddyletswydd sydd gan yr aelod neu'r swyddog gael effaith ar ei ddyletswyddau neu gyfrifoldebau fel aelod o'r MDGA.

Mae Atodiad 3 (Canllawiau Rheoli Gwrthdaro Buddiannau) yn darparu arweiniad ar gynhyrchu gweithdrefnau i reoli gwrthdaro buddiannau. [Cliciwch yma ar gyfer Atodiad 3.](#) Wrth weithio fel rhan o bartneriaeth, naill ai'n cynrychioli'r cyngor yn uniongyrchol drwy gynnig cyngor neu fel rhan o grŵp buddiannau: dylid cadw at y cod ymddygiad perthnasol fel yr amlinellir yng Nghyfansoddiad y Cyngor bob amser, gan dalu sylw i ofynion mewn

## **Pecyn Gwaith Modelau Darparu Gwasanaethau Amgen**

perthynas â datgan diddordeb.

Ar gyfer partneriaethau lefel uwch, mae'n bosibl y bydd angen cymeradwyaeth y Cabinet / Aelodau Arweiniol cyn y caniateir i weithiwr gynrychioli'r Cyngor ar bartneriaeth.

Os bydd swyddog neu wasanaeth ar bartneriaeth yn amau bod twyll yn cael ei gyflawni, dylent roi gwybod am yr amheuan hyn i Bennaeth y Gyfraith, AD a Gwasanaethau Democrataidd, y Prif Archwilydd Mewnol neu'r Pennaeth Cyllid a Gwasanaethau Eiddo ar unwaith. Gweler y Polisi Rhannu Pryderon a'r Strategaeth ar gyfer Atal a Darganfod Twyll, Llwgwrwbrwyo a Llygredigaeth ar Fewnrwyd Sir Ddinbych (dolen i ddilyn unwaith y bydd wedi cael ei gyhoeddi).



# Pecyn Gwaith Modelau Darparu Gwasanaethau Amgen

## 3j. Datrys anghydfod

Er mwyn osgoi drwgdeimlad a ymglyfreitha posibl rhwng partneriaid, mae'n rhaid i gytundeb y MDGA osod allan rheolau i'w dilyn er mwyn datrys anghydfodau. Yn ddelfrydol, dylid datrys anghydfodau rhwng partneriaid yn ddidwyll a lle bynnag bo hynny'n bosibl, trwy drafod a chyd-drafod yn fewnol o fewn y MDGA. Dylai'r cytundeb MDGA gynnwys gweithdrefn uwchgyfeirio mewn achosion lle mae partneriaid yn anghytuno ymysg ei gilydd.

## 3k. Parhad busnes

Mae cynlluniau parhad busnes yn amlinellu'r camau gweithredu a gymerir mewn achos o amhariad difrifol mewn busnes, ac mae'n nodi'r blaenoriaethau ar gyfer adfer er mwyn sicrhau bod sefydliadau yn rhedeg mor gyffredin ag sy'n bosibl drwy'r amser, hyd yn oed mewn argyfwng. Os bydd darparu gwasanaethau a/neu'r prosiect MDGA yn effeithio ar Gynllun Parhad Busnes un o wasanaethau'r cyngor, dylid ystyried manylion y mesurau a gymerir i fynd i'r afael â'r effaith hwn. [Ceir gwybodaeth am y broses Parhad Busnes trwy glicio ar y ddolen gyswllt hon.](#)

## 3l. Rhannu gwybodaeth

Mae ein dinasyddion a'n cymunedau yn disgwyl i ni gydweithio â'n partneriaid i ddarparu gwasanaethau effeithiol a chydgyssylltiedig. Rhannu gwybodaeth bersonol at ddibenion darparu gwasanaeth yw un o'r dulliau galluogi allweddol sy'n gwella'r ffordd yr ydym yn cydweithio, integreiddio a sicrhau bod penderfyniadau effeithiol yn cael eu gwneud. Mae rheolau euraidd allweddol wrth rannu gwybodaeth:

- Dylid sicrhau bod y wybodaeth a rennir yn angenrheidiol, yn gymesur, yn berthnasol a'i bod yn cael ei rhannu gyda phobl sydd â gwir ei hangen.
- Ystyriwch ddiogelwch a lles – seiliwch eich penderfyniadau ar ddiogelwch a lles yr unigolyn ac eraill a allai gael eu heffeithio gan eu gweithredoedd.
- Gofynnwch am ganiatâd lle bo hynny'n briodol - rhannwch gyda chydysyniad deallus lle bo hynny'n briodol a pharchwch ddymuniadau'r rhai hynny nad ydynt yn cydsynio i rannu gwybodaeth gyfrinachol. Gallwch barhau i rannu gwybodaeth heb

# Pecyn Gwaith Modelau Darparu Gwasanaethau Amgen

ganiatâd os ydych o'r farn bod rheswm da dros wneud hynny, megis os yw diogelwch mewn perygl.

- Cadwch gofnod o'ch penderfyniad a'r rhesymau drosto – p'un a ydych am rannu'r wybodaeth ai peidio. Os byddwch yn penderfynu rhannu, cofnodwch yr hyn rydych wedi ei rannu, gyda phwy ac at ba ddiben.
- Byddwch yn agored ac yn onest gyda'r unigolyn o'r dechrau ynglŷn â pham, beth, sut a gyda phwy y bydd, neu y gellir rhannu gwybodaeth, a gofynnwch am eu cytundeb, oni bai ei bod yn annïogel neu'n amhriodol i wneud hynny.
- Fframwaith i weithio o'i fewn yw diogelu data ac nid rhwystr – cofiwch nad yw deddfwriaeth diogelu data a chyfraith hawliau dynol yn rhwystro rhannu gwybodaeth gyfiawn  
a'u bod yn darparu fframwaith i sicrhau bod gwybodaeth bersonol am unigolion byw yn cael ei rhannu'n briodol. [I weld Polisiâu Diogelu Data Cyngor Sir Ddinbych, ac i gael canllawiau, cliciwch yma.](#)

## 3m. Cyfathrebu ac Ymgysylltu

Mae cyfathrebu ac ymgysylltu yn hanfodol oherwydd ei fod yn sicrhau bod prif negeseuon y MDGA yn cael eu cyfathrebu ag un llais, a bydd llai o siawns i wybodaeth gael ei chamfynegi. Nid oes angen dogfen strategaeth gymhleth; gall cytundeb y MDGA gynnwys negeseuon allweddol, cynulleidfaoedd allweddol a dulliau cyfathrebu yn unig. [Am fwy o wybodaeth am Gyfathrebu Corfforaethol, cliciwch yma i weld tudalen we y Cyngor Sir.](#)

Mae ymgysylltu ar unrhyw lefel yn bwysig ac yn cael ei werthfawrogi, a thrwy ddefnyddio Pecyn Gwaith Ymgysylltu'r Cyngor, mae cyngor ar gael er mwyn cynllunio ymgysylltiad ar sail ffurfiol a lled-ffurfiol. [Mae mwy o wybodaeth ar gael am y Pecyn Gwaith Ymgysylltu trwy glicio ar y ddolen gyswllt hon.](#)

Mae'n bwysig eich bod yn gweithio i wneud y mwyaf o gyfleoedd brand y Cyngor, gyda phob gwasanaeth a MDGA, er mwyn sicrhau cytgord brand a chydabyddiaeth glir o waith y Cyngor. [Cliciwch yma i weld y dudalen we sy'n rhoi mwy o wybodaeth am frandio.](#) Mae angen ini gydweithio i sicrhau bod dull cyson yn cael ei ddefnyddio ar draws y Cyngor.

# Pecyn Gwaith Modelau Darparu Gwasanaethau Amgen

## 3n. Safonau'r Gymraeg

Nod Safonau'r Gymraeg yw sicrhau bod gwasanaethau drwy gyfrwng y Gymraeg yn cael eu trin yn deg ar draws Cymru ac rydym ni yn Sir Ddinbych yn cydnabod fod gan siaradwyr Cymraeg yr hawl i gael mynediad at wasanaethau yn eu dewis iaith.

Wrth ffurfio MDGA, bydd y Cyngor yn sicrhau bod y ffordd y caiff y model ei weithredu o ran y Gymraeg yn cael ei drafod a'i gytuno fel rhan o'r cylch gorchwyl a / neu gyfansoddiad y model a ddewisir.

Pan fo'r Cyngor yn arweinydd strategol ac ariannol o fewn partneriaeth bydd yn sicrhau bod y ddarpariaeth gwasanaeth cyhoeddus yn cydymffurfio â'r Cynllun Iaith Gymraeg. Pan fo corff arall yn arwain, bydd mewnbwn yn dal i gydymffurfio â'r Cynllun Iaith Gymraeg a bydd partiön eraill yn cael eu hannog i gydymffurfio gan roi blaenoriaeth i wasanaethau a ddarperir i'r cyhoedd.

Pan fo'r Cyngor yn aelod o bartneriaeth, bydd yn annog y bartneriaeth i fabwysiadu polisi dwyieithog. Wrth weithredu'n gyhoeddus yn enw'r consortiwm, bydd y Cyngor yn gweithredu'n unol â'r Cynllun Iaith Gymraeg. Os bydd y Cyngor yn ymuno â MDGA neu'n ffurfio un, bydd yn gofyn i ddarpar bartneriaid am eu Cynlluniau Iaith Gymraeg, polisiâu iaith neu eu dulliau o weithredu'n ddwyieithog.

[Gallwch ddysgu mwy am ein Safonau Iaith Gymraeg ar wefan Cyngor Sir Ddinbych, dan yr adran 'Safonau Iaith Gymraeg'.](#)

## 3o. Cwynion

Mae'n bosibl y bydd unigolion yn cael anawsterau wrth geisio datrysiaid i gwynion yn ymwneud â gwasanaethau a ddarperir trwy MDGAau. Gellir goresgyn y problemau hyn trwy fabwysiadu protocol cwynion effeithiol.

Oherwydd bod cytuno ar broses gwynion ar wahân ar gyfer MDGA yn broses mor gymhleth, argymhellir bod partneriaid yn dilyn eu gweithdrefn eu hunain. Fodd bynnag, mae angen i MDGA gytuno a chynnwys yn eu cytundeb ddisgrifiad o sut y penderfynir ar berchnogaeth y gŵyn, ac felly gweithdrefn pwy i'w dilyn. Er enghraifft, efallai y bydd y

# Pecyn Gwaith Modelau Darparu Gwasanaethau Amgen

Cadeirydd yn dyrannu neu'n cymryd perchnogaeth. Mewn achos fel hyn fel arfer dilynir proses y sefydliad y gwneir cwyn yn ei erbyn, hyd yn oed os oes dull gweithredu ac ymchwiliad MDGA wedi'i gynnal (yn amodol ar y Rheoliad Diogelu Data Cyffredinol {GDPR}).

[Gallwch ddysgu mwy am gwynion yn yr adran 'cwynion, canmoliaethau ac adborth' ar wefan Cyngor Sir Ddinbych.](#)

## 3p. Diogelu Data

Mae codi ymwybyddiaeth o Ddiogelu Data gyda phob gweithiwr yn orfodol ac mae'n rhaid i hyn felly gael ei ystyried ar gyfer unrhyw MDGA. Mae'n rhaid i bob gwybodaeth o natur personol gael ei thrin yn unol â rheoliadau Diogelu Data (Rheoliadau Diogelu Data Cyffredinol 2018).

Mae'r rheoliadau'n cynnwys saith egwyddor allweddol y dylid eu dilyn:

- Cyfreithlondeb, tegwch a thryloywder
- Cyfyngiadau diben
- Lleihau data
- Cywirdeb
- Cyfyngiadau storio
- Uniondeb a chyfrinachedd (diogelwch)
- Atebolrwydd

Dylai'r egwyddorion hyn fod wrth wraidd eich dull o brosesu data personol. Mae cefnogaeth a chynghor ar gael gan [dataprotection@denbighshire.gov.uk](mailto:dataprotection@denbighshire.gov.uk)

[Mae mwy o wybodaeth ar gael am Ddiogelu Data trwy'r ddolen gyswllt hon.](#)

## 3q. Archwiliadau iechyd blynyddol

Mae gan y Cyngor hanes hir a llwyddiannus o weithio mewn partneriaeth ar draws y sectorau cyhoeddus, preifat, gwirfoddol a'r trydydd sector. Deallir y manteision a'r cyfleoedd sy'n gysylltiedig â gweithio mewn partneriaeth ond gall risgiau godi o ddefnyddio

# Pecyn Gwaith Modelau Darparu Gwasanaethau Amgen

MDGAau ac mae'n rhaid i'r Cyngor sicrhau nad yw ei ymgysylltiad â'r rhain yn ei wneud yn agored i lefel annerbyniol o risg. Gall y risgiau fod yn strategol, ymwneud ag enw da a/neu ariannol.

Mae'r ddogfen hon yn cynnwys templed yn [Atodiad 4](#) i gynnal 'archwiliad iechyd' blynyddol ar bob MDGA sy'n gysylltiedig â'r Cyngor o ran pwysigrwydd strategol, ariannol neu o ran enw da. Bwriad yr archwiliad iechyd hwn yw nodi unrhyw risgiau i'r Cyngor o ymgysylltu ag unrhyw MDGA, a gwneud asesiad cyffredinol o'u heffeithiolrwydd.

Gall archwiliad iechyd blynyddol arwain at gynigion ar gyfer newidiadau neu welliannau. Fodd bynnag, nid yw'n cymryd lle'r MDGA ei hun, mae'n adolygu llywodraethu a pherfformiad. Bydd swyddogion arweiniol yn y Cyngor yn gyfrifol am gefnogi a chynghori'r MDGA i gynnal ei adolygiad ei hun a chymryd unrhyw gamau gofynnol i wella ei ddulliau llywodraethu.

## 3r. Craffu a chefnogi

Mae gan bawb yn y Cyngor rôl i'w chwarae i sicrhau bod modelau darparu gwasanaeth amgen yn cael eu monitro, eu mesur a'u craffu.

Mae angen i unrhyw MDGA ystyried lle y bydd y model yn cael ei graffu, er enghraifft, mewn Cynllun Busnes Gwasanaeth neu mewn fforwm Craffu ffurfiol.

## 3s. Terfynu ac ymadael â modelau darparu gwasanaethau amgen

Ar ryw bwynt, bydd trefniadau MDGA neu ymgysylltiad y sefydliad â'r rhain, yn dod i ben. Gall hyn ddigwydd am sawl rheswm:

- Mae'r MDGA yn cyflawni popeth y mae wedi bwriadu ei wneud.
- Mae blaenoriaethau'r sefydliad / partneriaeth yn newid.
- Wrth adolygu, nid yw'r MDGA yn darparu'r allbynnau na'r canlyniadau y cafodd ei sefydlu i'w darparu ac mae angen archwilio dull gweithredu newydd.
- Mae'r MDGA yn cael ei ddisodli gan fodel neu drefniant gweithio arall.
- Ffynonellau cyllid allanol / adnoddau yn dod i ben.
- Wrth adolygu, nodir y byddai parhau â'r MDGA yn peri lefel niweidiol o risg.

# Pecyn Gwaith Modelau Darparu Gwasanaethau Amgen

- Mae'r fframwaith cyfreithiol sy'n sail i'r MDGA wedi newid.
- Mae sefydliad partner yn cael ei ailstrwythuro.

Mae angen i ni fod yn ofalus bod adroddiad terfynu clir ar gael sut bynnag y bydd unrhyw MDGA yn terfynu. Bydd hon yn ddogfen derfynol a fydd yn cael ei chynhyrchu a'i defnyddio gan uwch reolwyr i asesu llwyddiant y prosiect, nodi arferion gorau ar gyfer prosiectau yn y dyfodol, datrys pob problem agored, cynnig gwersi a ddysgwyd a chau'r MDGA yn ffurfiol.

Mae'n bwysig cofnodi unrhyw wersi a ddysgwyd yn ystod y broses o sefydlu, rhedeg a/neu gau unrhyw MDGA. Gall y wybodaeth hon fod yn ddefnyddiol i eraill yn y dyfodol i sicrhau nad oes camgymeriadau tebyg yn cael eu gwneud, neu, ar nodyn mwy positif, lle gellir rhannu llwyddiannau. Mae arferion da yn mynnu na ellir cau modelau i lawr nes bod "gwersi a ddysgwyd" wedi cael eu cofnodi ac nes bo'r buddiannau i'r Cyngor wedi'u nodi.

## Atodiad 1 Templed Cytundeb MDGA

Mae'r model canlynol yn cyfuno holl briodweddau arfer orau. Mae'n rhaid i gytundeb MDGA fynd i'r afael â'r penawdau canlynol. Bydd y manylder a ddarperir o dan bob pennawd yn dibynnu ar arwyddocâd y MDGA. Mae'n rhaid i bob cytundeb gael eu gwirio gan gynrychiolwyr cyfreithiol, ariannol ac archwilio yn gynnar yn y broses.

Dylai unrhyw waith partneriaeth a chydweithio gael adolygiadau blynyddol.

## Templed Cytundeb MDGA

### Partion a Swyddfa Gofrestredig

Partneriaid a phrif swyddfa gyswllt y bartneriaeth.

### Pwerau

Gosod y pwerau cyfreithiol sy'n eich galluogi chi a'ch partneriaid i greu'r bartneriaeth hon.

# **Pecyn Gwaith Modelau Darparu Gwasanaethau Amgen**

## **Diffiniadau a dehongliad**

Diffinio geiriau allweddol.

## **Dyddiad Dechrau a Hyd**

Am faint y bydd y bartneriaeth yn rhedeg / pryd y bydd yn cael ei adolygu.

## **Pwrpas**

Beth yw pwrpas y bartneriaeth hon? Ydych chi am i'r bartneriaeth hon fod yn un sy'n rhwymo mewn cyfraith?

## **Nodau, Amcanion a Chanlyniadau**

Beth oedd y bartneriaeth hon yn anelu at ei gyflawni?

## **Egwyddorion MDGA**

Ystyriwch y berthynas rhwng partneriaid ac ymddiriedaeth, parch, didwylledd ac ymrwymiad cydfuddiannol. Deall anghenion ac hunan-fuddiannau eich gilydd.

## **Aelodaeth a Hyd Swyddi**

Gallai hyn gynnwys:

- Nifer y cynrychiolwyr o sefydliadau'r sectorau cyhoeddus, preifat, gwirfoddol a chymunedol, sy'n cymryd rhan weithredol yn yr ardal (nid yw cynrychiolaeth gyfartal yn ofynnol, oni bai bod rheolau eraill yn mynnu hynny) a pham y cawsant eu dewis.
- Rhestr o'r aelodau cyfansoddol a nifer y cynrychiolwyr sydd ganddynt yn y bartneriaeth.
- Pwy yw cadeiryddion ac is-gadeiryddion y bartneriaeth, sut y cawsant eu penodi, ac am faint?
- Pa mor aml y caiff yr aelodaeth ei hadolygu ac unrhyw gyfyngiadau amser y gall cynrychiolwyr unigol wasanaethu ar y bartneriaeth.

# Pecyn Gwaith Modelau Darparu Gwasanaethau Amgen

- Sut mae aelodaeth y bartneriaeth a sefydlwyd yn adlewyrchu nodweddion a dyheadau'r ardal / bobl y mae'n eu gwasanaethu.

## Swyddogaethau a Chyfrifoldebau

Nodi rolau a chyfrifoldebau pob un o aelodau cyfansoddol y bartneriaeth. Efallai y bydd yn briodol cynnwys datganiadau sy'n esbonio beth all aelodau o wahanol sectorau ei gyfrannu at y bartneriaeth a pha feysydd o weithgarwch y bartneriaeth y byddant yn gyfrifol amdanynt. Hefyd, gallai'r adran hon gynnwys rolau a chyfrifoldebau'r corff arweiniol / atebol, y bwrdd rheoli, cydlynnydd y bartneriaeth ac ati.

## Staffio (TUPE, Secondiad)

Bydd y partïon yn cytuno ar unrhyw ddarpariaethau sy'n ymwneud â chyflogaeth, gan gynnwys TUPE, secondiad ac ati. O fewn Cyngor Sir Ddinbych, dylid cysylltu ag Adran y Gyfraith a'r Cyswllt Adnoddau Dynol am gyngor.

## Cyfarfodydd ac Ysgrifenyddiaeth

Gall hynny gynnwys:

- Beth yw'r nifer leiaf o gyfarfodydd o fewn cyfnod?
- A yw cyfarfodydd yn agored neu'n gaeedig?
- Ble mae'r cyfrifoldeb am drefnu cyfarfodydd, agendâu, papurau gwaith, cofnodion, olrhain camau gweithredu ac ati?
- Pwy fydd yn darparu'r swyddogaeth ysgrifenyddiaeth ac am ba hyd?
- Sut y caiff lleoliadau eu dewis a pham?
- Beth yw'r disgwyliadau o ran ymddygiad aelodau yn ystod cyfarfodydd?
- Os oes angen i aelod ddirprwyo'r cyfarfod, pa brotocolau ddylid eu dilyn?  
Ac unrhyw elfennau eraill o'r cyfarfod y dylid eu rhagnodi.
- Os defnyddir nodiadau gweithredu, ar sail fwy ffurfiol, bydd angen i benderfyniadau gael eu cofnodi.



# Pecyn Gwaith Modelau Darparu Gwasanaethau Amgen

## Rheoli Perfformiad

Mae system rheoli perfformiad a phrosiectau'r Cyngor, Verto, yn gydnaws â Chanlyniadau'n Cyfrif (ar gyfer perfformiad) a PRINCE 2 (ar gyfer methodoleg prosiect). Mae canllawiau clir ar gael yma ar sut i fformiwleiddio cynlluniau ac ymgymryd â gwaith partneriaeth a chydweithio ar ffurf prosiectau a rhaglenni.

## Rheoli Risg sy'n cynnwys Indemniad ac Yswiriant

Dylai'r cytundeb partneriaeth nodi pryd, ac ar ba fformat, y caiff yr asesiad risg a rennir a'r cynllun rheoli risg eu monitro a'u hadolygu a gan bwy.

## Rheoli Adnoddau / Cyfuno Cronfeydd Ariannol / Cronfeydd Ariannol Heb Eu Cyfuno

Dylai'r cytundeb partneriaeth nodi prosesau rheoli adnoddau, a allai gynnwys:

- Prosesau ar gyfer rheoli a monitro ariannol o fewn partneriaethau a rhyngddynt.
- Prosesau ar gyfer adnoddau dynol a ffisegol i alluogi partneriaethau i weithredu'n effeithiol.
- Trefniadau TAW a Threth
- Rheolau Sefydlog Contractau lle mae sefydliadau partner yn cael eu dilyn
- Prosesau ar gyfer archwilio'r bartneriaeth.
- Gwariant cyfalaf a refeniw.

## Asesu'r MDGA ac amrywio'r Cytundeb MDGA

Dylai'r cytundeb MDGA nodi ei brosesau hunanasesu ac adolygu ac ateb y canlynol:

- Sut mae'r MDGA yn adolygu ei hun?
- Pa mor aml y dylid adolygu'r cytundeb hwn?
- Beth yw'r protocolau ar gyfer newid neu ddiwygio'r cytundeb MDGA?

# Pecyn Gwaith Modelau Darparu Gwasanaethau Amgen

## Terfynu ymgysylltiad â'r MDGA

Dylai cytundeb y MDGA nodi systemau a gweithdrefnau sy'n bodoli gan nodi'r angen i hysbysu'r Cadeirydd a'r ysgrifenyddiaeth o'r bwriad i adael, y cyfnod rhybudd, ac unrhyw eithriadau. Ystyried y cosbau terfynol am ymadael â'r MDGA a thalu grant o flaen llaw os ydych yn ymadael.

## Terfynu'r MDGA

Dylai'r cytundeb MDGA nodi systemau a gweithdrefnau sy'n bodoli mewn perthynas â therfynu hyn.

## Ymgysylltu Â'r Gymuned a Diogelu

Dylai cytundeb y MDGA nodi systemau a gweithdrefnau sy'n bodoli i gynnwys y gymuned i ddarparu gwasanaethau, a sicrhau bod ystyriaeth yn cael ei rhoi i gydraddoldeb ac amrywiaeth mewn meysydd allweddol o weithio mewn partneriaeth. Mae'n rhaid i bolisiau diogelu fod mewn lle ar gyfer y MDGA, gyda thystiolaeth at ddibenion archwilio.

## Rhannu Gwybodaeth a Dulliau Cyfathrebu

Dylai'r cytundeb gymryd i ystyriaeth deddfwriaeth diogelu data presennol. Gweler [Diogelu Data](#) isod am wybodaeth bellach.

## Proses Gwneud Penderfyniadau a Llywodraethu

Mae'n bwysig i bartneriaid gytuno a chofnodi sut y caiff penderfyniadau eu gwneud. Dylai cytundeb y MDGA fynd i'r afael â'r canlynol:

- Pwy yw aelodau'r MDGA?
- Sut mae'r MDGA yn gwneud penderfyniadau e.e. Pleidlais mwyafrif syml? Pleidlais fwrw gan y Cadeirydd? Beth yw'r cworwm ar gyfer penderfyniadau'r grŵp?
- Pwy sy'n rhoi gwybod i'r bobl a oedd yn absennol beth yw'r penderfyniadau?
- Sut caiff y camau gweithredu eu rhoi ar waith?
- Pa lefel o awdurdod dirprwyedig sydd gan bob aelod?

# Pecyn Gwaith Modelau Darparu Gwasanaethau Amgen

- Os yw penderfyniad o bwysigrwydd mawr (y tu hwnt i gylch gorchwyl awdurdod dirprwyedig), pa drefn briodol sy'n ofynnol i gael awdurdodiad gan y sefydliad?
- Pa mor aml fydd cyfarfodydd yn cael eu cynnal? Ble?
- Sut mae cyfarfodydd anghyffredin yn cael eu trefnu?
- A oes agenda safonol?
- A fydd cadeirydd mewn swydd? Sut penderfynir ar y cadeirydd a pha mor hir fydd y cadeirydd yn y swydd?
- Ystyriwch y swyddi eraill y dylid eu pennu yn yr un ffordd er enghraifft yr ysgrifennydd, trysorydd ac ati.
- Pwy sy'n gwneud nodyn o gytundebau, penderfyniadau a wnaethpwyd, camau gweithredu i ymgymryd â nhw?
- Beth yw'r trefniadau llywodraethu ac unrhyw faterion a gadwyd yn ôl? Bydd hyn yn sicrhau cysondeb ac eglurder.
- I bwy mae'r MDGA yn atebol?

## Gwrthdaro buddiannau ac atal twyll

Dylai cytundeb y MDGA nodi'r systemau a'r gweithdrefnau sy'n bodoli i ddatrys materion sy'n ymwneud â gwrthdaro buddiannau ac atal twyll.

## Datrys Anghydfod

Dylai cytundeb y MDGA nodi'r gweithdrefnau sydd mewn lle i ddatrys anghydfodau o fewn hyn – gall hyn gynnwys sut y caiff anghydfodau eu datrys os oes gwrthdaro rhwng aelodau, sefydliadau a thros benderfyniadau?

## Cwynion

Dylai cytundeb y MDGA nodi systemau a gweithdrefnau sy'n bodoli mewn perthynas â rheoli cwynion.

# Pecyn Gwaith Modelau Darparu Gwasanaethau Amgen

## Swyddogaethau gofal iechyd y GIG a swyddogaethau gofal sy'n gysylltiedig â iechyd

Byddai hyn yn ystyried unrhyw ofynion statudol gofal iechyd.

### Cyfrinachedd

Mae hwn yn ddatganiad sy'n mynegi disgwyliadau aelodau'r MDGA sy'n cyfeirio at gyfrinachedd.

### Rhyddid gwybodaeth

Dylid cadw at Ddeddf Rhyddid Gwybodaeth 2000, ynghyd ag unrhyw arweiniad neu godau ymarfer a roddir gan y Comisiynydd Gwybodaeth neu adran berthnasol o'r llywodraeth sy'n ymwneud â'r ddeddfwriaeth hon. [Ceir gwybodaeth bellach ar wefan Swyddfa'r Comisiynydd Gwybodaeth.](#)

### Diogelu Data

Mae hyn yn gosod allan rhwymedigaethau'r partïon, cadarnhau unrhyw ofyniad i gydymffurfio ag unrhyw ofynion hysbysu o dan y Ddeddfwriaeth Diogelu Data, y Ddeddf Hawliau Dynol a chyfraith gyffredin dyletswydd cyfrinachedd. Rheoliadau Diogelu Data Cyffredinol: ar 25 Mai 2018, daeth cyfraith Diogelu Data newydd yr Undeb Ewropeaidd (UE), Rheoliad Diogelu Data Cyffredinol (GDPR) i rym. Mae'r GDPR yn rhoi mwy o reolaeth i unigolion yn yr UE dros y ffordd y caiff eu data ei ddefnyddio ac mae'n gosod rhwymedigaethau penodol ar fusnesau sy'n prosesu gwybodaeth yr unigolion hynny.

### Hawliau Dynol

Mae hwn yn gosod allan rhwymedigaethau partïon i [Ddeddf Hawliau Dynol 1988](#).

### Dyletswyddau Cydraddoldeb

Dylai partïon ystyried yn y cymal hwn dyletswydd cydraddoldeb y sector cyhoeddus o gydraddoldeb o dan [Ddeddf Cydraddoldeb 2010](#). Fe ddylai pob parti ystyried y

# Pecyn Gwaith Modelau Darparu Gwasanaethau Amgen

Ddyletswydd Economaidd-Gymdeithasol - [cliciwch yma i ddilyn y ddolen](#) - a ddaeth i rym fis Mawrth 2021.

## Indemniadau

Dylai'r cymal hwn osod allan pwy fyddai'n indemnio pwy pe bai'r cytundeb yn cael ei dorri.

## Atebolrwyddau

Dylai'r partïon ystyried a ddylid cyfyngu unrhyw un o'u hatebolrwydd i'w gilydd neu ddarparu ar eu cyfer mewn ffordd arall.

## Darpariaeth y Gymraeg

Dylai'r partïon ystyried gofynion ei gilydd i sicrhau darpariaeth y Gymraeg, gan gynnwys cyfleuster cyfieithydd [a Safonau'r Gymraeg](#).

## MGDA ac asiantaethau

Dylai'r partïon ystyried unrhyw ofynion ag Asiantaethau sy'n dod i mewn i gefnogi'r MDGA.

## Aseiniadau ac is-gytundebau

A all un neu fwy o bartïon aseinio neu gymryd lle'r cytundeb o gwbl? Byddai angen ystyried hyn.

## Deddf Contractau (Hawliau Trydydd Partïon) 1999

Efallai yr hoffai'r partneriaid wahardd unrhyw drydydd parti nad yw'n rhan o'r cytundeb.

## Hysbysiadau

Dyma lle dylai hysbysiadau sy'n rhoi manylion y MDGA gael eu cyflwyno o dan y cytundeb e.e. amrywiad ffurfiol.

# Pecyn Gwaith Modelau Darparu Gwasanaethau Amgen

## Cyfraith llywodraethu

Bydd hwn yng Nghymru a Lloegr. Mae'r cymal hwn yn nodi awdurdodaeth cyfreithiau'r wlad a fodlonir sy'n llywodraethu'r cytundeb. Er enghraifft, "bydd y cytundeb hwn ac unrhyw anghydfod neu hawliad sy'n codi ohono mewn cysylltiad ag ef neu ei bwnc yn cael ei lywodraethu gan gyfraith Cymru a Lloegr ac yn cael ei ddehongli yn unol â hynny.

## Atodiad 2 Rheoli adnoddau

Mewn achosion lle mae MDGA yn llwyddo i gael cyllid allanol, gellir enwebu partner fel Corff Atebol i fod yn gyfrifol am weithredu fel bancwr / rheolwr ariannol y cyllid a phrif gyswllt gyda'r corff ariannu.

Rôl y Corff Atebol yw gweithredu ar benderfyniadau'r MDGAau. Er enghraifft, bydd yn sicrhau ac yn llofnodi contractau neu gytundebau lefel gwasanaeth a chronfeydd. Mae'r rôl yn cynnwys:

- Gweinyddu a chymryd cyfrifoldeb dros y cyllid (e.e. sicrhau bod gweithdrefnau ariannu strwythuredig mewn lle).
- Darparu adnoddau (e.e. staff, cyfleusterau) i gyflawni'r rhwymedigaethau ariannol.
- Sicrhau bod y grant a ddyrennir yn cael ei wario yn unol â'r cynllun a gytunwyd.
- Sefydlu a chynnal systemau effeithiol i archwilio a monitro gwariant.
- Diogelu sefyllfa'r MDGA a lleihau'r risg sy'n ymlynol i statws Corff Atebol, bydd yn sefydliad yn cynnal gwerthusiad o systemau a gweithdrefnau i sicrhau bod y bartneriaeth yn ateb y gofynion fel a osodwyd gan y corff ariannu a'r sefydliad. Dylai cyfrifoldebau ariannol y bartneriaeth gael eu cyflawni yn unol â chanllawiau'r corff ariannu ac o fewn gofynion ariannol y sefydliad sy'n lletya, er enghraifft, Contractau a Rheoliadau Ariannol neu Reoliadau Ariannol o fewn Cyngor Sir Ddinbych. Dylid darparu adroddiadau rheolaidd sy'n rhoi manylion gwariant ac incwm i'r bwrdd partneriaeth perthnasol, a dylid rhoi'r wybodaeth ddiweddaraf ynglŷn â chynnydd i Brif Swyddog Cyllid a Sicrwydd y Cyngor (mae gan bob gwasanaeth un) bob amser.

# Pecyn Gwaith Modelau Darparu Gwasanaethau Amgen

Mewn achosion lle mae gan y Cyngor statws Corff Atebol, bydd y Pennaeth Cyllid ac Eiddo / Swyddog Adran 151 yn gyfrifol am awdurdodi hawliadau grantiau interim ac ariannol ar ran y MDGAau. Mae gan bob aelod rwymedigaeth i'r MDGA i weithredu yn unol â chanllawiau'r corff sy'n rhoi'r grant.

Bydd ystyriaethau allweddol eraill yn cynnwys:

- Gwneud darpariaeth ar gyfer taliadau treth a TAW
- Cyllidebau cyfun
- Cyllid grant
- Cadw cofnodion cyllid grant
- Dosrannu colledion
- Costau anuniongyrchol
- Cyfraniad Partneriaid i'r MDGA
- Adnoddau Dynol Strategol a Chytundebau Lefel Gwasanaeth
- Cynaliadwyedd
- Trefniadau archwilio
- Contractio.

## Atodiad 3 Canllawiau ar gyfer rheoli gwrthdaro buddiannau

Wrth baratoi polisiau a gweithdrefnau i ymdrin â gwrthdaro buddiannau, dylid cymryd i ystyriaeth natur strwythur, swyddogaethau a gweithgareddau penodol y MDGA , ac unrhyw ofynion statudol perthnasol. Dylai ystyried beth yw ei weithrediadau, pa feysydd y mae'n gweithredu ynddynt, a pha fathau o broblemau neu risgiau a allai godi. Er enghraifft, a yw'r MDGA yn:

- Contractio
- Dyrannu grantiau
- Cynnal ymgynghoriad cyhoeddus
- Gwneud penderfyniadau rheoleiddiol.

# Pecyn Gwaith Modelau Darparu Gwasanaethau Amgen

Mae'n rhaid rhoi ystyriaeth i bolisiâu a gweithdrefnau i reoli gwrthdaro buddiannau ac atal twyll. Darllenwch y Codau Ymddygiad ar gyfer y canlynol:

- Cod Ymddygiad Aelodau. [Mae mwy o wybodaeth ar gael trwy'r ddolen gyswllt hon Cod Ymddygiad Aelodau ar dudalen Cyfansoddiad y Cyngor.](#)
- Swyddogion a phersonél y Cyngor. [Mae mwy o wybodaeth ar gael ar y ddolen gyswllt hon Swyddogion a Phersonél y Cyngor ar dudalen Cyfansoddiad y Cyngor.](#)
- Swyddogion a phersonél y Cyngor. [Mae rhagor o wybodaeth ynghylch y Polisi Rhannu Pryderon ar gael ar wefan y cyngor.](#)

## Atodiad 4 Archwiliad iechyd blynyddol

Dylid gofyn i bob MDGA yn y Cyngor gwblhau hunanasesiad blynyddol o 'iechyd' eu trefnau llywodraethu, gan sgorio pa mor dda y maent yn bodloni'r meini prawf. Mae'r ddogfen isod yn cynnig templed archwiliad iechyd gyda meini prawf posibl i fesur yn eu herbyn.

Ar ôl i archwiliad iechyd blynyddol gael ei gwblhau, dylid ei wirio a'i gytuno gyda chydweithwyr yn yr Adran Archwilio Mewnol neu Gynllunio Strategol.

Mae'n bosibl na fydd pob un o'r diffiniadau a'r enghreifftiau manwl yn uniongyrchol berthnasol i'n Cyngor ni. Mae'n bosibl y bydd rhai diffiniadau ychwanegol o lywodraethu da y bydd angen i'r swyddog arweiniol enwebedig eu defnyddio yn dibynnu ar amgylchiadau neu drefniadau penodol ar gyfer y MDGA. Caiff tystiolaeth i gefnogi canfyddiadau'r archwiliad iechyd eu cadw gan y swyddog arweiniol enwebedig.

Nid yw'r archwiliad iechyd hwn yn cymryd lle'r MDGA ei hun, mae'n adolygu llywodraethu a pherfformiad. Bydd swyddog arweiniol enwebedig a phrif swyddog y Cyngor yn gyfrifol am gefnogi a chynghori'r MDGA i gyflawni ei adolygiad ei hun a chymryd unrhyw gamau gofynnol i wella ei ddulliau llywodraethu.

Mae gan gontractau gyda phartion y tu allan i'r Cyngor, megis CIVICA, gyfresi penodol o Ddangosyddion Perfformiad Allweddol (DPA) y dylid eu monitro a'u diweddarau.



# **Pecyn Gwaith Modelau Darparu Gwasanaethau Amgen**

Mae gan yr archwiliad iechyd bedwar categori sy'n gydnaws â system COMG

Corfforaethol y Cyngor. Sef:

Gwyrdd (ardderchog); Melyn (da); Oren (rhai meysydd allweddol i'w gwella); Coch (Llawer o wendidau allweddol / Blaenoriaeth i wella).

(Ffynhonnell ar gyfer y ddogfennaeth hon yn dod o Strategaeth Masnacheiddio Cyngor Sir Ddinbych 2019 – 2023).

Dangosir disgrifiadau o bob un o'r pedwar categori yn y tabl isod:

## **Categoriâu Archwiliad Iechyd**

### **Ardderchog**

Mae'r system lywodraethu yn ardderchog ac wedi'i llunio i gyflawni amcanion y bartneriaeth a'r cyngor; mae unrhyw risgiau strategol neu ariannol posibl neu risgiau i enw da'r cyngor yn cael eu nodi a'u rheoli'n dda; mae perfformiad ar y trywydd iawn.

### **Da (rhai meysydd angen sylw)**

Mae system lywodraethu gadarn mewn lle, ond mae rhai gwendidau a allai fygwth rhai o amcanion y bartneriaeth a'r cyngor; mae unrhyw bryderon ynglŷn â rheoli risgiau strategol neu ariannol posibl neu risgiau i enw da'r cyngor yn fach; mae perfformiad ar y trywydd iawn yn bennaf.

### **Rhai meysydd allweddol i'w gwella**

Mae rhai gwendidau arwyddocaol a allai fygwth rhai o amcanion y bartneriaeth a'r cyngor; mae rhai pryderon arwyddocaol am risgiau strategol neu ariannol posibl neu risgiau i enw da'r cyngor ar ffordd y maent yn cael eu rheoli; nid yw perfformiad ar y trywydd iawn mewn rhai meysydd.

### **Llawer o wendidau allweddol (Blaenoriaeth i'w gwella)**

Mae dulliau llywodraethu a rheoli yn gyffredinol yn wan gan adael system y bartneriaeth yn agored i gyfeiliornad neu gamdriniaeth sylweddol; nid yw amcanion y bartneriaeth na'r cyngor yn debygol o gael eu cyflawni; mae llawer o bryderon arwyddocaol am risgiau

# Pecyn Gwaith Modelau Darparu Gwasanaethau Amgen

strategol ac ariannol a risgiau i enw da'r cyngor a'r ffordd y maent yn cael eu rheoli; nid yw perfformiad ar y trywydd iawn yn y rhan fwyaf o feysydd.

## Archwiliad iechyd llywodraethu model darparu gwasanaeth amgen

Mewn ymgynghoriad â'ch MDGA, cwblhewch y tablau isod. Unwaith y bydd y manylion wedi cael eu cytuno gan y MDGA, dychwelwch nhw at y Tîm Cynllunio Strategol ([cynllunio.strategol@sirddinbych.gov.uk](mailto:cynllunio.strategol@sirddinbych.gov.uk)).

**Enw'r MDGA:**

**Aelod Arweiniol CSDd:**

**Cyfarwyddwr Corfforaethol CSDd:**

**Pennaeth Gwasanaeth CSDd:**

**Swyddog Arweiniol CSDd (os yw'n briodol):**

Edrychwch drwy bob un o'r meysydd llywodraethu da isod. Ym mhob maes rydym wedi darparu nifer o ddatganiadau clir i ddangos beth yn union yw statws COMG 'ardderchog' / Gwyrdd ar gyfer y maes llywodraethu hwnnw. Dylid defnyddio statws COMG ar gyfer pob maes. Dylid defnyddio statws ar gyfer pob maes fel sgôr cydymffurfio. Sef:

Statws (ar gyfer pob maes a gafodd ei adolygu)

- Pryderon Critigol (blaenoriaeth ar gyfer gwella)
- Prif feysydd sydd angen sylw
- Rhai meysydd angen sylw
- Ardderchog

Cofnodwch eich statws COMG ym mhob maes llywodraethu da yn eich MDGA, gan wneud nodiadau perthnasol ynglŷn â sut y gellid gwella'r sgôr.

Unwaith y bydd y sgoriau hyn wedi cael eu dyrannu, gellir eu crynhoi mewn templed ar wahân er mwyn gallu cael gafael ar y wybodaeth yn hawdd yn nes ymlaen yn y ddogfen.

# **Pecyn Gwaith Modelau Darparu Gwasanaethau Amgen**

## **Llywodraethu da / Asesiad lechyd**

### **Meini prawf lefel gwytnwch: Gwerth am arian**

#### **Nodau ac amcanion**

- Mae gan y MDGA nodau clir ac amcanion CAMPUS sydd wedi'u nodi'n glir ac sy'n ddealladwy.
- Aliniad cryf rhwng y MDGAau a gweledigaeth Cynllun Corfforaethol 2017 – 2022 Cyngor Sir Ddinbych.
- Mae gan y MDGA gyfres o werthoedd a ddefnyddir i feirniadu penderfyniadau a wneir a chamau gweithredu a gymerir (e.e. cod ymddygiad).
- Mae'r MDGA yn cyflawni mwy na swm ei rannau.
- Mae'n darparu'r buddiannau a nodwyd yn yr achos busnes.

#### **Statws**

- Pryderon Hollbwysig
- Meysydd pwysig i fynd i'r afael â nhw
- Rhai meysydd i fynd i'r afael â nhw
- Ardderchog

#### **Nodiadau**

Dylid dileu'r pennawd hwn os nad oes nodiadau.

#### **Cyllid ac asedau gan gynnwys atal twyll**

- Mae'r bartneriaeth yn cael mynediad at adnoddau i gefnogi darpariaeth ei nodau a'i amcanion.

# Pecyn Gwaith Modelau Darparu Gwasanaethau Amgen

- Mae ganddo gynllun ariannol a/neu gaffael sy'n nodi sut mae'n bwriadu defnyddio'r cyllid hwn i gyflawni ei amcanion.
- Mae rôl y MDGA o ran cyllid a faint o bwerau sydd ganddo i wneud penderfyniadau ariannol a chymeradwyaeth yn cael eu datgan a'u deall.
- Mae gan y MDGA drefniadau effeithiol ar gyfer monitro ac adroddiadau ariannol.
- Mae'r MDGA yn defnyddio ei adnoddau'n dda ac yn dangos sut mae'n eu defnyddio i ychwanegu gwerth.
- Mae'n sicrhau ei fod yn defnyddio adnoddau i ategu a gwella gwaith partneriaid unigol.
- Mae aelodau'r bartneriaeth yn amlinellu'r risgiau partneriaeth allweddol a sut y gellir mynd i'r afael â'r rhain. Anogaeth i ystyried Amhriodoldeb a Thwyll; gallai'r camau lliniaru gynnwys Strategaeth Atal Twyll gan wahanu dyletswyddau ac adolygiadau annibynnol rheolaidd o ddigonolrwydd systemau rheoli mewnol i leihau'r risg o dwyll. Cytuno ar broses archwilio mewnol ac allanol er mwyn osgoi dyblygiad yn ogystal â sicrhau cwmpas llawn.

## Statws

- Pryderon Hollbwysig
- Meysydd pwysig i fynd i'r afael â nhw
- Rhai meysydd i fynd i'r afael â nhw
- Ardderchog

## Nodiadau

Dylid dileu'r pennawd hwn os nad oes nodiadau.

## Meini prawf lefel gwytnwch: Lefel y Galw

## Gwerthuso ac adolygu

## **Pecyn Gwaith Modelau Darparu Gwasanaethau Amgen**

- Mae'r MDGA yn adolygu ei bolisiau, strategaethau a'i aelodaeth yn rheolaidd ac yn defnyddio adnoddau yn erbyn ei amcanion a'i dargedau.
- Mae'r MDGA yn adolygu ei gynnydd ac yn darparu yn erbyn canlyniadau, allbynnau a cherrig milltir clir ac mae'n cymryd camau unioni prydlon os oes angen.
- Mae contractau a chytundebau darparu yn cael eu monitro ac eir i'r afael â pherfformiad gwael.
- Mae trefniadau mewn lle i ymateb i gwynion ac i ymdrin â phroblemau anrhagweladwy sy'n mynnu ymateb prydlon ac maent yn cael eu datgan yn glir.
- Mae gweithdrefnau wedi'u datgan yn glir i ymdrin ag anghydfodau yn y MDGA ac mae'r rhain yn cael eu dilyn yn ôl yr angen.

### **Statws**

- Pryderon Hollbwysig
- Meysydd pwysig i fynd i'r afael â nhw
- Rhai meysydd i fynd i'r afael â nhw
- Ardderchog

### **Nodiadau**

Dylid dileu'r pennawd hwn os nad oes nodiadau.

### **Rheoli perfformiad**

- Mae'r MDGA yn adolygu ei gynnydd ac yn darparu yn erbyn canlyniadau, allbynnau a cherrig milltir clir ac mae'n cymryd camau unioni prydlon os oes angen.
- Mae contractau a chytundebau darparu yn cael eu monitro ac eir i'r afael â pherfformiad gwael.
- Mae gwersi'n cael eu nodi a'u hadrodd (i gyfeirio atynt yn y dyfodol wrth ystyried trefniadau tebyg).

### **Statws**

- Pryderon Hollbwysig

# Pecyn Gwaith Modelau Darparu Gwasanaethau Amgen

- Meysydd pwysig i fynd i'r afael â nhw
- Rhai meysydd i fynd i'r afael â nhw
- Ardderchog

## Nodiadau

Dylid dileu'r pennawd hwn os nad oes nodiadau.

## Meini prawf lefel gwytnwch: Capasiti

### Aelodaeth a strwythur

- Mae'r strwythur yn glir ac yn cael ei osod allan yn y cylch gorchwyl, Memorandwm o Gytundeb a/neu dogfennau llywodraethu eraill ac maent yn cael eu hadolygu'n rheolaidd.
- Mae rolau, cyfrifoldebau a chyfraniadau yn cael eu diffinio ar gyfer pob partner ac yn cael eu gosod allan yn y dogfennau llywodraethu, gan gynnwys canu cloch, ymateb i ganmoliaeth a chwynion, asesu risg, rheoli personél a rheoli ariannol ac adroddiadau ariannol a pherfformiad.
- Mae partneriaid allweddol yn darparu arweinyddiaeth effeithiol. Mae eu rolau a'u cyfrifoldebau arweinyddiaeth yn cael eu deall a'u cyflawni.
- Mae'r aelodaeth yn darparu'r wybodaeth, sgiliau a phrofiad angenrheidiol i wneud y gwaith. Mae partneriaid yn sicrhau bod y bobl gywir yn y lle cywir ar yr amser cywir.
- Mae'r partneriaid yn ymroddedig ar y lefel uchaf i gyflawni amcanion y bartneriaeth.
- Mae perthynas waith adeiladol yn bodoli rhwng pob partner, mae'r bobl gywir yn mynychu'r cyfarfodydd, ac mae'r rhain yn cael eu cefnogi gan swyddogion arweiniol o fewn asiantaethau partner.
- Mae newidiadau i aelodau a strategaethau ymadael yn cael eu hystyried ac mae'r dogfennau llywodraethu yn dweud beth fydd yn digwydd os/pan fydd partner yn dymuno gadael.

## Statws

- Pryderon Hollbwysig

# Pecyn Gwaith Modelau Darparu Gwasanaethau Amgen

- Meysydd pwysig i fynd i'r afael â nhw
- Rhai meysydd i fynd i'r afael â nhw
- Ardderchog

## Nodiadau

Dylid dileu'r pennawd hwn os nad oes nodiadau.

## Meini prawf lefel gwytnwch: Diogelwch a Chydymffurfio

### Gwneud penderfyniadau ac atebolrwydd

- Mae penderfyniadau'n cael eu gwneud mewn modd clir a thryloyw. Mae awdurdod a dirprwyaeth yn cael eu gosod allan mewn dogfennau llywodraethu gan gynnwys Pwy all wneud pa benderfyniadau a cyfrifoldebau dirprwyedig.
- Mae gan y MDGA weithdrefn glir i ymdrin â gwrthdaro buddiannau.
- Mae'r rheiny sy'n gwneud penderfyniadau yn cael gwybodaeth sy'n addas i'r diben – perthnasol, amserol ac yn rhoi esboniadau clir o faterion technegol a'u goblygiadau.
- Mae penderfyniadau'n cael eu cofnodi'n briodol a'u hysbysu'n brydlon i'r rheiny sy'n cael eu heffeithio ganddynt.
- Mae gan y MDGA gynllun cyfathrebu i hysbysu defnyddwyr gwasanaeth, aelodau a'r cyhoedd am y bartneriaeth, ei benderfyniadau, ei gyflawniadau a'i lwyddiannau, pwy sy'n atebol ac yn gyfrifol am beth. Mae'n darparu llwybrau i bobl roi sylwadau / cyfrannu at waith y bartneriaeth.
- Mae gan y MDGA linellau atebolrwydd clir a threfniadau i adrodd am berfformiad.
- Mae trefniadau mewn lle i'r MDGA adrodd am ei waith a'i gyflawniadau mewn modd amserol i swyddogion y Cyngor a'r Cynghorwyr. Caiff penderfyniadau a gweithgareddau eu craffu ar y lefel briodol.

# Pecyn Gwaith Modelau Darparu Gwasanaethau Amgen

- Mae llwybrau clir i alluogi aelodau a phartneriaid i godi pryderon.

## Statws

- Pryderon Hollbwysig
- Meysydd pwysig i fynd i'r afael â nhw
- Rhai meysydd i fynd i'r afael â nhw
- Ardderchog

## Nodiadau

Dylid dileu'r pennawd hwn os nad oes nodiadau.

## Rheoli risg partneriaethau

- Mae pobl allweddol yn ymwybodol o feysydd risg posibl mewn partneriaethau a'r angen i ddyrannu adnoddau er mwyn rheoli risg.
- Mae gan y MDGA ddull a gytunwyd er mwyn nodi, asesu a rheoli risgiau.
- Mae offer priodol wedi cael eu datblygu ac mae adnoddau mewn lle i reoli risg.
- Mae risgiau'r MDGA yn cael eu rheoli'n dda ar draws ffiniau sefydliadol.
- Mae tystiolaeth glir yn dangos bod rheoli risg yn arwain at well darpariaeth MDGA.

## Statws

- Pryderon Hollbwysig
- Meysydd pwysig i fynd i'r afael â nhw
- Rhai meysydd i fynd i'r afael â nhw
- Ardderchog



# Pecyn Gwaith Modelau Darparu Gwasanaethau Amgen

## Nodiadau

Dylid dileu'r pennawd hwn os nad oes nodiadau.

## Cydraddoldeb

- Mae'r MDGA yn asesu ei bolisiau a'i raglenni am eu heffaith ar gydraddoldeb ac amrywiaeth.
- Mae'r MDGA yn ystyried effaith ar anghydraddoldeb ac amddifadedd fel rhan o'i waith rheoli perfformiad.

## Statws

- Pryderon Hollbwysig
- Meysydd pwysig i fynd i'r afael â nhw
- Rhai meysydd i fynd i'r afael â nhw
- Ardderchog

## Nodiadau

Dylid dileu'r pennawd hwn os nad oes nodiadau.

Unwaith y bydd yr archwiliad iechyd wedi'i gynnal, gellir crynhoi'r canfyddiadau yn y templed canlynol:

### Area of resilience

### Status

Nodau ac amcanion

e.e. ardderchog

Cyllid ac asedau, gan gynnwys atal twyll

Gwerthuso ac adolygu

Rheoli Perfformiad

# Pecyn Gwaith Modelau Darparu Gwasanaethau Amgen

Aelodaeth a strwythur

Gwneud penderfyniadau ac atebolrwydd

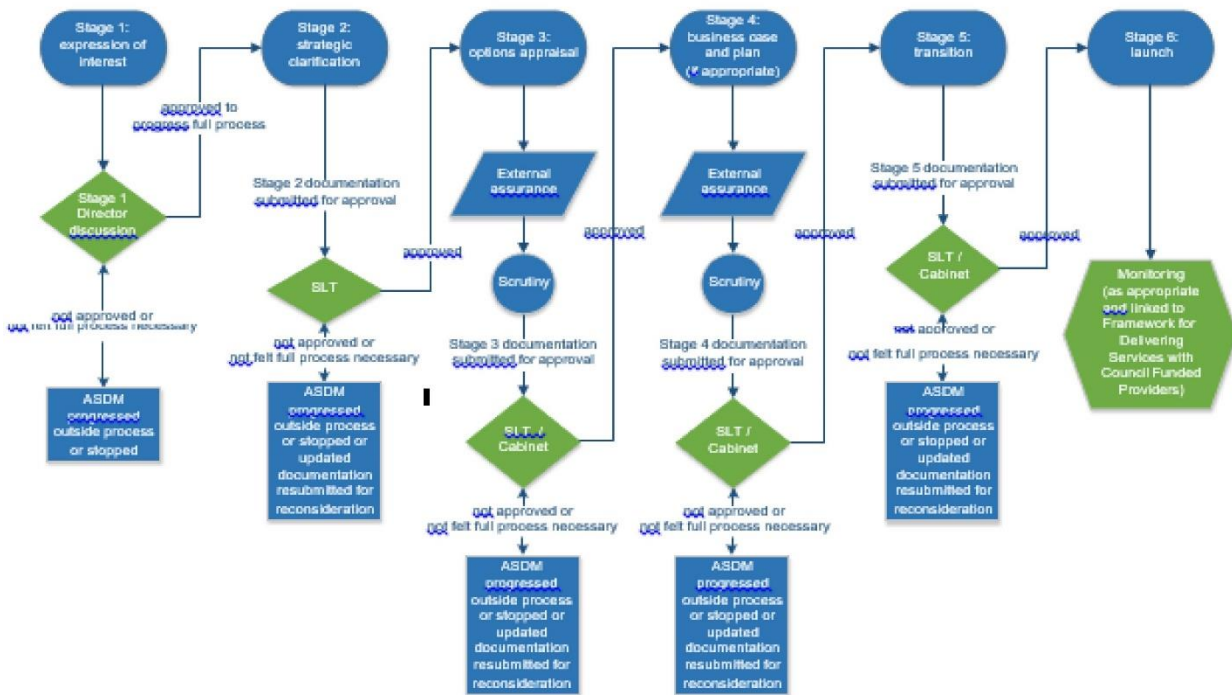
Rheoli risg partneriaethau

Cydraddoldeb

## Atodiad 5 Modelau darparu gwasanaeth hyd braich

Pwrpas dogfennau Cyngor Sir Ddinbych (ar adeg cyhoeddi'r ddogfen hon roeddent wrthi'n cael eu datblygu, felly mae pob dogfen ar ffurf drafft) yw cynnig arweiniad i Fodelau Darparu Gwasanaeth Hyd Braich.

**Denbighshire County Council process for considering alternative service delivery models**



Mae'r siart hwn yn egluro'r prosesau mewnol a chamau cwblhau ar gyfer asesu'r bartneriaeth a'r broses graffu a gynhelir er mwyn rhoi ystyriaeth i bob model darparu gwasanaeth amgen. Nid yw hwn ar gael mewn fformat hygyrch.

# Pecyn Gwaith Modelau Darparu Gwasanaethau Amgen

Mae'r siart uchod yn cynnig arweiniad ynglŷn â sut y bydd y model yn cael ei graffu wrth ei sefydlu. Mae hon yn broses hir.

Mae'r dogfennau ategol canlynol ar gael:

- Mae Strategaeth Masnacheiddio ddrafft ar gyfer Cyngor Sir Ddinbych ar gael (Rhagfyr 2020), a chaiff ei hadolygu ym mis Mai / Mehefin 2021, ar ôl cael argymhellion Archwilio Cymru. Pan fydd y strategaeth hon wedi'i chymeradwyo, darperir rhagor o wybodaeth yn y ddogfen hon.
- [Mae gwybodaeth sy'n ymwneud â Strategaeth Masnacheiddio Archwilio Cymru i'w gweld ar eu gwefan sy'n ymwneud â llywodraeth leol.](#) Mae angen edrych ar ffyrdd gwahanol o wneud arbedion, diogelu gwasanaethau a gwneud incwm gyda thargedau ariannol uchelgeisiol cynyddol. O ganlyniad mae masnacheiddio yn dod yn bwysicach i gynghorau. Mae Archwilio Cymru wedi cyhoeddi adroddiad wedi'i dargedu'n arbennig i helpu aelodau etholedig ac uwch swyddogion i archwilio a beirniadu'r effaith posib ar eu sefydliadau wrth iddyn nhw ystyried ymgymryd â masnacheiddio ai peidio. Bydd hefyd yn helpu cynghorau i arddangos pa mor dda ydyn nhw am ryddhau eu cyfrifoldebau gwerth am arian. Bydd strategaeth y Cyngor Sir ar fasnacheiddio yn dilyn argymhellion gan Archwilio Cymru.
- [Templed Adroddiad Eglurhad Strategol. Cliciwch yma.](#)
- [Templed Achos Busnes. Cliciwch yma.](#)
- [Rhestr wirio Pontio \(o safbwynt endid newydd\). Cliciwch yma.](#)
- Crynodeb o gontractau gwasanaeth, partneriaethau a modelau darparu gwasanaeth amgen eraill – gweler isod:

'Mae'r Cyngor yn cymryd rhan mewn nifer gynyddol o drefniadau partneriaeth ffurfiol a modelau darparu gwasanaethau amgen. Mae angen sicrhau bod yr holl risgiau ariannol sy'n gysylltiedig â threfniadau o'r fath yn cael eu rheoli'n effeithiol er mwyn diogelu buddiannau'r Cyngor. Bydd gan bartneriaethau at y diben hwn drefniant gweithio penodol gyda chorff ar wahân i Gyngor Sir Ddinbych nad yw'n cael ei gwmpasu gan gontract. Bydd hyn yn cynnwys, ond heb fod yn gyfyngedig i, gytundebau cydweithredol, trefniadau ariannu ar y cyd, rhannu gwasanaethau ac ati.

# Pecyn Gwaith Modelau Darparu Gwasanaethau Amgen

Gall modelau darparu gwasanaethau amgen gynnwys partneriaethau ond hefyd trefniadau fel gwasanaethau a ddarperir drwy gontract, trefniadau cilyddol, cydbwyllgorau a chwmnïau masnachu awdurdod lleol.”

## Gwybodaeth

Mae'r pecyn gwaith wedi'i greu gan y Tîm Cynllunio Strategol. Os hoffech drafod y dogfennau, neu gael mwy o wybodaeth am unrhyw beth yn y ddogfen, mae ein manylion cyswllt isod:

**E-bost:** [strategicplanningteam@denbighshire.gov.uk](mailto:strategicplanningteam@denbighshire.gov.uk)

**Ffôn:** 01824 706291 (dydd Llun i ddydd Gwener, rhwng 8.30am a 5pm). Rydym yn croesawu galwadau ffôn yn Gymraeg.

**Ysgrifennwch atom:** Tîm Cynllunio Strategol a Pherfformiad, Cyngor Sir Ddinbych, Blwch Post 62, Rhuthun, LL15 9AZ

Mae'r ddogfen hon hefyd ar gael yn Gymraeg, a gall god ar gael mewn fformatau eraill ar gais.