



# Polisi – Cam-drin Domestig

<b>Cymeradwywyd gan</b>	Y Cabinet
<b>Dyddiad Cymeradwyo</b>	<b>29/06/2021</b>
<b>Dyddiad Rhoi ar Waith</b>	<b>29/06/2021</b>
<b>Perchennog</b>	AM
<b>Dyddiad Adolygu</b>	27/05/2029

# Polisi - Cam-drin Domestig

## Rheoli Fersiynau

Mae'r ddogfen hon yn amodol ar adolygiad rheolaidd oherwydd newidiadau i ddeddfwriaeth a pholisi. Gellir dod o hyd i'r fersiynau diweddaraf o'n cyhoeddiadau ar ein gwefan. Cyn cysylltu â ni ynghylch cynnwys y ddogfen hon, argymhellir i chi gyfeirio at y fersiwn diweddaraf ar y wefan a'r canllawiau perthnasol.

Fersiwn	Dyddiad Cymeradwyo	Cymeradwywyd gan	Nodiadau / newidiadau
f1.0	29/06/21	Y Cabinet	Polisi Newydd
f1.1	19/10/23		VIVUP
f1.2	06/05/26		Adolygu a diweddarau'r polisi

# Polisi - Cam-drin Domestig

## Cynnwys

Rheoli Fersiynau	2
Cynnwys	3
Cyflwyniad	4
Cwmpas	5
Deddfwriaeth Arall	5
Deddf Cam-drin Domestig (2021)	5
Deddf Trais yn erbyn Merched, Cam-drin Domestig a Thrais Rhywiol (Cymru) 2015	5
Deddf Hawliau Dynol	5
Deddf Cydraddoldeb 2010	6
Dyletswydd Cydraddoldeb Sector Cyhoeddus (DCSC)	6
Deddf Iechyd a Diogelwch yn y Gwaith 1974	6
Cyfrinachedd	7
Beth yw Cam-drin Domestig?	7
Cam-drin Domestig	7
Trais yn erbyn menywod	8
Trais Rhywiol	9
Effaith Cam-Drin Domestig yn y Gweithle	9
Cefnogi Gweithwyr	9
Llinell Gymorth Byw Heb Ofn (Ffôn: 0808 80 10 800)	12
Absenoldeb Cam-Drin Domestig	12
Hyfforddiant Ymwybyddiaeth	13
Cyflawnwyr	14
2.1 Rôl Rheolwyr	15
2.2 Adnabod yr arwyddion	17
Cofiwch	18
2.3 Darparu Cefnogaeth	18
2.4 Cadw Cofnodion	22
Atodiad A	23
Atodiad B	24
Atodiad C. Proses Gofyn a Gweithredu	32
Atodiad D	33

# Polisi - Cam-drin Domestig

## Cyflwyniad

Mae Cyngor Sir Ddinbych (CSDd) yn condemnio unrhyw fath o gam-drin a thrais ac yn cydnabod ei fod yn drosedd ac yn annerbyniol.

Rydym wedi ymrwymo i ddatblygu diwylliant gweithle ble nad yw cam-drin domestig a/neu drais yn cael ei oddef ac yn cydnabod bod y cyflawnwr yn gyfrifol am gam-drin domestig a/neu drais.

Rydym yn cydnabod y gall trais a chamdriniaeth effeithio'n fawr ar fywyd gwaith unigolyn. Rydym hefyd yn cydnabod fel cyflogwr fod gennym ran i'w chwarae i gymryd camau i sicrhau bod dioddefwyr cam-drin domestig yn teimlo'n ddiogel ac yn cael eu cefnogi yn y gwaith.

Rydym yn anelu i greu gweithle mwy diogel drwy ddeall y risgiau a'r canlyniadau yn y gweithle i ddioddefwyr cam-drin domestig ac/neu drais rhywiol a chodi ymwybyddiaeth.

Rydym yn gwybod y bydd rhai gweithwyr sy'n darllen y polisi hwn ymhlith y rhai sydd wedi eu heffeithio, yn dioddef neu â phrofiad hanesyddol o gam-drin domestig ac/neu drais rhywiol. Rydym yn credu fod gan weithwyr yr hawl i godi'r mater gyda ni fel cyflogwr, gan wybod y byddwn yn trin y mater gyda chydymdeimlad, yn gyfrinachol ac yn effeithiol.

Yn CSDd rydym yn anelu i gefnogi unigolion drwy gyfnodau o gam-drin domestig ac/neu drais a ble bo'n bosibl, darparu cyngor a gwybodaeth i helpu'r unigolion a chydweithwyr yr effeithir arnynt i ymdopi gydag amgylchiadau o'r fath.

Mae gan CSDd eisoes rôl i atal cam-drin domestig ac/neu drais yn erbyn merched a thrais rhywiol; mae cefnogaeth i'r dioddefwyr hyn drwy gyfrannu at y Bartneriaeth Diogelwch Cymunedol. Mae datblygu polisi'r gweithle yn dangos ein hymrwymiad i fynd i'r afael â'r materion hyn a chodi ymwybyddiaeth. Rydym hefyd yn dymuno anfon neges gref y gall cam-drin domestig ac/neu drais rhywiol gael ei drin fel mater disgyblu.

# Polisi - Cam-drin Domestig

## Cwmpas

Mae'r polisi hwn yn berthnasol i holl weithwyr y Cyngor ac aelodau etholedig, ac eithrio:

- Gweithwyr asiantaeth
- Staff gwirfoddol neu gontractwyr

Bydd y polisi yn berthnasol i weithwyr llawn amser, rhan amser, cyfnod penodol a thros dro sydd â chontract cyflogaeth gyda'r Cyngor, waeth bynnag faint o oriau a weithiwyd.

## Deddfwriaeth Arall

### Deddf Cam-drin Domestig (2021)

Mae Deddf Cam-drin Domestig 2021 yn cryfhau amddiffyniad i ddiodefwyr, yn creu diffiniad statudol clir o gam-drin domestig, ac yn gwella sut mae asiantaethau yn ymateb i gam-drin. Mae'n cynrychioli un o'r newidiadau mwyaf arwyddocaol i ddeddfwriaeth cam-drin domestig yn y blynyddoedd diweddar, gan anelu i godi ymwybyddiaeth, cefnogi goroeswyr, a dal rhai sy'n troseddu yn atebol.

### Deddf Trais yn erbyn Merched, Cam-drin Domestig a Thrais Rhywiol (Cymru) 2015

Pwrpas y Ddeddf hon yw gwella trefniadau i hyrwyddo ymwybyddiaeth, ac atal, amddiffyn a chefnogi diodefwyr trais ar sail rhyw, cam-drin domestig a thrais rhywiol.

Datblygwyd Prosiect 10,000 o Fywydau Diogelach Llywodraeth Cymru i fynd i'r afael â cham-drin domestig a materion ehangach Trais yn erbyn Menywod a Merched. Datblygodd y prosiect 11 Safon Gwasanaeth o leiaf i'w gweithredu ar draws Gwasanaethau Cyhoeddus yng Nghymru ynghylch eu hymateb i gam-drin domestig, ac un o'r safonau oedd gweithredu polisi gweithle.

## Deddf Hawliau Dynol

Dan y **Ddeddf Hawliau Dynol** mae gan bob corff cyhoeddus rwymedigaeth i ddiogelu hawliau dynol unigolion, a sicrhau nad yw eu hawliau dynol yn cael eu torri. Mae cam-drin domestig a/neu drais

## **Polisi - Cam-drin Domestig**

rhywiol yn gwrthod hawliau dynol mwyaf sylfaenol unigolyn.

Yr erthyglau mwyaf perthnasol yw:

- Erthygl 2: Yr hawl i fywyd
- Erthygl 3: Yr hawl i fod yn rhydd o artaith, a thriniaeth greulon a diraddol
- Erthygl 8: Yr hawl i fywyd teulu a phreifat, sy'n ymestyn i uniondeb corfforol a seicolegol

## **Deddf Cydraddoldeb 2010**

Mae Deddf Cydraddoldeb 2010 yn cynnwys diffiniad o aflonyddu, sy'n cynnwys aflonyddu gan drydydd parti. Er enghraifft, gall hyn olygu aflonyddu gan bartner, neu gynbartneriaid drwy alwadau ffôn, ffacs neu negeseuon e-bost di-baid, yn ogystal ag ymweliadau heb eu cynllunio i'r gweithle. Bydd cyflogwyr yn atebol os ydynt yn methu â chymryd camau rhesymol ymarferol i atal aflonyddu rhag digwydd, neu os ydynt yn ymwybodol ei fod yn digwydd ar ddau achlysur gwahanol, o leiaf.

## **Dyletswydd Cydraddoldeb Sector Cyhoeddus (DCSC)**

Mae gofyn bod pob awdurdod cyhoeddus yn rhoi sylw dyledus i'r angen i:

- Ddileu gwahaniaethu ac aflonyddu anghyfreithlon
- Hyrwyddo cyfle cyfartal
- Magu perthnasau da rhwng grwpiau gwahanol a ddiogelir

Mae **DCSC** yn gofyn bod pob awdurdod cyhoeddus yn blaenoriaethu camau i fynd i'r afael â'r anghydraddoldebau mwyaf sylweddol, gan gynnwys anghydraddoldeb rhwng dynion a merched, a chymryd camau a fyddai'n darparu'r canlyniadau cydraddoldeb rhywiol gorau.

## **Deddf Iechyd a Diogelwch yn y Gwaith 1974**

Mae'r Ddeddf yn sicrhau bod gan weithwyr yr hawl i weithio mewn amgylchedd diogel lle mae risgiau i iechyd a lles yn cael eu hystyried ac yn cael eu trin yn effeithiol.

# Polisi - Cam-drin Domestig

## Cyfrinachedd

Os ydy gweithiwr yn ymddiried neu'n ceisio cefnogaeth drwy'r polisi hwn, bydd cyfrinachedd yn cael ei gynnal cyn belled ag sy'n rhesymol ymarferol o fewn dyletswyddau'r Cyngor fel cyflogwr.

Efallai bydd amgylchiadau sy'n atal cyfrinachedd llwyr, gall hyn gynnwys pan mae materion amddiffyn plant neu fygythiad i fywyd. Er mwyn cefnogi gweithwyr yn llwyr, efallai bydd angen i Reolwr, cydweithiwr neu gynrychiolydd Undeb Llafur gynnwys Adnoddau Dynol.

Bydd ceisiadau ar gyfer cyfnod absenoldeb Cam-drin Domestig diogel ac unrhyw wybodaeth yn cael ei drin yn gyfrinachol ac yn cael ei gadw'n ddiogel yn unol â gofynion Rheoliadau Diogelu Data Cyffredinol.

## Beth yw Cam-drin Domestig?

Mae dynion, merched a phlant i gyd yn gallu profi cam-drin domestig a gallant hefyd i gyd fod yn gyflawnwyr camdriniaeth. Fodd bynnag, mae tystiolaeth yn dangos fod merched yn anghyfartal yn cael eu heffeithio gan gam-drin domestig ac mae'r rhan fwyaf o gyflawnwyr yn ddynion. Mae'n digwydd ar bob lefel o fewn cymdeithas, pa bynnag ddsbarth cymdeithasol, hil, crefydd, rhywioldeb neu anabled. Gall unigolion brofi camdriniaeth neu gael eu heffeithio ganddo ymhell ar ôl iddynt adael eu partner.

## Cam-drin Domestig

Diffiniad llywodraeth y DU o gam-drin domestig yw 'unrhyw ddigwyddiad neu batrwm o ddigwyddiadau o reoli, ymddygiad bygythiol, cymhellol, rhwng y sawl sy'n 16 oed neu'n hŷn sydd yn, neu wedi bod yn bartneriaid agos neu aelodau o'r teulu waeth beth fo eu rhyw neu rywioldeb. Mae'r cam-drin yn gallu cynnwys, ond heb ei gyfyngu i seicolegol, corfforol, rhywiol, ariannol ac emosiynol'.

Mae yna gamsyniad cyffredin bod cam-drin domestig yn gam-drin corfforol yn unig. Nid yw hyn yn wir. Mae yna wahanol fathau o gam-drin domestig, mae'r rhain yn cynnwys ond heb eu cyfyngu i:

- ymddygiad cymhellol neu reoli drwy orfodi
- cam-drin emosiynol neu seicolegol
- cam-drin corfforol

## Polisi - Cam-drin Domestig

- cam-drin rhywiol
- cam-drin ariannol
- cam-drin ar-lein neu ddigidol
- aflonyddu a stelcian

Gall cam-drin domestig gynnwys ystod o ymddygiad sydd, pan ystyrir fel achosion unigol, ddim yn ymddangos fel llawer, ond mae'n cynnwys patrwm o ymddygiad sy'n arwain at weithiwr yn teimlo ofn, braw neu ofid, mae'n gamdriniaeth.

Mae gwybodaeth bellach a mwy manwl ac enghreifftiau i'w gweld yn Atodiad B.

## Trais yn erbyn menywod

Mae'r Cenhedloedd Unedig yn diffinio hyn fel 'gweithred o drais yn seiliedig ar ryw sy'n arwain at, neu'n debyg o arwain at niwed corfforol, rhywiol neu seicolegol neu ddiodef i ferched, gan gynnwys bygythiadau o gamau o orfodaeth neu amddifadu o ryddid, boed yn digwydd mewn bywyd cyhoeddus neu breifat, mae hyn yn cynnwys ond heb ei gyfyngu i'r canlynol:

- Trais corfforol, rhywiol a seicolegol yn digwydd yn y teulu, gan gynnwys curo, cam-drin plant benywaidd yn rhywiol yn y cartref, trais cysylltiedig â gwaddol, trais priodasol, anffurfio organau cenhedlu benywod ac arferion traddodiadol eraill sy'n niweidiol i ferched, trais digynhaliaeth a thrais sy'n ymwneud â cham-fanteisio;
- Trais corfforol, rhywiol a seicolegol yn digwydd o fewn y gymuned yn gyffredinol, gan gynnwys trais, cam-drin rhywiol, aflonyddu rhywiol a brawychu yn y gwaith, mewn sefydliadau addysg a mannau eraill, delio gyda merched a phuteindra wedi'i orfodi;
- Trais corfforol, rhywiol a seicolegol wedi'i gyflawni neu ei gydoddef gan y wladwriaeth, ble bynnag mae'n digwydd."

Mae 1 mewn 4 o fenywod ac 1 mewn 6 o ddynion yn y DU wedi dioddef yn ystod eu bywyd. Mae dwy fenyw bob wythnos ac un dyn bob mis yn cael eu lladd yng Nghymru a Lloegr gan gyn bartner neu bartner presennol.

# Polisi - Cam-drin Domestig

## Trais Rhywiol

Unrhyw gamau rhywiol, ymdrech i gael rhyw, sylw rhywiol digroeso neu gynigion, neu gamau o ddelio, neu fel arall wedi'i gyfeirio at rywioldeb unigolyn yn defnyddio gorfodaeth, gan unrhyw un waeth beth fo eu perthynas â'r dioddefwr, mewn unrhyw leoliad.

Mae trais rhywiol yn gallu effeithio ar unrhyw un, yn ystod unrhyw gam o'u bywydau. Gall dioddefwr ddiodef un achos o gam-drin rhywiol neu lawer.

## Effaith Cam-Drin Domestig yn y Gweithle

Mae cam-drin domestig yn gallu effeithio ar iechyd, morâl a hyder gweithwyr yn y gwaith. Mae'r effeithiau yn gallu cynnwys bod yn llai cynhyrchiol, bod yn hwyr, straen, bod yn absennol, gwallau a chynnydd mewn trosiant staff. Mae hefyd yn gallu cyfrannu at anawsterau mewn perthnasoedd gwaith ac mae'n bosibl bod rhai yn ei chael hi'n anodd ymddiried a ffurfio perthnasoedd o fewn y gweithle.

Mae cam-drin domestig yn effeithio nid yn unig ar y dioddefwr, ond hefyd gall effeithio ar gydweithwyr; mae'n bosibl y byddant yn cael eu dilyn i neu o'r gwaith, neu'n destun cwestiynu am fanylion cyswllt neu leoliad y dioddefwr. Mae'n bosibl y byddant yn gorfod sefyll i mewn dros weithwyr eraill tra maen nhw i ffwrdd, ceisio ymdopi gyda'r gamdriniaeth ac ofni am eu diogelwch eu hunain. Yn ogystal, mae'n bosibl nad yw cydweithwyr yn ymwybodol o'r gamdriniaeth neu ddim yn gwybod sut i helpu.

Mae hefyd yn bwysig cydnabod tra bod cam-drin domestig yn effeithio ar iechyd, diogelwch a lles gweithwyr, i rai dioddefwyr gall y gweithle fod y lle mwyaf diogel i fod. Mae gweithle cefnogol yn hanfodol i sicrhau y gellir cyflawni llwybrau at ddiogelwch.

Mae'n bosibl i gyflawnwyr ddefnyddio adnoddau'r gweithle, megis ffonau, e-bost, negeseuon testun a dulliau eraill i fygwth, aflonyddu ar rywun neu gam-drin eu dioddefwr.

## Cefnogi Gweithwyr

Mae'r Cyngor wedi ymrwymo i gefnogi gweithwyr sy'n cael eu cam-drin yn ddomestig ac/neu drais rhywiol. Fodd bynnag, bydd gan bawb rôl i'w chwarae wrth ddelio gydag unrhyw fath o gam-drin domestig. Os bydd gweithiwr yn profi unrhyw un o'r materion hyn, maent yn cael eu hannog i siarad gyda rhywun maent yn ymddiried ynddynt megis:

## Polisi - Cam-drin Domestig

Rheolwyr:

Mae gan reolwyr gyfrifoldeb sylfaenol i fod yn wylidwrus o weithwyr yn dangos arwyddion o gam-drin domestig ac i gymryd camau priodol. Mae rheolwyr angen agwedd sensitif a pheidio â barnu wrth ddelio gyda gweithwyr; hefyd eu prif flaenoriaeth yw diogelu lles plant ac oedolion diamddiffyn.

Mae datganiad gan y gweithiwr yn ddigon iddynt gael cefnogaeth a gwybodaeth, nid oes angen tystiolaeth o drais. Mae materion sy'n ymwneud â cham-drin domestig yn gallu bod yn gymhleth iawn ac felly ni fydd rheolwyr mewn sefyllfa i roi cyngor penodol. Dylai rheolwyr:-

- Sicrhau eu bod yn gyfarwydd gyda'r polisi a gweithdrefnau cysylltiol, gan gynnwys y polisi diogelu corfforaethol a'r angen i ddiogelu plant ac oedolion diamddiffyn;
- Bod ar gael a bod gweithwyr sy'n profi cam-drin domestig yn gallu cysylltu â nhw;
- Gwrando, sicrhau a chefnogi unigolion;
- Asesu risgiau mewn perthynas â'r gweithiwr, cydweithwyr a defnyddwyr gwasanaeth o ganlyniad i'r bygythiad neu effaith camdriniaeth neu drais;
- Galluogi'r gweithiwr a effeithiwyd i barhau'n gynhyrchiol ac yn y gwaith yn ystod cyfnod anodd, er enghraifft, gwneud ymdrechion rhesymol i addasu trefniadau gwaith i gefnogi gweithiwr os bydd angen;
- Darparu amser rhesymol i ffwrdd o'r gwaith os yw'n briodol;
- Cadw cofnodion o unrhyw drafodaethau a gynhaliwyd gyda gweithwyr am gam-drin domestig ac unrhyw gamau y cytunwyd arnynt.
- Cadw unrhyw wybodaeth yn gyfrinachol (yn amodol ar ofynion diogelu plant ac oedolion);
- Ymateb mewn modd sensitif, a pheidio â barnu;
- Annog y gweithiwr i ofyn am gyngor gan asiantaethau perthnasol eraill a chyfeirio os yw'n berthnasol/briodol;
- Rhoi gwybod eich bod yn ymwybodol o fygythiad penodol i'r Tîm Iechyd a Diogelwch fel y gall y mesurau/rheolyddion priodol gael eu rhoi ar waith i sicrhau diogelwch gweithwyr.
- Rhoi gwybod am ddigwyddiadau i asiantaethau priodol os bydd y gweithiwr yn dymuno.

Adnoddau Dynol:

## Polisi - Cam-drin Domestig

Mae Adnoddau Dynol yn gallu cefnogi'r Rheolwr a'r gweithiwr i ddarparu gwybodaeth, cyngor a chyfarwyddyd priodol.

- Cyngori rheolwyr ar faterion sy'n ymwneud â gweithredu'r polisi, gan gynnwys cyngori ar faterion disgyblu, os yw'n briodol;
- Ymateb mewn modd sensitif, a pheidio â barnu;
- Darparu cefnogaeth yn uniongyrchol neu drwy reolwr i'r gweithiwr;
- Cyfeirio neu atgyfeirio at asiantaethau perthnasol eraill;
- Cynnig cefnogaeth fel bo'r angen, i gael barn lechyd Galwedigaethol, lechyd a Diogelwch ac asiantaethau eraill;
- Sicrhau bod gwybodaeth ar y polisi hwn a chefnogaeth ar gael, yn cael ei gynnwys yng nghyfarfod sefydlu holl weithwyr newydd;
- Cadw unrhyw wybodaeth yn gyfrinachol (yn amodol ar ofynion diogelu plant ac oedolion);
- Hwyluso sesiynau codi ymwybyddiaeth priodol i reolwyr a gweithwyr.

Cynrychiolydd Diogelu, Undeb Llafur, Cefnogwr lechyd Meddwl:

Bydd unrhyw un o'r grwpiau hyn o gynrychiolwyr o fewn y Cyngor yn gallu cefnogi ac arwain y gweithiwr gydag unrhyw fater cam-drin domestig.

Gweithwyr/Cydweithwyr:

- Sicrhau eu bod yn gyfarwydd gyda'r polisi a gweithdrefnau cysylltiol;
- Dilyn canllawiau a chyfarwyddiadau, dilyn arferion gwaith diogel
- Teimlo y gellir rhoi gwybod i reolwyr am bryderon cam-drin domestig, Adnoddau Dynol neu eu cynrychiolydd Undeb Llafur;
- Cymryd rhan ac adnabod a rheoli risgiau iddynt eu hunain ac i eraill.

## Polisi - Cam-drin Domestig

Mae gwybodaeth bellach a mwy manwl ar gael yn y Canllawiau i Reolwyr.

Bydd Cyngor Sir Ddinbych hefyd yn annog a hybu'r Llinell Gymorth Byw Heb Ofn. Mae hyn yn gallu cael ei ddefnyddio gan y gweithiwr a'r Rheolwr i gael y wybodaeth gywir a mwyaf diweddar.

### Llinell Gymorth Byw Heb Ofn (Ffôn: 0808 80 10 800)

Dyma'r gwasanaeth cyfeirio a gwybodaeth cenedlaethol am ddim ar gyfer pob rhyw a phlant yng Nghymru sy'n profi, neu sydd wedi profi camdriniaeth gan rywun yn agos atynt, gan ddarparu gwybodaeth ar ddewisiadau ymarferol. Gall rheolwyr neu unrhyw un sydd eisiau cyngor neu fwy o wybodaeth gysylltu â'r llinell gymorth hon.

Pan rydych yn cysylltu â'r Llinell Gymorth, gallwch ddisgwyl:

- Staff ymroddedig, profiadol wedi'u hyfforddi i safon uchel
- Cymorth i wneud penderfyniadau heb bwysau
- Cael eich trin gydag urddas a pharch bob amser
- Cymaint o amser ag sydd ei angen i egluro'r sefyllfa a phrofiad
- Eich galwad i gael ei thrin yn gyfrinachol

### Absenoldeb Cam-Drin Domestig

Gall dioddefwyr sy'n ceisio cefnogaeth dan y polisi hwn gael dyraniad un tro o 5 diwrnod pro rata o absenoldeb â thâl pro rata am resymau sy'n cynnwys, ond heb eu cyfyngu i:

- fynychu apwyntiadau meddygol neu gwnsela
- mynd i apwyntiadau cyfreithiol
- chwilio am dŷ diogel
- ymweld ag ymgynghorwyr cyfreithiol neu asiantaethau cymorth ar gyfer ailgartrefu neu aildrefnu gofal plant, neu ar gyfer apwyntiadau perthnasol; a
- materion o ganlyniad i drais teuluol

Gellir cymryd absenoldeb oherwydd Cam-drin Domestig fel un bloc o hyd at 5 diwrnod neu fel cyfnodau ysbeidiol o absenoldeb, yn seiliedig ar anghenion yr unigolyn a effeithiwyd.

## **Polisi - Cam-drin Domestig**

Efallai y bydd y rheolwr yn gofyn am ddogfennaeth atodol, megis gan weithwyr iechyd proffesiynol, yr heddlu ac/neu asiantaethau cymorth, fel sy'n briodol.

Mae yna nifer o bolisiau presennol y gellir eu defnyddio unwaith y bydd datgeliad wedi'i wneud a all leihau'r angen i gymryd amser heb ei drefnu i ffwrdd o'r gwaith e.e. ceisiadau ar gyfer gweithio'n hyblyg. Dylai rheolwyr ymateb yn gadarnhaol ac yn llawn cydymdeimlad i geisiadau o'r fath o dan yr amgylchiadau hyn (os yw hynny'n rhesymol ac yn ymarferol) a dylid hefyd ystyried mesurau cefnogol eraill, megis oriau dros dro a drafodwyd, ble gofynnwyd am hynny gan weithwyr sy'n profi cam-drin domestig.

Dylai rheolwyr hefyd ystyried lliniaru amgylchiadau personol os yw'n rheoli'r gweithiwr drwy unrhyw gamau ffurfiol.

Dylai rheolwyr ystyried ceisiadau am amser i ffwrdd rhesymol yn llawn cydymdeimlad o fewn y trefniadau hyn i weithwyr sydd wedi datgelu eu bod yn dioddef cam-drin domestig

## **Hyfforddiant Ymwybyddiaeth**

Mae'r polisi hwn wedi'i ddatblygu fel rhan o strategaeth y Cyngor i godi ymwybyddiaeth am y materion sy'n ymwneud â cham-drin domestig ac mae'r Cyngor wedi ymrwymo i rannu'r polisi mor eang â phosibl. Mae'r Cyngor wedi ymrwymo i godi ymwybyddiaeth o faterion yn ymwneud â thrais domestig a/neu drais rhywiol, a byddwn yn rhannu'r polisi mor eang â phosibl.

Mae'n ofynnol i bob gweithiwr gwblhau'r modiwl gorfodol E-ddysgu Trais yn Erbyn Menywod, Cam-drin Domestig a Thrais Rhywiol. Mae'n bosibl y bydd rhai gweithwyr angen hyfforddiant pellach fel rhan o'r Fframwaith Hyfforddiant Deddf Trais yn Erbyn Menywod, Cam-drin Domestig a Thrais Rhywiol (Cymru) 2015 fel y gwelir yn Atodiad C.

Mae hefyd yn cael ei gydnabod bod holl reolwyr CSDd yn gallu:

- Cydnabod y broblem (edrych am arwyddion a gofyn)
- Ymateb yn briodol
- Cofnodi'r manylion
- Atgyfeirio ble bo'r angen i asiantaethau/elusennau cefnogol

## Polisi - Cam-drin Domestig

- Cefnogi'r sawl sy'n profi cam-drin domestig a/neu drais mewn modd llawn cydymdeimlad, heb fod yn feirniadol ac yn hyderus.
- Defnyddio'r Canllaw ynghlwm i Reolwyr.

Mae yna hefyd adran Cam-drin Domestig pwrpasol ar ein gwefan, yn ogystal â dolenni pellach a rhifau asiantaethau arbenigol yn Atodiad D.

## Cyflawnwyr

Mae cydnabyddiaeth gynyddol, wrth fynd i'r afael â cham-drin domestig, bod rhaid i ddiodefwyr a chyflawnwyr gyfrannu a chynnig gwasanaethau effeithiol i fynd i'r afael â'r symptomau, effeithiau ac achos y mater.

Mae gan bawb rôl i'w chwarae i greu diwylliant ar draws Cymru nad yw'n goddef cam-drin domestig. Mae addysgu cyflawnwyr am ganlyniadau eu camau, gan eu dal yn atebol a'u cynorthwyo i geisio cael cymorth i newid eu hymddygiad yn strategaethau pwysig iawn i atal cam-drin pellach.

Mae'n bwysig fod staff sy'n bryderus am eu hymddygiad eu hunain yn cael eu cefnogi. Bydd y Cyngor yn annog ac yn cefnogi cydweithwyr sy'n gwneud datgeliadau o'r fath drwy fabwysiadu dull heb farnu, rhoi amser i fynd i apwyntiadau a ddyluniwyd i fynd i'r afael â'r broblem (e.e. apwyntiadau meddygol neu raglenni cyflawnwyr trais domestig) a sicrhau nad yw'r unigolyn yn cael eu beirniadu gan eraill o fewn y sefydliad. Mae cyfrinachedd yn hanfodol i sicrhau bod unigolion yn teimlo'n ddiogel i wneud datgeliadau a defnyddio cefnogaeth sydd ar gael.

Ble bo'n bosibl, nod y Cyngor yw gweithio gyda diodefwyr cam-drin domestig a byddant yn cael eu harwain ganddynt ynglŷn â sut orau i ddelio â'r materion. Fodd bynnag, nid yw'r Cyngor yn gallu anwybyddu materion ymddygiad sy'n codi o ddigwyddiad cam-drin domestig yn y gweithle.

Bydd unrhyw weithiwr sy'n bygwth, aflonyddu, cam-drin neu'n stelcian unigolyn (gan gynnwys partner neu aelod o'r teulu) yn, neu o weithle'r Cyngor yn destun camau disgyblu hyd at ac yn cynnwys diswyddo. Mae hyn yn cynnwys gweithwyr sy'n defnyddio adnoddau'r Cyngor megis ffonau, e-bost, gwybodaeth bersonol neu fodd arall i fygwth, aflonyddu, cam-drin neu ddilyn unigolyn (gan

## **Polisi - Cam-drin Domestig**

gynnwys partner neu aelod o'r teulu) a'r sawl sy'n camddefnyddio eu hawdurdod neu swydd yn fwriadol i alluogi cam-drin i barhau neu annog eraill wneud hynny yn ystod eu cyflogaeth neu pan fyddant yn cynrychioli'r Cyngor.

Yn unol â thelerau ac amodau cyflogaeth y Cyngor, mae'n ofynnol i weithwyr ddweud wrth eu rheolwr atebol, am unrhyw gollfarnau neu droseddau.

Os oes gan weithiwr gollfarnau neu droseddau tu allan i'w cyflogaeth, efallai bydd camau disgyblu priodol yn cael eu cymryd, ac os yw eu rôl yn gofyn am ddatgeliad dilys gan y Gwasanaeth Datgelu a Gwahardd er enghraifft, efallai bydd rhybudd neu gollfarn yn ymwneud â cham-drin domestig a/neu drais rhywiol yn cael effaith negyddol ar eu haddasrwydd i aros yn y rôl.

### **Adran 2 Canllawiau i Reolwyr**

Mae'r canllawiau hyn wedi eu dylunio i gynorthwyo rheolwyr i ddatblygu ymateb rhagweithiol i gam-drin domestig i gefnogi'r Polisi Cam-drin Domestig.

Mae gan Gyngor Sir Ddinbych ddyletswydd gofal dros ei holl weithwyr ar bob lefel i sicrhau eu lles corfforol ac iechyd meddwl. Mae gan reolwyr gyfrifoldeb sylfaenol i fod yn ymwybodol o weithwyr sy'n dangos arwyddion o gam-drin domestig ac i gymryd camau priodol.

#### **2.1 Rôl Rheolwyr**

Efallai na fydd cydweithwyr sy'n profi cam-drin domestig a/neu drais rhywiol yn teimlo eu bod yn gallu dweud wrth bobl yn y gwaith am eu sefyllfa neu gysylltu â'u rheolwr gyda phroblemau yn y lle cyntaf.

Mae'n bwysig nodi y gall y gweithle fod yn fan diogel i rai, a gall ddarparu llwybr i ddiogelwch felly efallai fod presenoldeb yr un mor debygol â bod yn absennol. Fodd bynnag, gall hefyd olygu bod gweithio gartref yn risg ac felly mae'n rhaid i reolwyr gymryd pob cam i gefnogi'r gweithiwr i gyfyngu'r risg, ond gweithio gyda'i gilydd bob amser i ddod o hyd i ateb addas.

## Polisi - Cam-drin Domestig

Mae rheolwyr angen bod yn sensitif a sicrhau bod y gweithiwr yn cael cynnig cefnogaeth os oes mater yn ymwneud â cham-drin domestig a/neu drais rhywiol yn cael ei datgelu iddynt. Wrth fynd i'r afael ag adroddiad o gam-drin domestig a/neu drais rhywiol gan weithiwr, dylech:

- Sicrhau bod trafodaethau yn cael eu cynnal yn breifat ac yn gyfrinachol
- Eu cymryd o ddifri, gan gymryd amser i wrando arnynt, credu beth maent yn ei ddweud wrthyich a sicrhau nad ydych yn feirniadol
- Deall efallai y byddant yn dymuno cynnwys rhywun arall, megis cydweithiwr, cynrychiolydd undeb llafur neu ffrind
- Bod yn ymwybodol efallai bydd problemau ychwanegol yn eu hwynebu oherwydd eu hoedran, rhyw, rhywioldeb, cefndir ethnig, hil neu anabledd
- Ystyried pa gefnogaeth sydd ar gael, ymchwilio i ddewisiadau ar gyfer gweithredu, a'u cefnogi gyda pha bynnag benderfyniad maent yn ei wneud
- Adolygu manylion eu perthynas agosaf a chynnig cefnogaeth gyda newid manylion banc ar gyfer eu taliadau cyflog.

Er mwyn cefnogi unigolion yn addas yn y gweithle, efallai bydd angen cynnwys rheolwr yn ddiweddarach.

Dylech ystyried hyn os oes rheswm wrth wraidd hyn megis cam-drin domestig a/neu drais rhywiol, ac ystyried hyn wrth feddwl sut i fynd i'r afael â'r sefyllfa, er ei fod yn bwysig peidio dod i gasgliadau yn fyrbwyll. Os oes rheswm wrth wraidd hyn, sydd wedi cael ei nodi, efallai byddai cynnig cefnogaeth addas yn golygu y byddai gweithwyr yn gallu mynd i'r afael â'r sefyllfa yn fwy effeithiol. Pan roddir gwybod am gam-drin domestig a/neu drais rhywiol, mae'n bosibl y byddwch angen trin absenoldebau heb ei drefnu a methiant i gadw at amser dros dro yn sympathetig.

## Polisi - Cam-drin Domestig

Mae gwaith ymchwil wedi dangos, er bod dioddefwr cam-drin domestig a/neu drais rhywiol yn gyndyn o ddatgelu beth sy'n digwydd iddynt, maent yn aml yn gobeithio y bydd rhywun yn sylwi bod rhywbeth o'i le, ac yn gofyn iddynt. Dylai rheolwyr fod ar gael a chael yr hyder i wrando a chefnogi gweithiwr.

Dylech ystyried y dewisiadau ymarferol y soniwyd amdanynt yn Adran 2.3, mewn ymgynghoriad gyda nhw, gan ystyried rhai o effeithiau'r cam-drin a/neu drais rhywiol, ar y cyd gydag effeithiau unrhyw rai o'r mesurau hyn ar y gwasanaethau.

Os ydych chi'n cael gwybodaeth sy'n awgrymu bod plentyn mewn perygl o gamdriniaeth (corfforol, emosiynol, rhywiol neu esgeulustod) dylech hysbysu'ch gweithiwr bod rhaid i chi gysylltu â'r Gwasanaethau Cymdeithasol yn syth, yn unol â Gweithdrefnau Amddiffyn Plant Cymru Gyfan.

### 2.2 Adnabod yr arwyddion

Gall effeithiau cam-drin domestig yn aml arwain at bryderon yn y gweithle, ac efallai y bydd cydweithwyr a/neu reolwyr atebol yn sylwi ar hyn. Gall y rhain gynnwys gostyngiad mewn perfformiad, bod yn absennol yn fwy aml, bod yn hwyr ac arwyddion o straen. Mae'n bwysig cofio nad yw pob dioddefwr yn ymddwyn yr un fath, ac nad oes unrhyw nodwedd yn pwyntio at unigolyn fel dioddefwr.

Dylai unrhyw newidiadau mewn ymddygiad a pherfformiad gwaith gweithiwr godi pryderon yn ogystal ag arwyddion neu ddangosyddion eraill bod gweithiwr yn ddiodesfwr cam-drin domestig fel:

- Mae'n bosibl y bydd y gweithiwr yn ymddiried yn ei gydweithwyr.
- Efallai bod yna effeithiau amlwg o gam-drin corfforol.
- Gall materion sy'n ymwneud â cham-drin domestig ddod i'r amlwg o ganlyniad i reoli perfformiad neu newid sylweddol mewn ymddygiad.
- Gall gweithiwr sy'n dioddef cam-drin domestig ei chael hi'n anodd canolbwyntio yn y gwaith a'i chael hi'n anodd ymdopi.
- Gall cam-drin domestig hefyd fod y rheswm am bresenoliaeth – ble mae'n well gan ddiodesfwyr fod yn y gwaith a gweithio oriau hir ac yn gyndyn i gymryd gwyliau.
- Gall gweithwyr sy'n dioddef cam-drin domestig brofi pyliau o banig, gorbryder, iselder neu adweithiau straen difrifol.

# Polisi - Cam-drin Domestig

## Cofiwch

- Mae cam-drin domestig yn broses o godi ofn seicolegol yn y bôn. Mae'r bygythiadau a'r bychanu a gyflawnir gan y camdriniwr yn aml yn fwy na'r curo.
- Mae cam-drin domestig yn ymddygiad sy'n rheoli ac yn cynnwys pob math o agweddau corfforol, rhywiol ac emosiynol o fewn pob math o berthnasoedd agos.
- Mae cynnig gwybodaeth sylfaenol am wasanaethau yn ddefnyddiol iawn pa un a ydynt yn cael eu defnyddio ar unwaith ai peidio.

## 2.3 Darparu Cefnogaeth

Os bydd cam-drin domestig yn cael ei ddatgelu, neu os bydd rheolwr yn ymwybodol o gam-drin domestig, maent angen agwedd sensitif a pheidio â barnu wrth ddelio gyda gweithwyr; hefyd eu prif flaenoriaeth yw diogelu lles plant ac oedolion diamddiffyn. Gall rheolwyr fod yn ymwybodol o gam-drin domestig drwy weithgareddau megis cyfweiliadau dychwelyd i'r gwaith ar ôl absenoldeb neu fel rhan o drafodaethau un i un.

Bydd sylwi bod gweithiwr yn cael anawsterau yn fuan yn arwain at gynnig cymorth priodol. Mae hyn yn ei dro yn gallu golygu bod y gweithiwr yn gallu delio gyda'u sefyllfa yn llawer mwy effeithiol.

Mae'n gallu bod yn anodd i ddioddefwyr ddatgelu camdriniaeth ac mae eich cefnogaeth yn bwysig:

- Delio â'r sgwrs yn sensitif – gwranddo ar beth sydd ganddynt i'w ddweud a rhoi amser iddynt a lle i siarad am eu sefyllfa. Peidiwch â rhoi pwysau arnyn nhw i wneud unrhyw beth nad ydynt yn barod i'w wneud.
- Byddwch yn ofalus i beidio ymddangos fel eich bod yn barnu eu sefyllfa na gofyn iddynt gyfiawnhau eu camau. Peidiwch â rhagdybio beth maent eisiau neu ei angen.
- Rhowch eich teimladau eich hun i un ochr. Efallai y byddwch yn cael sioc gyda rhai o'r manylion. Os byddwch yn dangos eich bod wedi cynhyrfu neu wedi eich arswydo gan yr hyn a ddywedir wrthychi chi, efallai y byddan nhw'n dewis peidio siarad gyda chi.
- Eu gwneud yn ymwybodol o'r gefnogaeth sydd ar gael a'u hannog i ofyn am gyngor gan asiantaethau arbenigol, fel y llinell gymorth Byw Heb Ofn neu Gymorth i Fenywod Cymru. Mae'n bosibl y bydd atgyfeiriad yn cael ei wneud i'n Gwasanaeth Iechyd Galwedigaethol a/neu Care First.

## **Polisi - Cam-drin Domestig**

- Ystyried ceisio cyngor a chyfarwyddyd gan y tîm Adnoddau Dynol.
- Ystyried eu diogelwch a pha fesurau y gellir eu rhoi ar waith i gynyddu eu diogelwch personol yn y gweithle ac yn y cartref os ydynt yn gweithio gartref.
- Sicrhau bod eu rhifau cyswllt mewn argyfwng, manylion perthynas agosaf a chyfeiriad wedi'i ddiweddarau, os na fyddwn yn gallu cysylltu â nhw am unrhyw reswm.
- Mae Rheolwr/Adnoddau Dynol yn gallu gweithio gyda nhw ac unrhyw asiantaeth arbenigol priodol i nodi pa gamau y gellir eu cymryd i wella eu diogelwch personol yn ogystal â mynd i'r afael ag unrhyw beryglon i gydweithwyr eraill, gan gymryd i ystyriaeth dyletswydd gofal ein holl weithwyr.

## **Gall dewisiadau pellach ar gyfer cefnogaeth gynnwys ond heb ei gyfyngu i:**

- Cynnig cyfnod absenoldeb Cam-Drin Domestig ar gyfer apwyntiadau perthnasol ar ôl datgeliad, gan gynnwys gydag asiantaethau cymorth, cyfreithwyr a/neu apwyntiadau llys, tai, cyfarfod gyda'r ysgol/meithrinfa i drafod materion addysg a/neu drefniadau gofal plant.
- Ystyried newidiadau dros dro neu barhaol i amseroedd a phatrymau gwaith.
- Gwella mesurau diogelwch, fel gosod bysellbadau neu newid rhifau mynediad.
- Ble bo'n rhesymol ymarferol, ystyried cynnig newidiadau dros dro yn y gweithle.
- Ystyried y cynllun swyddfa i sicrhau nad yw'r gweithiwr yn gallu cael ei weld o'r dderbynfa neu drwy ffenestri.
- Cynnig newid mewn dyletswyddau penodol dros dro e.e. ddim yn wynebu cwsmer.
- Newid neu ddargyfeirio rhif ffôn neu gyfeiriad e-bost.
- Sicrhau nad ydynt yn gweithio ar ben eu hunain neu mewn ardal ynysig.
- Cytuno ar beth i'w ddweud wrth gydweithwyr a sut y dylent ymateb os bydd y cyflawnwr yn ffonio neu'n cyrraedd y gweithle.
- Atgoffa holl aelodau'r tîm i beidio â datguddio gwybodaeth am gydweithwyr, yn arbennig manylion personol megis cyfeiriadau, rhifau ffôn neu batrymau sifft.

## Polisi - Cam-drin Domestig

- Darparu llun o'r camdriniwr a manylion perthnasol eraill, megis rhif cofrestru car i gydweithwyr detholedig e.e. timau diogelwch neu gyfleusterau.
- Cyflog o flaen llaw.
- Sicrhau bod systemau ar gyfer cofnodi ble maen nhw yn ystod y dydd yn ddigonol a bod cydweithiwr yn gwybod am eu lleoliad bob amser.
- Os bydd y gwaith angen ymweliadau y tu allan i'r swyddfa, ystyried sut y gellir lleihau risg (e.e. newid dyletswyddau neu ganiatáu i gydweithiwr arall fod gyda nhw).
- Newid manylion banc ar gyfer talu cyflog.
- Darparu lle parcio yn agos at fynedfa'r adeilad yn ddelfrydol gyda theledu cylch caeedig.
- Cofnodi pob digwyddiad o drais neu ymddygiad bygythiol yn y gweithle, gan gynnwys galwadau ffôn parhaus ble bo'n bosibl, e-bost neu ymweliadau gan y cyflawnwr honedig

Rydych chi fel rheolwr hefyd yn gallu galw'r Llinell Gymorth Byw Heb Ofn am gefnogaeth. Mae gwybodaeth arall a rhifau asiantaeth wedi eu cynnwys yn Atodiad D.

Bydd gweithwyr sy'n dioddef cam-drin domestig yn aml iawn yn gallu rhagweld y ffordd y bydd y cyflawnwr yn parhau i aflonyddu arnynt a'u cam-drin yn y gweithle. Felly, dylai rheolwyr drafod gyda gweithdrefnau diogelwch dioddefwyr ar waith er mwyn cadw dioddefwyr a gweithwyr eraill yn ddiogel.

Os bydd cam-drin domestig yn cael ei ddatgelu, dylech ystyried cynnal asesiad risg yn y gweithle i sicrhau bod y risg posibl i'r gweithiwr a chydweithwyr gwaith yn lleihau, sy'n cynnwys os yw gweithiwr yn gweithio gartref a gall gynnwys: -

- Gwella diogelwch, newid rhifau bysellbad neu atgoffa staff am unrhyw drefniadau mynediad cyfyngedig a all fod yn berthnasol;
- Creu cynllun diogelwch os bydd y gweithiwr yn gweithio gartref. Gall hwn fod yn wiriad dyddiol, a allai fod yn un gair, brawddeg neu alwad penodol. Bydd y ddau angen cytuno pa gamau a gymerir, er enghraifft ffonio'r Heddlu;
- Newid trefniadau dyletswydd fel derbynfa neu ateb y ffôn;
- Newid cynllun yr ystafell fel nad yw'r unigolyn yn gallu cael ei weld drwy'r dderbynfa/mynedfeydd neu drwy ffenestr;

## Polisi - Cam-drin Domestig

- Newid dyletswyddau penodol, er enghraifft i osgoi cyswllt posibl gyda chamdriniwr mewn swydd sy'n wynebu cwsmer neu os ydynt yn gydweithiwr;
- Cytuno gyda'r unigolyn sy'n profi trais domestig/camdriniaeth beth i'w ddweud wrth gydweithwyr a sut y dylent ymateb i gysylltiad gan y camdriniwr. Darparu llun a manylion perthnasol eraill i gydweithwyr e.e. gwneuthuriad a rhif cofrestru car;
- Gwneud yn siŵr bod y systemau yn ddigonol ar gyfer cofnodi ble mae staff ac os yw gwaith yn golygu bod angen mynd allan o'r swyddfa neu weithio ar ben ei hun, ystyried sut i leihau risg;
- Ystyried trefniadau arbennig ar gyfer pan mae aelod o staff yn gadael y gwaith ar ddiwedd y dydd;
- Sicrhau bod unrhyw ddigwyddiadau yn cael eu cofnodi yn defnyddio ffurflenni rhoi gwybod am ddigwyddiad. Gall yr adroddiadau hyn gael eu defnyddio mewn gweithdrefnau llys neu sifil. Dylid cofnodi manylion holl dystion;
- Ceisio adleoli aelod o staff os byddant yn gofyn i newid safle gwaith neu ystyried newid oriau gwaith neu fesurau dros dro eraill fel opsiwn;
- Osgoi ceisiadau i weithio goramser heb rybudd rhesymol;
- Sefydlu sut i gysylltu â'r aelod o staff y tu allan i'r gwaith; efallai na fydd yn briodol cysylltu â nhw gartref.

Sicrhau fod gan y gweithiwr fynediad i offer, technoleg neu gymorth sydd ei angen i gynyddu eu diogelwch personol, er enghraifft cael eu tywys i'w car neu gludiant cyhoeddus a larwm personol, fel bo'r angen.

Asesu diogelwch, dylai mesurau rheoli risg gynnwys holl risgiau rhagweladwy. Mae'r risg o drais domestig a chamdriniaeth yn y gweithle yn rhesymol rhagweladwy unwaith mae gweithiwr wedi codi mater o'r fath gyda'r rheolwr atebol.

Ni ddylech byth ymdrechu i gyfryngu rhwng eich gweithiwr a chyflawnwr nac awgrymu eu bod yn cysylltu â gwasanaethau cyfryngu proffesiynol. Os bydd y cyflawnwr yn ymwybodol bod rhywun yn gwybod am y gamdriniaeth a/neu drais, gallai hyn gyfaddawdu diogelwch y gweithiwr neu wneud sefyllfa hyd yn oed yn waeth.

# Polisi - Cam-drin Domestig

## 2.4 Cadw Cofnodion

Mae gweithwyr yr effeithir arnynt yn cael eu hannog i gadw cofnod o unrhyw achos bygythiol neu drais gan y cyflawnwr (o fewn a'r tu allan i'r gweithle) gan gynnwys ymweliadau, camdriniaeth neu alwadau ffôn cyson, e-bost neu fath arall o aflonyddu. Dylid cysylltu â'r heddlu os bydd digwyddiad treisiol ar safle gwaith.

Mae'n arfer da cadw cofnodion manwl os bydd gweithiwr yn datgelu cam-drin domestig. Mae'n rhaid i unrhyw drafodaethau am gam-drin domestig ac unrhyw gamau y cytunwyd arnynt gael eu cofnodi i ddarparu darlun mor llawn â phosibl. Mae'r Cyngor yn prosesu data personol a gasglwyd yn unol â'i Bolisi Diogelu Data. Mae data a gesglir yn cael ei gadw'n ddiogel, ac ar gael, a'i ddatgelu i unigolion at ddibenion cefnogi gweithwyr sy'n destun trais rhywiol neu ddomestig. Mae mynediad amhriodol neu ddatgelu data gweithiwr yn cynnwys mynediad diawdurdod at ddata a dylid rhoi gwybod ar unwaith yn unol â pholisi diogelu data y Cyngor. Gall hefyd gynnwys trosedd ddisgyblu, a fydd yn cael sylw o dan Weithdrefn Ddisgyblu'r Cyngor.

Yn unol â'r Ddeddf Diogelu Data, dylid cadw cofnodion yn gwbl gyfrinachol. Fodd bynnag, mae amgylchiadau ble na ellir sicrhau cyfrinachedd. Mae'r rhain yn digwydd pan mae pryderon am blant neu oedolion diamddiffyn neu ble mae'r Cyngor angen gweithredu i amddiffyn diogelwch gweithwyr. Os bydd gennych unrhyw bryderon am les plentyn neu oedolyn diamddiffyn, mae gennych ddyletswydd i'w atgyfeirio i'r gwasanaethau cymdeithasol neu'r heddlu. Mae canllawiau pellach ar gael yn y Gweithdrefnau Amddiffyn Plant Cymru Gyfan, Canllawiau Diogelu Oedolion Diamddiffyn a'r Polisi Diogelu Corfforaethol.

Ble mae lechyd a Diogelwch yn berthnasol, mae gennych ddyletswydd i gynnal lle gwaith diogel. Mae hyn angen monitro a chofnodi holl ddigwyddiadau o drais neu ymddygiad bygythiol yn y gweithle. Gall y rhain gynnwys galwadau ffôn cyson, e-bost, ymweliadau â'r gweithle gan y cyflawnwr ac ati.

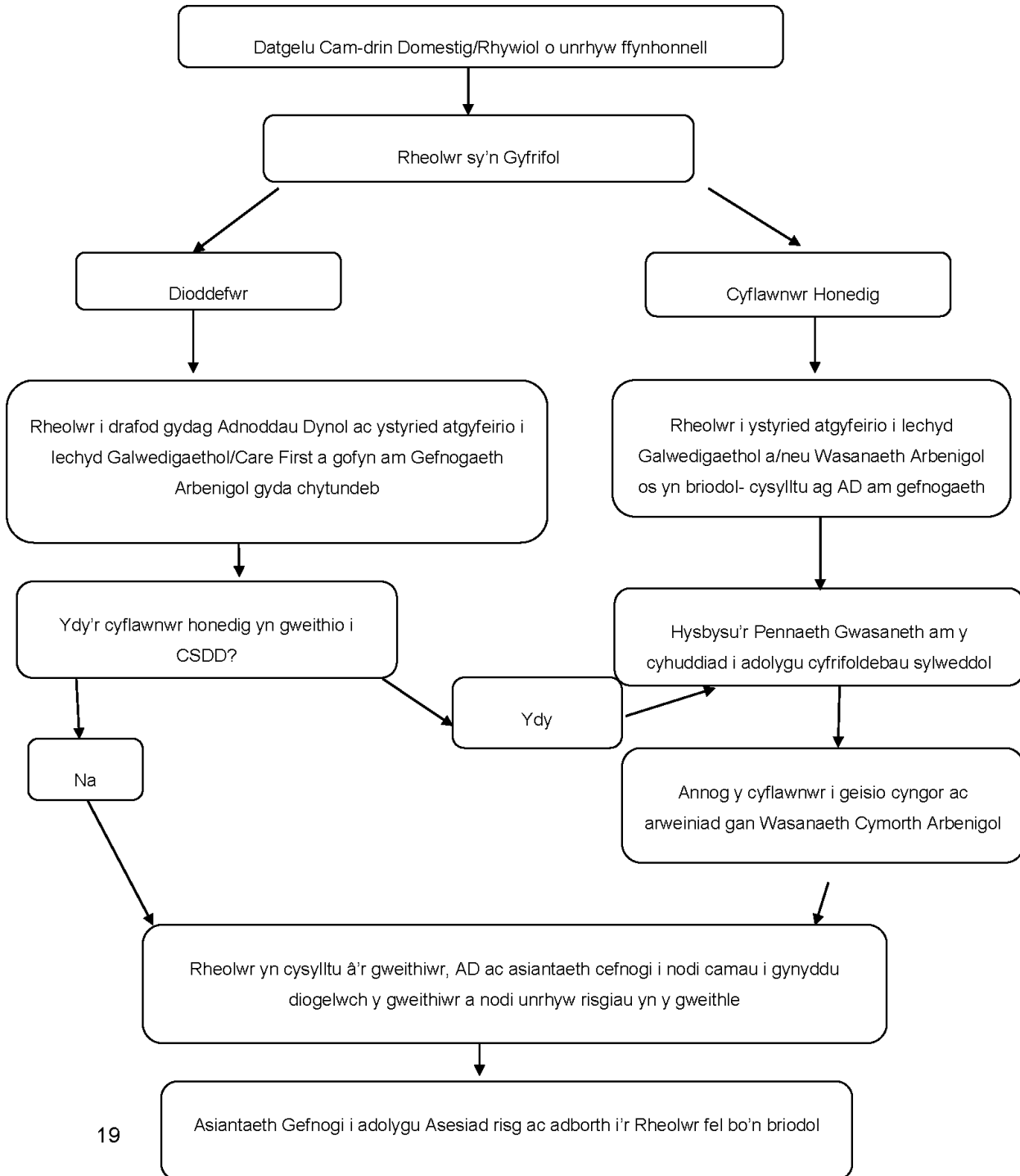
Gall y wybodaeth hon gael ei defnyddio os yw'r gweithiwr eisïau dwyn cyhuddiad neu ymgeisio am waharddeb. Gall cofnodion da hefyd gael eu defnyddio mewn achos troseddol neu os bydd y gweithiwr eisïau ymgeisio am orchymyn llys, a gellir galw ar reolwyr a gweithwyr fel tystion ar gyfer unrhyw achos llys. Gwnewch yn siŵr mai gwybodaeth ffeithiol ac nid barn sy'n cael ei gofnodi.

# Polisi - Cam-drin Domestig

## Atodiad A

Llwybr y Rheolwr ar ôl datgelu Cam-Drin Domestig yn cynnwys gweithiwr.

Os bydd perygl uniongyrchol ffoniwch yr Heddlu ar 999



# Polisi - Cam-drin Domestig

## Atodiad B

### Enghreifftiau o Gam-drin Domestig a/neu Gam-drin Treisiol a Rhywiol

#### Cam-drin domestig

Mae hwn yn batrwm o reolaeth cymhellol, gan un person yn defnyddio ymddygiad emosiynol, ariannol, corfforol a/neu rhywiol i sicrhau grym a rheolaeth dros rywun arall maent wedi neu yn cael perthynas agos gyda nhw neu deulu. Prif nodwedd cam-drin domestig yw bod yr ymddygiad yn fwriadol ac yn cael ei gyfrif i gymell ofn, ac mae'n cynnwys camddefnyddio grym i reoli sut mae'r unigolyn yn meddwl, teimlo ac ymddwyn.

Nid yw cam-drin domestig a/neu drais rhywiol yn ddigwyddiad 'unwaith yn unig' ond mae'n aml ac yn gyson, a anelwyd at greu ofn i'r troseddwr. Unwaith mae wedi dechrau mae'n aml yn fwy aml ac yn fwy treisiol. Ar gyfartaledd, ymosodir ar ddiodeffwr trais/cam-drin domestig 35 gwaith cyn iddynt roi gwybod i'r heddlu am y mater.

#### Ymddygiad cymhellol a rheolaethol

Mae hyn yn ystod o gamau a ddyluniwyd i wneud unigolyn yn israddol a/neu'n ddibynnol drwy eu hynysu o ffynonellau cefnogaeth, ecsbloetio eu hadnoddau a gallu ar gyfer cynnydd personol, eu hamddifadu o'u hannibyniaeth, ymwrthedd a dianc a rheoli eu hymddygiad bob dydd.

Mae ymddygiad cymhellol yn gamau neu batrwm ymosod, bygythiad, bychanu a brawychu neu gam-drin arall a ddefnyddir i niweidio, cosbi neu ddychryn eu diodeffwr.'

Cam-drin corfforol:

## Polisi - Cam-drin Domestig

Mae cam-drin corfforol yn cynnwys y defnydd o rym yn erbyn rhywun mewn ffordd sy'n anafu neu'n peryglu'r unigolyn hwnnw. Mae ymosodiad corfforol yn drosedd, pa un a yw'n digwydd y tu mewn neu'r tu allan i'r cartref neu'r teulu.

Cam-drin emosiynol:

Mae cam-drin emosiynol yn aml yn cael ei esgeuluso - hyd yn oed gan y sawl sy'n cael ei gam-drin. Nod cam-drin emosiynol yw effeithio ar deimladau o hunanwerth ac annibyniaeth. Mae'n bosibl y bydd dioddefwr yn teimlo nad oes unrhyw ffordd allan o berthynas neu heb eu partner camdriniol, does ganddyn nhw ddim byd.

Mae cam-drin emosiynol yn cynnwys cam-drin geiriol fel gweiddi, galw enwau, beio a chywilyddio. Mae ynysu, dychryn ac ymddygiad rheoli hefyd yn dod o fewn cam-drin emosiynol.

Trais a cham-drin rhywiol:

Mae ymosodiad rhywiol yn gamau trosedd corfforol, seicolegol ac emosiynol, mewn ffurf camau rhywiol, sy'n faich ar rywun heb gydsyniad. Mae'n gallu cynnwys gorfodi neu drin rhywun i dystio neu gymryd rhan mewn unrhyw gamau rhywiol. Mae'n amrywio o oedolion yn dangos eu horganau cenhedlu ('fflasio') i artaith rhywiol greulon, ac yn yr achosion mwyaf eithafol, marwolaeth.

Mae trais yn weithred sy'n dominyddu yn defnyddio camau rhywiol gan gynnwys treiddiad fel arf. Roedd y Ddeddf Troseddau Rhyw 2003 yn ymestyn y diffiniad o drais i gynnwys treiddiad gyda'r pidyn o'r gwain, anws neu geg unigolyn arall. Mae'n gallu cael ei gyflwyno yn erbyn dynion neu ferched ond oherwydd ei fod yn cynnwys treiddiad pidyn, gan ddynion yn unig y gellir ei gyflawni. Roedd y Ddeddf hefyd yn newid y gyfraith am gydsyniad a chredu mewn cydsyniad: bydd unigolyn yn cydsynio os bydd ef neu hi yn cytuno drwy ddewis a bod ganddynt y rhyddid a'r capasiti i wneud y dewis hwnnw.

- Gall trais rhywiol ddigwydd mewn nifer o gyd-destunau, gan gynnwys o fewn perthnasau agos. Mae data cenedlaethol o Arolwg Trosedd Lloegr a Chymru yn dangos fod rhwng **43% a 55%** o dreisio neu droseddau treiddiad yn cael eu gwneud gan bartner neu cyn bartner.
- Tua **38%-40%** o droseddau o'r fath yn digwydd yng nghartref y dioddefwr.
- Mae nifer o ddiodesfwyr hefyd yn dweud bod grym corfforol yn cael ei ddefnyddio: bron i **48%** o

## Polisi - Cam-drin Domestig

ddioddefwyr o dreisio neu dreiddiad yn disgrifio bod y cyflawnwr yn defnyddio grym corfforol yn ystod yr ymosodiad.

Cam-drin ariannol:

Nod camdriniwr yw rheoli; byddant yn aml yn defnyddio arian i wneud hynny. Mae cam-drin ariannol neu economaidd yn cynnwys:

- rheoli cyllid yn dynn
- cuddio arian neu gardiau credyd
- cuddio anghenion sylfaenol (bwyd, dillad, meddyginiaeth, lloches)
- dwyn gan y dioddefwr
- difrodi swydd eu partner (gwneud iddynt golli gwaith, ffonio'n gyson)
- atal eu partner rhag gweithio neu ddewis eu gyrfa eu hunain

Cam-drin economaidd:

Mae cam-drin economaidd yn ehangach yn ei ddiffiniad na 'cham-drin ariannol' gan y gall hefyd gynnwys cyfyngu mynediad i adnoddau hanfodol fel bwyd, dillad neu gludiant a gwadu'r modd i wella statws economaidd unigolyn (er enghraifft, drwy gyflogaeth, addysg neu hyfforddiant). Mae'r elusen Goresgyn Cam-drin Economaidd yn ei ddisgrifio fel a ganlyn:

"Economic abuse is designed to reinforce or create economic instability. In this way it limits women's choices and ability to access safety. Lack of access to economic resources can result in women staying with abusive men for longer and experiencing more harm as a result."

Digidol/ar-lein:

Cam-drin yn defnyddio technoleg a/neu gyfryngau cymdeithasol i ynysu, bychanu neu reoli rhywun.

Mae cam-drin domestig a/neu drais rhywiol yn cynnwys niwed gwirioneddol i blant fel rhan o reoli merched ac mae'n ddangosydd cryf o gam-drin plant. Mae'r Ddeddf Plant wedi ymestyn y diffiniad o 'niwed' i gynnwys amhariad ar iechyd a datblygiad plentyn o ganlyniad i fod yn dyst i gam-drin pobl eraill. Mae triniaeth wael ychydig yn ehangach na thrais corfforol ac mae'n cynnwys cam-drin rhywiol a math o driniaeth wael fel gweld rhywun yn cael ei boeni neu ei ddychryn gan rywun arall.

Cam-drin Rhywiol ar Blant

## Polisi - Cam-drin Domestig

Mae hyn yn cynnwys gweithgaredd rhywiol gyda phlant gan oedolion, a gweithgaredd rhywiol cymhellol rhwng plant eu hunain. Mae'n cynnwys camddefnyddio grym a chamddefnyddio ymddiriedaeth i berswadio neu orfodi plentyn i gymryd rhan mewn gweithgareddau rhywiol, neu annog plentyn i ymddwyn mewn ffordd amhriodol yn rhywiol.

Mae cam-fanteisio'n rhywiol ar blant yn ffurf ar gam-drin rhywiol ar blant. Gall hyn gynnwys cyffwrdd corfforol, gan gynnwys ymosodiad drwy dreiddio (er enghraifft, treisio neu gyfathrach eneuol) neu weithredoedd anhreiddiol megis mastyrbio, cusanu, rhwbio a chyffwrdd y tu allan i'r dillad. Gall gynnwys gweithgarwch heb gyffwrdd, megis gwneud i blant neu oedolion diamddiffyn edrych ar, neu gynhyrchu delweddau rhywiol, gwyllo gweithgareddau rhywiol, annog plant neu oedolion diamddiffyn i ymddwyn mewn modd rhywiol amhriodol, neu hudo plant neu oedolion mewn perygl i'w paratoi i gael eu cam-drin (gan gynnwys ar y rhyngwrdd).

Gall trais rhywiol hefyd gynnwys cam-drin defodol, sydd fel arfer yn dechrau yn ystod plentyndod cynnar ac fel arfer mae'n cynnwys mwy nag un person fel camdrinwyr, ac mae'n cael ei ddiffinio fel cam-drin rhywiol a ffurfiau eraill wedi eu trefnu, fel arfer defodau (gyda neu heb system cred) a phatrymau o ddysgu a datblygu i gynnal y cam-drin a thawelu'r sawl sy'n cael ei gam-drin.

Mae cyflawnwyr yn gallu cynnwys perthnasau, partneriaid agos a dieithryn, er mae'n nabod y rhan fwyaf mewn rhyw ffordd. Mae'n gallu digwydd yn unrhyw le – yn y teulu/aelwyd, gweithle, manau cyhoeddus, lleoliadau cymdeithasol, yn ystod sefyllfaoedd rhyfel/gwrthdaro.

Camfanteisio'n rhywiol, gan gynnwys drwy'r diwydiant rhyw rhywiol ar blant. Mae'n digwydd pan mae unigolyn neu grŵp yn manteisio ar anghydbwysedd pŵer i orfodi, trin neu dwyllo plentyn neu unigolyn ifanc o dan 18 oed i weithgaredd rhywiol (a) yn gyfnewid am rywbeth mae'r dioddefwr eisiau neu ei angen, a/neu (b) mantais ariannol neu fwy o statws y cyflawnwr neu hwylusydd. Gall y dioddefwr fod wedi cael eu hecsbloetio'n rhywiol hyd yn oed os yw'r gweithgarwch rhywiol yn ymddangos yn gydsyniol. Nid yw cam-fanteisio'n rhywiol ar blant yn cynnwys cyswllt corfforol bob amser; gall hefyd ddigwydd drwy ddefnydd o dechnoleg.

## Polisi - Cam-drin Domestig

Mae cam-fanteisio'n rhywiol yn torri hawliau dynol unigolyn i barch, cydraddoldeb a lles corfforol a meddyliol. Mae'n gam-fanteisio'n rhywiol masnachol pan mae unigolyn arall neu grŵp o bobl, yn cyflawni'n ariannol neu godiad cyflog drwy'r gweithgaredd. Mae'r gweithgareddau hyn wedi ymddangos yn niweidiol i rai merched unigol sy'n cymryd rhan ac yn cael effaith negyddol ar sefyllfa merched drwy wrthrycholiad cyrff merched.

Mae gweithgareddau fel pornograffi, puteindra, stripio a dawnsio lap/ar ben bwrdd yn ffurf o gam-fanteisio'n rhywiol yn fasnachol.

### Aflonyddu rhywiol yn y gweithle a'r cylch cyhoeddus

Mae aflonyddu rhywiol yn ymddygiad digroeso o natur rywiol sy'n:

- Amharu ar eich urddas
- Yn gwneud i chi deimlo eich bod yn cael eich dychryn, israddio neu fychanu
- Creu amgylchedd gelyniaethus neu ymosodol

Nid ydych angen bod wedi gwrthod ymddygiad rhywun o'r blaen iddo gael ei ystyried yn ddigroeso.

Mae aflonyddu rhywiol yn gallu digwydd yng nghyd-destun aflonyddu a cham-drin rhywiol a/neu ddomestig, a gall hefyd ddigwydd yn y gweithle neu yn y parth cyhoeddus. Gall aflonyddu rhywiol fod ar lafar (sylwadau am ymddangosiad, ceisiadau am ffafr rywiol) di-eiriau (dangos deunydd rhywiol) neu gorfforol (cyffwrdd, pinsio, ymosod, treisio). Mae aflonyddu rhywiol yn y gwaith hefyd yn cynnwys ymddygiad seiliedig ar ryw sy'n effeithio ar barch unigolyn o fenywod a dynion yn y gwaith, sy'n cynnwys ymddygiad corfforol, ar lafar a di-eiriau. Mae ymddygiad yn annerbyniol os yw'n ddigroeso, afresymol ac yn dramgwyddol i'r derbynnydd.

## **Polisi - Cam-drin Domestig**

Mae aflonyddu rhywiol cyhoeddus yn digwydd gan y sawl sy'n teimlo ymdeimlad o hawl. Yn greiddiol iddo mae dymwylwch sy'n atgoffa grwpiau israddol yn hanesyddol (merched a phobl LGBTQ, er enghraifft) eu bod yn fregus i ymosodiad mewn man cyhoeddus. Yn ogystal, mae'n atgyfnerthu gwrthwynebiad rhywiol hollbresennol y grwpiau hyn mewn bywyd bob dydd.

### **Stelcio ac aflonyddu**

Aflonyddu ailadroddus neu ymddygiad arall yn achosi ofn, braw neu ofid. Mae'n gallu cynnwys galwadau ffôn ailadroddus neu fygythiol, negeseuon testun neu lythyrau, cardiau neu 'anrhegion'; difrodi eiddo; dilyn rhywun a throi fyny yn eu cartref neu weithle; ffugio hunaniaeth rhywun i gysylltu ag eraill; targedu ffrindiau, teulu a chymdogion.

Mae stelcian yn cael ei ddiffinio fel sylw cyson a digroeso sy'n gwneud i rywun deimlo eu bod yn cael eu haflonyddu a'u poeni. Mae'n cynnwys ymddygiad sy'n digwydd ddwywaith neu fwy, wedi'i gyfeirio tuag at y dioddefwr gan rywun arall, sy'n achosi gofid neu ddychryn, neu ofn y bydd trais yn cael ei ddefnyddio. Nid yw'r broblem bob amser yn 'gorfforol', mae stelcian yn gallu effeithio ar ddioddefwyr yn seicolegol. Mae cyfryngau cymdeithasol a'r rhyngwyd yn aml yn cael eu defnyddio ar gyfer stelcian ac aflonyddu, ac mae 'stelcian-seiber' neu fygythiadau ar-lein yn gallu bod yr un mor ddychrynlyd.

Mae "Ask for Angela" yn gynllun cenedlaethol sy'n galluogi unrhyw un sydd ar ddêd neu mewn sefyllfa mewn eiddo trwyddedig cofrestredig i gysylltu ag un o'r staff a "gofyn am Angela." Yna mae'r staff yn gallu eu cefnogi i allu gadael yr eiddo yn ddiogel.

### **Trais ar sail Anrhydedd / Priodas dan Orfod**

Priodas ble nad yw un neu'r ddau briod yn, neu yn achos rhai oedolion gydag anabledau dysgu neu gorfforol, methu cydsynio'r briodas ac mae'n cynnwys gorfodaeth, sy'n gallu cynnwys pwysau corfforol, seicolegol, ariannol, rhywiol ac emosiynol.

Mae priodas dan orfod yn effeithio ar bobl o lawer o gymunedau a diwylliannau – er enghraifft, pobl o gymunedau du, lleiafrif ethnig a ffoadur; lesbiad, hoyw, deurywiol a thrawsrywiol a phobl anabl.

## **Polisi - Cam-drin Domestig**

Trais yn seiliedig ar yr hyn a elwir yn 'anrhydedd'

Gwahanol fathau o drais, yn bennaf ond nid yn benodol yn erbyn merched, gan gynnwys ymosodiad, carcharu a llofruddiaeth, a ddefnyddir i reoli ymddygiad o fewn teuluoedd a chymunedau i ddiogelu credoau diwylliannol a chrefyddol ac/neu anrhydedd.

Mae dioddefwyr yn cael eu cosbi am, neu honiad eu bod, yn tansilio beth mae'r teulu neu'r gymuned yn credu i sy'n god ymddygiad cywir. Drwy gamweddu'r cod ymddygiad cywir hwn, mae'r unigolyn yn dangos nad ydynt wedi eu rheoli'n briodol i gydffurfio gan eu teulu ac mae hyn yn "sarhad" neu'n "amharchu'r" teulu.

Mae'r cysyniad o 'anrhydeddu' yn gymhelliad ar gyfer trais neu'n ffactor gorfodi sy'n atal merched rhag gadael sefyllfaoedd ymosodol, yn hytrach na ffurf benodol o drais. Mae'n torri ar draws holl ddiwylliannau, cenedlaethau, grwpiau ffydd a chymunedau ac yn mynd y tu hwnt i ffiniau cenedlaethol a rhyngwladol.

### **Anffurfio organau cenhedlu benywod**

Mae hyn yn cynnwys tynnu'n rhannol neu'n llwyr neu addasu organau cenhedlol allanol merch am resymau heb fod yn rhai meddygol.

Mae'r arfer yn ddiangen yn feddygol, yn hynod o boenus ac mae'n cynnwys canlyniadau iechyd difrifol, ar y pryd wrth gynnal yr anffurfio ac yn nes ymlaen mewn bywyd. Mae'n cael ei wneud yn bennaf ar ferched ifanc rhyw dro rhwng babandod a 15 oed neu cyn priodas, ac yn achlysurol ar ferched beichiog a gwagedd gweddw. Mae anffurfio organau cenhedlu benywod yn anghyfreithlon (Deddf Anffurfio Organau Cenhedlu Benywod 2003) ac mae ei ganlyniadau iechyd niweidiol helaeth yn cael ei gydnabod yn eang.

### **Masnachu/caethwasiaeth fodern**

Mae Caethwasiaeth Fodern yn cael ei ddiffinio o fewn Deddf Caethwasiaeth Fodern 2015, sy'n categoreiddio troseddau Caethwasiaeth, Caethiwed a Llafur Gorfodol a Masnachu Mewn Pobl.

## Polisi - Cam-drin Domestig

Mae'r troseddau hyn yn cynnwys dal unigolyn mewn sefyllfa o gaethwasiaeth, caethiwed, llafur wedi'i gorfodol, neu hwyluso eu teithio gyda'r bwriad o gam-fanteisio yn fuan wedyn.

Er bod masnachu mewn pobl yn aml yn cynnwys elfen drawsffiniol ryngwladol, mae hefyd yn bosibl bod yn ddiodefwr caethwasiaeth fodern o fewn eich gwlad eich hun.

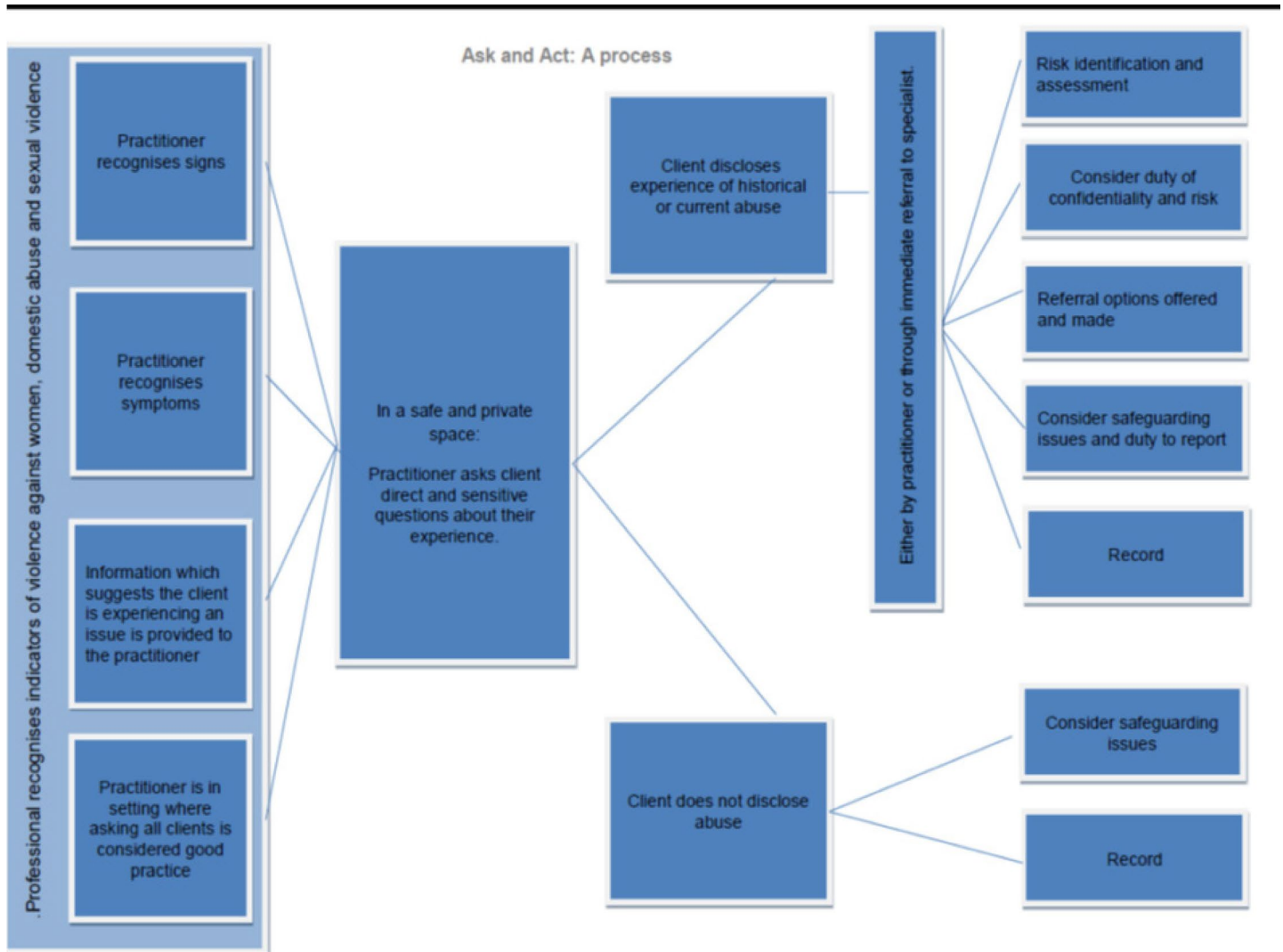
Nid yw plant yn gallu rhoi cydsyniad i gael eu cam-fanteisio felly nid yw'r elfen o orfodaeth neu dwyll angen bod yn bresennol i brofi trosedd.

Mae masnachu pobl yn cynnwys camau recriwtio, cludiant, llochesu neu dderbyn pobl drwy fygythiad neu'r defnydd o orfodaeth neu ffurfiau eraill o orfodaeth, o herwgipio neu dwyll, camddefnyddio pŵer neu o sefyllfa o fregusrwydd neu o roi neu dderbyn taliadau neu fudd i gyflawni cydsyniad unigolyn sy'n rheoli unigolyn arall; at ddibenion cam-fanteisio.

# Polisi - Cam-drin Domestig

## Atodiad C. Proses Gofyn a Gweithredu

Er gwybodaeth: Mae 'Gofyn a Gweithredu' yn egwyddor sy'n seiliedig ar ddull ar gyfer ymholiad a dargedwyd ar gyfer trais yn erbyn merched, cam-drin domestig a thrais rhywiol ar draws y Gwasanaeth Cyhoeddus. <https://gov.wales/identifying-violence-against-women-domestic-abuse-and-sexual-violence-ask-and-act>



# Polisi - Cam-drin Domestig

## Atodiad D

### Cefnogaeth Allanol drwy Asiantaethau Rhanbarthol a Chenedlaethol

Mewn argyfwng ffoniwch yr Heddlu ar 999 (heb fod yn rhai brys ar 101)

Y Llinell Gymorth Byw Heb Ofn – 0808 80 10 800 – Yn darparu cymorth a chynghor am drais yn erbyn menywod, cam-drin domestig a thrais rhywiol

[info@livefearfreehelpline.wales](mailto:info@livefearfreehelpline.wales)

Sefydliad	Cyswllt
Sir Ddinbych – Cyngor, cefnogaeth a lloches	01745 337 104
Aberconwy – Cyngor, cefnogaeth a lloches	01492 872 992
Colwyn – Cyngor, cefnogaeth a lloches	01492 534 705
Glyndŵr – Cyngor, cefnogaeth a lloches	01745 814 494
Cymorth i Ddiodefwyr Gogledd Cymru	0300 30 30 159 northwales.helpcentre@victimsupport.org.uk
Canolfan Cefnogi Cam-drin Rhywiol a Thrais Gogledd Cymru	01248 670 628 www.rasascymru.org.uk
Uned Ddiogelwch Cam-Drin Domestig (DASU)	01745 337104 www.dasunorthwales.co.uk
Argyfwng Trais Cymru a Lloegr	www.rapecrisis.org.uk
Amethyst - Canolfan Atgyfeirio Ymosodiadau Rhywiol (SARC)	01492 805 384 <a href="http://www.bcuhb.nhs.wales/amethyst-sexual-assault-referral-centre">www.bcuhb.nhs.wales/amethyst-sexual-assault-referral-centre</a>
Black Association Women Step Out (BAWSO) llinell gymorth 24 awr	0800 731 8147 <a href="http://www.bawso.org.uk">www.bawso.org.uk</a>
Action on Elder Abuse	08088 088 141 www.elderabuse.org.uk/cymru
Dynion sy'n dioddef camdriniaeth ddomestig (MEDA)	01686 610 391 www.mensadvice.org.uk/

## Polisi - Cam-drin Domestig

Sefydliad	Cyswllt
Prosiect Dyn Cymru Ddiogelach (yn cefnogi dynion sy'n cael eu Cam-drin yn Ddomestig)	0808 801 0321 <a href="http://www.saferwales.com/domestic-abuse">www.saferwales.com/domestic-abuse</a>
Ymgynghorwyr Trais Domestig Annibynnol Sir Ddinbych	01745 339 331 07725 616 910
Ymgynghorwyr Trais Domestig Annibynnol Conwy	01492 523802 07773 814733
Survivors UK	<a href="http://www.survivorsuk.org/">www.survivorsuk.org/</a> 0808 801 0332
Childline	<a href="http://www.childline.org.uk">www.childline.org.uk</a> 08001111

Os ydych yn bryderus am sut yr ydych yn trin eich partner a'ch bod eisiau newid, gallwch gael cymorth gan y sefydliadau hyn:

Sefydliad	Cyswllt
Llinell gymorth RESPECT	0845 122 8609 <a href="http://www.respect.uk.net">www.respect.uk.net</a>
Choose2change (i ddynion sy'n dymuno newid eu hymddygiad camdriniol)	<a href="http://www.relate.org.uk/centre/relate-cymru/services/choose-2-change-wales">www.relate.org.uk/centre/relate-cymru/services/choose-2-change-wales</a> 0300 003 2340

Mae 'Cyfraith Claire' yn gallu rhoi gwybodaeth i bobl er mwyn iddynt adael sefyllfa o gam-drin cyn iddi ddiweddu mewn trasiedi.

Mae gan Gyfraith Clare, neu'r Cynllun Datgelu Trais Domestig, ddwy swyddogaeth:

'Hawl i ofyn- - mae hyn yn galluogi rhywun i ofyn i'r heddlu am hanes blaenorol partner o ran trais domestig neu weithredoedd treisgar. Mae cynsail ar gyfer cynllun o'r fath yn bodoli gyda'r Cynllun Datgelu Troseddwy'r Rhyw Plant; a 'Hawl i wybod' - gall yr heddlu ddatgelu gwybodaeth yn rhagweithiol mewn amgylchiadau penodol.

Gellir defnyddio'r gyfraith hon gan rywun sydd mewn perthynas gamdriniol neu rywun sy'n gwybod neu'n amau bod rhywun agos iddynt o bosib mewn perthynas gamdriniol.

Cefnogwch eich iechyd meddwl a'ch lles gyda'n Rhaglen Cymorth i Weithwyr: Vivup. Os ydych yn wynebu problemau yn y gwaith neu gartref, gallwch gael cyngor diduedd, cyfrinachol gan gwrselwyr cymwys ar gyfer amrywiaeth o wahanol faterion. Mae'r llinell gymorth ar gael bob awr o'r dydd a phob

# **Polisi - Cam-drin Domestig**

diwrnod o'r flwyddyn – 0800 023 9324