

Mynediad i Bawb

1 CYFLWYNIAD

- 1.1 Mae'r Nodyn hwn yn un o gyfres o Nodiadau Canllawiau Cynllunio Atodol (CCA), sy'n ymhelaethu ar bolisiâu'r cynllun datblygu a materion eraill mewn diwyg clir a chryno gyda'r nod o wella dyluniad ac ansawdd datblygiadau newydd. Bwriad y Nodiadau yw cynnig canllawiau bras a fydd o gymorth i aelodau'r cyhoedd a swyddogion mewn trafodaethau cyn cyflwyno ceisiadau cynllunio ac o gymorth i swyddogion wrth drin ac aelodau wrth benderfynu ar geisiadau cynllunio.

2 STATUS AND STAGES IN PREPARATION

- 2.1 Nid yw Nodiadau CCA y Cyngor yn rhan o'r cynllun mabwysiedig. Serch hynny, maent wedi bod yn destun penderfyniad ffurfiol gan y Cyngor ac ymgynghoriad â'r cyhoedd. Mae Llywodraeth Cynulliad Cymru (Y Cynulliad) wedi cadarnhau, yn dilyn ymgynghoriad â'r cyhoedd a chymeradwyaeth ddilynol gan yr Awdurdod Cynllunio Lleol (ACLI), y gall CCA gael ei drin fel ystyriaeth gynllunio berthnasol pan fydd Awdurdodau Cynllunio Lleol, Arolygwyr Cynllunio a'r Cynulliad yn penderfynu ceisiadau ac apeliadau cynllunio. Cymeradwywyd y Nodyn hwn gan y Cyngor ar Mehefin 3ydd 2003 i'w ddefnyddio wrth reoli datblygiadau. Mae datganiad yn nodi'r ymgynghori a gyflawnwyd, y sylwadau a dderbyniwyd ac ymateb y Cyngor i'r sylwadau hyn ar gael fel dogfen ar wahân.
- 2.2 Diben y CCA hwn yw darparu cyfarwyddyd i ddylunwyr / datblygwyr / ymgeiswyr er mwyn cwrdd ag anghenion pobl ag anableddau ym mhob math o ddatblygiad. Nid yw ein trefi a'n dinasoedd wedi cael eu dylunio gan ystyried anghenion pobl anabl; mae gan un unigolyn o bob chwech yng Nghymru anabledd.

3 CEFNDIR

- 3.1 Diffinnir anabledd yn y Ddeddf Gwahaniaethu ar sail Anabledd 1995 fel rhywun â nam corfforol neu feddyliol sy'n cael effaith andwyol sylweddol a hirdymor ar ei allu/gallu i gyflawni gweithgareddau dyddiol arferol (yn cynnwys nam corfforol neu nam ar y synhwyrâu, materion iechyd meddwl, anableddau dysgu).

Amcangyfrifir bod o leiaf un unigolyn o bob tri ym mhoblogaeth Sir Ddinbych angen cymorth i gael mynediad. Mae'r ffigwr yma yn cynnwys pobl â phlant (pramiau/coetsys babi), pobl h_n a'r rhai â nam byrdymor/hirdymor. Mae darparu amgylchedd hygyrch o fudd i gymdeithas yn gyffredinol.

3.2 Deddf Gwahaniaethu ar sail Anabledd 1995

Mae'r Ddeddf Gwahaniaethu ar sail Anabledd 1995 yn cyflwyno deddfwriaeth sy'n anelu at roi diwedd ar y gwahaniaethu y mae llawer o bobl anabl yn ei wynebu. Mae'n effeithio ar bawb sy'n darparu cyfleusterau, gwybodaeth a gwasanaethau i'r cyhoedd, p'un ai yw hynny am ddim neu am dâl

- O fis Hydref 2004, gall fod yn ofynnol i ddarparwyr gwasanaethau wneud addasiadau rhesymol i nodweddion ffisegol eu safle er mwyn goresgyn rhwystrau mynediad ffisegol.

4 POLISI

Mae'r nodyn hwn yn berthnasol i faterion sy'n ddarostyngedig i reolau cynllunio a rheoliadau adeiladu. Ceir canllawiau ar wahân ar faterion eraill a nodir hynny dan y pennawd Rhagor o wybodaeth a deunydd darllen yn Atodiad Un.

Mae'r polisi isod a'r dogfennau cysylltiedig yn berthnasol:-

1. Polisi Cynllunio Cymru Planning Policy Wales, Adran 4
2. Nodyn Cyngor Technegol (Cymru) 12 Dylunio, Adran 3 ac Adran 5
3. Polisi GEN 6 (vi) Ystyriaethau Datblygu Cyffredinol
4. Safonau Prydeinig 8300:2001
5. Dogfen Gymeradwy Rhan M Safonau Adeiladu

Mae'r Cyngor yn ymroddedig i ddarparu mynediad cyfartal i'r holl adeiladau cyhoeddus, addysg, iechyd, y gymuned, cyfleusterau hamdden, mannau agored, gwasanaethau a'r amgylchedd ehangach ar gyfer pob sector o'r gymuned.

5 Polisi GEN 6 y Cynllun Datblygu Unedol (CDU)

Dywed maen prawf (vi)

y dylai cynigion.... lle bo'n briodol, ddarparu mynediad diogel a chyfleus i bobl ag anableddau.

Yn ychwanegol at y Canllaw Cynllunio Atodol hwn, mae Cyngor Sir Ddinbych yn ymrwymedig i ddarparu amgylchedd dirwysr drwy gyfrwng strategaethau, polisiau a nodiadau cyngor eraill –

- Strategaeth Mynediad
- Nodyn Cyngor Mynediad i Bawb
- Polisi Cyfle Cyfartal

6 EGWYDDORION DYLUNIO

Gall trefniadau ar gyfer mynediad i adeiladau fod yn fater cynllunio ac mae'r trefniadau ar gyfer defnydd gan y cyhoedd, yn cynnwys pobl anabl, yn codi materion ynghylch dymunoldeb ac amwynder cyhoeddus a all fod yn sylfaenol i gais cynllunio. (Lle bo hynny'n briodol, gall yr awdurdod cynllunio orfodi amodau sy'n nodi ei bod yn ofynnol darparu mynediad ar gyfer pobl anabl.)

6.1 Rheoliadau Adeiladu

Cynghorir ymgeiswyr / dylunwyr / datblygwyr i sicrhau bod eu bwriadau yn cwrdd â'r safonau a nodir yn **Rhan M Rheoliadau Adeiladu 1999 (Mynediad a Chyfleusterau ar gyfer Pobl Anabl)** yn gynnar yn ystod y broses ddylunio. Mae Rhan M y Rheoliadau Adeiladu yn cael ei hadolygu ar hyn o bryd.

Mae'r rheoliadau'n dweud ei bod yn ofynnol gwneud darpariaeth resymol ar gyfer pobl ag anableddau corfforol a nam ar eu synhwyrau er mwyn iddynt allu sicrhau mynediad i'r holl adeiladau annomestig a'u defnyddio. Fodd bynnag, disgwylir y bydd Rhan M yn cael ei ehangu i gynnwys gofynion tebyg a gyfer eiddo presennol a newid defnydd eiddo. Ar hyn o bryd mae hyn yn cwmpasu adeiladau newydd a defnydd domestig.

6.2 Dull Dianc

Mae'r ddogfen gymeradwy sy'n cefnogi Rhan B Rheoliadau Adeiladu 1991 yn cynnwys y gofynion ar gyfer rhagofalon tân mewn adeilad a chanllawiau ar sut i'w bodloni. Rhwir gwybodaeth fanwl am gyfryngau dianc yn Rhan 8 BS5588 Rhagofalon Tân wrth Ddylunio, Adeiladu a Defnyddio Adeiladau.

6.3 BSI 8300:2001

Safon Prydeinig BS 8300:2001 yw 'Design of buildings and their approaches to meet the needs of disabled people, Code of Practice'.

Mae'r argymhellion yn y Safon hwn yn berthnasol ar gyfer asesu hygyrchedd a pha mor rhwydd i'w defnyddio yw adeiladau presennol a, lle bo'n ymarferol, fel sail ar gyfer eu gwella. Mae'n berthnasol i'r mathau o adeiladau a ganlyn:

- Adeiladau cludiant a diwydiannol
- Adeiladau iechyd a lles
- Adeiladau crefyddol
- Anheddau ac adeiladau preswyl eraill
- Adeiladau gweinyddol a masnachol
- Adeiladau lluniaeth, adloniant a hamdden
- Adeiladau addysgol, diwylliannol a gwyddonol

- 6.4 Ceir achosion lle mae angen dull hyblyg o weithredu, yn arbennig mewn adeiladau sy'n bodoli eisoes. Mae'n arbennig o bwysig felly bod y ddarpariaeth yn cyfateb â defnydd y adeilad e.e. cymhorthion cyfathrebu/system dolen clyw mewn Theatrau, cyfleusterau newid hygrych mewn adeiladau hamdden.

7 CYDYMFFURFIO

Serch hynny, dylid nodi nad yw cydymffurfio â Rhan M yn gwarantu diwallu anghenion pobl anabl. Dylid ystyried yr argymhellion yn y Ddeddf Gwahaniaethu ar sail Anabledd 1995 a BSI 8300 hefyd i sicrhau bod darpariaeth addas a rhesymol ar gael i bobl anabl, sy'n hyrwyddo Dylunio Cynhwysol.

8 ADEILADAU ANNOMESTIG A'R GOFOD RHYNGDDYNT

Mae hyn yn cynnwys siopau, adeiladau addysgol, swyddfeydd, adeiladau diwydiannol, cyfleusterau cymunedol, adeiladau adloniant a hamdden a thoiledau cyhoeddus.

Dylai datblygiad adeiladau sy'n agored i'r cyhoedd ac adeiladau a ddefnyddir at ddibenion cyflogaeth ac addysgol ddarparu mynediad a chyfleusterau addas i bobl ag anableddau, fel cwsmeriaid, ymwelwyr a gweithwyr. Dylai ymgeiswyr roi sylw i'r meini prawf a ganlyn:

- Cyfleusterau parcio lletach na'r arfer wedi eu cadw at ddefnydd yr anabl
- Mynediad hygrych at, o amgylch ac i mewn i adeiladau
- Mynediad i bob cyfleuster
- Yn cynnwys gosodion a ffitiadau
- Cyfleusterau ar gyfer pobl â nam corfforol a nam ar eu synhwyr

8.1 Cefn Gwlad

Dylai datblygiadau cefn gwlad roi ystyriaeth i anghenion pobl anabl. Gellir gwneud llawer i gynorthwyo pobl ag anableddau, hyd yn oed pan fo amodau'r tir a'r graddiant yn atal llawer o bobl sy'n gorfforol anabl rhag cyrraedd pob man. Mae'r Cyngor yn annog ffyrdd dyfeisgar a llawn dychymyg o ddarparu ar gyfer pobl ag anableddau (yn cynnwys pobl â nam corfforol a/neu nam ar eu synhwyr).

8.2 Tai

Lle bo tystiolaeth amlwg o angen lleol am dai symudoledd, byd hwn yn ystyriaeth gynllunio sylfaenol wrth ystyried unrhyw gynigion arfaethedig i addasu tai presennol.

Diffinnir tai symudoledd fel tai anghenion cyffredin wedi'u haddasu ryw ychydig i'w gwneud yn hygrych ar gyfer y rhan fwyaf o bobl gydag anableddau. Mae hyn yn

- cynyddu'r amrediad o dai sydd ar gael i bobl anabl
- rhoi mwy o sgôp ar gyfer ymweld â phobl eraill yn eu tai.

Bydd gwerth tai symudoledd a adeiledir i bwrpas yn cael eu hyrwyddo'n arw os yw mynedfa'r safle a'r defnydd o gyfleusterau cyfagos yn rhan o'r cynllun hefyd.

Mae'r ddeddfwriaeth mewn perthynas â'r gofynion ar gyfer darparu tai newydd addas ar gyfer pobl anabl wedi'i chynnwys yn y ddogfen gymeradwy Rhan M y Rheoliadau Adeiladu a'r safonau Cartrefi am Oes.

8.2 Adeiladau Hanesyddol

Dylai pobl anabl gael mynediad urddasol a rhwydd i a'r tu mewn i adeiladau hanesyddol. Dylid defnyddio dull hyblyg ac ymarferol o gynnal adolygiad integredig o ofynion mynediad ar gyfer pob ymwelydd a defnyddiwr. Fel rheol, mae'n bosibl cynllunio mynedfa addas ar gyfer pobl anabl heb gyfaddawdu diddordeb arbennig yr adeilad drwy sicrhau cydbwysedd rhwng cadwraeth a gofynion mynediad. (Gweler dogfen 8 yn Atodiad Un).

8.4 Rheoli Traffig

Bydd datblygiadau sy'n cynnwys cynlluniau rheoli traffig neu addasiad i drefniadau traffig a pharcio yn cynnwys darpariaeth addas ar gyfer pobl ag anableddau. Mae'n rhaid rhoi ystyriaeth i lwybrau mynediad ar gyfer cerbydau deiliaid bathodynau glas a chluant cyhoeddus e.e. bysus a thacsis. Hefyd, mae'n rhaid rhoi

ystyriaeth i faint, lleoliad a nifer y manau parcio, ac i ddarparu lleoliadau gollwng teithwyr ar gyfer bysus a thacsis. Dylai cwrbiau sydd wedi'u gostwng fod yn gyfwyneb ag arwyneb y ffordd.

8.5 Amgylchedd pedestraidd

Dylai ymgeiswyr roi sylw i'r meini prawf a ganlyn er mwyn sicrhau amgylchedd pedestraidd rhydd o rwystrau:-

Meini prawf Dylunio Cynhwysol yn cynnwys:

- llunwedd a dimensiynau llwybrau troed (gweler: Inclusive Mobility, DETR)
- y dewis o ddodrefn stryd, eu lliw a'u lleoliad; dylid darparu seddi ar hyd llwybrau lle mae'n debygol y bydd rhaid aros
- dylai'r seddi fod yn sefydlog a dylid eu darparu ar amrediad o uchderau
- lleoli biniau a goleuadau fel nad ydynt yn creu rhwystr ar lwybrau
- llunwedd ac adeiladwaith yr ardaloedd pedestraidd i gynnwys arwynebau lefel a gwastad

9. CANLLAWIAU CYFFREDINOL

Bwriedir i'r argymhellion isod ddarparu canllawiau cyffredinol i fodloni anghenion pobl anabl wrth gael mynediad i wasanaethau cyhoeddus yn bennaf, gan ystyried Rhan III Adran 21 y Ddeddf Gwahaniaethu ar sail Anabledd (Hydref 2004).

Meini prawf Dylunio Cynhwysol i gynnwys:

- Arwyddion allanol (gwrthgyferbyniadau lliw amlwg a symbolau clir)
- Goleuo da, mewn meysydd parcio ac ar lwybrau a mynedfeydd
- Manau parcio wedi eu dynodi â marciau clir, ac arwyddion uchder pen y gyrrwr
- Cwrw wedi ei ostwng yn gyfwyneb â llwybrau wedi eu cynnal a'u cadw'n dda sy'n cynnwys arwyddion clir, ac ardal arwyddo drwy deimlad lle bo'n briodol.
- Mynedfa ar y gwastad neu'n cynnwys ramp
- Canllawiau ar ddwy ochr rampiau a grisiau serth, gyda'r canllawiau yn parhau 300mm y tu hwnt i'r stepiau.
- Dyfais agor drws yn awtomatig yn y brif fynedfa (lle bo'n rhesymol ymarferol)
- Drws allanol â throthwy gwastad a lled yr agoriad yn 800mm o leiaf, gyda dolenni hawdd gafael ynddynt.
- Arwyddion mewnol (gwrthgyferbyniadau lliw amlwg a symbolau clir)
- Mat drws nad yw'n peri rhwystr i ddefnyddwyr cadair olwyn – nid matiau cnau coco
- Lefelau goleuo da drwy'r adeilad
- Addurno synhwyrol, defnyddio gwrthgyferbyniadau lliw i dynnu sylw at ddrysau, switsys golau, canllawiau, grisiau, hysbysfyrddau, teleffonau ac ati
- Desg/cownter y dderbynfa yn hygyrch, gydag ardal lefel isel
- Dylai system dolen clyw fod ar gael ym mhob derbynfa a'r ystafelloedd cyfarfodydd a hyfforddiant
- Dylai larymau tân gynnwys dulliau cyfathrebu clywedol a gweledol
- Toiledau un rhyw hygyrch yn cynnwys yr holl ffitiadau, ynghyd â chord tynnu mewn argyfwng
- Cyfleusterau ar uchder addas, yn cynnwys TG, teleffon, arwynebau gwaith, hysbysfyrddau
- Liffitiau i'r holl loriau yn cynnwys cyfarwyddiadau clywedol ac mewn Braille
- Allanfa lefel hygyrch neu â ramp ar y llawr gwaelod, gyda arwyddion a dull gwacau'r adeilad yn glir, manau cilio diogel i'r holl loriau uchaf yn cynnwys arwyddion.

10. CANLLAWIAU

Mae Rheoliadau Adeiladu yn cynnwys safonau darpariaeth ar gyfer pobl â nam corfforol neu nam ar eu synhwyrau. Mae'r nodiadau a ganlyn yn cynnwys rhai o ofynion y Rheoliadau Adeiladu a Safonau Prydeinig ac fe'i bwriedir i ddarparu canllawiau dylunio ar gyfer mwyafrif yr elfennau dylunio.

10.1. Meysydd Parcio

Mewn perthynas â phob datblygiad di-breswyl, bydd y Cyngor yn dweud ei bod yn ofynnol i fannau parcio mewn safle priodol, sy'n addas o ran maint a nifer, gael eu darparu ar gyfer pobl ag anableddau sydd â bathodynau glas. Bydd maint pob gofod parcio a lefel y ddarpariaeth yn cyd-fynd â chanllawiau parcio'r Cyngor.

Dylai ymgeiswyr roi sylw i'r meini prawf a ganlyn:-

- Maint a nifer y manau parcio cadw a'u dynodi'n glir
- Cyfleustra'r manau mewn perthynas ag adeiladau
- Mynediad i ac o fannau parcio ceir
- Mynediad i ac o fannau parcio ceir
- Gweler Atodiad 3 am fanylion y manau parcio.

10.2 Ceir gwybodaeth ychwanegol yn Atodiad 2 a 3 ar

- Parcio Ceir
- Mynedfeydd, Drysau a Lobiâu
- Coridorau
- Rampiau allanol
- Canllawiau
- Toiledau
- Liffitiau
- Arwyddion

ATODIAD I

Rhagor o wybodaeth a deunyddiau darllen

1. Deddf Cynllunio Gwlad a Thref 1990 (Adran 76)
2. Deddf y Cleifion a'r Anabl Cronig 1970 (diwygiwyd 1976)
3. Rheoliadau Adeiladu: Dogfen Gymeradwy M (1999), diweddariadau fel bo'n briodol
4. Deddf Gwahaniaethu ar sail Anabledd 1995 – Cod Ymarfer
5. Safonau Prydeinig 8300:2001
6. Nodyn Cyngor Technegol 12 – Dylunio
7. Bodloni Rhan M a dylunio Cartrefi am Oes (Joseph Rowntree Foundation)
8. Goresgyn y Rhwystrau – CADW (Darparu mynediad ffisegol i adeiladau hanesyddol)
9. 'Building Sight' gan Peter Barker, Jon Barrick, Rod Wilson – JMU Access
10. 'Sign Design Guide' – JMU Access Partnership
11. 'Access Audits' - Centre for Accessible Environments
12. 'Designing for Accessibility' - Centre for Accessible Environments
13. 'Colour and Contrast' – JMU Access Partnership

Cysylltiadau Defnyddiol

Centre for Accessible Environments (CAE)
Nutmeg House
60 Gainsford Street
Llundain/London SE1 2NY
Ffôn/ffôn testun: 020 7357 8182
Ffacs: 020 7357 8183
E-bost: info@cae.org.uk
Gwefan: www.cae.org.uk

JMU Access Partnership
d/o RNIB Cymru
Trident Court A
East Moors Road
Caerdydd CF24 5TD
E-bost: jmuwales@rnib.org.uk
Gwefan: www.jmuaccess.org.uk

Llinell Gymorth y Comisiwn Hawliau Anabledd
Rhadbost/MID 02164
Stratford Upon Avon
CV37 9BR
Ffôn: 08457 622 633
Ffôn testun: 08457 622 644
E-bost: enquiry@drc-gb.org
Gwefan: www.drc-gb.org

CADW: Welsh Historic Monuments
Adeiladau'r Goron
Parc Cathays
Caerdydd CF10 3NQ
Ffôn: 029 2050 0200
Ffacs: 029 2082 6375
E-bost: Cadw@Wales.gsi.Gov.UK
Gwefan: www.cadw.wales.gov.uk

Royal National Institute for the Deaf
Llawr Iaf
Tŷ Gwlad yr Haf/Somerset House
30 Ffordd Wynnstay
Bae Colwyn
LL29 8NB
Ffôn: 01492 534 208
Ffôn testun: 01492 534 488
Gwefan: www.rnid.org.uk

Royal National Institute for the Blind
RNIB Cymru
Trident Court
Caerdydd
Ffôn: 02920 450 440
Gwefan: www.rnib.org.uk

Grŵp Mynediad Sir Ddinbych
Uned W1 Canolfan Fusnes Morfa Clwyd
84 Ffordd y Morfa
Y Rhyl
Sir Ddinbych LL18 2AF
Ffôn: 01745 336421
e-bost: denbigh.access@virgin.net

APPENDIX 2**1. Atodiad 2**

- Yn gyffredinol, mae drysau awtomatig yn cynnig mynediad da iawn a dyma'r opsiwn gorau.
- Dylid bod modd adnabod y drysau mynediad, yn enwedig rhai tryloyw, yn ôl manylion, lliw neu nodweddion eraill.
- Dylid addasu'r caewyr drysau i'r grym lleiafswm sy'n angenrheidiol (mae'r canllawiau yn argymhell 25-30 newton).
- Dylai'r lobiau mynediad fod yn olau ac eang.
- Dylid sicrhau gofod mewn manau aros ar gyfer defnyddwyr cadeiriau olwyn.
- Dylai'r trothwyon fod yn gyfwyneb lle bynnag y bo modd.
- Dylai drysau dwbl fod ag agoriad clir lleiafswm o 800mm allanol/750mm mewnol
- Panelau gweledol i roi cylchfa welededd isafswm o 900mm i 1500mm o lefel y llawr

2. Coridorau

- Lled coridorau – heb fannau pasio, 1800mm
- Gyda manau pasio, 1500mm
- Dylid darparu gwagle dirwysr wrth nesau at ddrysau
- Corneli crwn neu ar led sydd fwyaf ffafriol
- Ar goridau cul neu siâp L, dylid darparu cylch troi o 1500mm ar gyfer cadeiriau olwyn
- offer a ffitiau wedi eu gosod yn ôl

3. Rampiau allanol

Mae rampiau'n hanfodol er mwyn galluogi defnyddwyr cadeiriau olwyn a rhieni â chadeiriau gwrthio i oresgyn newidiadau mewn lefelau, ond yn ddelfrydol, dylid cynnwys stepiau hefyd ar gyfer pobl anabl sy'n gallu cerdded.

- Ystyrir graddiant o 1:20 yn 'wastad'. 1:15 yw'r uchafswm ar rampiau hyd at 10m o hyd, a 1:12 yw'r uchafswm ar rampiau hyd at 5m o hyd (defnyddiwch hyn yn unig lle nad yw'n ymarferol defnyddio graddiannau eraill).
- Hyd y ramp rhwng y gyrchfan/mannau gwastad – 5m – 10m ar gyfer graddiant 1:15 i 1:20, llai na 5m ar gyfer graddiant 1:12 i 1:15.
- Arwyneb – atal llithro
- Lled – lled arwyneb o 1800mm yn ddymunol, 1200mm fel isafswm (1000mm yn ddirwysr)
- Graddiannau – 1:20 a ffafrir
- Alinio – dylai'r goleddau fod yn syth, lle bo unrhyw droadau dylent fod ar le gwastad
- Cyrchfan – i fod yn wastad, ac yn glir o agoriad drws. Top a gwaelod – 1800mm yn ddymunol, 1200mm fel isafswm. Canolradd – 1800mm yn ddymunol, 1500mm fel isafswm
- Ochrau – dylai unrhyw ymyl agored fod â chwrb wedi ei godi 100mm o uchder
- Rheiliau – ar ddwy lefel, y ddwy ochr, yn ddi-dor (ar gyfer rampiau mwy na 2000mm o hyd). Pen y rheiliau llaw uchaf 900mm uwchben arwyneb y ramp a 1000mm uwchben arwyneb y gyrchfan. Pen y rheiliau llaw isaf 650mm uwchben arwyneb y ramp a 750mm uwchben arwyneb y gyrchfan. Yn ymestyn 450mm (300mm fel isafswm) y tu hwnt i ben/gwaelod y ramp gyda phen caeedig.
- Gweler y diagram yn Atodiad 3.

4. Canllawiau/Rheiliau llaw

Mae canllawiau yn rhoi cymorth ac yn cynnal pobl wrth iddynt newid lefel. Dylent gael eu gosod yn ddiogel a chadarn. Er mwyn cynorthwyo pobl â nam ar eu golwg, dylai'r canllawiau wrthgyferbynu'n llwyr â'r hyn sydd o'u cwmpas.

- lleiafswm o 45mm o'r wal ochr/rhwysrau
- 50mm uwchben y braced
- Hawdd gafael ynddynt (dylech osgoi arwynebau metel caled yn allanol)

5. Toiledau

Mae toiledau hygyrch yn hanfodol ar gyfer rhyddid pobl anabl. Mae'r dimensiynau rhwng sedd y toiled a'r basn a'r ffitiadau a'r offer cysylltiedig a'r lle symud cadair olwyn yn hanfodol ar gyfer gallu defnyddio'r cyfleuster yn annibynnol.

- Argymhellir cyfleuster un rhyw â manyleb arwynebedd 'isafswm' o 1500mm x 2000m
- Drws yn agor yn allanol gyda lled drws isafswm o 1000mm o led
- Darpariaeth system cloch argyfwng yn yr uned toiled, i gynnwys botwm ail-osod
- Gwagle o 750mm o leiaf wrth ymyl y toiled i hwyluso symud (mesurir hyn o'r wal i ymyl sedd y toiled)
- Waliau lliw gwrthgyferbyniol ar gyfer pobl â nam ar eu golwg. Dylid cael gwrthgyferbyniad tôn clir rhwng y prif nodweddion, yr offer a'r teclynnau rheoli
- Gweler y diagram yn atodiad 3
- Dylid lleoli toiledau i ddarparu pobl anabl â'r llwybr byrraf, mwyaf uniongyrchol
- Dylid lleoli toiledau hygyrch ar y llawr gwaelod, a/neu ar yr un lefel â phrif gyfleusterau eraill, fel y prif fynedfa, y dderbynfa a manau aros, a manau lluniaeth.
- 'Toiled anabl' yw un nad oes modd ei ddefnyddio. Gellir defnyddio 'toiled hygyrch'. Dylai'r cynlluniau a'r arwyddion ddynodi hyn.
- Nid yw'n dderbyniol caniatáu bwydo babis mewn toiledau, oherwydd rhesymau hylendid. Gall sbwriel gyfaddawdu iechyd a diogelwch defnyddwyr anabl.

6. Liffitiau

- Dylai liffitiau fod â mesur mewnol lleiafswm o 1100mm o led wrth 1400mm o ddyfnder.
- Dylai'r drysau fod yn 830mm o led (lleiafswm o 800mm)
- Dylid lleoli'r rheolyddion hanner ffordd ar hyd y wal ochr ar uchder uchafswm o 1200mm i'r botwm uchaf.
- Cyfarwyddiadau clywedol ac mewn Braille ar gyfer defnyddio'r lifft
- Gwagle symud digonol wrth ddrws y lifft (tua 1500mm o gylch troi)

7. Arwyddion

Dylai arwyddion gwybodaeth fod yn eglur ac yn ddiamwys – ac wedi eu lleoli'n ofalus ar uchder cyfleus ac yn hawdd i'w gweld yn erbyn y cefndir drwy ddefnyddio gwrthgyferbyniad cryf.

ATODIAD 3

Car parking

Preferred arrangement – gives wheelchair users the choice of transferring on either side of the bay.

Where space is more limited, hatched transfer area is shared between two adjacent bays.

Standard bay, using adjacent footway as transfer area, with flush kerb at junction. Ensure adequate width of footway to avoid obstructing pedestrian flow.

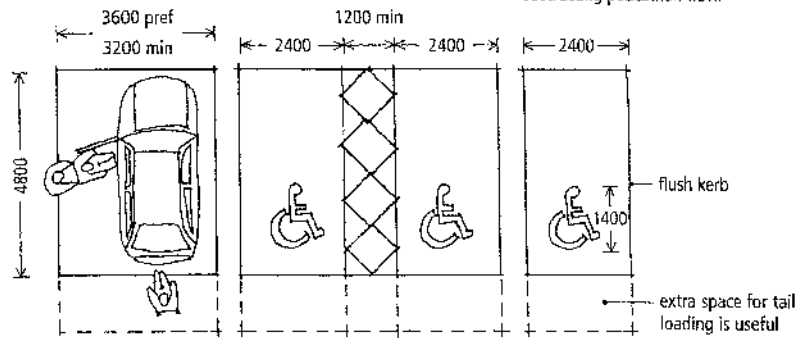
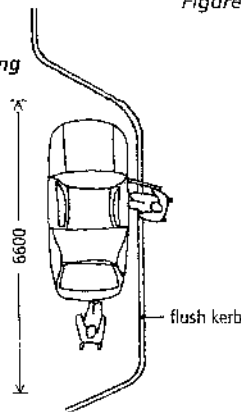


Figure 1 Accessible off-street parking bays

Figure 2 On-street parking



- Larger parking bays are required to allow people with reduced mobility to get into and out of their cars with the minimum of difficulty (see Figure 1).
- The location of accessible bays should be clearly signposted from the car park entrance.
- Bays should be identified as provision for disabled drivers or passengers only.
- Bays should be close to the entrances to the facilities the car park serves – within 50m if uncovered, 100m if covered.
- Bays need to be wide enough for car doors to be fully opened to allow disabled drivers and passengers to transfer to a wheelchair parked alongside and long enough to allow space for tail loading.
- Kerbs between the parking area and routes to buildings should be dropped to give access to wheelchair users.
- The car park surface should be smooth and even and free from loose stones.
- Layout of on-street parking bays is shown in Figure 2.
- All pedestrian routes within the car park should be level.

Minimum recommended number of bays in off-street car parks		
Car park used for:	Car park size:	
	Up to 200 bays	Over 200 bays
Employees and visitors to business premises	Individual bays for each disabled employee plus 2 bays or 3% of total capacity, whichever is greater	6 bays plus 2% of total capacity
Shopping, recreation and leisure	3 bays or 6% of capacity whichever is greater	4 bays plus 4% of total capacity

(source: Reducing Mobility Handicaps, Institution of Highways and Transportation)

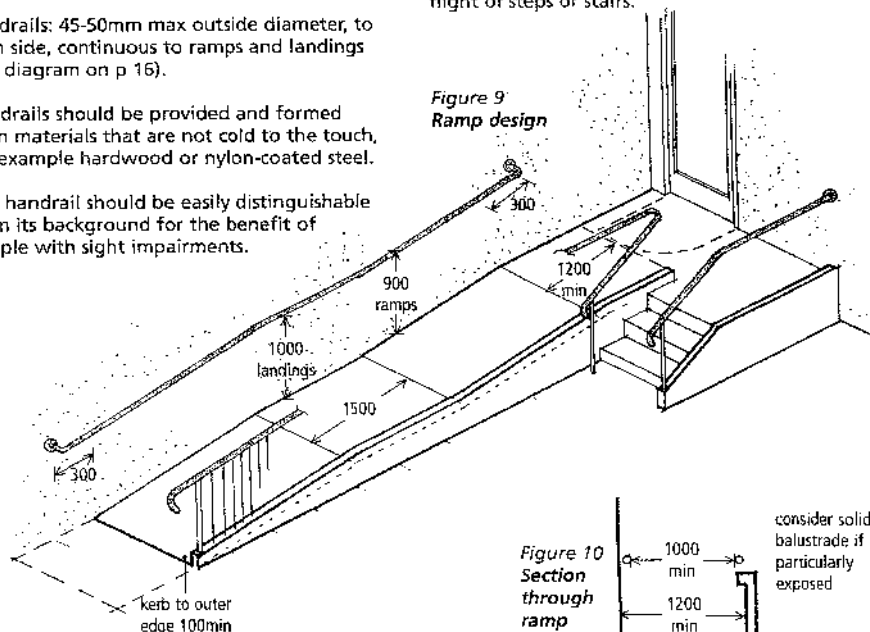
ATODIAD 3

PERSBECTIF RAMP ALLANOL

External ramps

- Ramps are essential to enable wheelchair users and people with pushchairs to overcome level changes, but should be accompanied by steps for ambulant disabled people where steeper than 1:20.
- In Part M of the Building Regulations, a gradient of 1:20 is considered level, 1:15 is adequate and 1:12 is the absolute maximum. The preferred gradient is 1:15 or less. The steeper the ramp, the shorter the length between level landings (see Figures 9 and 11).
- Ensure 1000mm min clear width (see Figure 10).
- Handrails: 45-50mm max outside diameter, to each side, continuous to ramps and landings (see diagram on p 16).
- Handrails should be provided and formed from materials that are not cold to the touch, for example hardwood or nylon-coated steel.
- The handrail should be easily distinguishable from its background for the benefit of people with sight impairments.
- Avoid patterning which simulates steps, such as applied or inserted slip-resistant strips.
- Surface materials should be slip-resistant, firmly fixed and easy to maintain.
- In existing buildings where an extreme level change would require a long, circuitous ramp or where space is limited, a short-rise lift may be appropriate (see p 26 Platform lifts).
- It is not recommended to use corduroy tactile warnings to indicate ramps or lift, as these are properly used to indicate the start of a flight of steps or stairs.

Figure 9
Ramp design



Rampiau Allanol

- 1:12 yw'r uchafswm ar rampiau hyd at 5m o hyd. Defnyddiwch hyn yn unig lle nad yw'n ymarferol defnyddio graddiannau eraill, h.y. 1:20 neu 1:15.

ATODIAD 3

WCs

The Part M unisex WC

- Can accommodate a variety of methods of transfer and allows most users to wash and dry their hands while seated on the WC before transferring back to their chair.
- Layout 1500mm wide x 2000mm long minimum (see Figure 29; overall dimensions shown are minimum and could be increased to advantage).

- The dimensions relating WC pan to basin and associated fittings and equipment, and to wheelchair manoeuvring space, are critical for independent use.
- The horizontal rail/backrest to the rear of the WC should be padded if there is no WC lid to rest against. A backrest may not be required if the cistern is low-level.

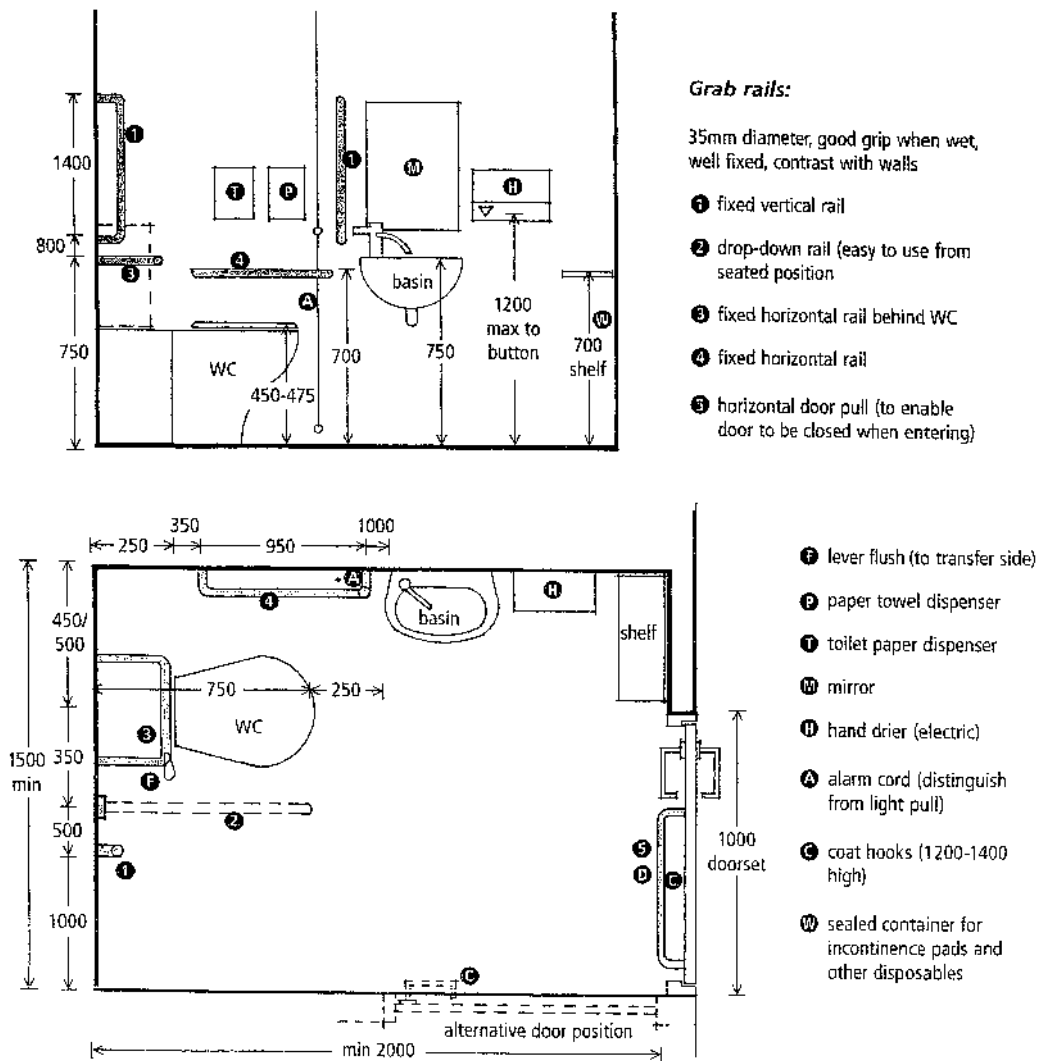


Figure 29 Part M unisex layout WC

Cyfarwyddiaeth Amgylchedd • Gwasanaethau Cynllunio a Gwarchod y Cyhoedd

Cysylltiadau:

Tîm Rheoli Datblygu y Gogledd
Ty Nant, Ffordd Llys Nant, Prestatyn, Sir Ddinbych LL19 9LL
Ffôn: 01824 708111 • Ffacs: 01824 706533
safle gwe: www.sirddinbych.gov.uk

Tîm Rheoli Datblygu y De
Trem Clwyd, Canol y Dre, Rhuthun, Sir Ddinbych LL15 1QA
Ffôn: 01824 708111 • Ffacs: 01824 708039
safle gwe: www.sirddinbych.gov.uk

Gellir cysylltu â'r Gwasanaethau Cynllunio a Gwarchod y Cyhoedd hefyd drwy e-bost dcc_planning@denbighshire.gov.uk
Gellir cysylltu â Thimau Rheoli Adeiladu Ardaloedd y Gogledd a'r De yn yr uchod hefyd.