

**Strategaeth Datblygu Lleol
Sir Ddinbych Wledig**

2007-2013

Rhagfyr 2011

CYNNWYS

1. Cyflwyniad	Tudalen 3
2. Natur y bartneriaeth	Tudalen 3
3. Ardaloedd awdurdod lleol a Chynllun Gofodol dan sylw	Tudalen 3
4. Ardal darged	Tudalen 3
5. Cydlyniaeth	Tudalen 4
6. Mekanwaith darparu	Tudalen 6
7. Manylion y bartneriaeth	Tudalen 6
8. Grwp Gweithredu Lleol	Tudalen 12
9. Nodweddion yr ardal	Tudalen 18
10. Cyd-destun polisi	Tudalen 23
11. Gweledigaeth	Tudalen 28
12. Heriau a chamau allweddol	Tudalen 28
13. Cysylltiadau â rhaglenni eraill	Tudalen 33
14. Grwpiau targed	Tudalen 35
15. Themâu traws-ffiniol	Tudalen 37
16. Monitro a chyhoeddusrwydd	Tudalen 38
Atodiadau	Tudalen 40

1. Cyflwyniad

Mae'r Strategaeth Ddatblygu hon yn nodi'r blaenoriaethau ar gyfer Sir Ddinbych wledig ar gyfer cyfnod rhaglen 2007-2013. Mae wedi ei gosod o fewn cyd-destun strategaethau a chynlluniau lleol, rhanbarthol a chenedlaethol ac mae'n arbennig o berthnasol i weithgareddau dan y Cynllun Datblygu Gwledig ar gyfer Cymru 2007-2013. Bydd hefyd yn gweithredu fel fframwaith darparu ar gyfer ffynonellau ariannu eraill megis y Gronfa Gynaliadwyedd yr Ardoll Agregau, Cronfa Treth Tirlenwi a Chyllid Loteri. Bydd y ffynonellau ariannu ychwanegol hyn yn ychwanegu gwerth ac yn gwella effaith y weithgareddau a ymgwymerir dan y Cynllun Datblygu Gwledig a'r RCA.

2. Natur y bartneriaeth

Cyflwynir y strategaeth hon gan Bartneriaeth Cynllun Datblygu Gwledig Sir Ddinbych, sy'n cynnwys cynrychiolwyr o'r gymuned, sectorau preifat, cyhoeddus a gwirfoddol yn gyfartal, ar y cyd â Chyngor Sir Ddinbych, a Grwp Gweithredu Lleol Cadwyn Clwyd. Mae'r Bartneriaeth yn gorff anghorfforedig ac nid oes ganddi unrhyw hawliau cyfreithiol ac ni all feddiannu eiddo na llunio cytundebau. Bydd yn gweithredu o fewn fframwaith y corff arweiniol, sef Cyngor Sir Ddinbych. Bydd y Strategaeth yn benodol yn cyflwyno sylfeini i gyflwyno Echeli 3 a 4 yn y Cynllun Datblygu Gwledig ar gyfer Cymru a bydd y fframwaith yn sicrhau ei fod yn cydfynd ag Echeli 1 a 2 a rhaglenni ariannu eraill a fydd yn effeithio Sir Ddinbych wledig.

3. Ardaloedd Awdurdod Lleol a Chynllun Gofodol dan sylw

Yr awdurdod lleol ar gyfer yr ardal arfaethedig yw Cyngor Sir Ddinbych.

Daw'r ardal dan ddwy ardal Cynllun Gofodol, sef Gogledd-ddwyrain Cymru – Gororau a'r Arfordir, a Chanolbarth Cymru.

4. Ardal Darged

Mae'r ardal dan sylw yn cynnwys wardiau gwledig cymrys Sir Ddinbych fel y'u diffinnir yn y Cynllun Datblygu Gwledig Drafft Ymgynghorol. Mae gan yr ardal boblogaeth o 47,115 a dwysedd poblogaeth o 58.18 person fesul cilomedr sgwâr.

Ward	Poblogaeth
Bodelwyddan	2106
Corwen	2398
Dinbych Ganol	1997
Dinbych Uchaf a Henllan	3116
Dinbych Isaf	4415
Efenechtyd	1656
Llanarmon yn Ial & Llandegla	2239
Llanbedr DC & Llangynhafal	1539
Llandrillo	1116
Llandyrnog	2073
Llanfair DC & Gwyddelwern	2237
Llangollen	3884
Llanrhaeadr	1895
Rhuddlan	4296
Rhuthun	5218
Dwyrain Llanelwy	1796
Gorllewin Llanelwy	1695
Trefnant	1849
Tremeirchion	1590
	47115

5. Cydlyniaeth

Mae'r ardal yn gydlynol o ran nodweddion daearyddol, economaidd a chymdeithasol. Mae'r cyfan o'r ardal arfarthedig wedi ei dominyddu yn y dwyrain gan grib Bryniau Clwyd, gan Fynydd Hiraethog yn y gorllewin a Mynyddoedd Berwyn syn ffurfio ffin naturiol yn y de. Mae'r ardal yn cynnwys ardal gyda phoblogaeth wasgaredig (llai na 0.5 person fesul hectar), ucheldir gwledig gyda 0.35 person fesul hectar a threfi gwasanaeth gwledig hanesyddol is Llanelwy, Dinbych a Rhuthun, sydd wedi datblygu yn Nyffryn Clwyd yng ngogledd yr ardal ac, yn yr un modd, Cowen a Llangollen sydd wedi datblygu yn Nyffryn Dyfrdwy yn y de. Rhuthun a Dinbych yw'r unig drefi yn yr ardal gyda phoblogaeth o fwy na 5,000. Mae poblogaeth Dinbych yn 9,528, ac un Rhuthun yn 5,218. Y tu allan i'r trefi, mae'r amgylchedd adeiledig wedi ei chyfyngu yn bennaf i bentrefi gwledig gyda ffermydd ymylol. Hyd yma mae datblygiadau tai yn rhan ucheldir yr ardal wedi eu cyfyngu gyda'r bwriad o wasanaethu anghenion lleol a chynnal cymeriad yr ardal.

Defnydd tir yn bennaf yw amaethyddiaeth (gwartheg a defaid yn bennaf) a choedwigaeth lleol. Er gwaethaf problemau yn effeithio ffermio yn y blynyddoedd a aeth heibio, mae patrymau amaeth traddodiadol wedi eu cynnal ac mae'r sector yn parhau fel cyfrannwr pwysig busnesau sydd wedi eu cofrestru ar gyfer TAW yn yr ardal. Mae'r ardal yn elwa o amddiffyniad statudol i'w asedion naturiol – mae Mynyddoedd Berwyn yn Ardal Amddiffyniad Arbennig ar gyfer Adar ac yn rhannol yn Warchodfa Natur Genedlaethol; Bryniau Clwyd, sy'n AHNE, a Gweundiroedd Hiraethog/Dinbych sy'n SDdGA penodedig. Dyffryn Clwyd yw'r cofnod cyntaf yn y gofrestr anstatudol gan CADW/CCW/ICOMOS o Dirweddau o Ddiddordeb Hanesyddol Eithriadol yng Nghymru. O ganlyniad, mae'r tirweddau yn arbennig o ddeniadol gydag ymwelwyr gyda Dyffryn Llangollen yn dirwedd hanesyddol.

Mae gan Sir Ddinbych dirwedd hynod o amrywiol ac o safon uchel, yn deillio o amrywiaeth o ddylanwadau daearegol, ecolegol, hanesyddol a diwylliannol. Mae'n ardal o fryniau a dyffrynnoedd, cymysgedd o ucheldir ac iseldir, gydag arfordir tywodlyd yn y pen gogleddol. Mae Dyffryn hir a llydan Clwyd yn cynnwys crib amlwg Bryniau Clwyd i'r dwyrain a Bryniau Dinbych a Rhuthun a Gweundiroedd Hiraethog i'r gorllewin. Mae Dyffryn Clwyd yn nodwedd tirweddol amlwg pan welir ef o Fryniau Clwyd sy'n cyffinio. I dde'r Sir mae dyffryn dwfn a chul Dyfrdwy yn ymddangos gyda chrib gweundir Mynydd Llandysilio ar un ochr a gweundir ucheldir Mynyddoedd Berwyn ar yr ochr arall.

Yn gysylltiedig â'r ddaeareg a'r topograffi amrywiol, mae sbectrwm eang o gynefinoedd ledled y Sir. Mae glaswelltir gorlifdirol a thwyni tywod y foryd a thraethellau lleidiog ar yr arfordir yn gwrthgyferbynu â choedlannau hynafol, gweundiroedd ucheldirol a glaswelltir calch cyfoethog mewn perlaysiau yn fewndirol. Mae coed derw, ynn a gwernen yn elfennau pwysig yn yr adnoddau coedlannau brasddeiliog cynhenid. Tra mai'r prif fath o gynefin yw glaswelltir wedi ei wella gyda gwerth bioamrywiaeth cyffredinol isel, mae olion cynefinoedd lled-naturiol gan gynnwys lleiniau o wlyptir a glaswelltir heb ei wella, coridorau afonydd bychain a llynnoedd, ac maent yn nodweddion lleol pwysig i fywyd gwylt.

Mae tirweddau Sir Ddinbych wledig wedi cael cydnabyddiaeth ffurfiol sylweddol ar gyfer eu hansawdd a'u pwysigrwydd. Dynodwyd Bryniau Clwyd a'r dirwedd o gwmpas yn Ardal o Harddwch Naturiol Eithriadol ym 1985 ac ym Mehefin 2006 cafodd Siarter Europarc mewn twristiaeth gynaliadwy. Mae Dyffryn Clwyd ar gofrestr CCW/ICOMOS/ CADW o Dirweddau o Ddiddordeb Hanesyddol Eithriadol yng Nghymru. Mae nifer o safleoedd wedi eu dynodi dan Gyfarwydddebau Ewrop ar Gynefinoedd ac Adar gan gynnwys Ardal Cadwraeth Arbennig (ACA) Mynydd Berwyn ac Ardal Gwarchodaeth Arbennig (AGA) ar gyfer Adar; ACA Llwyn; ACA Gweundir Llandegla ac ACA Coedlannau Dyffryn Elwy. Mae Safleoedd o Ddiddordeb Gwyddonol Arbennig (SDdGI) yn cynnwys brigiadau calch yn Eyarth ger Rhuthun a Choedlan Crest Mawr yn Ninbych. Yn 2009, dynodwyd coridor Camlas Llangollen yn Nyffryn Dyfrdwy yn Safle Treftadaeth y Byd UNESCO.

Mae ansawdd ac amrywiaeth tirweddau gwledig Sir Ddinbych yn cyfrannu'n sylweddol at atyniad yr ardal i ymwelwr a thrigolion. Mae'r tirweddau hyn yn darparu cefndir naturiol hynod i adfywiad cynaliadwy'r ardal wledig yn y dyfodol.

O'r ychydig ddiwydiannau cynhyrchu sydd ar ôl, mae llawer yn seiliedig ar yr economi gwledig megis prosesu bwyd yn Rhuthun, Corwen a Llandyrnog neu wneuthur cerbydau fferm yng Nghynwyd, ger Corwen. Mae'r trefi hefyd yn darparu cyflogaeth arwyddocaol mewn busnesau sy'n gwasanaethu'r economi amaethyddol.

Mae gan yr ardal hunaniaeth ddiwylliannol ac ieithyddol gref gyda thraddodiad o wyliau cerddorol a chyfran uchel o siaradwyr Cymraeg yn y boblogaeth, yn codi i 65% mewn rhai wardiau. Mae llawer o gyrff cymunedol a chymdeithasol megis y ddwy undeb ffermio, y WI, Ffermwyr Ifanc, yr Urdd a Merched y Wawr yn cael eu trefnu ar sail ardal. At hyn, daw'r ardal o fewn dalgylch pump o ysgolion uwchradd gwladol, un ysgol anghenion addysgol arbennig (AAA), dau goleg preifat a dau goleg addysg bellach sy'n gwasanaethu Sir Ddinbych wledig. Mae hefyd o fewn un o'r ardaloedd marchnata a ddynodwyd gan Visit Wales, sef Gororau Gogledd Cymru.

Mae cydlyniaeth yr ardal hefyd yn amlwg o'r rhwydwaith cludiant gyda'r A525/A542 yn rhedeg o'r gogledd i'r de o'r ardal sy'n cysylltu'r aneddiadau gyda'i gilydd. Mae'r llwybr hwn hefyd yn darparu cysylltiadau â'r tri coridor cludiant pwysig sy'n croesi'r ardal, sef gwibffordd yr A55 yn y gogledd, cefnffordd yr A494 o'r Wyddgrug trwy Ruthun i Gorwen yn y canol, a chefnffordd yr A5 o Fwrdeistref Sirol Wrecsam trwy Langollen i Gorwen yn Nyffryn Dyfrdwy yn y de.

6. Mekanwaith darparu

Ymgwymerir ag echeli 3 a 4 gan y canlynol:

- Partneriaeth Cynllun Datblygu Gwledig Sir Ddinbych
- Cydlynnydd Ariannol – Cyngor Sir Ddinbych
- Corff Arweiniol – Cyngor Sir Ddinbych
- GGLI – Cadwyn Clwyd Cyfyngedig

Efallai y caiff cyrff / partneriaid eraill eu gwahodd i gyflwyno elfennau o Echel 3, ond bydd y rhain yn destun trefniadau caffael cyhoeddus LICC a CE. Caiff Echel 4 ei darparu gan GGLI Cadwyn Clwyd

7. Manylion y Bartneriaeth

Sefydlwyd Partneriaeth Cynllun Datblygu Gwledig Sir Ddinbych gyda chynrychiolaeth o'r 4 sector: Cymunedol, preifat, cyhoeddus a gwirfoddol. Bydd y corff cymryd penderfyniadau yn cynnwys 16 o unigolion o bob cwr o'r ardal, pob un gydag arbenigrwydd penodol mewn meysydd sy'n berthnasol i'r

materion sydd i'w trin ac mewn sefyllfa dda i gyfathrebu gyda'r sectorau y maent yn eu cynrychioli.

a. Aelodaeth

Mae aelodau'r Bartneriaeth wedi eu dewis i sicrhau bod y wybodaeth a'r profiad perthnasol a'r dull cyfathrebu gyda chymunedau daearyddol cysylltiedig a chymunedau o ddiddordeb, y cysylltiadau gyda pholisïau, cynlluniau a strategaethau eraill a'r wybodaeth i alluogi dewis a darparu blaenoriaethau priodol ar gyfer gweithredu i gyd ar gael iddynt.

Aelod a manylion cyswllt	Cefndir	Cyfraniad a ddisgwyllir	Dull cyfathrebu gyda'r sector
Cymuned			
Y Cyngorydd Rhys Hughes Tan y Fron Eglwyseg Llangollen LL20 8EL rhys.hughes@denbighshire.gov.uk	Ffermwr	Cysylltiad gyda'r GGLI Aelod o'r sector amaethyddol	Aelod o GGLI Cadeirydd, C Sir Ddinbych Grwp Gweithredu Gwledig
Eleri Roberts Swyddfa CFFl Clwyd Coleg Llysfasi Rhuthun Sir Ddinbych LL15 2LB	Trefnydd Sir CFFl	Barn grwpiau ieuencid ardaloedd gwledig Barn Trefnwyr Sir Gwybodaeth o'r sector amaeth	Clybiau CFFl Clwyd
Jeremy Knibbs Tyddyn Isa Carrog Corwen LL21 9LD jkknibbs@live.co.uk	Swyddog Llywodraeth Leol	Gwybodaeth o'r CDG, yr economi lleol a Rheilffordd Llangollen Cyn-berchennog Busnes Twristiaeth Sector Preifat	Amryw o Grwpiau Cymunedol Lleol
Gareth Rowlands Springfield Rhyl Road Rhuddlan LL18 2TP	Ffermwr wedi ymddeol Cyngorydd Cymunedol Llywodraethwr Ysgolion	Barn Cyngorau Cymuned ac Ysgolion	Cyngor Cymuned a Chyfarfodydd Llywodraethwyr Ysgolion
Preifat			
Andrew Jedwell Heol Gauad Cynwyd Corwen LL21 0NE ajedwell@lineone.net	Ymgynghorydd diwydiant bwyd	Amodau marchnad a chyfleoedd i SME yn y sector amaeth-bwyd	Grwp llywio effeithiolrwydd cadwyn gyflenwi organig Cymru. Bwrdd Cadwyn
Ruth Lee Ruth Lee Limited London Road Corwen LL21 0RZ mail@ruthlee.co.uk	Perchennog gwneuthurwr offer diogelwch	Amodau marchnad a chyfleoedd i SME yn y sector amaeth-bwyd Barn merched mewn busnes	Partneriaeth Corwen
Norman Jones Hen Efail, Treddol, Corwen LL21 0EL normanjones2@hotmail.com	Cyfarwyddwr Cwmni	Barn y gymuned fusnes	Grwp Busnes Corwen

Cynol Philip Eyton-Jones OSTJ TDDL RIBA MRTPI FRSA Mathrafal, Bodfari, Dinbych. Sir Ddinbych, LL16 4BS	Pensaer Ymgynghorol Cyfarwyddwr Sioe Amaethyddol	Barn sectorau amaeth ac adeiladu	Cymdeithas amaethyddol
Cyhoeddus			
Y Cyng. Huw Jones 2 Vale View Pen y Bryn Corwen LL21 0BA huw.jones@sirddinbych.gov.uk	Aelod Arweiniol Twristiaeth, Hamdden ac Ieuencid	Y Cyng. Huw Jones 2 Vale View Pen y Bryn Corwen LL21 0BA huw.jones@sirddinbych.gov.uk	Aelod Arweiniol Twristiaeth, Hamdden ac Ieuencid
Y Cyng. Merfyn Parry Criaglea Llandyrnog Dinbych LL16 4EY merfyn.parry@sirddinbych.gov.uk	Cynghorydd, Ardal Dinbych		
Y Cyng. Meirick LI Davies 1 Ffordd Glascoed Cefn Meiriadog Abergele LL22 9DW meirick.davies@sirddinbych.gov.uk	Cynghorydd, Ardal Elwy		
Y Cyng. Eryl Williams Maestyddyn Isaf Clawddnewydd Rhuthun LL15 2NH Eryl.williams@denbighshire.gov.uk	Cynghorydd a Ffermwr	Cysylltiad gyda'r awdurdod unedol Barn cymunedau ucheldirol yn ne Sir Ddinbych Amodau marchnad a chyfleoedd i SME mewn cynhyrchu sylfaenol yn y sector amaethyddol Barn siaradwyr Cymraeg	Cyngor a'r Cabinet
Gwirfoddol			
John Watkin Gwasanaethau Gwirfoddol Sir Ddinbych Canolfan Naylor Leyland Well Street Rhuthun LL15 1AF john@dvsc.co.uk	Prif Weithredwr Cyngor Gwirfoddol Lleol	Cysylltiad â'r sector gwirfoddol	Cyfarfodydd Cyngor Gwirfoddol Lleol
Eurwen Edwards OBE 19 Derwen Drive Y Rhyl Sir Ddinbych LL18 2PB	Is-lywydd Cyngor Gwasanaethau Gwirfoddol Sir Ddinbych. Ymddiriedolwr Grwpiau Gwirfoddol	Cysylltiad â'r sector gwirfoddol	Cyngor Gwirfoddol Lleol a Chyfarfodydd Grwpiau Gwirfoddol
Les Starling Tyddyn Bach Bontuchel Rhuthun Sir Ddinbych LL15 2DG Les.starling@boyns.net	Cadeirydd Partneriaeth Bio-amrywiaeth Lleol Ymddiriedolwr Ymddiriedolwr Bywyd Gwyllt Gogledd Cymru	Gwybodaeth am faterion amgylcheddol	Cyfarfodydd partneriaeth ac ymddiriedolaeth
Sedd Wag Sector Gwirfoddol			

Mae'r Cynghorydd Eryl Williams wedi ei ethol i gadeirio'r bartneriaeth hyd nes cynhelir etholiadau nesaf y Cyngor Sir yn 2012.

Mae cyfansoddiad y bartneriaeth, sy'n cynnwys yr amodau cyfeirio ac yn gwasanaethu fel memorandwm dealltwriaeth ynghlwm fel Atodiad A. Nid yw'n caniatáu presenoldeb gan ddirprwyon.

Yn ychwanegol at yr uchod, bydd gan y bartneriaeth unigolion sy'n gweithredu fel ymynghorwyr i'r corff sy'n cymryd penderfyniadau. Mae'r cynghorwyr hyn wedi eu dewis ar sail eu harbenigrwydd sy'n adlewyrchu'r Themâu Strategol a ddisgrifir yn Adran 12.

Sector	Cynghorydd	Corff
Cymunedau	Lowri Owain	Cadwyn Clwyd Cyf (Echel 4 GGLI) Llys Clwyd Parc Busnes Lon Parcwr Rhuthun LL15 1NJ lowri.owain@cadwynclwyd.co.uk
Amaethyddiaeth a Chefn Gwlad	Paul Mitchell	Cyngor Cefn Gwlad Cymru Victoria House Grosvenor Street Yr Wyddgrug CH7 1EJ p.mitchell@ccw.gov.uk
	Howard Sutcliffe	Cyngor Sir Ddinbych Cefn Gwlad a Hamdden Parc Gwledig Loggerheads Yr Wyddgrug CH7 5SA howard.sutcliffe@denbighshire.gov.uk
	Cynrychiolwyr Ardal	Undeb Ffermwyr Cymru 69A Clwyd Street Rhuthun LL15 1HN denbs_fuw@btinternet.com
Diwylliant a Thwristiaeth		Cyngor Sir Ddinbych Twristiaeth, Treftadaeth a Diwylliant Yr Hen Garchar Stryd Clwyd Rhuthun LL15 1HP
	Fiona Gale	Grug a Bryngaerau Partneriaeth Tirwedd Yr Hen Garchar Stryd Clwyd Rhuthun LL15 1HP fiona.gale@denbighshire.gov.uk
Addysg	Andy Reid	Coleg Lllysfasi Pentrecelyn Rhuthun LL15 2LB
	Julia Hughes	Pennaeth Coleg Llandrillo Dinbych Crown Lane Dinbych Sir Ddinbych LL16 3SY

Busnes / TGCh	Joanna Douglass	Cyngor Sir Ddinbych Caledfryn Ffordd y Ffair Dinbych LL16 3RJ sue.haygarth@denbighshire.gov.uk jeremy.knibbs@denbighshire.gov.uk
	Eirlys Evans	Asiantaeth Fenter Sir Ddinbych Canolfan Fusnes Clwydfro Parc Busnes Lon Parcwr Rhuthun LL15 1NJ enquiries@denbighbiz.co.uk
Rheolaeth Cysylltiad â grwpiau a strategaethau Swyddogion a Chynllun Gofodol Gweinidogol	Mark Dixon	Cyngor Sir Ddinbych Caledfryn Ffordd y Ffair Dinbych LL16 3RJ mark.dixon@denbighshire.gov.uk
Cyllid	Andy Brackley	Cyngor Sir Ddinbych Neuadd y Sir, Ffordd Wynnstay, Rhuthun LL15 1YN andy.brackley@sirddinbych.gov.uk

b. Cydlynnydd Ariannol

Y Cydlynnydd Ariannol fydd Cyngor Sir Ddinbych. Y swyddog cyfrifol fydd Andy Brackley, Rheolwr Hawliadau Cyllid Allanol, Llywodraeth ac Effeithiolrwydd Cyllid ac Eiddo, Neuadd y Sir, Ffordd Wynnstay, Rhuthun LL15 1YN, ebost andy.brackley@sirddinbych.gov.uk

Bydd gan y Cydlynnydd Ariannol gyfrifoldeb cyffredinol dros sicrhau rheolaeth ariannol o wariant a ymgwymerir ar ran Partneriaeth Cynllun Datblygu Gwledig Sir Ddinbych. Rôl y Cydlynnydd fydd rhoi cyfrif am ddefnyddio'r grant gyda llwybr archwilio wedi ei sefydlu ar gyfer pob prosiect a ymgwymerir yn unol â chanllawiau LICC ac UE. Bydd y costau'n cael eu talu o'r 15% a ganiateir o wariant cyhoeddus ar weithgareddau Echel 3 i'r pwrpas hwn. Mae gan Wasanaeth Cyllid a Pherfformiad Cyfarwyddiaeth yr Amgylchedd gyfoeth o brofiad wrth ddelio â chronfeydd strwythurol Undeb Ewrop, ar ôl gweinyddu 43 prosiect yn cynnwys cyllid grant yn dod i £15.3 miliw yn ystod rhaglenni Amcan Un ac INTERREG o 2000-2006 gan gynnwys paratoi hawliadau interim a therfynol ar gyfer archwilio ac arwain gwaith paratoi ac ymateb i ymweliadau Erthygl 4 ac Erthygl 10 ar gyfer rhaglenni UE.

Bydd rolau'r cydlynnydd ariannol a'r corff arweiniol yn cael eu cymryd gan wasanaethau a swyddogion gwahanol y Cyngor.

c. Corff Arweiniol

Y corff arweiniol fydd Cyngor Sir Ddinbych. Y swyddog cyfrifol fydd Joanna Douglass, Swyddog Adfywio Gwledig, Gwasanaethau Datblygu, Neuadd y Dref, Parade Street, Llangollen LL20 8PH, ebost joanna.douglass@denbighshire.gov.uk. Bydd gan y corff arweiniol gyfrifoldeb cyffredinol dros gynorthwyo Partneriaeth Cynllun Datblygu Gwledig Sir Ddinbych i gyflawni ei chyfrifoldebau dan Gytundeb Ariannu LICC ar gyfer darparu Echeli 3 a 4. Bydd yn darparu swyddogaeth ysgrifenyddol ar gyfer y bartneriaeth a hefyd yn hwyluso'r berthynas rhwng y LICC a'r Bartneriaeth, a'r LICC a'r Cydlynnydd Ariannol.

Bydd yn hwyluso gofynion adrodd rhwng Partneriaeth Wledig Sir Ddinbych a LICC a bydd yn rhoi cyngor ac arweiniad technegol cyffredinol ar gyfer strwythur darparu Sir Ddinbych ar gyfer y Cynllun Datblygu Gwledig h.y. ar gyfer y bartneriaeth, y Cydlynnydd Ariannol a'r LICC.

d. Darparu

Bydd y corff arweiniol yn hwyluso trefniadau ar gyfer isgontractio i gyrff eraill ac eithrio LICC ar gyfer darparu prosiectau Echel 3 os yn briodol. Gwneir hyn yn unol â threfniadau caffael LICC ac UE. Bydd y corff arweiniol hefyd yn hwyluso'r bartneriaeth a'r LICC wrth gyhoeddi Cynllun Busnes a cheisiadau prosiect ar gyfer Echeli 3 & 4.

e. Ysgrifenyddiaeth

Darperir yr ysgrifenyddiaeth gan Gyngor Sir Ddinbych ac fe'i gwneir gan Amy Selby, Swyddog Cynnal Cynllun Grantiau Cymunedol a Datblygiad Gwledig, yr Hen Garchar, Stryd Clwyd, Rhuthun, LL15 1HP ebost amy.selby@denbighshire.gov.uk gyda'r costau'n cael eu talu o'r 15% a ganiateir ar wariant cyhoeddus ar weithgareddau Echel 3 i'r diben hwn. Mae gan y swyddogion brofiad helaeth o ddarparu adfywiad cymunedau gwledig mewn partneriaeth â Gweithredu Busnes Gwledig LICC (Menter Trefi Bychain a Phentrefi gynt) a phrosiectau Amcan Un.

8. Grwp Gweithredu Lleol

a. Statws

Y Grwp Gweithredu Lleol fydd Cadwyn Clwyd Cyfyngedig. Mae Cadwyn Clwyd yn gwmni cyfygedig gan warant sy'n asiantaeth ddatblygu wledig yn rhoi arweiniad a chefnogaeth i ddatblygu ac amrywio'r economi wledig yn Sir Ddinbych a Sir y Fflint trwy gyfrwng cronfeydd Cynllun Datblygu Gwledig, cronfeydd domestig y DU a chronfeydd sector preifat. Mae'r Cwmni yn canolbwyntio ar weithredoedd, sy'n ysgogi cyfranogiad cymunedol, gwaith partneriaeth a blaengareddau i gefnogi prosiectau ar gyfer cymunedau gwledig a grwpiau sector. Mae'n gweithio'n uniongyrchol gyda chymunedau lleol i gynorthwyo gyda datblygu a gweithredu prosiectau, a fydd yn manteisio economi lleol ardal. Mae Memorandwm ac Erthyglau Cymdeithasu'r Cwmni ynghlwm fel atodiad B.

b. Gallu

Mae rhaglenni Ewropeaidd a domestig y cwmni yn cael eu monitro a'u harchwilio gan Swyddfa Ariannu Ewrop Cymru (WEFO) a Llywodraeth Cynulliad Cymru (LICC) yn barhaus. Mae gan y Cwmni record ardderchog o weithredu rhaglenni, gweinyddiaeth ariannol a rheolaeth, ac mae hyn wedi ei gadarnhau gan ddeilliannau ac adborth positif pob archwiliad ac arfarniad a ymgwymerwyd gan WEFO a LICC. Caiff y Cwmni ei archwilio fel sy'n ofynnol gan y Ddeddf Cwmniau gan archwilwyr cofrestredig, Jones & Graham Accountants o Ddinbych.

Mae'r cwmni ar hyn o bryd yn cyflogi 11 aelod staff sy'n brofiadol wrth gyflwyno rthaglenni adfywio cyllid UE a domestig. Mae gan bob aelod staff arbenigrwydd yn ei sector perthnasol e.e. amaethyddiaeth, twristiaeth, datblygu cymunedol ac ati. Staff Cadwyn Clwyd yw: Rheolwr, Swyddog Cyllid a Rheoli, Swyddog Gweinyddol, Swyddog Gweinyddiaeth a Chyhoeddusrwydd, Swyddog Bwsariaeth, Swyddog Gwasanaethau Gwledig, Swyddog Aemaeth x 2, Swyddog Ynni, Swyddog Twristiaeth, Swyddog Treftadaeth, Swyddog Digwyddiadau, Swyddog AHNE a Swyddog Naws am Le.

Mae Cadwyn Clwyd yn cefnogi prosiectau yn y sectorau / meysydd canlynol ar hyn o bryd:

Arallgyfeirio Amaethyddiaeth, Amaeth-bwyd a Bwydydd Arbenigol, Cynlluniau Amgylcheddol, Twristiaeth Ddiwylliannol, Twristiaeth Werdd, Prosiectau Treftadaeth a Chadwraeth, Datblygu Menter Gymdeithasol, Datblygiad Cymunedol, Adeiladu Gallu Cymunedol, Mynediad at Wasanaethau a Chyd-brosiectau gydag ardaloedd gwledig eraill yn Ewrop.

Mae'r cwmni yn bennaf yn cyflwyno prosiectau Echel 3 a 4 dan y Cynllun Datblygu Gwledig ar gyfer Cymru 2007-13. At hyn, mae'n denu cyllid o ffynonellau eraill i wella gweithgaredd yn yr ardal. Mae gan y Cwmni a'i staff gyfoeth o brofiad o gyflwyno rhaglennu datblygu gwledig yn y sectorau Arallgyfeirio Amaethyddol, Amaeth-bwyd a Bwydydd Arbenigol, Cynlluniau Amgylcheddol, Twristiaeth Ddiwylliannol, Twristiaeth Werdd, Prosiectau Treftadaeth a Chadwraeth, Datblygu Menter Gymdeithasol, Datblygiad Cymunedol, Adeiladu Gallu Cymunedol, Mynediad at Wasanaethau a Chyd-brosiectau gydag ardaloedd gwledig eraill yn Ewrop.

Mae gan y GGLI brofiad uniongyrchol o reoli a gweithredu rhaglenni megis Cynllun Datblygu Gwledig Echel 3 a 4, LEADER II, Amcan 5b, LEADER+, Amcan 1, Erthygl 33, Leonardo Da Vinci ESF, INTERREG IIIB, Gweithredu Cymunedol Gwledig, pob un wedi eu rheoli a'u cyflwyno'n llwyddiannus o ran cyflawni deilliannau, gweithredu elfennau prosiect, rheolaeth ariannol (mae pob archwiliad WEFO Erthygl 4 a 10 ac archwiliad ADC / LICC wedi bod yn bositif iawn yn eu deilliannau a'u hadborth).

At hyn, mae gan GGLI brofiad uniongyrchol o reoli rhaglenni a phrosiectau a ariennir o ffynonellau megis Cronfa Gynaliadwyedd yr Ardoll Agregau, Cronfa Trethi Tirlenwi, Cyngor Celfyddydau Cymru, Cronfeydd Amaeth-Bwyd LICC (ac

ADC cyn hynny), Cronfa Datblygu Cynaliadwy AHNE, Rhaglen Cyfleusterau Cymunedau LICC, Cronfeydd Cyngor Cefn Gwlad Cymru, Loteri – Dyfarniadau i Bawb, Tir Mostyn ac Ymddiriedolaeth Fferm Wynt Tir Mostyn a Foel Goch, Cronfa Dreftadaeth y Loteri a Chamau Busnes Gwledig / STVEI. Yn ychwanegol at hyn, mae gan staff brofiad o gyflawni rhaglenni contract allanol megis Farming Connect, Blas ar Gymru, Llysgenhadon Diwylliant Bwyd a Chynghorwyr Busnes Bwyd. Felly, mae profiad Cadwyn Clwyd yn golygu ei bod mewn sefyllfa dda i gyflwyno a rheoli rhaglenni CE a domestig yn y dyfodol.

Mae GGLI Cadwyn Clwyd yn gweithredu fel GGLI Echel 4 ar gyfer Sir Ddinbych gan ei fod yn bodloni gofynion Erthygl 61 Rheoliad 1698/2005 sef:

- Bydd yn gweithredu dan Strategaeth Datblygu Lleol Sir Ddinbych, sy'n strategaeth ardal sy'n gweithredu o fewn tiriogaeth wledig isranbarthol h.y. o fewn Sir Ddinbych wledig fel a nodwyd yn Adrannau 4 a 5 y Cynllun Datblygu Gwledig hwn.
- Mae'r GGLI yn bartneriaeth cyhoeddus-breifat gyda Bwrdd Cyfarwyddwyr, gyda chynrychiolwyr o'r sectorau cyhoeddus a phreifat, gweler Adran 8c yn manylu cyfansoddiad y Bwrdd. Ymhellach, mae cynrychiolwyr sector cyhoeddus a gwirfoddol ar Grwp Cynghori Technegol y Bartneriaeth – gweler Adran 8c.
- Mae'n mabwysiadu agwedd o'r gwaelod i fyny trwy weithio'n uniongyrchol ar lefel sylfaenol trwy weithgorau prosiect a fanylir yn Adran 8c. Bydd holl brosiectau a chamau dan Echel 4 yn cael eu gweithedu trwy ddefnyddio'r agwedd o'r gwaelod i fyny. Mae gan staff Cadwyn Clwyd record o weithredu rhaglenni LEADER II, LEADER+, RCA ac RDP Echel 3 a 4 yn llwyddiannus gyda'r fethodoleg hon.
- Mae'r GGLI yn gweithredu trwy gyfrwng agwedd aml-sector tuag at brosiectau a chamau, gan sicrhau integreiddio. Gwnaed hyn yn llwyddiannus dan raglen LEADER + lle mae, er enghraifft, bwyd a thwristiaeth, coedlanna a thwristiaeth wedi eu hintegreiddio.
- Mae'r GGLI wedi gweithredu agweddau blaengar dan LEADER+ trwy beilotio camau a phrosesau newydd. Gweler Adran 12b yn ymwneud â gwaith blaengar dan Echel 4.
- Mae gan Gadwyn Clwyd gyfoeth o brofiad o weithredu cyd-brosiectau yn y DU ac ar lefel drawsgenedlaethol. Mae wedi cydweithredu'n llwyddiannus gyda 6 GGLI DU a 15 GGLI UE dan raglen LEADER+ a chyda 5 partner ar brosiect trawsgenedlaethol Leonardo da Vinci a chyda 8 partner ar brosiect INTERREG IIIB. Mae gan y GGLI felly brofiad i weithredu prosiectau cydweithredu ac mae ganddo'r staff a'r gallu i reoli a chyflwyno prosiectau cydweithredu aml-bartneriaeth.
- Mae gan y GGLI rwydwaith llawn o bartneriaid lleol a phartneriaethau sy'n cynnwys grwpiau busnes, grwpiau cymunedol, grwpiau thematig, cymuned o grwpiau â diddordeb. Mae hefyd yn cysylltu'n agos iawn gyda chyrff gwirfoddol, cyhoeddus a phreifat ar lefel leol trwy aelodau'r Grwpiau Cynghori Technegol Partneriaeth a chyda phartneriaid prosiect wrth gyflwyno a darparu prosiectau a rhaglenni.

Mae Cadwyn Clwyd yn cydymffurfio ag Erthygl 62(1) Rheoliad 1698/2005 fel a ganlyn:

- Bydd y GGLI yn gweithredu dan Strategaeth Datblygu Lleol Sir Ddinbych gan fabwysiadu'r methodolegau a amlinellwyd uchod.
- Mae aelodau a staff y GGLI wedi chwarae rhan yn LEADER II ac mae'r LAG wedi rheoli a gweithredu LEADER+ ac RDP Echel 3 a 4.
- Ar lefel cymryd penderfyniadau, mae'r partneriaid economaidd a chymdeithasol yn cynrychioli ffermwyr, merched a phobl ifanc cefn gwlad. Mae mwy na 50% o Gyfarwyddwyr y Cwmni (h.y. y rhai sy'n cymryd penderfyniadau) yn dod o'r sectorau economaidd a chymdeithasol – gweler Adran 8c.
- Mae gan y GGLI y gallu i ddiffinio a gweithredu strategaeth ddatblygu ar gyfer yr ardal, ac mae hyn wedi ei ddangos trwy lwyddiant rhaglen LEADER+ a rhaglenni RCA a redir gan GGLI. Mae partneriaeth GGLI wedi ei chyfansoddi fel ei bod yn medru defnyddio adnoddau ac arbenigrwydd ystod o bartneriaid a chyrff wrth weithredu rhaglenni a phrosiectau, er enghraifft yr ystod o arbenigrwydd yn y PTAG a'r BOD, ei staff a hefyd o fewn gweithgorau prosiect unigol, gan sicrhau datblygu a gweithredu LDS yn llwyddiannus.
- Mae'r GGLI yn gwmni cyfyngedig gan warant, dosbarthiad heb elw ac mae wedi ei sefydlu i gyflwyno rhaglenni datblygu gwledig UE a domestig – gweler Memorandwm y Cwmni ac Erthyglau Cymdeithasu i weld cyfansoddiad y cwmni. Gall y GGLI ddangos ei allu i weinyddu cyllid cyhoeddus trwy ei record ragorol o reolaeth ariannol a gweinyddu cronfeydd cyhoeddus. Mae holl archwiliadau WEFO Erthygl 4 a 10 ac archwiliadau ADC / LICC o LEADER+ ac RCA wedi canmol sut mae Cadwyn Clwyd wedi gweinyddu cronfeydd ariannol. Mae'r holl raglenni hefyd yn cael eu harchwilio gan archwilwr allanol y Cwmni, Jones & Graham o Ddinbych, a thra bod trosiant y Cwmni islaw lefel gofynion Cyfraith Cwmnïau ar gyfer Datganiadau Ariannol Blyneddol *wedi eu harchwilio*, mae Cadwyn Clwyd yn sicrhau bod ei Ddatganiadau Ariannol yn cael eu harchwilio'n llawn er mwyn cadarnhau adroddiadau a rheolaeth gadarn ei gyllid, gan ddarparu 'archwiliad iechyd' ariannol i'r Cwmni cyfan.
- Dan Echel 4, bydd y GGLI yn gweithredu o fewn ardal weithredol Strategaeth Datblygu Lleol Sir Ddinbych fel y manylir yn Adran 4 ac Adran 5. Mae ardal y GGLI yn darparu mas critigol digonol o ran y boblogaeth o 47,115 gyda dwysedd poblogaeth o 58.18 person fesul cilomedr sgwâr. Mae 5 tref marchnad yn ardal LAG sy'n darparu sgôp a ffocws digonol ar gyfer datblygu'r ardaloedd gwledig. Mae cyfoeth o adnoddau naturiol a diwylliannol wedi eu manylu yn Adran 5, sy'n darparu adnoddau digonol i fod yn sail i strategaeth ddatblygu hyfyw.

c. Strwythur Gweithredol y Grwp Gweithredu Lleol

Mae Partneriaeth Cynllun Datblygu Gwledig Sir Ddinbych wedi adnabod Cadwyn Clwyd fel y GGLI a fydd yn gyfrifol am gyflwyno Echel 4 o Gynllun Datblygu Gwledig 2007-2013 yn Sir Ddinbych. Bydd y GGLI yn cynnwys

Bwrdd Cyfarwyddwyr, Grwp Cynghori Technegol y Bartneriaeth, Gweithgorau Prosiect a staff y GGLI. Mae hwn yn parhau gyda strwythur sydd wedi bod yn llwyddiannus yn ystod cyfnod rhaglen 2000 – 2006 gyda newidiadau i adlewyrchu gofynion gweinyddol newydd cyfnod rhaglennu 2007-2013. O ben i ben, bydd y GGLI yn cynorthwyo gyda datblygu a gweithredu Echeli 3 a 4 ac â chyfrifoldeb yn benodol am ddatblygu a gweithredu Echel 4 gan ddefnyddio methodoleg LEADER. Bydd y GGLI yn datblygu camau blaengar i weithredu Echel 4 yng nghyd-destun y Cynllun Datblygu Gwledig, a sicrhau cyfatebolrwydd rhwng camau dan Echel 4 a phrosiectau prif ffrwd a weithredir dan Echel 3. Dangosir y strwythur gweithredol yn Atodiad C.

(i) Bwrdd Cyfarwyddwyr y Cwmni - bydd y GGLI yn gwmni cyfyngedig gan warant a fydd yn rheoli darparu Echel 4. Bydd gan y cwmni 6 aelod a fydd hefyd yn gweithedu fel cyfarwyddwyr, a bydd gan bob cyfarwyddwr arbenigrwydd yn y sectorau a'r materion i'w trin dan Echel 4. Bydd y Cyfarwyddwyr yn gyfrifol am faterion cyfansoddiadol, gofynion polisi'r cwmni, rheoli staff, gofynion cyfraith cwmni, a chydymffurfio gyda rhaglenni ariannu UE a domestig.

Aelod a manylion cyswllt	Arbenigrwydd	Dull cyfathrebu gyda'r sector
Cyhoeddus		
Y Cyng Rhys Hughes Tan y Fron Eglwyseg Llangollen LL20 8EL rhys.hughes@denbighshire.gov.uk	Ffermwr	Cabinet Cyngor Sir Ddinbych Partneriaeth Cynllun Datblygu Gwledig Sir Ddinbych
Y Cyng. Matt Wright Bryn Tirion Ffordd Dinbych Nannerch CH7 5QU matt@valeofclwyd.orangehome.co.uk	Aelod Gweithredol Adfywio a Thwristiaeth	Cabinet Cyngor Sir y Fflint
Preifat		
Andrew Jedwell Heol Gauad Cynwyd Corwen LL21 0NE ajedwell@lineone.net	Ymgynghorydd diwydiant bwyd	Partneriaeth Bwyd Organig Cymru
Norman Jones Hen Efail, Treddol, Corwen LL21 0EL normanjones2@hotmail.com	Cyfarwyddwr Cwmni Partneriaeth Corwen	Barn busnesau Partneriaeth CDG Sir Ddinbych
Cymuned / Gwirfoddol		
Y Cyng. Carolyn Thomas Cartrefle Ffordd Corwen Pontybotgyn Yr Wyddgrug Sir y Fflint CH7 4TG	Cadeirydd Cydbwyllgor Ymgynghorol AHNE	Cabinet Cyngor Sir y Fflint Cydbwyllgor Ymgynghorol AHNE

Carolyn.thomas@flintshire.gov.uk		
John Les Tomos Y Dderwen Denbigh Road Hendre Sir y Fflint CH7 5QE derwenhendre@btinternet.com	Cymdeithas Dwristiaeth Sir y Fflint	Cymdeithas Dwristiaeth y Fflint Partneriaeth Cynllun Datblygu Gwledig Sir y Fflint

(ii) Grwp Cynghori Technegol y Bartneriaeth (GCTB). Bydd y GCTB yn gyfrifol am gynghori'r Bwrdd Cyarwydwyr ar strategaeth gyffredinol, gweithredu prosiectau, cyfatebolrwydd a rheolaeth ariannol. Bydd y GCTB a'r Cyfarwyddwyr hefyd yn ymgymryd â datblygu synergiaeth rhwng pob prosiect a gefnogir gan y GGLI dan Echel 4 a bydd ganddynt fewnbwn i sicrhau synergiaeth rhwng Echeli 3 a 4. Bydd y GCTB yn ffurfio grwpiau prosiect a fydd yn cael y gwaith o hybu a datblygu'r camau blaengar dan Echel 4.

(iii) Gweithgorau Prosiect – Peiriant gyrru gweithredu Echel 4 fydd y gweithgorau Prosiect a fydd yn cynnwys unigolion sy'n byw neu'n gweithio yn yr ardal wledig dan sylw a bydd yn cynnwys grwpiau sectoraidd, daearyddol, thematig a chymuned. Bydd y Gweithgorau prosiect yn cynnwys grwpiau presennol a grwpiau newydd a luniwyd yn ystod cyfnod 2007-2013. Mae enghreifftiau o'r rhain yn cynnwys rhwydweithiau amaeth-dwristiaeth, grwpiau busnes, grwpiau cymuned pentref, grwpiau amgylcheddol ac ati. Bydd y gweithgorau Prosiect yn gweithredu ar lefel leol, ar sail agwedd o'r gwaelod i fyny, ac yn gweithio fel mecanwaith cyflwyno a melin drafod ar gyfer cynlluniau peilot cynaliadwy a chamau blaengar dan Echel 4. Caiff yr agwedd ei dabtlygu fel rhan o broses reoli holistig a fydd yn adlewyrchu dyheadau a chyfleoedd yn y gymuned leol. Bydd GGLI Cadwyn Clwyd yn galluogi i'r Gweithgorau Prosiect gael y wybodaeth a'r sgiliau i fanteisio ar raglenni ac adnoddau sydd wedi eu hanelu at adfywio cymunedau gwledig. Bydd methodoleg LEADER o gyfranogiad cymunedol, partneriaeth a menter yn cael ei fabwysiadu ym mhob proses a phrosiect a fabwysiadir gan y Gweithgorau Prosiect.

(iv) Staff GGLI – bwriedir y bydd y GGLI yn trosgwlyddo'r staff Cynllun Datblygu Gwledig presennol ar gyfer cyflwyno prosiectau dan BP2 cyn belled â bod ganddynt y sgiliau perthnasol i gyflwyno'r cynllun busnes ac yn amodol ar fod digon o adnoddau ar gael.

Bydd trosglwyddo staff Cynllun Datblygu Gwledig presennol yn optimeiddio proiad ac arbenigrwydd rhaglenn UE a domestig eraill. Mae eu profiad o ddatblygu gwledig a chyflwyno prosiectau, a'r ffaith eu bod yn gyfarwydd â methodoleg LEADER o gyfranogiad cymunedol, partneriaeth a menter, yn golygu eu bod mewn sefyllfa dda i gyflwyno'r rhaglen a darparu rôl fentora ar gyfer gweithredu Echeli 3 a 4 yn ehangach.

Bydd y GGLI yn cynorthwyo gyda pharatoi strategaeth gyhoeddusrwydd ar gyfer Echeli 3 a 4 a hyrwyddo'r rhaglen i'r gymuned leol, partneriaid rhaglen a phrosiect a holl randdeiliaid perthnasol.

Bydd y Rheolwr, Gweinyddwyr x 2, Swyddog Cyllid a Rheoli yn cael eu hariannu o fewn yr 20% o gyfanswm cyllideb Echel 4 ar gyfer gweinyddiaeth. Byddant yn cefnogi holl weithgareddau'r rhaglen, fel 'u cyflwynir gan y cwmni. Bydd y Swyddog Prosiect yn gweithio ar ddatblygu a gweithredu peilotiaid cynaliadwy a chamau blaengar a ariennir trwy echel 4. Bydd y Rheolwr yn gyfrifol am gysylltiadau gweithredol gydag Echel 3 a rhaglenni eraill a cyrff o fewn y bartneriaeth GGLI ar gyfer cyflwyno gweithgareddau ac adnabod a denu cyllid cyflenwol ar gyfer y prosiectau peilot dan Echel 4.

Ch. Rheoli ariannol a threfniadau archwilio

Bydd Partneriaeth Cynllun Datblygu Gwledig Sir Ddinbych a'r Cydlynnydd Ariannol (Cyngor Sir Ddinbych) yn gyfrifol am gyflwyniad, gweithrediad a rheolaeth ariannol Echel 4. Bydd y Cydlynnydd Ariannol yn gyfrifol am sicrhau cydymffurfio gyda gofynion EAFRD a sicrhau cyflwyno'r rhaglen o fewn y Rheoliadau Rheoli a bennwyd gan LICC a'r Comisiwn. Cwblheir Memorandwm Dealltwriaeth rhwng Partneriaeth Cynllun Datblygu Gwledig Sir Ddinbych, Cyngor Sir Ddinbych a GGLI Cadwyn Clwyd i sicrhau trefniadau gweinyddol ac ariannol cadarn, glynu at reoliadau rheoli UE ar bob lefel ac i sicrhau atebolrwydd llawn rhwng partïon i'r memorandwm.

Bydd y GGLI yn sicrhau bod holl staff a gyflogir yn cael eu recriwtio'n unol â gofynion LICC trwy ddilyn yr amodau a thelerau gwaith priodol. Gweinyddir cyflogau gan adran gyflogau Cyngor Sir Ddinbych. Bydd yn sicrhau cydymffurfiaid gyda'r cyfyngiad 20% ar gostau gweinyddol GGLI ac yn ymgymryd â methodoleg priodol a derbyniol i ddyrannu costau.

Bydd Cadwyn Clwyd yn defnyddio ei ddulliau rheoli ariannol presennol, a ddefnyddiwyd yn ystod cyfnod rhaglen 2000-2006. Mae'r rheolaethau ariannol hyn wedi eu harchwilio'n gadarnhaol gan WEFO, archwiliadau Erthygl 4 a 10 ac archwiliadau blynyddol ADC. Mae Cadwyn Clwyd yn defnyddio system gyfrifo Sage Line 50. Mae pob prosiect yn cael cod adran unigryw ac mae gwariant yn cael ei ddebydu i'r adran honno dan y categori gwariant priodol. Dyrennir costau annuniongyrchol ar sail a gymeradwywyd ac a dderbyniwyd. Cynhyrchir cyfrifon rheoli bob chwarter a'u cyflwyno i Grwp Cyngori Technegol Partneriaeth Cadwyn Clwyd a Bwrdd y Cyfarwyddwyr. Cyflwynir yr adroddiadau chwarterol hyn i Bartneriaeth Cynllun Datblygu Gwledig Sir Ddinbych. At hyn, mae Datganiadau Ariannol y Cwmni yn cael eu harchwilio bob blwyddyn gan archwiliwr cofrestredig, Jones & Graham Accountants, Dinbych.

9. Nodweddion yr Ardal

a. Startegaeth Twf Economaidd Sir Ddinbych

Yn 2005, comisiynodd Cyngor Sir Ddinbych strategaeth twf economaidd ar gyfer y sir.

CRYFDERAU, GWENDIDAU, CYFLEOEDD A BYGYTHIADAU (SWOT)

Tra'n tanlinellu amrywiaeth o fewn Sir Ddinbych, roedd yr adolygiad o ddata economaidd yn dangos y nodweddion canlynol yn economi Sir Ddinbych:

- Lefelau isel o werth ychwanegol gros ac enillion ar ran y sawl a gyflogir yn y sir, ond
- Lefelau cymharol ffafriol incwm aelwyd, yn rhannol oherwydd cymudo allanol a dibyniaeth drom ar incwm "heb ei ennill";
- Cyfraddau anweithgarwch cymharol isel (er gyda rhai eithriadau lleol) ond cymudo allanol arwyddocaol a lefelau uchel cyflogaeth mewn sectorau (e.e. twristiaeth) lle mae gwaith rhan-amser yn gyffredin;
- Proffil demograffig yn dangos cynrychiolaeth islaw'r cyfartaledd mewn rhai adrannau oedran allweddol (oedolion ifanc) ond poblogaeth sy'n cynyddu'n gyffredinol;
- Poblogaeth sy'n heneiddio'n araf, gyda goblygiadau i'r sector gofal iechyd a dangosyddion gweithgareddau troswaol;
- Lefelau diweithdra cymharol isel, ond gydag ardaloedd o ddiweithdra uwch yn rhannu mwy gwledig y sir;
- Strwythur cyflogaeth wedi ei amrywio'n wael, gyda dibyniaeth gref ar y sector anfarchnad (cyhoeddus);
- Cyfraddau llwyddiant cymharol wael o ysgolion y Sir, ond gweithlu gyda chymwsterau da yn gymharol;
- Sefyllfa gref mewn perthynas â dangosyddion yn ymwneud â chynhwysiant cymdeithasol, er bod rhai rhai ardaloedd gyda phroblemau gwirioneddol.

Yn ôl Strategaeth Twf Economaidd Sir Ddinbych, gellir crynhoi'r prif heriau datblygu sy'n wynebu Sir Ddinbych o ran yr angen am gynnydd yn ansawdd y gyflogaeth yn y Sir.

O ystyried y cyfraddau anweithgarwch cymharol isel, nid yw cynnydd mewn ffyniant yn debygol o gynyddu trwy gynyddu nifer y swyddi yn y Sir – yn hytrach mae angen i'r pwyslais fod ar gynyddu ansawdd y swyddi ac felly'r enillion, tra'n cynnal manteision mynediad at farchnadoedd llafur gyda chyflog uwch yn y dwyrain, Yn anochel, mae hyn yn dibynnu'n rhannol ar welliannau yn "ochr gyflenwi" yr economi lleol, a gwelliannau i'r galw a roddir ar bobl leol trwy fuddsoddiad newydd.

<p>Cryfderau</p> <ul style="list-style-type: none"> • Ansawdd bywyd da • Ansawdd yr amgylchedd naturiol • Tirwedd wledig ddeniadol • Pwysigrwydd hunangyflogaeth yn y farchnad lafur • Cyfraddau diweithdra sy'n gyffredinol yn adlewyrchu tueddiadau cenedlaethol • Hunaniaeth ddiwylliannol ac ieithyddol unigryw • Lleoliad strategol • Cyfraddau cyflog cystadleuol • Darpariaeth dda o sefydliadau addysg bellach • Teimlad cryf o gydweithrediad, cyfranogiad a chydlyniant cymunedol • Strwythurau sector cyhoeddus cryfion mewn datblygiad economaidd, hyfforddiant a llywodraeth leol 	<p>Gwendidau</p> <ul style="list-style-type: none"> • Lefelau isel iawn o fuddsoddiad o'r tu allan • Elfennau tymorol cryf mewn twristiaeth • Syflaen gwneuthur isel • Perifferoldeb cymharol • De Sir Ddinbych gyda chysylltiadau gwael â'r A55 • Seilwaith ffisegol / telegyfathrebu gwael • Cyfraddau gweithgaredd economaidd isel • Marchnad leol fechan • Lefel sgiliau isel • Diwydiant ffermio sy'n dibynnu ar daliadau CAP gyda sylfaen economaidd cul, hawdd ei niweidio, ac incwm sy'n dirywio • Colli gwasanaethau gwledig megis ysgolion, siopau, bysus, canolfannau cymunedol a meddygon • Sectorau marchnad sy'n hawdd eu niweidio oherwydd y dirwasgiad
<p>Cyfleoedd</p> <ul style="list-style-type: none"> • Mwyhau potensial yr A55 a'i chysylltiadau uniongyrchol â rhwydwaith traffyrdd y DU • Agosrwydd meysydd awyr Manceinion a Lerpwl • Agosrwydd i ardaloedd gyda phoblogaeth ddwys ar yr arfordir a G-O Lloegr • Cynnal a gwella'r amgylchedd naturiol a'i hyrwyddo • Potensial ar gyfer twf pellach mewn prosesu bwyd • Sgop i hybu hyfywyedd ffermydd trwy annog arallgyfeirio ffynonellau incwm • Potensial ar gyfer twf mewn diwydiannau sy'n cyflenwi'r amgylchedd naturiol ansawdd uchel e.e. nwyddau gwyrdd (cynhyrchion pren a gynhyrchir yn lleol, e.e.) • Sgop i ecsbloetio marchnadoedd twristiaeth newydd megis egwyl fer, gwyliau gweithgaredd a gwyliau 'marchnadoedd arbenigol' • Potensial ar gyfer twf pellach diwydiannau diwylliannol yn defnyddio teimlad cryf o hunaniaeth ddiwylliannol yn yr ardal • Potensial i TGCh gynyddu telweithio; • Cyfle i wella ymhellach yr amgylchedd trwy amrywiol ddulliau: cludiant "gwyrdd", datblygu a gwella mentrau busnes rheoli amgylcheddol, cynyddu cyfranogiad cymunedol mewn mentrau ailgylchu, hybu defnyddio adnoddau naturiol yn gynaliadwy, gan gynnwys datblygu technolegau glân, a Defnyddio ynni adnewyddadwy 	<p>Bygythiadau</p> <ul style="list-style-type: none"> • Gwahaniaeth cynyddol rhwng ardaloedd sy'n dlawd ac yn gyfoethog mewn gwaith • Gallai'r A55 ddraenio'r gefnwlad wledig • Allfudiad gweithwyr iau, gyda sgiliau, sy'n chwilio am well cyfleoedd gyrrfa • Dirywiad economaidd • Twf twristiaeth a allai fod â goblygiadau i'r amgylchedd • Pwysau parhaus ar amaeth trwy newidiadau CAP a chystadleuaeth, gan arwain at golli mwy o swyddi a strwythur oedran sy'n gynyddol andwyol • Agored i amrywiadau yn y gyfradd gyfnewid yn arwain at lai o fuddsoddiad busnes a phwysau ar rai sectorau • Colli gwasanaethau gwledig yn gwaethgu • Amddifadiad ac unigedd cymharol yn arwain at lefelau cynyddol straen ymhlith grwpiau hawdd eu niweidio • Allfudiad pobl ifanc • Colli bioamrywiaeth a diraddiad amgylcheddol arall yn dwysau oherwydd newid yn yr hinsawdd, arbenigo mewn amaethyddiaeth a llygredd dyfroedd ffres ac arfordirol • Cynnydd mewn defnyddio adnoddau naturiol mewn modd anghynaliadwy

b. Hyfywyedd cymunedau gwledig

Mae ystadegau hefyd yn dangos tueddiadau penodol mewn perthynas â chymunedau gwledig y sir a all effeithio eu hyfywyedd yn y dyfodol os na chaiff hyn ei drin.

Mae cyfran y boblogaeth yn Sir Ddinbych wledig sy'n 75 oed a throsodd yn uwch na'r cyfartaledd ar gyfer Cymru ac mae nifer y bobl yn y grwp oedran hwn wedi cynyddu ar gyfradd uwch nac yn y sir gyfan dros y deng mlynedd 1991-2001.

Poblogaeth 75+	1991	2001	Newid
Sir Ddinbych wledig	3,724 (9.0%)	4,169 (9.7%)	445 (11.9%)
Sir Ddinbych	9,055 (10.1%)	9,580 (10.3%)	525 (5.8%)
Cymru	208,904 (7.4%)	240,583 (8.3%)	31,679 (15.2%)

Mae cyfran y boblogaeth yn Sir Ddinbych wledig sy'n 15 oed neu'n iau yn is na'r ffigur ar gyfartaledd yng Nghymru ac mae nifer y bobl yn y grwp oedran hwn wedi gostwng dros y 10 mlynedd 1991-2001 yn Sir Ddinbych wledig, tra mae wedi cynyddu yn y Sir gyfan.

Poblogaeth 0-15	1991	2001	Newid
Sir Ddinbych wledig	7,678 (18.6%)	7,616 (17.8%)	-62 (-0.8%)
Sir Ddinbych	16,692 (18.7%)	17,074 (18.3%)	382 (2.3%)
Cymru	589,177 (20.5%)	549,204 (18.9%)	-39,973 (-6.8%)

Ffynhonnell: Cyfrifiad 1991 a 2001

Mae trigolion cymunedau gwledig y sir yn teithio ymhellach i'r gwaith na'r rhai sy'n byw yn yr ardaloedd trefol.

Nifer trigolion Sir Ddinbych wledig a oedd yn teithio llai na 10km i'r gwaith oedd 12,060 allan o boblogaeth sy'n gweithio o 21,431 sef 56.3%. Mae hyn yn cymharu'n anffafriol â'r nifer o drigolion yn Sir Ddinbych gyfan sy'n teithio llai na 10km i'r gwaith, sef 24,506 allan o boblogaeth o 38,277 sef 64.0%.

Ffynhonnell: Cyfrifiad 2001

Mae poblogaeth ysgolion cynradd gwledig y sir wedi syrthio'n gyflymach nag ysgolion cynradd trefol y sir.

O Ionawr 2003 i Ionawr 2006, syrthiodd nifer y disgyblion a gofrestrodd mewn ysgolion cynradd yn Sir Ddinbych wledig o 4,103 i 3,360 sy'n ddirywiad o 18.1%. Mae hyn yn cymharu'n anffafriol â'r duedd mewn cofrestri ysgolion cynradd yn Sir Ddinbych gyfan, a syrthiodd o 8,916 i 7,565 sy'n ddirywiad o 15.2%.

Ffynhonnell: Cyngor Sir Ddinbych

Bu dirywiad yn y cynnig adwerthol yng nghanolfannau adwerthu gwledig y sir mewn blynyddoedd diweddar.

Mae Rhuthun a Dinbych wedi dangos dirywiad yn y nifer o siopau cymharu, ond gyda chynnydd cyfatebol mewn mathau eraill o siopau. Yn Llangollen, arhosodd cyfanswm yr unedau gwerthu yn sefydlog ond mae llawer mwy o unedau gwasanaeth ac eraill nag unedau cyfleusterau a siopau cymharu.

Blwyddyn arolygu	Dinbych – siopau cymharu	Rhuthun – siopau cymharu
Tach 2002	28 (25.2%)	52 (29.2%)
Tach 2002	26 (23.4%)	47 (26.1%)
Meh 2009	27 (24.1%)	42 (23.6%)

Ffynhonnell: arolygon canol trefi Cyngor Sir Ddinbych

c. Amaethyddiaeth

Amaethyddiaeth o hyd yw'r sector lle mae llawer o fusnesau mwy yr ardal yn masnachu, ond mae nifer y rhain sy'n gymwys i gofrestru ar gyfer TAW wedi dirywio ar adeg pan fo nifer busnesau sy'n gymwys i gofrestru o ben i ben wedi cynyddu.

Nifer busnesau sydd wedi eu cofrestru ar gyfer TAW mewn amaethyddiaeth, coedwigaeth a physgota oedd 685 (21.5%) yn 2007 (allan o gyfanswm o 3,190). Mae cyfran busnesau sydd wedi cofrestru ar gyfer TAW mewn amaethyddiaeth, coedwigaeth a physgota yn parhau i ostwng (22.4% yn 2005 a 21.4% yn 2007).

Ffynhonnell: NOMIS

Ch. Twristiaeth

Mae lefel twristiaeth yn Sir Ddinbych wledig o'r diwedd wedi codi i'r lefelau cyn y digwyddiad clwy'r troed a'r genau yn y DU yn 2001, ond mewn termau real mae eto i adennill ei werth.

Dadansoddiad yn ôl Sector Gwariant	2008	2007	2006	2005	2004	2003	2002	2001	2000
(£oedd miliynau)									
Llety	9.6	9.9	9.7	10.6	10.3	10.6	11.3	9.5	11.3
Bwyd a Diod	19.6	19.1	17.3	15.5	15.0	15.1	14.5	13.8	15.2
Adloniant	6.5	6.4	5.6	5.3	5.1	5.1	4.9	4.6	4.9
Siopa	25.2	24.6	21.8	20.4	19.6	19.9	18.9	18.0	19.4
Cludiant	7.5	7.3	6.5	5.9	5.7	5.8	5.5	5.2	5.7
Gwariant anuniongyrchol	26.7	26.2	23.7	21.9	21.3	21.5	20.8	19.4	21.5

TAW	12.0	11.8	10.7	10.1	9.8	9.9	9.6	8.9	9.9
CYFANSWM	107.2	105.4	95.3	89.7	86.8	87.9	85.5	79.4	88.0

Dyddiau Twristiaid (miloedd)	2010	2009	2008	2007	2006	2005	2004	2003	2002	2001	2000
Llety â gwasanaeth	223	237	204	220	213	277	260	259	268	247	243
Llety heb wasanaeth	1,201	1,155	1167	1063	1093	789	800	814	715	689	919
SFR	156	157	156	155	155	154	153	152	150	148	147
Ymwelwyr dydd	1,873	1,912	1857	1823	1583	1,692	1,604	1,629	1,550	1,463	1,524
CYFANSWM	3,453	3,462	3384	3261	3044	2,912	2,818	2,854	2,683	2,546	2,832

Ffynhonnell: Model STEAM ar gyfer Sir Ddinbych wledig

10. Cyd-destun polisi

Un Gymru

Dyma faniffesto LICC ac mae ei weithrediad yn cael ei gefnogi gan gyfres o gynlluniau sy'n delio gyda mesydd polisi penodol.

Cymru: Economi Bywiog

Mae hwn yn nodi sut bydd LICC yn parhau i ddatblygu economi bywiog yng Nghymru sy'n medru cyflwyno twf economaidd cynaliadwy a chryf trwy ddarparu cyfle i bawb yng Nghymru. Mae'r agwedd yn seiliedig ar gryfderau craidd Cymru, gan gynnwys gweithlu sy'n gynyddol flaengar a mentergarol gyda lefel sgiliau uwch, a sylfaen gwybodaeth a thechnoleg uwch. Mae ystod cynyddol LICC o bwerau datganoledig, cadwyni penderfynu byrion, partneriaethau agos, gwybodaeth leol a pharodrwydd i gysylltu yn helpu adeiladu mantais gystadleuol gryfach fyth i Gymru.

Cyflawni ein Potensial – Strategaeth Dwristiaeth i Gymru

Mae Strategaeth Dwristiaeth LICC yn adnabod yr angen i farchnata Cymru yn fwy effeithiol fel cyrchfan drwy gydol y flwyddyn, i ddarparu safonau uchel i sicrhau bod buddsoddiad mewn twristiaeth yn ymateb i anghenion newidiol y farchnad, a gwella proffesiynoldeb a blaengaredd. Bydd Cynllun Datblygu Gwledig Sir Ddinbych yn delio â'r materion hyn yn uniongyrchol trwy gyfrwng Echeli 3 a 4 a thrwy gyfrwng mentrau cymunedol megis RCA.

Cynllun Gweithredu Mentrau Cymdeithasol – Ehangu Gorwelion

Bydd y Cynllun Datblygu Gwledig yn cydfynd yn uniongyrchol ag amcanion y Cynllun Gweithredu Mentrau Cymdeithasol, sef creu sector mentrau

cymdeithasol ffyniannus; sefydlu cefnogaeth integredig ar gyfer menter gymdeithasol trwy gyfranogiad asiantaethau prif ffrwd ac arbenigol, a chreu amgylchedd sy'n annog mentrau cymdeithasol newydd sy'n manteisio ar gyfleoedd i ddatblygu.

Farming, Food and Countryside

Mae Farming, Food and Countryside – Building a Secure Future yn nodi gwledigaeth eglur o ffermio yng Nghymru wrth graidd cefn gwlad cynaliadwy ac economi gwledig sy'n gwneud elw. Bydd y Cynllun Datblygu Gwledig yn gweithio'n uniongyrchol gyda'r sector ar lefel leol i hwyluso amcanion Farming, Food and Countryside, sef: sicrhau dyfodol cynaliadwy i ffermio, bwyd a diwydiannau cynhyrchu sy'm seiliedig ar y tir, ac amgylchedd cefn gwlad Cymru.

Partneriaeth amaeth-bwyd – ail gynllun gweithredu organig

Mae Llywodraeth Cynulliad Cymru gyda phartneriaid eraill, yn cyflwyno'r cynllun gweithredu hwn ac yn rhoi cefnogaeth i gynhyrchwyr a phroseswyr bwyd organig mewn amrywiol ddulliau gan gynnwys grantiau, mentrau hyrwyddo a gweithgareddau datblygu masnach.

Cynllun Gweithredu Ffynonellau Lleol – Bwyd a Diod Cymru LICC 2009

Bydd y Cynllun Datblygu Gwledig yn delio â 2 amcan strategol yn y Cynllun Gweithredu Ffynonellau Lleol, yn bennaf trwy gyfrwng prosiect Echel 4. Bydd y Cynllun Datblygu Gwledig yn ceisio cyflawni (i) cynyddu lefel ffynonellau bwyd a diod lleol a (ii) cynyddu lefelau cyflenwi bwyd a diod lleol i gyrrff sector cyhoeddus.

Pobl, Lleuedd, Dyfodol: Cynllun Gofodol Cymru

Mae Sir Ddinbych wedi ei rhannu rhwng dwy ardal Cynllun Gofodol – Gogledd-ddwyrain Cymru a Chanolfan Cymru, gyda phrif ran y sir yn y Gogledd-ddwyrain, ond mae hefyd o fewn rhanbarth Gorllewin Cymru a'r Cymoedd. Bydd Cynllun Datblygu Gwledig Sir Ddinbych yn delio â gweledigaeth cynllun gofodol Gogledd-ddwyrain Cymru o "harnessing the economic drivers on both side of the border, reducing inequalities and improving the quality of its natural and physical assets" a bydd hefyd yn delio â gweledigaeth canolbarth Cymru i "provide dynamic models of rural sustainable development, moving all sectors to higher value added activities". Bydd yn cyfrannu tuag at gyflawni'r camau i "strengthen rural communities through Rural Community Action and the wider rural activities supported by the new EU rural development regulation" a nodwyd ar gyfer y ddwy ardal a hefyd i ecsbloetio cyfleoedd sy'n codi o ganfyddiadau; r astudiaethau Aneddiadau Allweddol a Gwyddoniaeth Morol, Amgylcheddol a Thir a oedd eu hangen ar gyfer ardal Canolbarth Cymru.

Bydd cyfatebolrwydd a chysylltiadau rhwng prosesau'r cynllun gofodol a Cynllun Datblygu Gwledig Sir Ddinbych yn cael eu cyflawni trwy gyfrwng

cynrychiolaeth Cyngor Sir Ddinbych ar y 2 bartneriaeth ardal cynllun gofodol sy'n berthnasol i Sir Ddinbych wledig.

Strategaeth ofodol isranbarthol Gorllewin Sir Gaer / Gogledd-ddwyrain Cymru

Un o'r camau yn y Cynllun Gofodol oedd yr angen am gydweithredu trawsffiniol ac mae hyn wedi arwain at baratol strategaeth ofodol isranbarthol Gorllewin Sir Gaer/Gogledd-ddwyrain Cymru, sy'n nodi tri amcan yn ymwneud yn benodol â'r gefnwlod wledig:

- Gwella cystadleuaeth y sector amaethyddol – anogir ffermydd i ddatblygu fel cynhyrchwyr a thrwy gyflwyno gweithgareddau cyflenwol
- Gwella bywiogrwydd cymunedau gwledig – defnyddio technoleg newydd a gwell cyflenwad o dai sy'n addas i amgylchiadau lleol – gall hyn ddwyn ffyniant a sicrhau gwasanaethau lleol mewn cymunedau gwledig.
- Gwella hygyrchedd gwledig – bydd cysylltiadau rhwng ardaloedd trefol a gwledig yn yr isranbarth yn cael eu cryfhau, i roddi mwy o ddewis i drigolion gwledig a mwy o hyblygrwydd ynglyn â gwaith a darpariaeth gwasanaeth lle na ellir darparu hyn yn eu cymunedau eu hunain.

Mae'r tri amcan hwn wedi dylanwadu ar ddatblygu y Themâu Strategol yn y Strategaeth Datblygu Lleol a fydd yn cyfrannu tuag at eu cyflawni.

Gweledigaeth ar gyfer Sir Ddinbych 2025 (Cynllun Cymunedol Sir Ddinbych)

Mae'r Cyngor Sir wedi datblygu Gweledigaeth i Sir Ddinbych fel cynllun canolog i ddylanwadu ar a thywys gwaith y Cyngor a'i gyrff partner. Bydd y weledigaeth yn cael ei chyflawni trwy gyfrwng gweledigaeth gymunedol sy'n gwasanaethu fel cynllun cymunedol y sir, fel sy'n ofynnol gan Ddeddf Llywodraeth Leol 2000 a chynlluniau statudol eraill megis y Cynllun Datblygu Lleol, Fframwaith Plant a Phobl Ifanc, a Strategaeth Iechyd, Gofal Cymdeithasol a Lles.

Y Weledigaeth yw y bydd " Sir Ddinbych yn 2025 fydd yr ardal ddelfrydol ar gyfer byw, ymweld, gweithio, cynnal busnes a mwynhau ystod eang o weithgareddau ynddi".

I gyflawni'r Weledigaeth hon, rhagwelir y camau canlynol:

*Bydd y **boblogaeth yn fwy cytbwys, gan gadw a denu rhagor o bobl ifanc** a fydd, gyda chymorth, sgiliau a phrofiad ein poblogaeth hŷn, yn cynnal ein cymunedau ac yn hybu ein economi.*

I ddiwallu anghenion twf yn y boblogaeth bydd angen **tai ychwanegol** yn y sir. Darperir **mwyafrif y tai ychwanegol hyn drwy gyfrwng datblygiadau cymysg**, yn cynnwys busnesau, tai ac isadeiledd, mewn ardaloedd sy'n agos at y prif lwybrau trafnidiaeth a chluddiant. Yn ychwanegol, bydd rhagor o gartrefi yn y cymunedau gwledig, i gynnal cyfleusterau fel ysgolion a siopau.

Bydd y tai newydd yn diwallu anghenion ein poblogaeth amrywiol, gyda darpariaeth briodol unedau **fforddiadwy** i'w prynu neu eu rhentu.

Gwnawn wella hygyrchedd drwy ddatblygu **cysylltiadau cludiant gwell** ar gyfer teithiau yn Sir Ddinbych, rhwng yr ardaloedd gwledig a'r prif drefi a rhwng Sir Ddinbych ag ardaloedd eraill.

Byddwn wedi meithrin rhagor **o fusnesau ansawdd uchel** yn Sir Ddinbych, yn enwedig ym maes optoelectroneg, a thrwy gynorthwyo datblygiad busnesau bach a chanolig. Darperir cymorth i gynyddu sgiliau ymchwil, gwyddoniaeth a thechnoleg, gan gydnabod pwysigrwydd yr economi wybodaeth i gynyddu cystadleurwydd.

Bydd rhagor o bobl yn gweithio ac yn meddu ar y sgiliau galwedigaethol a sgiliau bywyd sy'n ofynnol i fodloni anghenion cyflogwyr, a'r hyder a'r gefnogaeth i ddechrau eu busnesau eu hunain. Ceir rhwydwaith o ganolfannau lloeren dysgu galwedigaethol yng ngogledd a de'r sir a rhwydwaith integredig o ganolfannau lleol yn darparu cyfleoedd dysgu gydol oes drwy'r sir.

Gwnawn fuddsoddi yn ein hysgolion er mwyn cynnal safonau uchel o **gyrhaeddiad addysgol** i ddiwallu anghenion disgyblion, y gymuned ehangach a'r economi.

Bydd ein sir amrywiol yn denu **mwy o ymwelwyr** drwy gydol y flwyddyn, a fydd yn mwynhau amgylchedd naturiol ac adeiledig eithriadol Sir Ddinbych, ei diwylliant ac ystod eang o weithgareddau awyr agored.

Deuwn â **gwasanaethau yn agosach at gymunedau** gyda rhai canolfannau wedi eu dynodi fel manau lle gellir cael amrediad o wasanaethau, fel gwasanaethau iechyd a gofal cymdeithasol, cyfleusterau ieuencid, addysg a

*phlisma cymdogaeth o un man. Bydd y canolfannau hyn wedi eu cysylltu drwy gyfrwng y dechnoleg ddiweddaraf. Datblygir ein dull o ymdrin â **diogelwch cymunedol** gan asiantaethau fel y Cyngor Sir a'r Heddlu yn cydweithio'n agos â'i gilydd.*

*Bydd partneriaid yn y sectorau cyhoeddus, preifat a gwirfoddol **wedi gweithio gyda'i gilydd i ddileu amddifadiad** ac i annog unigolion i helpu eu hunain a'u cymunedau.*

*Byddwn yn amddiffyn plant ac oedolion hawdd eu niweidio, gan hybu eu hannibyniaeth a sicrhau bod pawb yn medru **gwireddu eu potensial**.*

***Bydd pobl ledled y sir yn cymryd mwy o gyfrifoldeb am eu iechyd a'u lles eu hunain.** Byddant yn ymwybodol o fanteision ymarfer corfforol rheolaidd a bwyta'n iach. Bydd rhagor o oedolion a phobl ifanc yn cymryd rhan mewn chwaraeon a gweithgarwch corfforol.*

*Gwnawn **ddathlu a pharchu amrywiaeth ein sir**. Byddwn yn sicrhau nad yw unrhyw weithredoedd i warchod ein hamgylchedd yn cael effaith negyddol ar fywydau cenedlaethau'r dyfodol.*

Mae'r Weledigaeth ar gyfer cymunedau gwledig y sir wedi ei mabwysiadu fel y Weledigaeth ar gyfer Cynllun Datblygu Gwledig Sir Ddinbych ac fe'i nodir yn adran 11 isod.

Cynllun Datblygu Lleol Sir Ddinbych 2004-20

Sir Ddinbych oedd y sir gyntaf yng Nghymru i gael cymeradwyaeth i Gynllun Datblygu Unedol. Mae nawr yn paratoi Cynllun Datblygu Lleol a fydd yn cymryd i ystyriaeth y profiad a gafwyd o'r Cynllun Datblygu Unedol ac mewn perthynas â chymunedau gwledig bydd yn cynnwys polisïau i gynnal cymunedau gwledig trwy alluogi darpariaeth tai a chyflogaeth tra'n amddiffyn yr amgylchedd.

Fframwaith Plant a Phobl Ifanc Sir Ddinbych a Strategaeth Iechyd, Gofal Cymdeithasol a Lles Sir Ddinbych

Gyda phlant a phobl ifanc a'r henoed yn grwpiau targed ar gyfer y Cynllun Datblygu Gwledig yn Sir Ddinbych ac uwchraddio a gwella cyfleusterau a rennir yn gamau allweddol ar gyfer Echel 3, bydd blaenoriethau'r Fframwaith hwn a'r Strategaeth yn cael eu hadlewyrchu yn y mesurau a gynigir.

Strategaeth Dwristiaeth Ddiwylliannol Sir Ddinbych

Bydd y Strategaeth Datblygu Gwledig yn delio'n uniongyrchol â'r blaenoriaethau a nodwyd yn Strategaeth Dwristiaeth Ddiwylliannol Sir Ddinbych, sef:

Blaenoriaeth 1 – Brandio a Hyrwyddo

Blaenoriaeth 2 – Ymestyn Arhosiad, Ymestyn y Tymor

Blaenoriaeth 3 – Darparu Profiad Ymwelwyr o Ansawdd

Strategaeth Twf Economaidd Sir Ddinbych

Mae'r blaenoriaethau canlynol, a argymhellir gan Strategaeth Twf Economaidd Sir Ddinbych yn arbennig o berthnasol i'r Strategaeth Datblygu Lleol.

DEG 1: Gwella Ansawdd Bywyd a gwasanaethau lleol i drigolion:

Credwn mai ffocws allweddol y Strategaeth fydd gwella ansawdd bywyd (sydd eisoes yn uchel mewn llawer o achosion) a mynediad at wasanaethau o werth uwch ac ansawdd uwch i drigolion Sir Ddinbych, gyda dau amcan: yn gyntaf, annog mwy o bobl leol (hyd yn oed y sawl sy'n teithio allan o'r Sir i weithio) i wario mwy o'u hincwm yn y Sir ac yn ail, fel rhan allweddol o'r ymdrech i gadw pobl ifanc a/neu eu hannog i ddychwelyd i fyw yn y Sir. O ran Dyffryn Clwyd a Dyffryn Dyfrdwy yn benodol, datblygu strategaeth i farchnata'r ardal fel un sy'n ddelfrydol ar gyfer teuluoedd sgiliau uwch "byw a gweithio", sydd naill ai'n hunangyflogedig neu'n medru gweithio yn bennaf o'u cartref er mwyn dod â gwerth ychwanegol i'r economi a chynhyrchu sgil-ffeithiau trwy gyfrwng y galw am wasanethau lleol. Bydd hyn yn gofyn am ymdrech barhaus i sicrhau seilwaith TGCh ansawdd uchel, ynghyd â sicrhau cyflenwad parhaus tai priodol.

DEG 2: Ychwanegu gwerth i dwristiaeth a sectorau cysylltiedig:

Gwella ansawdd bywyd y drigolion lleol a fydd hefyd yn cael effaith ar yr hyn sydd gan dwristiaeth y Sir i'w gynnig. I'r gwrthwyneb, trwy gyfrwng ymweliadau twristiaeth yn bennaf y mae rhai y tu allan i'r Sir yn debygol o ddod i'w nabod ac mae gwella'r hyn sydd gan dwristiaeth i'w gynnig felly'n hanfodol er mwyn annog mewnfudiad grwpiau iau i mewn i'r Sir. Er bod twristiaeth yn debygol o aros yn faes hynod gystadleuol, ac yn achos is-sectorau, megis parciau carafan arfordirol traddodiadol, nid yw'n ymddangos bod opsiwn amgen i "ddirywiad a reolir"; ar gyfer y Sir gyfan, mae twristiaeth yn aros fel sector allweddol na ellir ei anwybyddu. Fodd bynnag, wrth edrych ymlaen at 2013, mae o leiaf yn bosib y bydd gostyngiad radical mewn teithio dramor ar benwythnos neu ar "egwyl fer" wrth gynnwys costau hedfan yn y prisiau.

i) Symud ymlaen ar strategaeth dwristiaeth ddiwylliannol y sir gyda phwyslais cryf iawn ar wella'r hyn a gynnigir gan dwristiaeth yn yr ardal

wledig trwy gynyddu'r ddarpariaeth a chodi safonau llety a bwyd (mae hyn hefyd yn cysylltu â'r agenda sgiliau – gweler DEG 3); buddsoddiad parhaus yn y seilwaith twristiaeth megis cyfleusterau sy'n gysylltiedig â'r rhwydwaith camlesi yn Nyffryn Dyfrdwy, datblygu marchnadoedd arbenigol, o gwmpas y dyfrffyrdd, llwybrau cerdded, marchogaeth a digwyddiadau celfyddydau / diwylliannol a

iii) Parhau i roddi cefnogaeth i flaengareddau i gefnogi'r diwydiant amaeth-bwyd a gwella ansawdd a phroffil cynnyrch lleol.

11. Gweledigaeth

Mae'r Weledigaeth ar gyfer y Strategaeth Datblygu Lleol hon yn adlewyrchu Gwledigaeth 2025 Sir Ddinbych ar gyfer ei chymunedau gwledig fel a ganlyn:

“Bydd ein cymunedau gwledig yn economaidd, yn gymdeithasol ac yn ddiwylliannol weithgar, tra'n cynnal yr amgylchedd naturiol hardd a hanesyddol. Bydd mynediad at dai fforddiadwy, gwaith a gwasanaethau i bobl o bob rhan o'n cymuned wledig. Bydd mwy o dai yn cynnal cyfleusterau cymunedol megis ysgolion a siopau. Bydd strwythurau cludiant lleol yn gwella mynediad rhwng cymunedau tra bydd diwylliant gwledig unigryw a hunaniaeth ein pentrefi bychain yn cael eu hamddiffyn a'u dathlu. Bydd gweithgareddau economaidd yn cynnal harddwch naturiol yr AHNE ac ardaloedd gwledig. Bydd y sector amaeth-bwyd, twristiaeth a chyfathrebiadau cyfoes yn galluogi datblygiad gwledig pellach.”

Bydd gweithgareddau a ymgwymerir o fewn y Strategaeth Ddatblygu hon yn cynorthwyo wrth gyflwyno'r weledigaeth ar gyfer Sir Ddinbych yn 2025.

12. Heriau a chamau allweddol

Dros yr ychydig ddegawdau nesaf, bydd systemau bwyd ac ynni byd-eang yn dod dan bwysau unwaith eto yn deillio o effeithiau cyfun twf yn y boblogaeth, newid mewn maethiad, ynni, tir, dwr, llafur a newid yn y hinsawdd. Bydd yr effeithiau cyfun yn creu cyfyngiadau ar gyflenwad bwyd ac ynni ac os na chymerir camau, mae posibilrwydd gwirioneddol y bydd y galw am dwf yn fwy na'r hyn a gynhyrchir. Bydd hyn yn erbyn cefndir o newid yn yr hinsawdd a fydd yn gwaethygu prinder dwr, lleihau cynnyrch cnydau a chreu pla newydd a bygythiadau o afiechydon. Yn y gwest am ffynonellau ynni newydd mae'n debygol y bydd biodanwydd yn cystadlu am le gyda chnydau amaethyddol.

Mae economi'r DU hefyd mewn dirwasgiad ac mae'r dystioaleth yn awgrymu bod canol trefi Sir Ddinbych yn cael anhawster o ganlyniad. Bu dirywiad yn y maes adwerthu yng nghanolfannau gwasanaeth gwledig yr ardal mewn blynyddoedd diweddar, fel y nodir gan ystadegau canol tref Dinbych a Rhuthun ar dudalen 21.

Mae gwella amgylchedd "parth cyhoeddus" canol y dref a gwella'r profiad adwerthu yn hanfodol er mwyn denu mwy o bobl a chefnogi hyfywydd a bywiogrwydd canol trefi Sir Ddinbych.

a. Heriau

Mae dadansoddiad o'r ardal yn dangos yn glir, tra nad yw lefelau diweithdra yn gymharol uchel, mae lefelau isel o gyflogaeth yn yr ardal, mae'n dibynnu ar sectorau sy'n wynebu newid strwythurol ac mae wedi gweld newidiadau mewn demograffeg oherwydd poblogaeth sy'n heneiddio ac allfudiad pobl ifanc. Mae hyn yn ei dro wedi bygwth gwasanaethau sylfaenol a hanfodol gwledig.

Fodd bynnag, mae'r dirwasgiad economaidd parhaus yn cael effaith ar y farchnad swyddi. Mae rhai cyflogwyr mawrion yn y Sir wedi cau, mae dabtlygiadau a gynlluniwyd a fyddai'n cynnig swyddi wedi eu hatal, ac mae'r nifer sy'n mynd i chweched dosbarth yn cynyddu wrth i bobl ifanc roi'r gorau i chwilio am waith a dychwelyd i addysg.

b. Nodau ac amcanion tymor byrrach

Er mwyn cyfrannu tuag at gyflwyno'r weledigaeth ar gyfer Sir Ddinbych wledig, nodau ac amcanion tymor byrrach y Cynllun Datblygu Gwledig fydd darparu cyfleoedd gwaith newydd o ansawdd da yn yr ardal a'r sgiliau sydd eu hangen i fynd i'r swyddi hynny, lleihau anweithgarwch economaidd lle bo modd, arallgyfeirio'r sylfaen economaidd lleol, i ddatblygu marchnadoedd newydd ar gyfer busnesau yn y sectorau amaeth-bwyd a thwristiaeth allweddol, diogelu gwasanaethau gwledig a hybu cynhwysiant cymdeithasol, a gwella cysylltiadau rhwng trefi gwledig a'r gefnwlad, pob un o'r rhain a fydd yn eu tro yn diogelu'r brodwaith economaidd, cymdeithasol a diwylliannol ac amgylchfyd naturiol Sir Ddinbych wledig.

c. Themâu Strategol

Bydd darparu'r Cynllun Datblygu Gwledig (Echeli 3 a 4 a hefyd Echeli 1 a 2 lle'n briodol) a'r RCA yn canolbwyntio ar y themâu strategol canlynol:

Thema strategol 1 – datblygu marchnadoedd newydd ar gyfer amaethyddiaeth ac amddiffyn cefn gwlad

Thema strategol 2 – darparu'r cyfalaf, cyngor a'r llafur gyda sgiliau gofynnol ar gyfer ffurfio busnesau a thwf busnes gan gynnwys defnyddio TGCh

Thema strategol 3 – datblygu a hyrwyddo marchnadoedd newydd ar gyfer twristiaeth a chynnal diwylliant ardal

Thema strategol 4 – cryfhau a diogelu bywiogrwydd cymunedau gwledig a gwella ansawdd bywyd pobl sy'n gysylltiedig â hwy (a fydd hefyd yn syflaen i bob cam a ymgwymerir dan ST1, ST2 ac ST3)

d. Echel 3 – Rhychant a chamau

Bydd echel 3 yn cefnogi ystod eang o weithgareddau integredig er mwyn arallgyfeirio'r economi lleol a gwella ansawdd bywyd gyda phwyslais penodol ar wella cyfleoedd gwaith, hyrwyddo cynyddu gallu cynhenid, caffael sgiliau a threfniadau ar gyfer datblygu strategaeth leol a gweithredu, a helpu sicrhau bod ardaloedd gwledig yn aros yn ddeniadol ar gyfer cenedlaethau'r dyfodol.

Rhoddir blaenoriaeth i gefnogi prosiectau cyfalaf a fydd yn rhoi budd i'r ardal y tu hwnt i oes y Cynllun, a phrosiectau refeniw a fydd yn gynaliadwy ar ôl i gefnogaeth ariannol trwy'r Cynllun ddod i ben.

Mae'r camau sy'n cynnig nodau ac amcanion byrdymor yn unol â Rheoliad 1698/2005 Cyngor Undebau Ewrop yn cynnwys

i. Creu a datblygu micro-fusnesau (delio â ST1, 2, 3 & 4) - Erthygl 52(a) (ii)

Bydd hyn yn canolbwyntio ar brosiectau megis gwella eiddo masnachol, mynediad at gyngor busnes a chefnogaeth ariannol i fynd gyda darpariaeth cefnogaeth fusnes LICC, dadansoddi bylchau sgiliau, datblygiad mentergarwch a chefnogaeth i farchnadoedd newydd trwy ddefnyddio TGCh ymhlith pethau eraill i alluogi creu a thwf busnesau yn yr ardal.

ii. Marchnadoedd newydd ar gyfer twristiaeth (delio â ST3 a ST4) – Erthygl 52 (a) (iii)

Bydd hyn yn canolbwyntio ar brosiectau megis Twrstiaeth Werdd, gweithgareddau, arwyddion twristiaeth, blaengareddau i ymestyn y tymor, darpariaeth llety graddfa fechan, cyfleusterau i hybu dealltwriaeth a marchnata'r rhain i alluogi ecsbloetio marchnadoedd newydd lleol ac ymwelwyr

iii. Uwchraddio a gwella gwasanaethau sylfaenol (delio â ST1 & ST4) – Erthygl 52 (b) (i)

Bydd hyn yn canolbwyntio ar uwchraddio a gwella cyfleusterau a rennir, cludiant, adwerthu, hyfforddiant lleol, cyfleusterau diwylliannol a hamdden, gweithgareddau chwaraeon, gofal plant a chyfleusterau TGCh er mwyn gwella hyfywyedd gwasanaethau gwledig a gellid eu darparu yn rhannol trwy gyfrwng agwedd Cronfa Allweddol.

iv. Adnewyddu pentrefu (delio â ST 4) – Erthygl 52 (b) (ii)

Bydd hyn yn canolbwyntio ar brosiectau cyfalaf bychain i wella cludiant, TGCh ac annog cyfleusterau gwasanaeth ar y cyd er mwyn gwella hyfywyedd

gwasanaethau gwledig a gellid yn rhannol eu darparu trwy gyfrwng agwedd Cronfa Allweddol.

v. Gwarchod ac uwchraddio treftadaeth wledig (delio â ST1, 2, 3, 4) – Erthygl 52 (b) (iii)

Bydd hyn yn canolbwyntio ar gynnal a chadw, adfer ac uwchraddio'r amgylchedd naturiol a diwylliannol i ecsbloetio hunaniaeth ardal er budd ei heconomi trwy wella profiadau ymwelwyr tra hefyd yn gwarchod ei threftadaeth.

vi. Hyfforddiant (delio â ST1, 2, 3, 4) – Erthygl 52 (c)

Bydd hyn yn canolbwyntio ar ddatblygu'r sgiliau sydd eu hangen i gyflawni gwelliannau i economi ardal a ragwelir yn y Cynllun. Gallai prosiectau gynnwys gwella sgiliau trwy gydweithio rhwng busnesau neu grwpiau cymunedol, darparu hyfforddiant naill ai nad yw'n cael ei gynnig yn yr ardal ar hyn o bryd, neu sy'n anodd ei gyrchu, darparu sgiliau sydd eu hangen i alluogi i bobl economaidd anweithredol gael swyddi.

vii. Sgiliau SDG (sylfaen i ST1, 2, 3, 4) – Erthygl 52 (d)

Bydd hyn yn canolbwyntio ar ymgymryd â dadansoddiad o anghenion a datblygu sgiliau o fewn y bartneriaeth ac ar gyfer gwaith partneriaeth effeithiol mewn cymunedau lleol a grwpiau sector.

e. Echel 4 – Rhychwant a chamau

Bydd y GGLI yn darparu mesurau Echel 4, gan fabwysiadu methodoleg LEADER sy'n seiliedig ar 3 egwyddor:

- Cyfranogiad cymunedol
- Blaengaredd
- Gwaith partneriaeth

Bydd camau echel 4 yn delio â'r 4 Thema Strategol a nodwyd gan Bartneriaeth Wledig Sir Ddinbych a'r 5 thema economaidd a nodwyd yn y Cynllun Datblygu Gwledig, sef:

- Gweithgareddau partneriaeth rhanddeiliaid
- Hunaniaeth ardal a datblygu cynnyrch newydd
- Yr amgylchedd naturiol
- Gwasanaethau gwledig cynaliadwy
- Gweithgareddau awyr agored, datblygu twristiaeth, a lles

Bydd y themâu economaidd hyn yn sylfaenol i ddarparu'r themâu a'r prosiectau a nodwyd dan Echel 4. Bydd gweithgareddau partneriaeth rhanddeiliaid yn ganolog i bob gweithgarwch trwy'r Gweithgorau Prosiect. Lle'n briodol, bydd y GGLI hefyd yn ystyried datblygu prosiectau a fydd yn creu hunaniaeth ardal a datblygu cynnyrch newydd, boed ar sail cyn-fasnachol neu ar gyfer twristiaeth h.y. cynnyrch marchnata newydd. Mae'r

amgylchedd naturiol yn ased pwysig yn yr ardal ac felly mae'n ddoeth adeiladu ar y cryfder hwn trwy weithgareddau Echel 4. Er mwyn gwella a chynnal ansawdd bywyd yn yr ardal, mae'n hanfodol bod gweithgareddau yn canolbwyntio ar gynaliadwyedd gwasanaethau gwledig, i ddibenion twristiaeth ac ar gyfer y boblogaeth gynhenid. Trwy gyfrwng Echel 4, bydd cefnogaeth i'r gwasanaethau hyn yn gwella cryfder economaidd ein cymunedau a'n hardaloedd gwledig.

Mae gweithgareddau awyr agored a lles yn rhan annatod o ansawdd bywyd. Mae poblogaeth wledig iachach yn sicrhau poblogaeth wledig mwy gweithgar yn economaidd. O fewn y prosiect twristiaeth, gwasanaethau gwledig ac ansawdd bywyd bydd y GGLI yn adeiladu ar y rhwydwaith o weithgareddau awyr agored a photensial twristiaeth y rhwydweithiau hyn.

Blaengareddau

Bydd Cadwyn Clwyd yn cyflwyno Echel 4 gan ddefnyddio methodoleg LEADER o gyfranogiad cymunedol, partneriaeth a blaengareddau. Bydd blaengaredd yn ganolog i Echel 4. Bydd Echel 4 yn galluogi datblygiad prosiectau peilot sy'n rhy newydd a blaengar i gyrff eraill / ffynonellau ariannu eu cefnogi ar eu pennau eu hunain. Dan Echel 4, bydd GGLI yn trin yr ardal weithredol fel labordy datblygu ac yn gweithio ar brosiectau arfordol fel cynlluniau peilot cynaliadwy, a ellir wedyn eu prif-ffrydio. Y polisi yw defnyddio cyllid Echel 4 i ddenu arian ychwanegol ar gyfer datblygiad pellach a phrif ffrydio naill ai trwy Echel 3 neu ffynonellau ariannu eraill. Mae gan GGLI gyfoeth o brofiad o ran denu ffynonellau cyllid eraill ac adnabod partneriaid er mwyn galluogi prif ffrydio prosiectau peilot llwyddiannus. At hyn, bydd y GGLI yn defnyddio ymhellach arbenigrwydd Partneriaeth Cynllun Datblygu Gwledig Sir Ddinbych ar gyfer prif ffrydio prosiectau peilot llwyddiannus.

Bydd themâu Echel 4 yn canolbwyntio ar ddefnyddio a hyrwyddo cynnyrch lleol, gwella'r amgylchedd tra'n defnyddio adnoddau naturiol ar gyfer datblygiad cynaliadwy, hyrwyddo treftadaeth ddiwylliannol, mabwysiadu safonau ansawdd o ran darparu gwasanaeth a chynnyrch, a gwella'r profiad i ymwelwyr. Bydd yn defnyddio'r ardaloedd gwledig fel ardaloedd prawf ar gyfer camau blaengar gan fwyhau defnydd o asedion ffisegol a dynol ardal mewn dull cynaliadwy ar gyfer lles cymdeithasol-economaidd cymunedau lleol a'r ardal ehangach. Bydd y themâu hyn yn cael eu hymgorffori mewn prosiectau lleol, rhyngdiriogaethol a thrawsgenedlaethol a weithredir dan Echel 4 a byddant yn canolbwyntio ar y mesurau Cynllun Datblygu Gwledig canlynol a restrir isod.

Mesur Echel 4 - Cystadleuaeth

Cynyddu cystadleuaeth diwydiannau seiliedig ar dir trwy arallgyfeirio.

Cynyddu cystadleuaeth trwy ychwanegu gwerth i gynnyrch lleol (bwyd a phethau eraill).

Peilotio pecynnau marchnata a hyrwyddo cydweithredol o fewn y diwydiant twristiaeth.

Peilotio materion ailgylchu a rheoli gwastraff ar gyfer busnesau gwledig gan gynnwys ffermydd.

Mesur Echel 4 – Yr Amgylchedd / Rheoli Tir

Bydd prosiectau amgylcheddol a thwristiaeth werdd yn ecsbloetio'n sympathetig ddynodiad amgylcheddol yr ardal er lles economaidd e.e. ACA, SDdGA a Natura 2000.

Peilotio mentrau brandio ardal yn dwyn at ei gilydd sectorau economaidd sydd wedi bod ar wahân yn draddodiadol e.e. twristiaeth a diwydiannau echdynnu

Gwelliannau amgylcheddol graddfa fechan mewn pentrefi a chymunedau gwledig

Mesur Echel 4 – Ansawdd Bywyd / Arallgyfeirio

Peilotio cynlluniau lleol a mentrau cymdeithasol a fydd yn galluogi i gymunedau gwledig gael mynediad at wasanaethau sylfaenol.

Diogelu hunaniaeth ardal trwy hyrwyddo digwyddiadau diwylliannaol a threftadaeth, rhwydweithiau a gweithgareddau.

Yn ychwanegol at yr uchod, Prosiectau Cydweithredu a Chaffael Sgiliau i'w cyflwyno o fewn y Themâu Strategol a'r mesurau a aminellwyd uchod.

13. Cysylltiadau â rhaglenni eraill

Rhaglen Amcan Un UE

Cynhwyswyd yr ardal gyfan yn ardal NUTS II Gorllewin Cymru a'r Cymoedd a oedd yn gymwys i dderbyn cefnogaeth trwy raglen Amcan Un UE o 2000-2006.

Cyflwynodd y Cyngor Sir yn llwyddiannus ystod o brosiectau a gefnogwyd trwy'r rhaglen a oedd yn targedu Sir Ddinbych wledig, ac a restrir yn y tabl isod.

Cyfeirnod WEFO	Grant UE mewn £000	Disgrifiad
52666	59	Grantiau i dirfeddianwyr i hyrwyddo cadwraeth bywyd gwylr a thirwedd
52850	216	Adfer Neuadd y Dref, Dinbych i arddangos cynnyrch lleol
52851 & 55198	318	Cronfa allweddol i gefnogi blaengareddau cymunedol yn Sir Ddinbych wledig
52852	245	Gwelliannau parth cyhoeddus i annog twristiaeth ym mhentref Rhuddlan

54726	190	Adfer adeilad hanesyddol i ddarparu canolfan fusnes a seibrgaffi yn y Crown House, Rhuddlan
55340	213	Adfer cartref Graddfa I Rhestredig i ddarparu atyniad i ymwelwr yn Nhy Nant Clwyd yn Rhuthun
55360	29	Adfer manordy hanesyddol i ddarparu gwell profiad i ymwelwyr ym Mhlas Newydd yn Llangollen
56641	303	Adfer ysgubor i ddarparu canolfan fusnes yn Fferm Ty Coch yn AHNE Bryniau Clwyd
56658	388	Adeiladu unedau gweithdy ar gyfer SME yn Ninbych

Rhaglen Cydgyfeiriant UE

Cynhwysir yr ardal gyfan yn ardal NUTS II Gorllewin Cymru a'r Cymoedd sy'n gymwys i dderbyn cefnogaeth trwy raglen Cydgyfeiriant UE o 2007-13. Cyflwynir y rhaglen Cydgyfeiriant trwy nifer o Fframweithiau Strategol sy'n gweithredu ar lefel genedlaethol, ranbarthol neu isranbarthol. Gweithredir y Fframweithiau Strategol yn Sir Ddinbych wledig trwy brosiectau amrywiol a fydd yn delio â blaenoriaethau israthol neu ranbarthol. Bydd prosiectau a gefnogir trwy'r Strategaeth Datblygu Lleol yn cael eu datblygu i ddelio â blaenoriaethau a nodwyd yn lleol nad ydynt yn cael eu trin fel arall trwy brosiectau a gymeradwywyd eisoes ar gyfer eu cefnogi trwy raglen Cydgyfeiriant yr UE. Yn achos prosiectau Echel 4, bydd y rhain yn cynnwys gweithgareddau cyn-gystadleuol ac felly'n mynd gyda'r prosiectau Cydgyfeiriant sy'n cael eu hymgymryd yn yr ardal.

14. Grwpiau targed ar gyfer Echel 4

Mae'r Bartneriaeth wedi adnabod grwpiau targed fel blaenoriaethau am y rhesymau canlynol:

a. Merched

Mae enillion wythnosol ar gyfartaledd i ferched yn Sir Ddinbych yn £305.80, sy'n is na rhai dynion yn y sir, sy'n £395.70 ac yn is na'r cyfartaledd i ferched yng Nghymru, sy'n £334.80. Mae angen felly creu cyfleoedd swyddi o ansawdd gwell i ferched a'u darparu gyda'r sgiliau angenrheidiol i gael y swyddi hyn.

Ffynhonnell: Arolwg blynyddol oriau ac enillion 2005.

Bydd Echel 4 yn targedu merched trwy alluogi camau cyfunol i gael mynediad at gyfleoedd cyflogaeth na fyddai'n bosibl fel arall ar sail unigol. At hyn,

gweithredir cynlluniau peilot sy'n galluogi i ferched gael sgiliau a fydd yn eu galluogi i gael cyflogaeth o ansawdd.

b. Plant a Phobl Ifanc

Mae cyfran y boblogaeth yn Sir Ddinbych wledig sy'n 15 oed ac iau yn is na'r ffigwr ar gyfartaledd ar gyfer Cymru ac mae nifer y bobl yn y grwp oedran wedi dirywio dros y 10 mlynedd 1991-2001 yn Sir Ddinbych wledig, ac yn ystod yr amser hwn mae'r nifer yn y sir gyfan wedi cynyddu. Bydd y dirywiad yn y nifer o bobl iau yn yr ardal yn cael effaith andwyol ar economi, gwedd cymdeithasol a hyfywyedd gwasanaethau lleol os na wneir unrhyw beth.

Ffynhonnell: Cyfrifiad 1991 a 2001

Bydd pobl ifanc yn cael eu targedu trwy ecsbloetio'n sympathetig adnoddau dynol a ffisegol ardal ar gyfer lles economaidd, gan greu cyfleoedd swyddi posibl. At hyn, bydd cynlluniau peilot yn cael eu gweithredu lle bydd pobl ifanc yn cael eu hannog a'u galluogi i ryddhau potensial mentegerol trwy gefnogi ffurfio micro-fusnesau yn Sir Ddinbych wledig.

c. Cymunedau Cymraeg eu hiaith

Mae gan yr ardal gyfran uchel o siaradwyr Cymraeg, gyda'r boblogaeth yn codi i 65% mewn rhai wardiau ac mae angen felly sicrhau bod gwasanaethau yn cael eu darparu trwy gyfrwng eu dewis iaith a bod hunaniaeth ddiwylliannol ac ieithyddol yr ardal yn cael eu cynnal.

Ffynhonnell: Cyfrifiad 2001

Bydd Cymunedau Cymraeg eu hiaith yn cael eu targedu trwy Echel 4 trwy ddefnyddio hunaniaeth ddiwylliannol ac ieithyddol yr ardal er lles economaidd. Bydd prosiectau peilot dan Echel 4 yn cynorthwyo grwpiau cymunedol i ddatblygu prosiectau sydd nid yn unig yn defnyddio'r iaith Gymraeg fel ased, ond hefyd yn sicrhau bod holl brosiectau yn cael eu gweithredu yn unol â Pholisi Iaith Gymraeg Partneriaeth Wledig Sir Ddinbych.

d. Yr Henoed

Mae cyfran y boblogaeth yn Sir Ddinbych wledig sy'n 75 oed a throsodd yn uwch na'r cyfartaledd ar gyfer Cymru ac mae nifer y bobl yn y grwp oedran hwn wedi cynyddu yn gyflymach na'r sir gyfan dros y 10 mlynedd 1991-2001. Gall eu grym gwario helpu i gynnal gwasanaethau gwledig ac, oherwydd yr amser hamdden sydd ar gael iddynt, yr economi ymwelwyr ehangach. Yn yr un modd, os bydd gwasanaethau gwledig yn dod yn llai hyfyw ac yn cael eu dileu, medrent fynd yn unig a gall y gwasanaethau maent eu hangen ddod yn anodd eu cyrchu.

Ffynhonnell: Cyfrifiad 2001

Caiff yr henoed eu targedu trwy brosiectau sy'n peilotio blaengareddau sy'n galluogi i bobl hyn gael mynediad at wasanaethau gwledig sylfaenol. Bydd Echel 4 ond yn cefnogi prosiectau sy'n flaengar ac yn cynrychioli risg o fewn cyd-destun gwasanaethau gwledig. At hyn, bydd pobl oedrannus yn y gymuned yn cael eu hannog i chwarae rhan mewn prosiectau a'u hannog i ddatblygu a darparu eu sgiliau wrth weithredu prosiectau a blaengareddau.

e. Rhai wedi eu tangyflogi

Mae 33.2% o'r boblogaeth sydd mewn oed gweithio yn yr ardal yn economaidd anweithgar. Tra bod hyn yn debyg i'r cyfran yn Lloegr a Chymru gyfan, mae hyn yn cyfateb i 11,160 o bobl sydd, mewn ardal wledig wasgareddig ei phoblogaeth, yn cynrychioli corff sylweddol o'r boblogaeth sydd mewn oedran gweithio. Mae angen felly sicrhau bod y bobl hyn, lle bo modd, yn chwarae rhan weithgar yn economi'r ardal.

Ffynhonnell: Cyfrifiad 2001

Bydd Echel 4 yn caniatáu i'r tangyflogedig gael mynediad at gyfleoedd gwaith, trwy gyfrwng camau cyfunol, na fyddai ar gael ar sail unigol fel arall. At hyn, bydd cynlluniau peilot i alluogi i'r tangyflogedig gael sgiliau a fydd yn eu cynorthwyo i gael swyddi.

f. Micro-fusnesau a busnesau bychain (gan gynnwys teuluoedd ffermio)

Mae rhyw 96.2% o fusnesau Sir Ddinbych yn cyflogi 49 person neu lai ac felly maent yn ficro-fusnesau neu'n fusnesau bychain. Mae hyn yn cynrychioli cyfran sylweddol stoc busnesau yn y sir ac felly bydd dyfodol y busnesau hyn yn cael effaith arwyddocaol ar les economaidd yr ardal yn y dyfodol.

Ffynhonnell – Ymholiad Busnes Blynyddol 2003

Trwy Echel 4, bydd y GGLI yn darparu cefnogaeth i brosiectau peilot sy'n cefnogi micro-fusnesau a busnesau bychain mewn sectorau megis gwneuthur, twristiaeth, sectorau gwasanaeth ac amaethyddiaeth. Bydd mentrau cydweithredol a chyd-brosiectau yn cael eu hannog, lle bydd busnesau'n cael eu cefnogi i beilotio cynnyrch newydd a chyrchu marchnadoedd newydd.

Y cyfran o'r boblogaeth sy'n disgrifio eu hunain fel Du & Lleiafrifoedd Ethnig yw 1.2% sy'n isel iawn o gymharu â'r gyfran ar gyfer Lloegr a Chymru, sy'n 8.7%. Ymddengys felly nad yw Grwpiau Du a Lleiafrifoedd Ethnig yn grwp targed ar gyfer Echel 4 yn Sir Ddinbych wledig. Bydd y Bartneriaeth serch hynny yn sicrhau cyfranogiad llawn Grwpiau Du a Lleiafrifoedd Ethnig yn ei gwaith, dan thema sylfaenol Cydraddoldeb Cyfle.

15. Themâu Trawsffiniol

Bydd y bartneriaeth yn sicrhau bod pedair thema trawsffiniol yn cael eu hymgorffori o fewn gwaith darparu a gweithgareddau beunyddiol. Bydd y rhain yn cael eu monitro gan y Bartneriaeth a'r Corff Arweiniol, Bydd y themâu sylfaenol yn cynnwys:

- Cydraddoldeb Cyfle
- Yr Iaith Gymraeg
- Cynaliadwyedd Amgylcheddol
- Technoleg Gwybodaeth a Chyfathrebu

Cyfle cyfartal: Bydd Partneriaeth Cynllun Datblygu Gwledig Sir Ddinbych yn monitro gweithrediad polisi cyfle cyfartal y cyrff darparu o fewn strwythur y gyfundrefn, ei chyfeiriad strategol a'i gweithgareddau beunyddiol. Mewn perthynas â gweithrediadau, mae swydd-ddisgrifiad y swyddogion prosiect yn sicrhau bod y thema'n cael ei chynnwys yn amcanion pob prosiect a cham. Mae cyfansoddiad Partneriaeth Cynllun Datblygu Gwledig Sir Ddinbych a'r GGLI yn adlewyrchu'r polisi cyfle cyfartal a bydd y gynrychiolaeth gytbwys hon yn gwirio ddwywaith ei gweithrediad trwy reoli prosiectau. Mae polisi Cyfle Cyfartal y Bartneriaeth wedi ei chynnwys yn Atodiad D.

Yr iaith Gymraeg: Mae Partneriaeth Cynllun Datblygu Gwledig Sir Ddinbych yn anelu at warchod a hyrwyddo'r iaith Gymraeg ledled ei hardal trwy sicrhau bod yr iaith yn cael ei hannog lle'n briodol yn y prosiectau a ymgymrir a rhoddir cyngor ar ddefnyddio'r iaith i fudiadau partner sy'n chwarae rhan mewn darparu prosiectau. Cynhwysir polisi iaith Gymraeg y Bartneriaeth yn Atodiad E.

Cynaliadwyedd amgylcheddol: Dyma un o egwyddorion craidd gweithredu Echel 3 a 4. Mae hefyd yn un o'r amcanion sydd wedi ei gynnwys yn nhempled rheoli pob prosiect. Mae gan bob un agwedd amgylcheddol penodol a fydd yn sicrhau chwiliad positif i arddangos cynaliadwyedd fel rhan o'r gwaith manwl i'w wneud, yn unol â pholisi amgylcheddol Cyngor Sir Ddinbych a Chadwyn Clwyd. Mae Polisiâu Cynaliadwyedd Amgylcheddol Cyngor Sir Ddinbych a Chadwyn Clwyd wedi eu cynnwys yn Atodiad F.

Technoleg Gwybodaeth a Chyfathrebu: Hyrwyddir defnyddio TGCh lle'n briodol ym mhob un o'r prosiectau y mae'r Bartneriaeth yn ymgymryd â hwy a rhoddir cyngor ar ddefnyddio TGCh i fudiadau partner sy'n darparu prosiectau., Mae Datganiad TGCh y Bartneriaeth wedi ei gynnwys yn Atodiad G.

16. Monitro a Chyhoedduswydd

a. Monitro ac Arfarnu Partneriaeth Cynllun Datblygu Gwledig Sir Ddinbych

Bydd gan Bartneriaeth Cynllun Datblygu Gwledig Sir Ddinbych gyfrifoldeb cyffredinol i fonitro gweithrediad Echeli 3 a 4, y deilliannau yn erbyn dangosddion monitro penodol a'r themâu sylfaenol a'r grwpiau targed. Bydd y GGLI, Cyngor Sir Ddinbych a chyrrff darparu eraill yn darparu adroddiadau

chwarterol i'r Bartneriaeth, y Corff Arweiniol a'r Cydlynnydd Ariannol yn manylu'r cynnydd fel a ddiffiniwyd uchod.

Yn fewnol o fewn y GGLI, mae gan Grwp Cyngori Technegol Partneriaeth Cadwyn Clwyd ar Bwrdd Cyfarwyddwyr gyfrfoldeb i fonitro cyflwyniad Echel 4, ei deilliannau a'i gweithrediad yn unol â pholisïau'r Cwmni a methodoleg LEADER. Bydd y GGLI yn darparu adroddiadau chwarterol i'r Bartneriaeth a'r Cydlynnydd Ariannol yn manylu diweddariadau prosiect a chynnydd targedau yn erbyn dangosyddion monitro a gymeradwywyd gan LICC.

Mae Arweiniad y Bartneriaeth ar gyfer Monitro a Mesur Deilliannau ynghlwm fel Atodiad H.

b. Partneriaeth Cynllun Datblygu Gwledig Sir Ddinbych – Cyhoeddusrwydd a Dosbarthu Gwybodaeth

Bydd cyhoeddusrwydd a gwybodaeth ar Echeli 3 a 4 yn cael eu dosbarthu ar lefel leol trwy swyddogion prosiect yn gweithio yn y maes gyda grwpiau cymunedol. At hyn, bydd gwybodaeth prosiect yn cael ei dosbarthu ar wefan Cyngor Sir Ddinbych, ei bapur newydd misol *Llais y Sir*, newyddlen chwemisol Cadwyn Clwyd *Llais Clwyd*, gwefan Cadwyn Clwyd a thrwy gyrff partner megis LICC, Awdurdodau Lleol ac asiantaethau eraill.

CYFANSODDIAD

(gan gynnwys Amodau Cyfeirio ac i wasanaethu fel Memorandwm o Ddealltwriaeth)

1. Enw

Enw'r grwp yw Partneriaeth Cynllun Datblygu Gwledig Sir Ddinbych, a grybwyllir isod fel "y Bartneriaeth".

2. Amodau cyfeirio

Amodau cyfeirio'r Bartneriaeth yw

(a) cyflwyno'r Cynllun Datblygu Gwledig ar gyfer Cymru 2007-13 yn Sir Ddinbych wledig, a ddiffinnir fel pob ward yn y sir ac eithrio'r rhai yng nghymunedau Dyserth, Prestatyn a'r Rhyl,

(b) datblygu ac arolygu'r Strategaeth Datblygu Lleol i dargedu adnoddau Echel sydd ar gael i ardaloedd lleol o angen a chyfle,

(c) monitro a chymeradwyo adroddiadau ar gynnydd wrth weithredu'r Strategaeth Datblygu Lleol ac adnabod bylchau mewn darpariaeth,

(d) monitro gweithgareddau cyrff darparu,

(e) sicrhau bod prosiectau cadarn, gyda gwerth da am arian, ac sydd wedi eu datblygu'n dda yn cael eu dewis ar gyfer eu harfarnu a'u hariannu, a

(f) hyrwyddo'r rhaglen yn lleol.

3. Hawliau

Mae'r Bartneriaeth yn gorff anghorfforedig ac nid oes ganddi hawliau cyfreithiol ac ni chaiff feddiannu eiddo na llunio contractau. Bydd yn gweithredu o fewn fframwaith y corff arweiniol, sef Cyngor Sir Ddinbych.

4. Perthynas gyda'r Grwp Gweithredu Lleol

Bydd Grwp Gweithredu Lleol Cadwyn Clwyd Cyfyngedig yn cyflwyno gweithgareddau Echel 4 ar ran y Bartneriaeth a bydd y Bartneriaeth yn monitro'r gweithgareddau a ymgwymerir gan y Grwp Gweithredu Lleol.

5. Meini prawf aelodaeth

Rhaid i aelodau fyw, gweithio neu fod â diddordeb sylweddol yn Sir Ddinbych wledig.

6. Cyfansoddiad

Bydd y Bartneriaeth yn cymryd ei haelodaeth o sectorau cymunedol, preifat, cyhoeddus a gwirfoddol yn gyfartal. Bydd wyth aelod i dechrau ond gellir cynyddu hyn gan benderfyniad gan y Bartneriaeth cyn belled â bod cydbwysedd rhwng y sectorau yn parhau. Caiff aelodau'r sector cyhoeddus eu henwebu gan Gygor Sir Ddinbych. Ymgynghorir â Chyngor Gwasanaethau Gwirfoddol Sir Ddinbych ynglyn ag enwebiadau i lenwi swyddi gweigion ar gyfer aelodau sy'n cynrychioli'r sector gwirfoddol.

7. Ethol Cadeirydd

Bydd y Bartneriaeth yn ethol Cadeirydd bob blwyddyn i wasanaethu hyd at ddyddiad cyfarfod blynyddol nesaf y Cyngor Sir. I gydymffurfio ag arweiniad Llywodraeth Cynulliad Cymru ar adolygu'r Cynllun ar ganol y tymor, bydd y Cadeirydd sy'n gwasanaethu ar 31ain Rhagfyr 2009 yn ymddiswyddo a bydd Cadeirydd yn cael ei ethol i wasanaethu hyd at ddyddiad cyfarfod blynyddol y Cyngor Sir yn 2010.

8. Cworwm

Ni ymgymerir ag unrhyw fusnes oni fo cworwm o'r aelodau yn bresennol. Bydd chwarter y Bartneriaeth, yn cynnwys cynrychiolaeth o ddau sector o leiaf, yn ffurfio cworwm ym mhob cyfarfod.

9. Cymryd penderfyniadau

Yn gyffredinol, bydd holl benderfyniadau'r Bartneriaeth yn digwydd trwy gonsensws, ond os na ellir cymryd penderfyniad fel hyn, cymerir pleidlais, ac os bydd y bleidlais yn gyfartal bydd gan y Cadeirydd bleidlais fwrw, yn ychwanegol i'w bleidlais ef/ei phleidlais hi fel Cadeirydd y Bartneriaeth.

10. Datgelu Buddiannau

Rhaid i aelod o'r Bartneriaeth sydd â buddiant personol mewn mater sydd i'w drafod ddatgelu bodolaeth a natur y buddiant a rhaid ymneilltuo tra bod y mater yn cael ei ystyried.

11. Gweinyddiaeth

Darperir cefnogaeth weinyddol i'r Bartneriaeth gan y Cyngor Sir a bydd y costau'n cael eu talu o'r cyllid yn y Cynllun Datblygu Gwledig sydd ar gael i'r diben hwn.

12. Diddymiad

Caiff y Bartneriaeth ei diddymu ar ôl cwblhau gweithrediad y Strategaeth Datblygu Lleol.

THE COMPANIES ACT 1985

COMPANY LIMITED BY GUARANTEE AND NOT
HAVING A SHARE CAPITAL

MEMORANDUM OF ASSOCIATION

of

Cadwyn Clwyd Cyfyngedig

Incorporated on the 3rd of October, 2001.

-
1. The name of the Company (hereinafter called “the Company”) is Cadwyn Clwyd Cyfyngedig.
 2. The registered office of the company will be situated in Wales.
 3. The objects for which the company is established are:-
 - (A)(i). To promote and encourage those areas of economic, social, cultural and environmental activity or enterprise within rural North East Wales (hereinafter together called “the Operational Area”) with a view to promoting and supporting innovative actions in the area to develop the rural economy in a environmentally and culturally sustainable manner.
 - (A)(ii). To maintain a fund to be applied solely in pursuance of the object set out in sub-clause (i) hereof, which fund shall be maintained separately from any other fund or funds which the Company may from time to time maintain.
 - (B). To organise the availability from supporters of the Company of human resources capable of giving expert advise and practical assistance and material resources in the form of buildings, land, waste materials, superfluous plant or machinery required to enable or assist any such individual, company, firm, undertaking,

partnership, co-operative or other group to establish a new business or enterprise or to expand an existing business or enterprise within the Operational Area and to make such advice or assistance available on a voluntary or financially-assisted basis as shall be considered appropriate.

- (C). To promote, encourage, sponsor, organise, co-operate with, and assist individuals, companies, firms, undertakings, partnerships, co-operatives, local authorities, government agencies, government sponsored agencies, local communities or other groups in examining the feasibility of, drawing up proposals and securing funds for, and in undertaking (whether on an experimental basis or otherwise) any enterprise or project which may improve or enhance the economic, environmental or social well-being of the Operational Area or which, if successful, seems likely to provide employment opportunities for the inhabitants of the Operational Area.
- (D) To accept, use, control and monitor funds from public (to include EU and UK domestic funding sources) and private sectors to pursue the above objects

In pursuance of these objects the Company shall have and may exercise all or any of the following powers.

- (a) To purchase, take on lease or in exchange, hire or otherwise acquire any real or personal property which may be deemed necessary or convenient for any of the purposes of the Company.
- (b) To construct, maintain, add to, improve, furnish, equip and alter any building or works necessary or convenient for the purposes of the Company.
- (c) To take any gift of property, whether subject to any special trust or not, for any one or more of the objects of the Company
- (d) To accept grants, donations, loans and other assistance in furtherance of the objects of the Company and to conform to any proper conditions upon which the same may be made.
- (e) To co-operate with and enter into any arrangements with local and other public authorities, institutions of the European Union, charitable and voluntary organisations, companies, partnerships, persons or associations that may seem conducive to the attainment of the Company's objectives or any of them.
- (f) To employ officers, servants and employees, to remunerate them and to make all reasonable and necessary provision for the payment of pensions, gratuities and like benefits and like benefits to or on behalf of employees and their widows and other dependants and to make payments for or towards the insurance of any such persons.
- (g) To borrow and raise money for the purposes of the Company on such terms and on such security as may be thought fit.

- (h) To grant advise, lend or deposit money or give credit to or with any company, firm or person on such terms as may be thought fit or without security.
- (i) To invest the monies of the Company, not immediately required for its purposes in or upon such investments, securities or properties as may be thought fit, subject nevertheless to conditions (if any) and such consents (if any) as may from time to time be deemed expedient for procuring the Company to carry out any of its objects which may require such assistance.
- (j) To take such steps by personal or written appeals, public meetings, film shows, events, displays, exhibitions, sales of booklets, advertising matter or otherwise as may from time to time be deemed expedient for procuring the Company to carry out any of its objects which may require such assistance.
- (k) To procure and produce, publish, issue and distribute, gratuitously or otherwise any newspapers, periodicals, books, pamphlets, leaflets, posters, post-cards, photographs, films, video tapes, recordings, advertisements, appeals, or other matter which the Company may think desirable or expedient for the promotion or furtherance of its objects or any of them.
- (l) To sell, manage, lease, mortgage, dispose of or otherwise deal with all or any part of the property of the Company.
- (m) To pay out of the funds of the Company the costs, charges and expenses of and incidental to the formation and registration of the Company.
- (n) To employ advertisers to investigate and examine into the condition prospects, value, character and circumstances of any person, business concerns and undertakings and generally of any assets, property or rights.
- (o) To remunerate any person, firm or company rendering services to the Company.
- (p) To do all such other lawful things as are necessary to the attainment of the above objects or any of them.

4. The income and the property of the Company whencesoever derived shall be applied solely towards the promotion of its objects as set forth in this Memorandum of Association and no portion thereof shall be paid or transferred directly or indirectly to any member of the Company or to any person charged with the control and direction of its affairs by way of dividend, gift division, bonus or otherwise howsoever by way of profit provided that nothing herein contained shall preclude the payment in good faith of reasonable remuneration for goods, labour or power supplied or for services

rendered or of reasonable interest for money lent or of reasonable rent for any premises.

5. The liability of the members is limited.

6. Every member of the Company undertakes to contribute to the assets of the Company, in the event of the same being wound up while he is a member, or within one year after he ceases to be a member, for payment of debts and liabilities of the Company contracted before he ceased to be a member, and of the costs, charges and expenses of winding up, and for the adjustment of the rights of the contributories among themselves, such amount as may be required not exceeding £1.

7. If upon the winding up or dissolution of the Company there remains, after the satisfaction of all its debts and liabilities, any property whatsoever, the same shall not be paid or distributed among the members of the Company, but shall be given or transferred to some other institution or institutions, having objects similar to the objects of the Company, and which shall prohibit the distribution of its or their income or property among its or their members to an extent at least as great as is imposed on the Company under or by virtue of clause 4 hereof, such institution or institutions to be determined by the members of the Company at or before the time of dissolution, and if and so far as effect cannot be given to such provision then to some charitable object. Neither this clause 7 nor clause 4 hereof shall be capable of amendment by the members in general meeting and Section 17 of the Companies Act 1985 shall not apply.

We, the persons whose names and address are subscribed, are desirous of being formed into a Company in pursuance of this memorandum

Company No : 4298154

The Companies Act 1985

Company Limited By Guarantee and Not Having a Share Capital

ARTICLES OF ASSOCIATION

of

Cadwyn Clwyd Cyfyngedig

Incorporated on 3rd of October 2001.

Interpretation

1. In these Articles :

‘THE ACT’ means the Companies Act 1985 including any statutory modification or re-enactment thereof for the time being in force

‘THE ARTICLES’ means the Articles of the Company

‘CLEAR DAYS’ in relation to the period of notice means that excluding the day when the notice is given or deemed to be given and the day which it is given or on which it is to take effect

‘EXECUTED’ includes any mode of execution

‘OFFICE’ means the registered office of the company

‘THE SEAL’ means the common seal of the company

‘SECRETARY’ means the Secretary of the company or any other person appointed to perform the duties of the Secretary of the Company, including a joint assistant or deputy secretary

‘THE UNITED KINGDOM’ means Great Britain and Northern Ireland

Unless the context otherwise requires, words or expressions contained in these Articles bear the same meaning as in the Act but excluding any statutory modification thereof not in force when these Articles become binding on the Company.

Members

2. The minimum number of members shall be 6. The maximum number of members shall be 9, drawn equally from the public, private and voluntary sectors but the directors may from time to time register an increase of Members.
3. The subscribers to the Memorandum of Association of the Company and such other persons as the directors shall admit to membership shall be members of the Company. No person shall be admitted a member of the Company unless he is approved by the directors. Every person who wishes to become a member (other than the subscriber to the Memorandum) shall deliver to the Company an application for membership in such form as the directors require executed by him.

4. A member may at any time withdraw for the Company by giving at least 7 clear days' notice to in writing the Company. Membership shall not be transferable and shall cease on death.
5. The Company is established for the purposes expressed in the Memorandum of Association

General Meetings

6. The Company shall in each calendar year hold a general meeting as its annual general meeting in addition to any other meetings in that year and shall specify the meeting as such in the notices calling it; and not more than 15 months shall elapse between the date of one annual general meeting of the Company and that of the next. Provided that so long as the Company holds its first annual general meeting within 18 months of its incorporation, it need not hold it in the year of its incorporation or in the following year. The annual general meeting in each year shall be held at such time and place as the directors shall appoint. All general meetings other than annual general meetings shall be called extraordinary general meetings.
7. The directors may call general meetings and on the requisition of members pursuant to the provisions of the Act, shall forthwith proceed to convene an extraordinary general meeting for a date not later than 8 weeks after receipt of the requisition. If there are not within the United Kingdom sufficient directors to call a general meeting, any director or any member of the Company may call a general meeting.

Notice of General Meetings

8. An annual general meeting and an extraordinary general meeting called for the passing of a special resolution or a resolution appointing a person as a director shall be called by at least 21 Clear Days' notice. All other extraordinary general meetings shall be called by at least 14 Clear Days' notice but a general meeting may be called by shorter notice if it is so agreed :
 - a) in the case of an annual general meeting, by all the members entitled to attend and vote thereat; and
 - b) in the case of any other meeting by a majority in number of the members having a right to attend and vote being a majority together holding not less than 95 per cent of the total voting right at the meeting of all the members.

The notice shall specify the time and place of the meeting and the general nature of the business to be transacted and, in the case of an annual general meeting shall specify meeting as such.

The notice shall be given to all the members and to the directors and auditors.

9. The accidental omission to give notice of a meeting to, or the non-receipt of notice of a meeting by, any person entitled to receive notice shall not invalidate the proceedings at that meeting.

Proceedings at General meetings

10. No business shall be transacted at any meeting unless a quorum is present. Three persons entitled to vote upon the business to be transacted, each being a member or a proxy for a member or a duly authorities representative of a corporation, shall be a quorum.
11. If such a quorum is not present within half an hour from the time appointed for the meeting, or if during such a quorum ceases to be present, the meeting shall stand adjourned to the same day in the next week at the same time and place or to such other time as the directors may determine and if at the adjourned meeting a quorum is not present within half an hour from the time appointed for the meeting the Member present shall be a quorum.
12. The chairman, if any, of the board of directors or in his absence some other director nominated by the director shall preside as chairman of the meeting, but if wither the chairman nor such other director (if any) be present within 15 minutes after the time appointed for holding the meeting and willing to act, the directors present shall elect one of their number to be chairman and, if there is only one director present and willing to act, he shall be chairman.
13. If no director is willing to act as chairman or if no directors is present within 15 minutes after the time appointed for holding the meeting, the members present and entitled to vote shall choose one of their number to be chairman.
14. The chairman may, with the consent of a meeting at which a quorum is present (and shall if so directed by the meeting), adjourn the meeting from time to time and from place to place, but no business shall be transacted at an adjourned meeting other than business which might properly have been transacted at the meeting and the adjournment not taken place. When a meeting is adjourned for 14 days or more, at least 7 Clear days' notice shall be given specifying the time and place of the adjourned meeting and the general nature of the business transacted. Otherwise it shall not be necessary to give any such notice.
15. A resolution put to the vote of a meeting shall be decided on a show of hands unless before, or on the declaration of the result of, the show of hands a poll is duly demanded. Subject to the provisions of the Act, a poll may be demanded:
 - (a) by the chairman: or
 - (b) by the least three members having the right to vote at the meeting; or
 - (c) by a member or members representing not less than one-tenth of the total voting rights of all the members having the right to vote at he meeting;

and a demand by a person as proxy for a member shall be the same as a demand by the member.

16. Unless a poll is duly demanded a declaration by the chairman that a resolution has been carried or carried unanimously, or by a particular majority, or lost, or not carried by a particular majority and an entry to the fact without proof of the number or proportion of the votes recorded in favour of or against the resolution.
17. The demand for a poll may, before the poll is taken, be withdrawn but only with the consent of the chairman and a demand so withdrawn shall not be taken to have invalidated the result of a show of hands declared before the demand was made.
18. In the case of an equality of votes, whether on a show of hands or on a poll, the chairman shall be entitled to a casting vote in addition to any other vote he may have.
19. A poll demanded on the election of a chairman or on a question of adjournment shall be taken forthwith. A poll demanded on any other question shall be taken either forthwith or at such other time and place as the chairman directs not being more than 30 days after the poll is demanded. The demand for a poll shall not prevent the continuance of a meeting for the transaction of any business other than the question on which the poll was demanded. If the poll is demanded before the declaration of the result of a show of hands and the demand is duly withdrawn, the meeting shall continue if the demand has not been made.
20. A resolution in writing executed by or on behalf of each member who would have been entitled to vote upon it if it had been proposed at a general meeting at which he was present shall be as effectual as if it had been passed at a general meeting duly convened and held and may consist of several instruments in the like form each executed by or on behalf of one or more members.

Votes of Members

21. On a show of hands every member present in person shall have one vote. On a poll every member present in person or by proxy shall have one vote. No member shall be entitled to vote at any general meeting unless all monies presently payable by him to the Company have been paid.
22. An instrument appointing a proxy shall be in writing, Executed by or on behalf of the appointee and shall be in the following form (or in a form as near thereto as circumstances allow or in any other form which is usual or which the directors may approve):

I/We _____ of
Being a member/members of the above-named Company, hereby appoint

Of _____ or failing him

of

as my/our proxy to vote in my/our name(s) and on my/our behalf at the annual/extraordinadry general meeting of the Company to be held on 200__ and at any adjournment thereof

Signed on 200_

23. Where it is desired to afford members an opportunity of instructing the proxy how he shall act the instruments appointing a proxy shall be in the following form (or in a form as near thereto as circumstances allow or in any other form which is usual

I/We _____ of

Being a member/members of the above-named Company, hereby appoint

of _____ or failing him

of

as my/our proxy vote in my/our name(s) and on my/our behalf at the annual/extraordinary general meeting of the Company, to be held on 200__ , and at an adjournment thereof.

This form is to be used in respect of the resolutions mentioned below as follows:

Resolution No 1 +for +against

Resolution No 2 +for +against

+ strike out whichever is not desired

Unless otherwise instructed, the proxy may vote as he thinks fit or abstain from voting.

Signed this _____ day of _____ 200__

24. The instrument appointing a proxy and any authority under which it is executed a copy of such authority certified notariially or in some other way approved by the directors may:

be deposited at the office or such other place within the United Kingdom as is specified in the notice convening the meeting or in any instrument of proxy sent out by the Company in relation to the meeting not less than 48 hours before the time for holding the meeting or adjourned meeting at which the person named in the instrument proposed to vote; or

In the case of a poll taken more than 48 hours after it is demanded, be deposited as aforesaid after the poll has been demanded and not less than 24 hours before the time appointed for the taking of the poll; or

Where the poll is not taken forthwith but is taken not more than 48 hours after it was demanded, be delivered at the meeting at which the poll was demanded to the chairman or to the Secretary or to any director;

And an instrument of proxy which is not deposited or delivered in a manner so permitted shall be invalid.

25. A vote given or poll demanded by proxy or by the duly authorised representative of a corporation shall be valid notwithstanding the previous determination of the authority of the person voting or demanding a poll unless notice of the determination was received by the Company at the Office or at such other place at which the instrument of proxy was duly deposited before the commencement of the meeting or adjourned meeting at which the vote is given or the poll demanded or (in the case of a poll taken otherwise than on the same day as the meeting are adjourned meeting) the time appointed for taking the poll.

26. The instrument appointing a proxy shall be deemed to confer authority to demand or join in demanding a poll.

Number of Directors

27. Unless otherwise determined by ordinary resolution, the number of directors (other than alternate directors) shall not be subject to any maximum but shall be not less than two.

Powers of Directors

28. Subject to the provisions of the Act, the Memorandum and the Articles and to any directions given by special resolution, the business of the Company shall be managed by the directors who may exercise all the powers of the Company. No alteration of the Memorandum or Articles and no such direction shall invalidate any prior act of the directors which would have been valid if that alteration had not been made or that direction had not been given. The powers given by this regulation shall not be limited by any special power given to the directors by the Articles and a meeting of directors at which a quorum is present may exercise all powers exercisable by the directors.

29. The directors may, by power of attorney or otherwise, appoint any person to be the agent of the Company for such purposes and on such conditions as they determine, including authority for the agent to delegate all or any of his powers.

Delegation of Directors

30. The directors may delegate any of their powers to any committee consisting of one or more directors or other persons. They may also delegate to any managing director or any director holding any other executive office such of their powers as

they consider desirable to be exercised by him. Any such delegation may be made subject to any conditions the directors may impose, and either collaterally with or to the exclusion of their own powers and may impose, and either collaterally with or to the exclusion of their own powers and may be revoked or altered. Subject to any such conditions, the proceedings of a committee with two or more members shall be governed by the Articles regulating the proceedings of directors so far as they are capable of applying.

Appointment and Retirement of Directors

31. The directors may appoint a person who is willing to act to be a director either to fill a vacancy or as an additional director, provided that the appointment does not cause the number of directors to exceed any number determined in accordance with article 27 above as the maximum number of directors and for the time being in force.

32. At the first annual general meeting all the directors shall retire from office, and at every subsequent annual general meeting one-third of the directors who are subject to retirement by rotation or, if their number is not three or a multiple of three, the number nearest to one-third shall retire from office, but, if there is only one director who is subject to retirement by rotation, he shall retire.

Disqualification and Removal of Directors

33. The office of a director shall be vacated if:

- (a) he ceases to be a director by virtue of any provision of the Act or he becomes prohibited by law from being a director; or
- (b) he becomes bankrupt or makes any arrangement or composition with his creditors generally; or
- (c) he is, or may be, suffering from mental disorder and either:
 - (i) he is admitted to hospital in pursuance of an application for admission for treatment under the Mental Health Act 1983 or, in Scotland, and application for admission under the Mental Health (Scotland) Act 1984; or
 - (ii) an order is made by a court having jurisdiction (whether in the United Kingdom or elsewhere) in matters concerning mental disorder for his detention or for the appointment of a receiver, curator bonis or other person to exercise powers with respect to his properties or affairs; or
- (d) he resigns his office by notice to the Company; or

- (e) he shall for more than 6 consecutive months have been absent without permission of the directors from the meetings of the directors held during that period and the directors resolve that his office be vacated.
- (f) he ceases to be a Member of the Company or an officer or employee of a corporation which is a Member of the Company.

Remuneration of Directors

34. The provisions of the Memorandum of Association as to the remuneration of persons providing services to the Company shall apply.

Director's Expenses

35. The directors may be paid all travelling, hotel, and other expenses properly incurred by them in connection with their attendance at meetings of directors or committee of directors or general meetings or separate meetings of the holders of debentures of the Company or otherwise in connection with the discharge of their duties and the business of the Company.

Proceedings of Directors

36. Subject to the provisions of the Articles, the directors may regulate their proceedings as they see fit. A director may, and the Secretary at the request of a director shall, call a meeting of the directors. It shall not be necessary to give notice of a meeting to a director who is absent from the United Kingdom. Questions arising at a meeting shall be decided by a majority of votes. In the case of an equality of votes, the chairman shall have a second or casting vote. A director who is also an alternate director shall be entitled in the absence of his appointor to a separate vote on behalf of his appointor in addition to his own vote.

37. The quorum for the transaction of the business of the directors may be fixed by the directors and unless so fixed at any other number shall be two. A person who holds office only as an alternate director shall, if his appointor is not present, be counted in the quorum.

38. The continuing directors or a sole continuing director may act notwithstanding any vacancies in their number, but, if the numbers of directors is less than the number fixed as the quorum, the continuing directors or director may act only for the purpose of filling vacancies or of calling a general meeting.

39. The directors may appoint one of their number to be the chairman of the board of directors and may at any time remove him from that office. Unless he is unwilling to do so, the director so appointed shall preside at every meeting of directors at which he is present. But if there is no director holding that office, or if the director holding it is unwilling to preside or is not present within 5 minutes of the time appointed for the meeting, the directors present may appoint one of their number to be chairman of the meeting.

40. All acts done by a meeting of directors, or a committee of directors, or by a person acting as a director shall, notwithstanding that it be afterwards discovered that there was a defect in the appointment of any director or that any of them were disqualified from holding office, or had vacated office, or were not entitled to vote, be as valid as if every such person had been duly appointed and was qualified and had continued to be a director and had been entitled to vote.

41. A resolution in writing signed by all the directors entitled to receive notice of a meeting or of a committee of directors shall be as valid and effectual as if it had been passed at a meeting of directors as (as the case may be) a committee of directors duly convened and held may consist of several documents in the like form each signed by one or more directors.

Secretary

42. Subject to the provisions of the Act, the Secretary shall be appointed by the directors for such term, at such remuneration and upon such conditions as they may think fit; and any Secretary so appointed may be removed by them.

Minutes

43. The directors shall cause minutes to be made in books kept for the purpose:

- (a) of all appointments of officers made by the directors; and
- (b) of all proceedings at meetings of the Company, and of the directors, and of committees of directors, including the names of the directors present at each such meeting.

The seal

44. The Seal shall only be used by the authority of the directors or of a committee of directors authorised by the directors. The directors may decide who shall sign any instrument to which the Seal is affixed and unless otherwise so determined it shall be signed by a director and by the Secretary or by two directors.

Accounts

45. No member shall (as such) have any right of inspecting any accounting records or other book or document of the Company except as conferred by statute or authorised by the directors or by ordinary resolution of the Company.

Notices

46. Any notice to be given to or by any person pursuant to the Articles shall be in writing except that a notice calling a meeting of the directors need not be in writing.

47. The Company may give any notice to a member either personally or by sending it by post in a prepaid envelope addressed to the member at his registered

address or by leaving it at that address. A member whose registered address is not within the United Kingdom and who gives to the Company an address within the United Kingdom at which notices may be given to him shall be entitled to have notices given to him at that address, but otherwise no such member shall be entitled to receive any notice from the company.

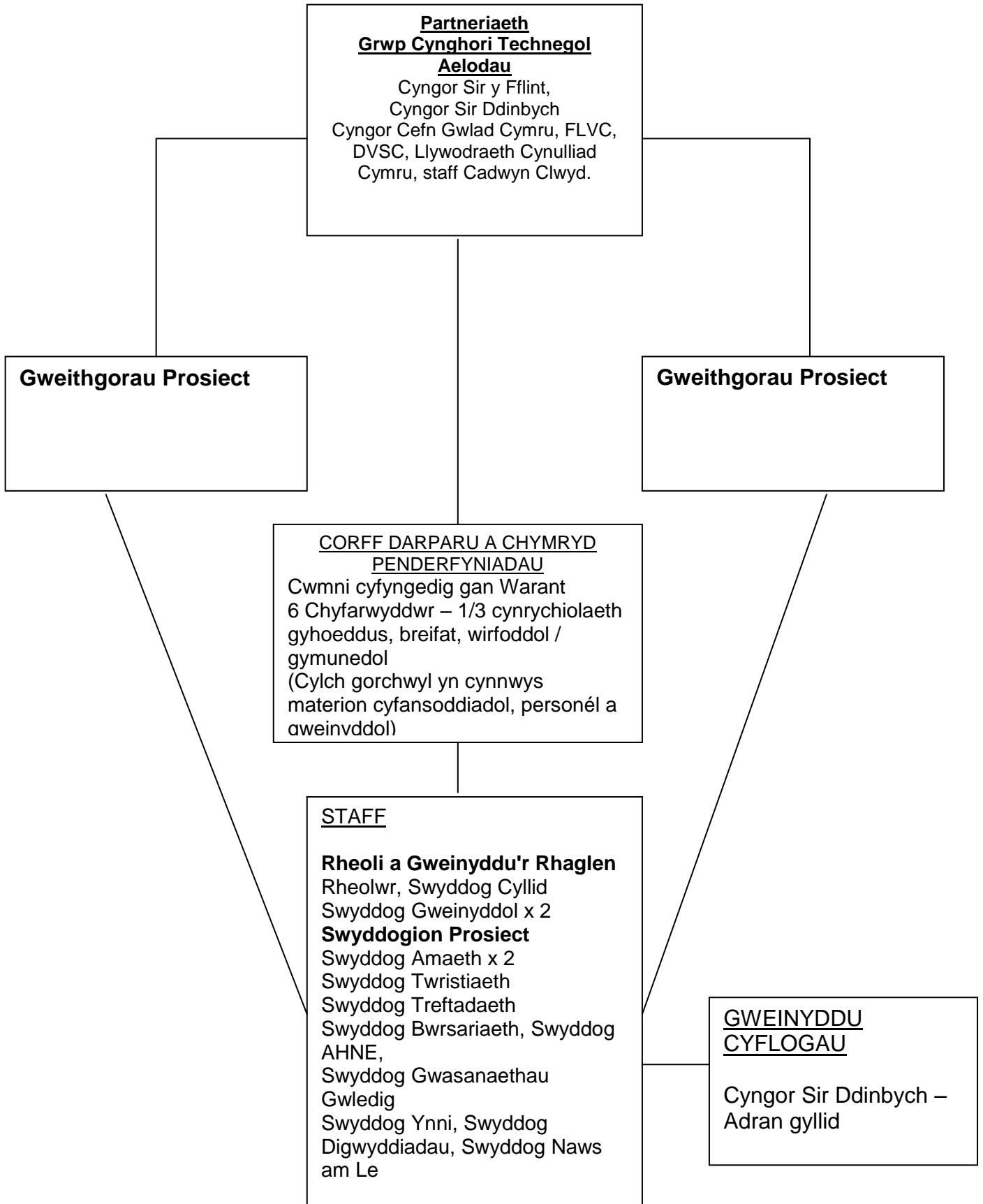
48. A member present, either in person or by proxy, at a meeting of the Company shall be deemed to have received notice of the meeting and, where requisite, of the purposes for which it was called.

49. Proof that an envelope containing a notice was properly addressed, prepaid and posted shall be conclusive evidence that the notice was given. A notice shall be deemed to be given at the expiration of 48 hours after the envelope containing it was posted.

Winding Up

50. On the winding-up and dissolution of the Company the provisions of the Memorandum of Association shall have effect as if repeated in these Articles.

Strwythur Gweithredol Cadwyn Clwyd



Cadwyn Clwyd
Personél Strwythur Gweithredol

GRWP CYNGHORI TECHNEGOL Y BARTNERIAETH

Cyngor Sir y Fflint

Sharon Barlow – Swyddog Gwledig

Dave Evans – Rheolwr Twristiaeth

Cyngor Sir Ddinbych

Sue Haygarth – Rheolwr Cefnogi Busnes

Jo Douglass – Adfywio Economaidd

Ruth Williams – Twristiaeth

Mark Dixon – Adfywio Economaidd

Llywodraeth Cynulliad Cymru

Fiona McFarlane – Adran Amaeth

Buddug Williams – Menter a Rhwydweithiau Blaengareddau

Cyngor Cefn Gwlad Cymru

Paul Mitchell – Uwch Swyddog

Cyngor Gwirfoddol Lleol Sir y Fflint

Kieran Duff – Rheolwr

Cyngor Gwasanaethau Gwirfoddol Sir Ddinbych

John Watkin – Prif Weithredwr

Panel AHNE Bryniau Clwyd

Howard Sutcliffe

Staff Cadwyn Clwyd

CORFF DARPARU A CHYMRYD PENDERFYNIADAU

Cwmni cyfyngedig gan warant – 6 chyfarwyddwr

Sector cyhoeddus

Y Cyng Rhys Hughes (CSDd) Cadeirydd

Y Cyng Mel Higham (CSFf)

Sector Preifat

Andrew Jedwell (Cadeirydd Canolfan Organig Cymru)

Cadeirydd

Mary Jones (Cymdeithas Dwristiaeth Sir y Fflint)

Gwirfoddol

John Les Tomos (Cymdeithas Ffermwyr Ifanc Clwyd)

Swydd wag

STAFF

Rheoli a Gweinyddu'r Rhaglen

Rheolwr, Swyddog Cyllid

Swyddog Gweinyddol x 2

Swyddogion Prosiect

Swyddog Amaeth x 2

Swyddog Twristiaeth

Swyddog Treftadaeth

Swyddog Bwrsariaeth, Swyddog AHNE,

Swyddog Gwasanaethau Gwledig

Swyddog Ynni, Swyddog Digwyddiadau, Swyddog

Naws am Le

GWEINYDDU

CYFLOGAU

Cyngor Sir Ddinbych
– Adran Gyllid.

Partneriaeth Cynllun Datblygu Gwledig Sir Ddinbych Polisi Cyfle Cyfartal

CYFLWYNIAD

Mae Partneriaeth Wledig Sir Ddinbych yn gweithredu dulliau teg a chyfartal i sicrhau bod yr holl ymgeiswyr a'r rhai sy'n elwa yn cael eu trin yn deg ac nad ydynt yn dioddef camwahaniaethu annheg. Mae'n bwysig bod y polisi hwn o gyfle cyfartal wrth gyflwyno Strategaeth Datblygu Lleol Sir Ddinbych yn cael ei derbyn a'i deall yn llawn gan Aelodau, Cynghorwyr a Swyddogion er mwyn sicrhau bod holl ymgeiswyr a'r sawl sy'n elwa o'r prosiectau a gefnogir gan Partneriaeth Wledig Sir Ddinbych yn cael eu trin yn deg beth bynnag fo eu cred grefyddol neu wleidyddol, rhyw, tueddfryd rhywiol, statws priodasol, oedran, anabledd, hil, credo, lliw, tarddiad ethnig neu genedlaethol. Mae'r un mor bwysig bod ymwybyddiaeth o'r polisi hwn yn cael ei hyrwyddo bob amser.

1. HYFFORDDIANT A DATBLYGU A CHEFNOGAETH

Bydd Partneriaeth Wledig Sir Ddinbych yn:

- 1.1 Sicrhau bod holl Aelodau, Cynghorwyr a Swyddogion yn ymwybodol o'r cyfrifoldebau am weithredu Polisi Cyfle Cyfartal y Partneriaeth Wledig;
- 1.2 Sicrhau bod hyfforddiant a datblygiad ar gael i ddynion a merched yn yr un modd.

2. RHEOLI AMRYWIAETH O FEWN PARTNERIAETH WLEDIG SIR DDINBYCH

2.1 Bydd rheoli cydraddoldeb cyfle o fewn Partneriaeth Wledig Sir Ddinbych yn golygu:

- Sicrhau bod holl weithwyr, ymgeiswyr a'r sawl sy'n elwa yn cael eu trin yn deg ac yn cael cyfle cyfartal i gyflawni eu potensial;
- Sicrhau nad yw cefnogaeth i holl ymgeiswyr a'r sawl sy'n elwa yn cael eu lliniaru gan ragfarn a barn ystrydebol.

3. DEUNYDD A CHYHOEDDUSRWYDD

Bydd Partneriaeth Wledig Sir Ddinbych yn:

- 3.1 Sicrhau bod yr holl ddeunydd sy'n dod o'r awdurdod yn ddeunydd nad yw'n rhagfarnu yn ei gynnwys ac yn adlewyrchu arferion cyfle cyfartal da;

3.2 Sicrhau bod holl hysbysebion am swyddi a ariennir gan y Cynllun Datblygu Gwledig yn adlewyrchu safiad Partneriaeth Wledig Sir Ddinbych ar Gyfle Cyfartal ac yn cynnwys datganiad sy'n nodi hynny.

4. AFLONYDDIAD

4.1 Mae Partneriaeth Wledig Sir Ddinbych yn casáu pob math o aflonyddiad ac yn ceisio amgylchfyd gwaith lle mae perthynas waith urddasol a pharchus rhwng holl Aelodau, Cynghorwyr a Swyddogion y Bartneriaeth.

5. RECRIWTIO A DEWIS AELODAU

5.1 Bydd gofynion y Bartneriaeth yn cael eu hadolygu'n gyson i sicrhau nad ydynt yn camwahaniaethu yn union- neu'n anuniongyrchol yn erbyn cynnwys unrhyw grwp.

6. CYDRADDOLDEB ANABLEDD

6.1 Gall gwahaniaethu yn erbyn pobl gydag anabledd ddeillio o ragfarnau. Mae Partneriaeth Wledig Sir Ddinbych yn gwrthwynebu'n llwyr gamwahaniaethu ar sail anabledd, boed yn fwriadol neu trwy anwybodaeth. Mae Partneriaeth Wledig Sir Ddinbych yn ymroddedig i ymladd yn erbyn pob math o wahaniaethu yn erbyn pobl gydag anabledd.

7. CYDRADDOLDEB HIL AC ETHNIGRWYDD

7.1 Mae Partneriaeth Wledig Sir Ddinbych yn derbyn bod strwythurau, trefniadau ac ymddygiad unigol yn medru bod yn hiliol o ran ei effaith, hyd yn oed os nad oes bwriad i fod yn hiliol, a bydd yn gweithio ar gyfer newid positif yn y meysydd hyn;

7.2 Mae Partneriaeth Wledig Sir Ddinbych yn gwrthwynebu'n llwyr effeithiau niweidiol hiliaeth sy'n golygu bod pobl dduon a rhai o grwpiau lleiafrifoedd ethnig yn wynebu agweddau negyddol a chael eu trin fel pobl is, sy'n arwain at gasineb hiliol ac sy'n gwadu cydraddoldeb cyfle.

8. CYDRADDOLDEB OEDRAN

8.1 Gall camwahaniaethu ar sail oedran effeithio pawb. Ni ddylid defnyddio canllawiau oedran a meini prawf oedran i allgáu grwpiau oedran penodol rhag cyfrannu at weithgareddau'r Cynllun Datblygu Gwledig.

9. CYDRADDOLDEB RHYWIOL

9.1 Mae'r Deddfau Gwahaniaethu ar Sail Rhywiol a Chyflog Cyfartal yn ei gwneud yn anghyfreithlon gwahaniaethu ar sail rhyw;

9.2 Mae crynodiad merched mewn swyddi cyflog isel yn medru codi oherwydd y rhwystrau i ddyrchafiad mewn gyrfa. Mae Partneriaeth Wledig Sir Ddinbych yn gwrthwynebu'n llwyr wahaniaethu ar sail rhyw ac yn cydnabod bod agweddau cymdeithasol yn llesteirio merched rhag cydio mewn cyfleoedd i wireddu eu potensial llawn. Amcan y polisi hwn yw gwella'r cyfleoedd sydd ar gael i ferched a chydabod sgiliau a phrofiad merched, sydd wedi eu tanwerthfawrogi yn draddodiadol.

**Partneriaeth Cynllun Datblygu Gwledig Sir Ddinbych
Polisi Iaith Gymraeg**

1. AMCANION

- 1.1 Diogelu a hyrwyddo'r iaith Gymraeg a'i defnydd ledled ardal weithredol Partneriaeth Wledig Sir Ddinbych.
- 1.2 Wrth ddelio â'r cyhoedd, bdd Partneriaeth Wledig Sir Ddinbych yn trin y Gymraeg a'r Saesneg yn gyfartal. Bydd y ddwy iaith yn mwynhau'r un statws a dilysrwydd.
- 1.3 Bydd Partneriaeth Wledig Sir Ddinbych yn sicrhau bod aelodau staff ar gael sydd naill ai'n ddwyieithog neu a fedr gyfathrebu'n gyfangwbl trwy gyfrwng y Gymraeg. Wrth wneud hynny, byddant yn sicrhau eu bod:
 - Yn cynnig i'r cyhoedd yr hawl i ddewis yr iaith i'w defnyddio wrth ymwneud â'r gyfundrefn;
 - Yn cydnabod bod aelodau'r cyhoedd yn medru mynegi eu barn a'u anghenion yn well yn eu dewis iaith;
 - Yn cydnabod bod galluogi i'r cyhoedd ddefnyddio eu dewis iaith yn fater o arfer dda ac nid consesiwn;
 - Yn cydnabod bod gwadu pobl y cyfle i ddefnyddio eu dewis iaith yn medru golygu eu bod yn cael eu hamddifadu.

2. Delio gyda'r cyhoedd sy'n siarad Cymraeg

2.1 Gohebiaeth Ysgrifenedig

- 2.1.1 Bydd croeso i'r cyhoedd ddelio â Phartneriaeth Wledig Sir Ddinbych naill ai yn y Gymraeg neu'r Saesneg. Atebir gohebiaeth a'i llofnodi gan Partneriaeth Wledig Sir Ddinbych yn iaith yr ohebiaeth wreiddiol.

- 2.1.2 Pan fydd Swyddog neu Aelod o Bartneriaeth Wledig Sir Ddinbych yn cychwyn gohebiaeth, dylid defnyddio dewis iaith y derbynnydd os yw'n hysbys; os nad yw, dylai'r ohebiaeth fod yn ddwyieithog.
- 2.1.3 Pan fydd swyddog yn cychwyn gohebiaeth gyda chorff cyhoeddus yng Nghymru, dylid cychwyn ar yr ohebiaeth yn ddwyieithog.

2.1.4 Bydd unrhyw lythyr safonol neu gylchlythyr i'r cyhoedd yn ddwyieithog.

2.2 Cyfarfodydd Cyhoeddus

2.2.1 Mewn cyfarfodydd cyhoeddus a drefnir gan Bartneriaeth Wledig Sir Ddinbych mae croeso i unrhyw un siarad yn y Gymraeg neu'r Saesneg yn ôl eu dewis. Defnyddir cyfleusterau cyfieithu parhaol mewn ystafelloedd a ddefnyddir gan Bartneriaeth Wledig Sir Ddinbych, a lle mae'r cyfleusterau hynny ar gael, neu bydd cyfleusterau cyfieithu symudol yn cael eu defnyddio.

2.2.2 Bydd y cyhoedd yn cael ei hysbysu mewn cyfarfodydd o'r fath bod offer cyfieithu ar gael a bod croeso iddynt ddefnyddio eu dewis iaith.

3. Hysbysebu a Chyhoeddusrwydd

3.1.1 Pan fydd Partneriaeth Wledig Sir Ddinbych yn rhoi cyhoeddusrwydd i'w gwasanaethau a'i gweithgareddau yg Nghymru mewn arddangosfa, neu gyflwyniadau, bydd yn gwneud hynny'n ddwyieithog. Pan gynhelir y gweithgareddau hyn gan Bartneriaeth Wledig Sir Ddinbych, neu yn ei henw, bydd y deunydd arddangos ac unrhyw ddeunydd cefnogol megis hysbysebion, posteri, llenyddiaeth a thapiau fidio yn gwbl ddwyieithog. Gall arddangosfeydd, fodd bynnag, gynnwys eitemau o lenyddiaeth nad ydynt ar gael yn y Gymraeg, neu nad ydynt eto wedi eu cyhoeddi'n ddwyieithog neu yn y Gymraeg.

3.1.1 Gellir trefnu o bryd i'w gilydd arddangosfeydd, stondinau gwybodaeth gyhoeddus, cynadleddau a seminarau gan Bartneriaeth Wledig Sir Ddinbych. Bydd y rhain yn ddwyieithog, ond gall i ba raddau amrywio yn ôl yr ardal, natur yr arddangosfa ac argaeledd deunydd.

3.2 Hysbysebion Recriwtio Staff

3.2.1 Bydd pob hysbyseb recriwtio staff a gyhoeddir gan Bartneriaeth Wledig Sir Ddinbych yn ddwyieithog ac eithrio:

- Hysbysebion a gyhoeddir mewn cylchgronau Cymraeg eu cyfrwng a phapurau newyddion Cymraeg, a fydd yn Gymraeg yn unig.

3.1.1 Bydd pob hysbyseb recriwtio dwyieithog yn gwbl ddwyieithog gyda'r testun Cymraeg ar y chwith. Lle nad yw hyn yn ymarferol, bydd un uwchben y llall, gydag ansawdd, eglurder ac amlygrwydd yn gyfartal.

4. Nodded a Grantiau

4.1 Bydd Partneriaeth Wledig Sir Ddinbych yn annog cyfundrefnau neu gyrff gwirfoddol sy'n derbyn nodded ariannol, grant neu ffi danysgrifio gan Bartneriaeth Wledig Sir Ddinbych i ddarparu gwasanaethau dwyieithog i'r cyhoedd.

4.2 Yn yr un modd, yn achos cyfundrefnau, gyrff neu unigolion gyda'r rhain y gall Partneriaeth Wledig Sir Ddinbych gydweithredu, neu yn achos unrhyw bartneriaeth rhwng Partneriaeth Wledig Sir Ddinbych ac unrhyw gorff arall neu unigolyn, bydd prosiectau neu bartneriaethau o'r fath yn darparu gwasanaethau dwyieithog i'r cyhoedd.

Partneriaeth Cynllun Datblygu Gwledig Sir Ddinbych Polisi Amgylcheddol

Cyflwyniad

1. Mae'r polisi hwn:

- Yn delio â gwasanaethau gweithredol ac ategol megis rheoli cyfleusterau, gwasanaethau swyddfa, argraffu, cyhoeddi a chaffael;
- Yn berthnasol i bob rhan o Bartneriaeth Wledig Sir Ddinbych:
- Yn cael ei adolygu a'i newid fel y bo angen o leiaf bob tair blynedd.

Cyfrifoldeb

2. Mae'r cyfrifoldeb dros integreiddio ystyriaethau amgylcheddol o fewn gweithgareddau Partneriaeth Wledig Sir Ddinbych a meysydd gweithredol eraill yn cael ei gymryd gan Aelodau Partneriaeth Wledig Sir Ddinbych. Maent yn dirprwyo gweithrediad beunyddiol y polisi i'r cyrff sy'n gwneud cais a'r rhai sy'n gweithredu'r prosiectau dan Echeli 3 a 4 y Cynllun Datblygu Gwledig ar gyfer Cymru 2007-13.

Amcanion

3. Mae Partneriaeth Wledig Sir Ddinbych trwy'r amser yn anelu at wella ei pherfformiad amgylcheddol trwy:

- **Warchod** ynni, dwr, pren, papur ac adnoddau eraill – yn enwedig y rhai sy'n brin neu na ellir eu hadnewyddu – tra'n darparu amgylchfyd gwaith diogel a chysurus o hyd;
- Lleihau **gwastraff** trwy "leihau, aildefnyddio ac ailgylchu" a defnyddio deunyddiau wedi eu hailwampio a'u hailgylchu lle mae opsiynau o'r fath ar gael;
- Annog arferion da i leihau allyriant cerbydau;
- Annog **gwneuthurwyr, cyflenwyr a chontractwyr** trwy gyfrwng manylebau tynnach i ddatblygu nwyddau a gwasanaethau amgylcheddol gwell am brisiau cystadleuol;
- Sicrhau bod unrhyw **nwyddau sy'n dod o fywyd gwyllt** megis pren, planhigion a nwyddau lledr yn dod o ffynonellau cynaliadwy, ac yn cydymffurfio gyda rheolau masnachu UE a rhyngwladol megis CITES (confensiwn ar Fasnach Rhyngwladol mewn Rhywogaethau sydd mewn Perygl)
- Gweithio gyda **chontractwyr** i wella perfformiad amgylcheddol lle mae hyn yn berthnasol i'r contract a chyflawni gwerth am arian;
- Sicrhau, lle'n ymarferol, bod **adeiladau** a ddefnyddir gan Bartneriaeth Wledig Sir Ddinbych yn cael eu dylunio, eu hadeiladu a'u gweithredu i wella perfformiad amgylcheddol;

- **Addysgu, hyfforddi ac ysgogi staff a chontractwyr** i weithio mewn modd amgylcheddol gyfrifol a chwarae rhan lawn wrth ddatblygu syniadau a blaengareddau newydd, a
- **Chyfathrebu'n agored** gyda staff ar bolisiau amgylcheddol ac arferion gorau (gan gynnwys y cyngor gwyddonol gorau) a **chydweithredu** ag eraill yn y sectorau choeddus a phreifat gartref a thramor i ddatblygu a hybu arferion amgylcheddol gadarn.

Nodau

4. Bydd Partneriaeth Wledig Sir Ddinbych yn amddiffyn adnoddau naturiol ac yn lleihau llygredd trwy geisio cyflawni'r nodau canlynol.

Amddiffyn adnoddau

(a) Ynni

gwella effeithiorlwydd ynni o fewn Partneriaeth Wledig Sir Ddinbych trwy hybu arferion gorau.

- Prynu offer sy'n ynni-effeithiol sy'n cyflawni gwerth am arian;
- Cyflwyno technegau a thechnoleg newydd i ddefnyddio ynni'n fwy effeithiol heb golli cynhyrchedd neu gysur, a

(b) Gwastraff

lleihau gwastraff solet a gynghyrchir gan weithrediadau Partneriaeth Wledig Sir Ddinbych trwy ddefnyddio adnoddau'n fwy effeithiol a gwella cynlluniau ailgylchu i sicrhau:

- Bod yr holl wastraff yn cael ei drin yn unol â gofynion cyfreithiol ac arferion gorau;
- Bod holl staff yn cael eu hannog i arfer yr egwyddorion i leihau, aildefnyddio ac ailgylchu.

(c) Dwr

- Monitro defnydd dwr o fewn Partneriaeth Wledig Sir Ddinbych;
- Defnyddio'r wybodaeth i ddatblygu meincnodau yn erbyn y rhain y gellir pennu targedau i leihau defnydd dwr gan ddilyn arferion gorau, lle mae'n ymarferol, trwy osod dyfeisiau cyfyngu llif, toiledau di-ddwr a thechnolegau mwy effeithiol lle mae'n economaidd ac yn ymarferol gwneud hynny, a phennu offer dwr-effeithiol lle mae hynny'n ymarferol.

(d) Pren:

- Prynu cynnyrch pren cynaliadwy (megis gwaith coed, gosodion, dodrefn ac argaenau) trwy, er enghraifft, nodi mewn archebion a chontractau bod cyflenwyr yn darparu tystiolaeth (sydd wedi, neu y gellir ei dilysu'n annibynnol) bod y pren wedi dod yn gyfreithlon o

goedwigoedd a phlanhigfeydd sydd wedi eu rheoli i gynnal bioamrywiaeth, cynhyrchedd a bywiogrwydd, ac i rwystro niwed i ecosystemau eraill ac unrhyw bobl gynhenid neu rai sy'n dibynnu ar y goedwig.

(e) Papur

- lleihau faint o bapur a ddefnyddir e.e. argraffu ar y ddwy ochr a gwneud y mwyaf o dechnolegau amgen a chyfryngau electronig;

Lleihau llygredd

(f) newid yn yr hinsawdd

lleihau allyriant deuocsid carbon trwy:

- leihau defnydd ynni yn adeiladau Partneriaeth Wledig Sir Ddinbych (*gweler 5(a) uchod*);
- annog arferion i leihau allyriant cerbydau;
- lleihau allyriant deuocsid carbon, monocsid carbon, cyfansoddion organig anweddol ac ocsidau nitrogen trwy dorri allyriant cerbydau (*gweler 5(g) isod*).

(g) Allyriant cerbydau

- adolygu trefniadau teithio staff a'u hannog i ystyried dulliau teithio a chyfathrebu sy'n llygru llai na cheir, megis cerdded, beicio, cludiant cyhoeddus, teleweithio a cynadleddau fidio.

(h) Sylweddau Peryglus

- parhau i wrthannog smygu trwy addysg a'i wahardd ac eithrio mewn ardaloedd smygu penodol.

(i) Sylweddau pydradwy

defnyddio sylweddau pydradwy megis pren, cardbord, a phapur lle maent yn darparu'r opsiwn amgylcheddol gorau a gwerth gorau am arian.

(j) Sbwriel

cydymffurfio gyda Deddf Amddiffyn yr Amgylchedd 1990 trwy gadw tiroedd Partneriaeth Wledig Sir Ddinbych yn glir rhag sbwriel a gwastraff, gan gymryd i ystyriaeth y Cod Ymarfer statudol ar sbwriel.

(k) Swm

cydymffurfio gyda statudau, rheoliadau, is-ddeddfau a chodau ymarfer i gadw lefelau swm mor isel ag y bo modd yn ymarferol

Beth y mae hyn yn ei olygu o ran Caffael Nwyddau a Gwasanaethau

5. Mae caffael yn cael effaith amgylcheddol arwyddocaol. Mae Partneriaeth Wledig Sir Ddinbych felly yn ymroddedig trwy ei phenderfyniadau caffael i:

wneud yn ofynnol bod holl bryniannau yn digwydd yn unol â'r datganiad polisi hwn, deddfwriaeth bresennol ac a ragwelir, canllawiau ar gyfer cyflenwyr a phrynwyr ac arweiniad swyddogol arall.

Partneriaeth Cynllun Datblygu Gwledig Sir Ddinbych Datganiad GTCh

Bydd prosiectau a gefnogir gan Bartneriaeth Wledig Sir Ddinbych trw Echeli 3 & 4 Cynllun Datblygu Gwledig Cymru ar gyfer 2007-13 yn cynnwys TGCh fel thema drawsffiniol ym mhob cam a phroses. Bydd y prosiectau'n cael eu gweithredu mewn modd sy'n cyflymu datblygiad y Gymdeithas Wybodaeth o fewn Sir Ddinbych wledig.

Diwallu Amcanion Thema Drawsffiniol Cymdeithas Wybodaeth

Adnabyddir y Gymdeithas Wybodaeth fel un o themâu trawsffiniol Echeli 3 a 4 Cynllun Datblygu Gwledig Cymru 2007-13 ac felly mae'r Gymdeithas Wybodaeth yn rhedeg trwy holl agweddau Echeli 3 & 4.

Tra bod ymdrechion penodol i ddefnyddio TGCh i foderneiddio economi'r rhanbarth a datblygu'r syflaen SME, er mwyn cael y fantais fwyaf o bresenoldeb gweithgareddau'r Gymdeithas Wybodaeth bydd yn amlwg ym mhob maes o'r Rhaglen.

Mae'r rhesymeg, sef yr angen i ymateb i bwysau cystadleuol mewn economi sy'n gynyddol fydeang, yn dod o waith ar lefelau Ewropeaidd, cenedlaethol a rhanbarthol.

Amcan y rhaglen yw cynyddu defnydd technoleg gwybodaeth a chyfathrebu gan holl fusnesau a grwpiau cymdeithasol yn y rhanbarth ac mae hyn yn arwain at bum amcan i'w prif ffrydio yn y rhaglen gyfan. Rhestrir y rhain isod

- cynyddu ymwybyddiaeth y potensial a gynigir gan TGCh
- cynyddu'r nifer o bobl sy'n derbyn hyfforddiant sgiliau TGCh o ansawdd uchel
- cynyddu cystadleuaeth busnesau yn yr ardal trwy gefnogi mwy o ddefnydd o gymwysiadau TGCh
- lleihau effeithiau negyddol perifferoldeb trwy gynyddu defnyddu TGCh gan y rhai sy'n byw mewn ardaloedd mwy pellennig
 - cynyddu ystod gwasanaethau cyhoeddus a ddarperir gan TGCh er budd cystadleuaeth busnesau ac ansawdd bywyd dinasyddion.

Partneriaeth Cynllun Datblygu Gwledig Sir Ddinbych Arweiniad ar gyfer Monitro a Mesur Deilliannau

Yn unol â gofynion Comisiwn Ewropeaidd ar gyfer monitro ac arfarnu'r Cynllun Datblygu Gwledig, bydd targedau yn cael eu pennu ar gyfer pob prosiect a gymeradwywyd yn y Cynllun Busnes.

Bydd prosiectau yn cael eu monitro a'u harfarnu yn erbyn deilliannau cymeradwy'r Cynllun Busnes.

Bydd unrhyw ddeilliannau a hawlir yn cynnwys tystiolaeth ddogfennol a gedwir ar ffeil.

Bydd cynnydd yn erbyn targedau yn cael ei gyflwyno i LICC/WEFO mewn adroddiadau chwarterol neu fel sy'n ofynnol.

Trefniadau Monitro ac Arfarnu

Mae gan aelodau'r Bartneriaeth a Bwrdd Cyfarwyddwyr Cadwyn Clwyd Cyfyngedig a Grwp Cynghori Technegol y Bartneriaeth gyfrifoldeb i fonitro cynnydd prosiectau yn erbyn deilliannau targed. Bydd pob un o'r rhain yn cyfarfod yn chwarterol ac yn derbyn:

- manylion ysgrifenedig cynnydd prosiect o ran cynnydd ffisegol y prosiect, gwersi a ddysgwyd a gweithrediad yn y dyfodol.
- Gwariant prosiect yn erbyn gwariant targed.
- Manylion deilliannau. Manylir y gwir ddeilliannau yn erbyn y dangosydd monitro e.e. prosiect Bwyd Clwyd:

DEILLIANNAU	TARGED	GWIR
Nifer busnesau neu grwpiau busnesau wedi eu cynghori neu eu cynorthwyo	20	2 Grwp (Bwyd Clwyd – Neuadd Fwyd; taflen Marchnad Fferm Celyn)

- Cedwir tystiolaeth o'r rhain ar ffeil i'w harchwilio.
- Gwybodaeth ar gydymffurfio gyda themâu trawsffiniol cyfle cyfartal. Cyfleoedd amgylcheddol a TGCh (fel y manylir yn y Strategaeth Datblygu Lleol a'r Cynllun Busnes).
- Yn ychwanegol, darperir manylion gweithredu prosiectau yn unol â Pholisi Iaith Gymraeg y Bartneriaeth.